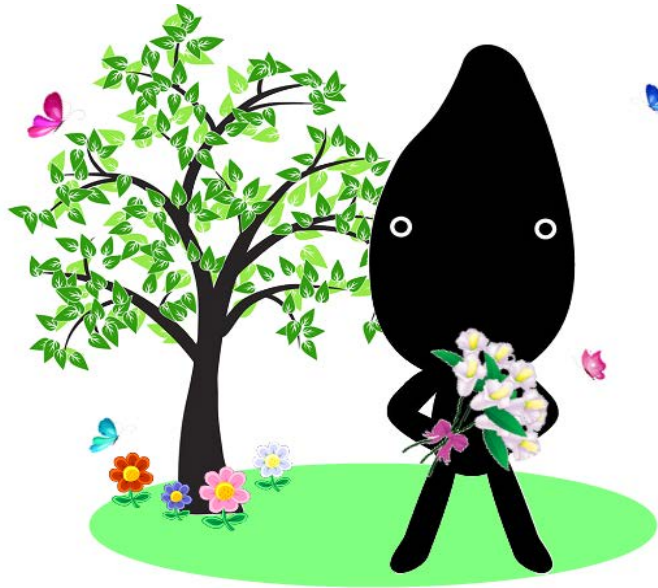


中華民國 111年
2022

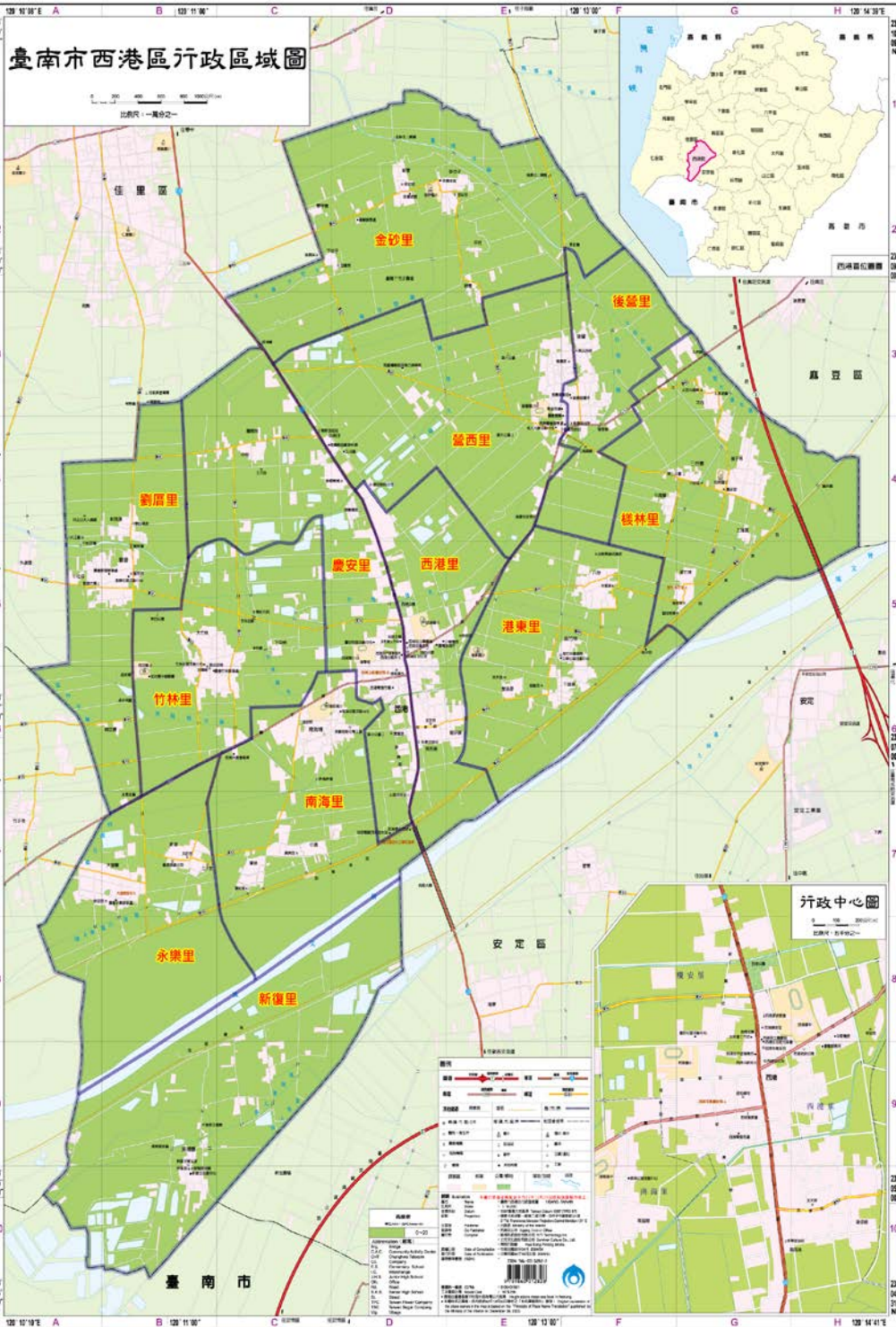
臺南市西港區統計年報

THE STATISTICAL ABSTRACT OF SHIGANG DISTRICT OFFICE, TAINAN CITY.



臺南市西港區公所編印
112年7月出版

SHIGANG DISTRICT OFFICE, TAINAN CITY. JULY 2023



臺南市西港區行政區域圖

比例尺：1:250,000

經度：120° 00' 30" E, 120° 15' 00" E, 120° 30' 00" E, 120° 45' 00" E

緯度：23° 00' 00" N, 23° 15' 00" N, 23° 30' 00" N, 23° 45' 00" N

臺南市

西港區

安南區

東區

比例尺：1:250,000

凡 例

- 1、本刊編印之目的，為提供本區一般概況資料及重要施政成果，以供各有關機關執行公務之參考應用。
- 2、本刊之資料來源，部份取材於本區各業務單位，統計報告表間有部份資料，則由市政府主計處統計年報提供。
- 3、本刊所列資料，以民國111年為主，但為便於明瞭施政進展情形，將近數年各項總數併列以資比較，藉資察往知來。至於各年數字若與以前年度出刊各版有出入者，以本刊所列數字為準。
- 4、本刊計分土地、人口、行政組織、農林漁牧、工商業及區建設、財稅、教育文化、衛生及社會福利等9類41表。本年報於各類統計表前，增加提要分析及佐以統計插圖，以增進使用資料者之瞭解。
- 5、本刊年報所列度量衡單位，一律採用公制，如有原非公制者，均經換算為公制，以資劃一，如有特殊情形而採用其他單位者，以分別予以註明，表內數字太長者，其單位均儘量提高，尾數四捨五入，故部份總數與細數之間，或有未能吻合情事。
- 6、本刊所用符號代表意義如下：
 - 「—」表示無數值。
 - 「--」表示無意義數值。
 - 「…」表示數字不明或尚未產生資料
 - 「0」表示有數值而不及一個單位。

EXPLANATORY NOTE

- 1、 The purpose of the magazine published in order to provide a general overview of the area information and important policy outcomes, for each of the relevant authorities to perform official duties of the reference application.
- 2、 All data contained in this yearbook , the majority drawn from the various business units of the district, between statistical report form that some information from the Tainan city government to provide yearbook reports, Accounting and Statistics.
- 3、 Information listed in the publication, mainly in 2022, but the case is easy to understand the progress of the policy, the total number of years as far as possible nearly side by side for comparison. As if each of the figures published in the Yearbook differ from those in previous years, with a number listed in the yearbook.
- 4、 The yearbook scoring land, population, administrative organization, agriculture, forestry, animal husbandry and fisheries, industry, commerce and area construction, taxation, education, culture, health and social welfare class 41 Table 9. Given the various types of tables before this year, an increase of statistical analysis and accompanied by illustrations to enhance the understanding of those who use the data.
- 5、 The measure units used in this abstract are of metric system, but those units applied in the summary which can not convert to metric system are remarked respectively. If conditions are special, we use another unit and note it. If the figures in the table are long, we lift the unit count 5 and higher fractions as units and disregarding the rest. Therefore the total number doesn't always coincide with the detail number.
- 6、 The following symbols are used throughout the publication:
 - 「—」 means no figures.
 - 「--」 means figures provided are meaningless.
 - 「…」 means figures not yet available.
 - 「○」 means figure is below half a unit.

目 次 頁次

壹、土地

提要分析表	1- 1
1-1、區境界	1- 3
1-2、已登記土地面積	1- 4
1-3、實施耕地三七五減租後承租人承買耕地面積及人數	1-12
1-4、實施三七五減租成果	1-14
1-5、土地徵收面積	1-16

貳、人口

提要分析表	2- 1
2-1、現住戶數、人口密度及性比例	2- 2
2-2、戶籍動態	2- 4
2-3、現住人口之年齡分配	2-10
2-4、現住人口之年齡結構	2-14
2-5、15歲以上現住人口之教育程度—按年齡別分	2-16
2-6、現住人口之婚姻狀況—按年齡別分	2-20

參、行政組織

提要分析表	3- 1
3-1、區公所員工按職等別及性別分	3- 2
3-2、區公所員工按教育程度分	3- 4
3-3、區公所員工按年齡分	3- 6

肆、農、林、漁、牧

提要分析表	4- 1
4-1、耕地面積	4- 2
4-2、稻米收穫面積及生產量	4- 4
4-3、農產品收穫面積及生產量	4- 8
4-4、水產養殖面積	4-16
4-5、現有家畜數	4-18
4-6、家畜屠宰頭數	4-22
4-7、產乳牛頭數及產乳量	4-24
4-8、現有家禽數量	4-26

Contents

Page

I 、Land

Summary of Analysis Table.....	1- 1
1-1. Boundary of District.....	1- 3
1-2. Area of Registered Land.....	1- 4
1-3. The Situation of the Lessees after Implementing Rental Reduction to 37.5%t.....	1-12
1-4. The Achievement of Implementing the Policy the Farm Rental Reduction to 37.5%t.....	1-14
1-5. Area of Land Purchased by Government.....	1-16

II 、Population

Summary of Analysis Table.....	2- 1
2-1. Resident Households, Population Density and Sex Ratio.....	2- 2
2-2. Household Registration Movement.....	2- 4
2-3. Resident Population by Age Group	2-10
2-4. Resident Population by Age Structure.....	2-14
2-5. Educational Attainment of Population Aged 15 -By Age.....	2-16
2-6. The Marital Status of the Population—By Age.....	2-20

III. Administration

Summary of Analysis Table.....	3- 1
3-1. Number of Civil Servants of All Organizations of Shigang District by Rank and Sex	3- 2
3-2. Total Personnel of Shigang Township Offices.....	3- 4
3-3. Number of Civil Servants of All Organizations of Shigang Distric by Age Group	3- 6

IV 、Agriculture, Forestry, Fishery And Husbandry

Summary of Analysis Table.....	4- 1
4-1. Cultivated Land Area.....	4- 2
4-2. Harvested Area of Paddy Field and Rice Production.....	4- 4
4-3. Harvested Area and Production of Crop Products.....	4- 8
4-4. Aquacultural Area.....	4-16
4-5. Number of Current Livestock.....	4-18
4-6. Number of Livestock Slaughtered.....	4-22
4-7. Number of Milking Cows and Value of Milk Quantity.....	4-24
4-8. Number of Current Poultry.....	4-26

伍、工商業及區建設

提要分析表.....5- 1

5-1、營運中工廠家數..... 5- 2

5-2、都市計畫區面積及人口..... 5- 6

5-3、都市計畫公共設施用計已闢建面積..... 5- 8

5-4、自來水供水普及率..... 5-10

陸、金融財稅

提要分析表.....6- 1

6-1、歲入預決算—按來源別分..... 6- 4

6-2、歲出預決算—按政事別分..... 6- 8

柒、教育文化

提要分析表.....7- 1

7-1、境內國民中學概況..... 7- 2

7-2、境內國民小學概況..... 7- 6

捌、衛生

提要分析表.....8- 1

8-1、醫療機構及其他醫事機構開(執)業醫事人員數..... 8- 2

8-2、醫療院所數及各類病床數..... 8- 6

8-3、預防接種工作..... 8-18

8-4、藥商家數..... 8-26

玖、社會福利

提要分析表.....9- 1

9-1、宗教教務概況..... 9- 2

9-2、推行社區發展工作成果..... 9- 4

9-3、身心障礙人數..... 9-10

9-4、低收入戶戶數及人數..... 9-16

9-5、辦理調解業務概況..... 9-18

9-6、獨居老人人口數..... 9-22

V. Industry, Business and District Construction

Summary of Analysis Table.....	5- 1
5-1 Number of Factories in Operating.....	5- 2
5-2 Area of Urban Planning District and Population.....	5- 6
5-3 Area Constructed of Public Facility Land of Urban Planning.....	5- 8
5-4 Saturation of Water Supply.....	5-10

VI. Finance and Taxation

Summary of Analysis Table.....	6- 1
6-1 Budget and Settled Account of Revenues by Respires.	6- 4
6-2 Budget and Settled Account of Expenditures of Township Offices.....	6- 8

VII 、 Education and Culture

Summary of Analysis Table.....	7- 1
7-1 Summary of Junior High Schools in the District.....	7- 2
7-2 Summary of Primary Schools in the District.....	7- 6

VIII 、 Health

Summary of Analysis Table.....	8- 1
8-1 Number of Registered Medical Personnel in Hospitals, Clinics, and Other Medical Care Institutions.....	8- 2
8-2 Number of Hospitals, Clinics and Beds	8- 6
8-3 Immunization.....	8-18
8-4 Number of Pharmaceutical Firms.....	8-26

IX 、 Social Welfare

Summary of Analysis Table.....	9- 1
9-1 General Condition of Religions.....	9- 2
9-2 Result of Development for Promotion Community.....	9- 4
9-3 The Disabled Population.....	9-10
9-4 Population of Low Income Household	9-16
9-5 Cases Negotiated.....	9-18
9-6 Number of the Solitary Older.....	9-22

壹、土 地

I、Land

壹、土地

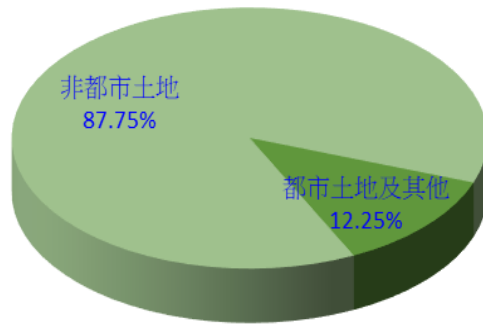
一、位置及地勢

本區位於臺南市的西部，北接佳里區，西連七股區，南鄰安定區、安南區，東北則鄰麻豆區。西港地處曾文溪北岸，海拔五公尺。昔為臺江內海內港，後來因臺江內海淤塞陸化，失去港口機能，轉而變成附近農產品交易中心。

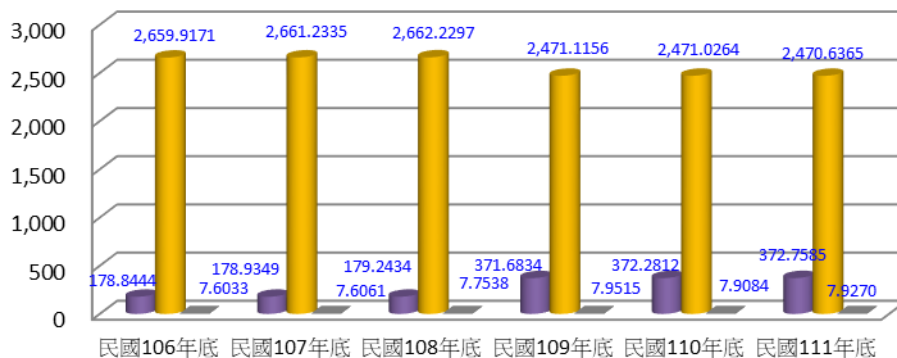
本區地勢，標高界於5至10公尺之間，南北長達10.5公里，東西狹窄，橫距約5公里。呈不規則之狹長狀。除西南有一條丘陵地（臺南台地）外，餘為肥沃之嘉南平原地帶。

二、土地利用

本區土地總面積3,376.66公頃，民國111年底已土地登記面積有2,851.322公頃，其中都市用地349.3428公頃，占12.25%，非都市用地2,501.9792公頃，占87.75%。



本區已登記土地面積
111年底



本區近年已登記土地面積
依土地權屬別分

■公有 ■私有 ■公私共有

三、土地改革

〈一〉、土地徵收面積

111年本區無土地徵收面積。

〈二〉、三七五減租成果

為改善租佃制度，廢除原有高達50%至70%之租率，達到減輕佃農之負擔，安定農村之目的，於民國38年實施三七五減租。但42年實施耕者有其田後，地主依法保留及免徵而存在之出租耕地僅佔小部分，截至 111 年底訂約佃農戶數152戶，土地筆數175 筆，租約件數 150 件，面積 32.6481 公頃，較上年度 32.8488 公頃減少 0.2007 公頃。

表 1-1 區 境 界

Table 1-1. Boundary of District

民國111年底 End of 2022

方 位 別 Aspect	地 點 Location	經 緯 度 Longitude and Latitude			
			度 Degree	分 Minute	秒 Second
中心地點 Central Location	西 港 區 公 所 Shigang Office	東經 East Longitude	120	11	47
		北緯 North Latitude	23	7	35
極東 Eastern Point	樣 林 里 Shelin Village	東經 East Longitude	120	14	15
		北緯 North Latitude	23	8	20
極西 Western Point	劉 厝 里 Lioucuo Village	東經 East Longitude	120	9	43
		北緯 North Latitude	23	7	36
極南 Southern Point	新 復 里 Sinfu Village	東經 East Longitude	120	10	27
		北緯 North Latitude	23	4	41
極北 Northern Point	金 砂 里 Jinsha Village	東經 East Longitude	120	11	43
		北緯 North Latitude	23	9	56

資料來源：本所民政及人文課

Source: Civil Affairs, Community and Cultural Service Section of Districts.

表1-2.已登記土地面積

單位：公頃

年底別 End of Year	土地權屬別 Land Ownership	總計 Grand Total	非都市用地	
			合計 Total	甲種 建築用地 Type A Construction Land
民國102年底 End of 2013	公有 Public Land	169.3194	133.5155	0.9943
	私有 Private Land	2,666.1875	2,358.1984	27.0997
	公私共有Both	3.2128	2.1516	-
民國103年底 End of 2014	公有 Public Land	170.1839	133.7349	0.9943
	私有 Private Land	2,665.3182	2,358.1414	27.1240
	公私共有Both	3.2190	2.1516	-
民國104年底 End of 2015	公有 Public Land	174.7298	133.7903	0.9943
	私有 Private Land	2,664.2396	2,358.4446	27.1670
	公私共有Both	3.2451	2.1591	-
民國105年底 End of 2016	公有 Public Land	176.9649	133.8391	0.9943
	私有 Private Land	2,663.9839	2,358.6152	27.1896
	公私共有Both	3.9152	2.8354	-
民國106年底 End of 2017	公有 Public Land	178.8444	136.0229	0.9256
	私有 Private Land	2,659.9171	2,355.6820	26.5185
	公私共有Both	7.6033	5.5005	0.7024
民國107年底 End of 2018	公有 Public Land	178.9349	138.1213	0.9263
	私有 Private Land	2,661.2335	2,355.5180	26.5246
	公私共有Both	7.6061	5.5005	0.7024
民國108年底 End of 2019	公有 Public Land	179.2434	138.2678	0.9253
	私有 Private Land	2,662.2297	2,355.7774	26.5520
	公私共有Both	7.7538	5.4987	0.7024
民國109年底 End of 2020	公有 Public Land	371.6834	305.6254	0.9253
	私有 Private Land	2,471.1156	2,189.0395	26.6261
	公私共有Both	7.9515	5.6971	0.7283
民國110年底 End of 2021	公有 Public Land	372.2812	306.8115	0.9253
	私有 Private Land	2,471.0264	2,189.0288	26.7161
	公私共有Both	7.9084	5.6539	0.7283

資料來源：台南市政府地政局

Table 1-2. Area of Registered Land

Unit: Ha.

Non-Urban Land							
乙種 建築用地 Type B Construction Land	丙種 建築用地 Type C Construction Land	丁種 建築用地 Type D Construction Land	農牧 用地 Farming and Pasturable Land	林業 用地 Forestry Land	養殖 用地 Land for Fish Culture	鹽業 用地 Land for Salt Industry	礦業 用地 Land for Mine Industry
2.0611	-	-	2.1430	-	0.0088	-	-
170.0634	-	10.7445	1,914.2009	-	20.4505	-	-
0.7046	-	-	1.1073	-	-	-	-
2.0611	-	-	2.2071	-	0.0088	-	-
170.0634	-	10.7445	1,914.3991	-	20.4505	-	-
0.7046	-	-	1.1073	-	-	-	-
2.0611	-	-	2.2299	-	0.0088	-	-
170.2425	-	10.7445	1,914.4413	-	20.4505	-	-
0.7097	-	-	1.1073	-	-	-	-
2.0554	-	-	2.2305	-	0.0088	-	-
170.7953	-	10.7445	1,914.4196	-	20.4505	-	-
0.8896	-	-	1.3411	-	-	-	-
2.0782	-	-	2.5563	-	0.0088	-	-
168.8461	-	10.7445	1,914.2884	-	20.4505	-	-
2.8177	-	-	1.3507	-	-	-	-
2.0727	-	-	2.5565	-	0.0088	-	-
168.8515	-	10.7802	1,914.3856	-	20.4505	-	-
2.8177	-	-	1.3507	-	-	-	-
2.0729	-	-	2.5602	-	0.0088	-	-
168.9188	-	10.7804	1,914.6814	-	20.4496	-	-
2.7530	-	-	1.3568	-	-	-	-
2.0827	-	-	5.0458	-	0.0088	-	-
169.1860	-	10.7804	1,912.3270	-	20.4225	-	-
2.8938	-	-	1.3929	-	-	-	-
2.0667	-	-	5.0504	-	0.0088	-	-
169.3101	-	10.7804	1,912.0248	-	20.4127	-	-
2.8617	-	-	1.3818	-	-	-	-

Source: Bureau of Land, Tainan City Government

表1-2.已登記土地面積(續 1)

單位：公頃

年底別 End of Year	土地權屬別 Land Ownership	非都市用地			
		窯業 用地 Land for Kiln Industry	交通 用地 Land for Comm. and Trans.	水利 用地 Land for Irrigation & Drainage	遊憩 用地 Land for Recreational Use
民國102年底 End of 2013	公有 Public Land	-	71.7476	11.7093	0.0344
	私有 Private Land	-	28.7747	176.1305	0.7974
	公私共有Both	-	0.2359	0.0007	-
民國103年底 End of 2014	公有 Public Land	-	71.9028	11.7093	0.0344
	私有 Private Land	-	28.6896	175.9360	0.7974
	公私共有Both	-	0.2359	0.0007	-
民國104年底 End of 2015	公有 Public Land	-	71.9535	11.6908	0.0344
	私有 Private Land	-	28.6924	175.9686	0.7974
	公私共有Both	-	0.2384	0.0007	-
民國105年底 End of 2016	公有 Public Land	-	71.9624	11.7093	0.0344
	私有 Private Land	-	28.5060	175.7669	0.7987
	公私共有Both	-	0.4666	0.0350	-
民國106年底 End of 2017	公有 Public Land	-	73.6064	11.9694	0.0344
	私有 Private Land	-	28.4844	175.8162	0.7987
	公私共有Both	-	0.4917	0.0349	-
民國107年底 End of 2018	公有 Public Land	-	75.1747	12.5040	0.0344
	私有 Private Land	-	28.5508	175.4403	0.7987
	公私共有Both	-	0.4917	0.0350	-
民國108年底 End of 2019	公有 Public Land	-	75.2690	12.5508	0.0344
	私有 Private Land	-	28.4495	175.4021	0.7987
	公私共有Both	-	0.5484	0.0350	-
民國109年底 End of 2020	公有 Public Land	-	75.4770	177.2050	0.0344
	私有 Private Land	-	28.3636	10.8168	0.8000
	公私共有Both	-	0.5440	0.0350	-
民國110年底 End of 2021	公有 Public Land	-	76.5110	177.3685	0.0344
	私有 Private Land	-	28.4577	10.8099	0.8000
	公私共有Both	-	0.5440	0.0350	-

資料來源：台南市政府地政局

Table 1-2. Area of Registered Land(Cont. 1)

Unit: Ha.

Non-Urban Land							都市土地及其他 Urban Land & Others
古蹟保存 用地 Land for Historical Preservation	生態保護 用地 Land for Ecological Conservation	國土保安 用地 Land for Protection & Conservation	墳墓 用地 Cemetery Land	特定目的 事業用地 Land for Special Enterprise	暫未編定 用地 Not- Specified	其他 用地 Others	
-	-	-	2.4868	42.3304	-	-	35.8038
-	-	0.2990	-	9.6378	-	-	307.9890
-	-	-	-	0.1031	-	-	1.0612
-	-	-	2.4868	42.3304	-	-	36.4490
-	-	0.2990	-	9.6378	-	-	307.1768
-	-	-	-	0.1031	-	-	1.0674
-	-	-	2.4868	42.3307	-	-	40.9395
-	-	0.2990	-	9.6414	-	-	305.7950
-	-	-	-	0.1031	-	-	1.0860
-	-	-	2.4868	42.3572	-	-	43.1259
-	-	0.2990	-	9.6452	-	-	305.3687
-	-	-	-	0.1031	-	-	1.0798
-	-	-	2.4868	42.3572	-	-	42.8215
-	-	0.2990	-	9.4356	-	-	304.2351
-	-	-	-	0.1031	-	-	2.1028
-	-	-	2.4868	42.3572	-	-	40.8136
-	-	0.3002	-	9.4356	-	-	305.7155
-	-	-	-	0.1031	-	-	2.1056
-	-	-	2.4868	42.3596	-	-	40.9756
-	-	0.3002	-	9.4446	-	-	306.4523
-	-	-	-	0.1031	-	-	2.2552
-	-	-	2.4868	42.3596	-	-	66.0581
-	-	0.3002	-	9.4169	-	-	282.0761
-	-	-	-	0.1031	-	-	2.2545
-	-	-	2.4868	42.3596	-	-	65.4697
-	-	0.3002	-	9.4169	-	-	281.9976
-	-	-	-	0.1031	-	-	2.2545

Source: Bureau of Land, Tainan City Government

表1-2.已登記土地面積(續 2)

單位：公頃

年底別 End of Year	土地權屬別 Land Ownership	總計 Grand Total	非都市用地	
			合計 Total	甲種 建築用地 Type A Construction Land
民國111年底 End of 2022	公有 Public Land	372.7585	307.6709	0.9253
	私有 Private Land	2,470.6365	2,188.6544	26.9292
	公私共有Both	7.9270	5.6539	0.7283

資料來源：台南市政府地政局

Table 1-2. Area of Registered Land(Cont. 2)

Unit: Ha.

Non-Urban Land							
乙種 建築用地 Type B Construction Land	丙種 建築用地 Type C Construction Land	丁種 建築用地 Type D Construction Land	農牧 用地 Farming and Pasturable Land	林業 用地 Forestry Land	養殖 用地 Land for Fish Culture	鹽業 用地 Land for Salt Industry	礦業 用地 Land for Mine Industry
2.0667	-	-	5.0854	-	0.0088	-	-
169.3101	-	10.7804	1,911.7636	-	20.4127	-	-
2.8617	-	-	1.3818	-	-	-	-

Source: Bureau of Land, Tainan City Government

表1-2.已登記土地面積(續完)

單位：公頃

年底別 End of Year	土地權屬別 Land Ownership	非都市用地			
		窯業 用地 Land for Kiln Industry	交通 用地 Land for Comm. and Trans.	水利 用地 Land for Irrigation & Drainage	遊憩 用地 Land for Recreational Use
民國111年底 End of 2022	公有 Public Land	-	76.5582	178.2862	0.0344
	私有 Private Land	-	28.1690	10.6319	0.8000
	公私共有Both	-	0.5440	0.0350	-

資料來源：台南市政府地政局

Table 1-2. Area of Registered Land(Cont.End)

Unit: Ha.

Non-Urban Land							都市土地及其他 Urban Land & Others
古蹟保存 用地 Land for Historical Preservation	生態保護 用地 Land for Ecological Conservation	國土保安 用地 Land for Protection & Conservation	墳墓 用地 Cemetery Land	特定目的 事業用地 Land for Special Enterprise	暫未編定 用地 Not- Specified	其他 用地 Others	
-	-	-	2.4868	42.2191	-	-	65.0876
-	-	0.3002	-	9.5774	-	-	281.9821
-	-	-	-	0.1031	-	-	2.2731

Source: Bureau of Land, Tainan City Government

表1-3.實施三七五減租後佃農購買耕地面積與戶數
Table 1-3. The Situation of Tenant Farmers after Implementing
Rental Reduction to 37.5%

年底別 End of Year	面積（公頃） Area				戶數（戶） No. of Tenants to Purchase the Land (Households)
	合計 Total	田 Paddy Field	旱 Upland Fields	其他 Others	
民國 102 年 2013	-	-	-	-	-
民國 103 年 2014	-	-	-	-	-
民國 104 年 2015	-	-	-	-	-
民國 105 年 2016	-	-	-	-	-
民國 106 年 2017	-	-	-	-	-
民國 107 年 2018	-	-	-	-	-
民國 108 年 2019	-	-	-	-	-
民國 109 年 2020	-	-	-	-	-

資料來源：台南市政府地政局

Source: Bureau of Land, Tainan City Government

表1-3.實施耕地三七五減租後承租人承買耕地面積及人數
Table 1-3. The Situation of the Lessees after Implementing
Rental Reduction to 37.5%

年 別 及 區 別 Year & District	承買耕地面積（公頃） Area of Lessees' purchase (Ha.)		承買耕地承租人人數（人） No. of Lessees (Persons)	
	本年 This year	累計至本年底止 Accumulation	本年 This year	累計至本年底止 Accumulation
民國 110 年 2021	-	-	-	-
民國 111 年 2022	-	-	-	-

資料來源：台南市政府地政局

Source: Bureau of Land, Tainan City Government

說明：

- 1.表名修正為「實施耕地三七五減租後承租人承買耕地面積及人數」。
- 2.110年起因現行租約管理機關係以「人數」計算，爰將「購買耕地佃農戶數」修正為「承買耕地承租人人數」
- 3.「購買耕地面積(公頃)」修正為「承買耕地面積(公頃)」；因應地目等則制度已廢除，刪除面積欄為下「田」、「旱」及「其他」欄位。
- 4.自臺南縣市合併後，數據為改制前臺南縣政府數據加上改制前臺南市政府數據。

表1-4.實施三七五減租成果

Table 1-4. Achievements of Implementing Rental Reduction to 37.5%

年底別 End of Year	佃農戶數 (戶) No. of Tenant Farmers (Households)	土地筆數 (筆) Land (Cases)	租約件數 (件) Cases of Leasing Contracts (Cases)	訂約面積(公頃) Leased Area (Hectare)			
				合計 Total	田 Paddy Field	旱 Paddy Field	其他 Others
民國102年2013	204	205	192	44.3983	43.1172	1.2811	-
民國103年2014	203	204	191	44.2183	42.9372	1.2811	-
民國104年2015	192	192	178	37.2110	35.8188	1.3922	-
民國105年2016	167	194	169	34.7233	33.3734	1.3499	-
民國106年2017	166	192	167	34.1623	32.7877	1.3746	-
民國107年2018	164	190	165	33.8662	32.4916	1.3746	-
民國108年2019	164	190	165	33.8662	32.4916	1.3746	-
民國109年2020	157	180	155	33.4569	32.0823	1.3746	-
年底別 End of Year	承租人人數 Lessees	出租人人數 Lessors	租約筆數 No. of Contracts Concluded Land Plot on Lease	租約件數 Case of Leasing Contracts	面積(公頃) Area (ha.)		
民國110年2021	153	27		177	152	32.8488	
民國111年2022	152	27		175	150	32.6481	

資料來源：台南市政府地政局
Source: Bureau of Land, Tainan City Government

表1-5.土地徵收面積

單位:公頃

年底別 End of Year	徵收面積(公頃)					
	合計 Total	國防事業 Defence	交通事業 Transportation	公用事業 Public Utilities	水利事業 Water Conservancy	公共衛生及環境保護 事業 Public Health and Environmental Protection
民國 102 年 2013	-	-	-	-	-	-
民國 103 年 2014	-	-	-	-	-	-
民國 104 年 2015	-	-	-	-	-	-
民國 105 年 2016	-	-	-	-	-	-
民國 106 年 2017	0.2028	-	0.2028	-	-	-
民國 107 年 2018	-	-	-	-	-	-
民國 108 年 2019	-	-	-	-	-	-
民國 109 年 2020	-	-	-	-	-	-
民國 110 年 2021	0.3413	-	-	-	0.3413	-
民國 111 年 2022	-	-	-	-	-	-

資料來源：台南市政府地政局

Table 1-5. Area of Land Purchased by Government

Unit:Hectare

Area of Land Purchased by Government (Ha.)					以補償費用分(新臺幣元)By Compensation(NT\$)			
政府機關、地方自治機關及其他公共建築 Government Organ, Local Self-government Organ, and Other Public Building	教育、學術及文化事業 Education and Culture	社會福利事業 Social Welfare	國營事業 National Business	其他 Others	合計 Total	地價補償 Compensation of Land Price	改良物補償(含遷移費) Improved Properties (Removal Fees Included)	其他 Others
-	-	-	-	-	-	-	-	-
-	-	-	-	-	-	-	-	-
-	-	-	-	-	-	-	-	-
-	-	-	-	-	-	-	-	-
-	-	-	-	-	6,119,742	5,676,403	443,339	-
-	-	-	-	-	-	-	-	-
-	-	-	-	-	-	-	-	-
-	-	-	-	-	-	-	-	-
-	-	-	-	-	14,476,813	14,476,813	-	-
-	-	-	-	-	-	-	-	-

Source:Bureau of Land, Tainan City Government

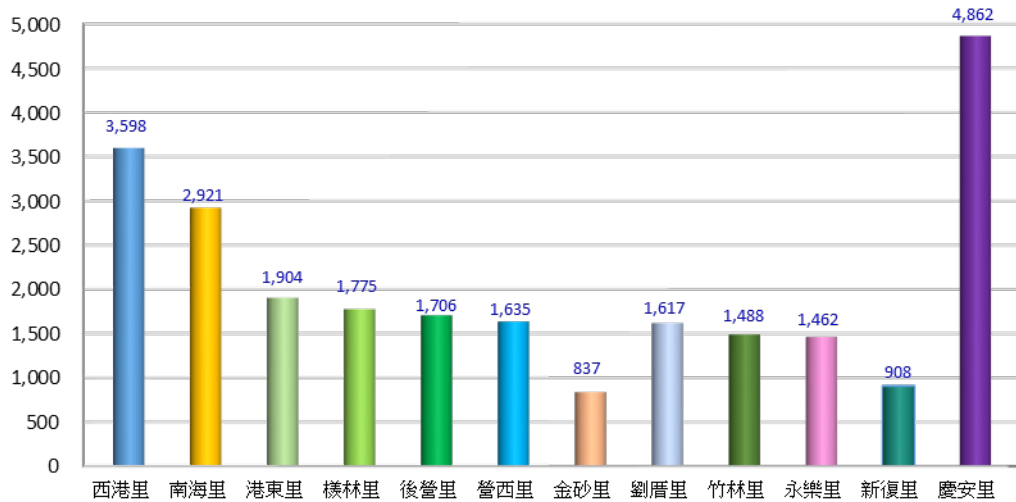
貳、人 口

II、Population

貳、人口

一、總人口

民國111年底本區人口總數24,713人，其中男12,446人，女12,267人。人口分佈以慶安里4,862人為最多，佔19.67%，西港里3,598人次之，佔14.56%，金砂里837人最少，佔3.39%。



111年底本區各里現住戶人口數

二、人口動態

依據本區戶政事務所動態登記資料民國111年底人口數為24,713人，較110年底增加218人，其中自然因素減少139人(出生人數139人，死亡人數278人)；社會因素增加357人(遷入人數1,064人，遷出人數707人)。

三、年齡結構

本區民國111年底人口年齡分配0~14歲2,429人，占本區總人口之9.83%；15~64歲17,603人，占本區總人口之71.23%；65歲以上者4,681人，占本區總人口之18.94%。

四、教育程度

本區自奉令實施九年國民教育以來，人口素質逐年均有提升。以111年為例，本區總人口24,713人中，滿15歲以上者22,284人，其中受大專以上教育8,268人占37.10%，受高、初中(職)教育者10,205人占45.80%，受小學教育者3,437人占15.42%，自修者23人占0.10%。不識字者351人占1.58%。

表2-1.現住戶數、人口密度及性比例

年底 End of Year	面積(平方公里) Area(km ²)	村里數 Villages	鄰數 Neighborhoods	現住戶口	
				戶數(戶) No. of Households (Households)	人口數(人)
				合計 Total	
民國 102 年 2013	33.7666	12	241	7,948	24,914
民國 103 年 2014	33.7666	12	241	8,044	24,896
民國 104 年 2015	33.7666	12	241	8,115	24,921
民國 105 年 2016	33.7666	12	241	8,155	24,870
民國 106 年 2017	33.7666	12	241	8,200	24,758
民國 107 年 2018	33.7666	12	151	8,276	24,690
民國 108 年 2019	33.7666	12	151	8,301	24,554
民國 109 年 2020	33.7666	12	151	8,424	24,522
民國 110 年 2021	33.7666	12	152	8,608	24,495
民國 111 年 2022	33.7666	12	152	8,836	24,713
西港里Xigang li	...	1	22	1,280	3,598
南海里Nan han li	...	1	13	1,053	2,921
港東里Gang dong li	...	1	11	647	1,904
槎林里She lin li	...	1	12	622	1,775
後營里Houying li	...	1	9	604	1,706
營西里Ying sili li	...	1	10	597	1,635
金砂里Jin sha li	...	1	7	275	837
劉厝里Liucuo li	...	1	10	618	1,617
竹林里Jhu lin li	...	1	11	537	1,488
永樂里Yong le li	...	1	10	535	1,462
新復里Sing fu li	...	1	8	314	908
慶安里Cing an li	...	1	29	1,754	4,862

資料來源：台南市政府民政局

Table 2-1. Resident Households, Population Density and Sex Ratio

Resident Households and Population		戶量 (人/戶) Mean Size of Households (Persons/ Households)	人口密度 (每平方公里人數) Population Density (Persons per km ²)	性比例 (每百女子所當男子數) Sex Ratio (Female =100)
No. of Population (Persons)				
男 Male	女 Female			
12,639	12,275	3.13	737.83	102.97
12,610	12,286	3.09	737.30	102.64
12,617	12,304	3.07	738.04	102.54
12,601	12,269	3.05	736.53	102.71
12,508	12,250	3.02	733.21	102.11
12,466	12,224	2.98	731.20	101.98
12,404	12,150	2.96	727.17	102.09
12,370	12,152	2.91	726.22	101.79
12,378	12,117	2.85	725.42	102.15
12,446	12,267	2.80	731.88	101.46
1,780	1,818	2.81	...	97.91
1,495	1,426	2.77	...	104.84
1,000	904	2.94	...	110.62
926	849	2.85	...	109.07
854	852	2.82	...	100.23
819	816	2.74	...	100.37
432	405	3.04	...	106.67
829	788	2.62	...	105.20
782	706	2.77	...	110.76
762	700	2.73	...	108.86
447	461	2.89	...	96.96
2,320	2,542	2.77	...	91.27

Source: Bureau of Civil Affairs, Tainan City Government

表2-2.戶籍動態

單位：人

年 Year	遷入人數							
	合計 Total			自外國 From Foreign Countries	自他省(市)			
	計 Sub-total	男 Male	女 Female		新北市 New Taipei City	臺北市 Taipei City	桃園市 Taoyuan City	臺中市 Taichung City
民國 102 年 2013	707	294	413	10	26	9	...	22
民國 103 年 2014	785	349	436	11	23	10	...	14
民國 104 年 2015	735	322	413	9	17	1	16	8
民國 105 年 2016	724	311	413	16	25	11	18	15
民國 106 年 2017	722	300	422	13	19	4	7	22
民國 107 年 2018	814	379	435	10	18	13	7	21
民國 108 年 2019	744	337	407	13	14	7	5	15
民國 109 年 2020	786	349	437	2	30	19	22	14
民國 110 年 2021	819	382	437	10	22	3	25	28
民國 111 年 2022	1,064	494	570	59	20	5	22	23

資料來源：台南市政府民政局

說明：1.因合併升格為直轄市，原「自本省他縣(市)」數字改填列至「臺灣省」。

2.103年桃園縣、市合併升格為直轄市，自桃園市遷入人數、遷出人數103年始有資料。

Table 2-2. Household Registration Movement

Unit : Persons

Immigrants										
From Other Provinces(Cities)					自本省他縣(市) From Other C. & City of Province	自本市他區 From Other Township, City & Dist.	初設戶籍 First Reg.	其他 Others		
台南市 Tainan City	高雄市 Kaohsiung City	臺灣省 Taiwan Province	福建省 Fuchien Province	其他省(市) Others						
-	55	60	1	-	-	520	4	-		
-	61	78	4	-	-	577	7	-		
-	72	58	2	-	-	546	6	-		
-	75	62	1	-	-	488	13	-		
-	53	61	1	-	-	531	11	-		
-	59	59	-	-	-	618	9	-		
-	60	69	-	-	-	554	7	-		
-	53	50	1	-	-	586	9	-		
-	73	63	1	-	-	589	5	-		
-	77	79	2	-	-	770	7	-		

Source: Bureau of Civil Affairs, Tainan City Government

表2-2.戶籍動態(續1)

單位：人

年 Year	遷出人數							
	合計 Total			往外國 To Foreign Countries	往他省(市)			
	計 Sub-total	男 Male	女 Female		新北市 New Taipei City	臺北市 Taipei City	桃園市 Taoyuan City	臺中市 Taichung City
民國 102 年 2013	806	333	473	18	19	14	...	22
民國 103 年 2014	776	338	438	17	33	7	...	20
民國 104 年 2015	686	288	398	15	18	11	21	32
民國 105 年 2016	708	285	423	8	15	9	29	26
民國 106 年 2017	794	362	432	16	17	13	20	32
民國 107 年 2018	794	357	437	7	28	9	24	20
民國 108 年 2019	790	347	443	18	43	9	23	36
民國 109 年 2020	776	346	430	28	30	14	22	25
民國 110 年 2021	722	309	413	69	21	6	18	19
民國 111 年 2022	707	346	361	75	21	9	9	9

資料來源：台南市政府民政局

Table 2-2. Household Registration Movement(Cont.1)

Unit : Persons

Emigrants										
To Other Provinces(Cities)					往本省他縣(市) To Other C. & City of Province	往本市他區 To Other Township, City & Dist	廢止戶籍 Deleted Reg.	其他 Others		
台南市 Tainan City	高雄市 Kaohsiung City	臺灣省 Taiwan Province	福建省 Fuchien Province	其他省市 Others						
-	55	61	7	-	-	610	-	-		
-	56	87	4	-	-	551	-	1		
-	55	45	6	-	-	483	-	-		
-	64	47	4	-	-	505	1	-		
-	49	63	5	-	-	579	-	-		
-	56	51	4	-	-	595	-	-		
-	63	61	3	-	-	534	-	-		
-	44	43	3	-	-	567	-	-		
-	61	58	-	-	-	470	-	-		
-	60	55	8	-	-	461	-	-		

Source:Bureau Source:Bureau of Civil Affairs, Tainan City Government

表2-2.戶籍動態(續完)

單位：人

年 Year	同一區內住址變更人數 Change Residence		出生人數 No. of Births			粗出生率 Crude Birth Rate (‰)	死亡人數 No. of Deaths			粗死亡率 Crude Death Rate (‰)
	遷入 Immigrants	遷出 Emigrants	合計 Total	男 Male	女 Female		合計 Total	男 Male	女 Female	
民國 102 年 2013	174	174	183	96	87	7.33	204	119	85	8.17
民國 103 年 2014	316	316	180	88	92	7.23	207	128	79	8.31
民國 104 年 2015	351	351	183	92	91	7.35	207	119	88	8.31
民國 105 年 2016	307	307	194	102	92	7.79	261	144	117	10.49
民國 106 年 2017	343	343	178	95	83	7.17	218	126	92	8.79
民國 107 年 2018	420	420	156	82	74	6.31	244	146	98	9.87
民國 108 年 2019	333	333	154	85	69	6.25	244	137	107	9.91
民國 109 年 2020	343	343	161	78	83	6.56	203	115	88	8.27
民國 110 年 2021	419	419	119	69	50	4.86	243	134	109	9.91
民國 111 年 2022	344	344	139	69	70	5.65	278	149	129	11.30

資料來源：台南市政府民政局

Table 2-2. Household Registration Movement(Cont.End)

Unit : Persons

自然增加率 Natural Increase Rate (‰)	遷入率 Immigrant Rate (‰)	遷出率 Emigrant Rate (‰)	社會增加率 Social Increase Rate (‰)	結 婚 Marriage		離 婚 Divorce	
				對數 Couples	粗結婚率 Crude Marriage Rate (‰)	對數 Couples	粗離婚率 Crude Divorce Rate (‰)
-0.84	28.31	32.27	-3.96	120	4.80	35	1.40
-1.08	31.52	31.15	0.37	124	4.98	31	1.24
-0.96	29.51	27.54	1.97	129	5.18	40	1.61
-2.69	29.08	28.44	0.64	133	5.34	40	1.61
-1.62	29.10	32.00	-2.90	127	5.12	60	2.42
-3.56	32.92	32.11	0.81	150	6.07	47	1.90
-3.66	30.22	32.09	-1.87	126	5.12	61	2.48
-1.71	32.03	31.62	0.41	107	4.36	55	2.24
-5.06	33.38	29.42	3.95	100	3.62	49	1.95
-5.65	43.25	28.74	14.51	146	5.93	44	1.79

Source: Bureau of Civil Affairs, Tainan City Government

表2-3.現住人口之年齡分配

單位：人

年底 End of Year	總計 Grand Total	0-4歲 0-4 Years	5-9歲 5-9 Years	10-14歲 10-14 Years	15-19歲 15-19 Years	20-24歲 20-24 Years	25-29歲 25-29 Years	30-34歲 30-34 Years	35-39歲 35-39 Years	40-44歲 40-44 Years
民國 102 年 2013	24,914	813	869	1,065	1,716	1,934	1,859	2,041	1,745	1,715
民國 103 年 2014	24,896	834	864	994	1,622	1,905	1,836	1,993	1,856	1,618
民國 104 年 2015	24,921	888	829	889	1,571	1,905	1,830	1,948	1,932	1,566
民國 105 年 2016	24,870	942	793	817	1,449	1,886	1,870	1,883	1,954	1,625
民國 106 年 2017	24,758	920	775	797	1,308	1,848	1,898	1,815	1,977	1,634
民國 107 年 2018	24,690	898	775	813	1,196	1,745	1,871	1,804	2,005	1,723
男 Male	12,466	463	391	419	606	883	969	929	1,030	883
女 Female	12,224	435	384	394	590	862	902	875	975	840
民國 108 年 2019	24,554	862	786	794	1,139	1,639	1,814	1,760	1,992	1,826
男 Male	12,404	450	401	399	583	835	920	929	1,017	938
女 Female	12,150	412	385	395	556	804	894	831	975	888
民國 109 年 2020	24,522	840	825	757	1,013	1,578	1,818	1,764	1,936	1,923
男 Male	12,370	436	419	386	530	811	914	912	984	990
女 Female	12,152	404	406	371	483	767	904	852	952	933
民國 110 年 2021	24,495	792	866	745	947	1,462	1,802	1,794	1,878	1,964
男 Male	12,378	423	448	379	476	760	928	917	965	1,016
女 Female	12,117	369	418	366	471	702	874	877	913	948
民國 111 年 2022	24,713	760	885	784	963	1,326	1,843	1,818	1,868	2,054
男 Male	12,446	399	454	411	477	679	950	949	958	1,063
女 Female	12,267	361	431	373	486	647	893	869	910	991

資料來源：台南市政府民政局

Table 2-3. Resident Population by Age Group

Unit : Persons

45-49歲 45-49 Years	50-54歲 50-54 Years	55-59歲 55-59 Years	60-64歲 60-64 Years	65-69歲 65-69 Years	70-74歲 70-74 Years	75-79歲 75-79 Years	80-84歲 80-84 Years	85-89歲 85-89 Years	90-94歲 90-94 Years	95-99歲 95-99 Years	100歲以上 100 Years & Over
2,150	2,218	1,809	1,395	854	851	869	559	283	135	29	5
2,083	2,253	1,892	1,477	905	831	858	587	309	141	31	7
1,999	2,254	2,004	1,560	991	764	846	644	326	134	32	9
1,879	2,214	2,085	1,627	1,122	732	802	678	354	119	34	5
1,816	2,180	2,093	1,720	1,231	722	788	702	375	119	35	5
1,706	2,121	2,168	1,760	1,287	782	744	724	395	129	38	6
843	1,094	1,152	941	655	385	339	297	150	31	3	3
863	1,027	1,016	819	632	397	405	427	245	98	35	3
1,612	2,066	2,222	1,826	1,370	818	727	686	410	156	42	7
790	1,045	1,202	964	722	385	341	282	151	43	4	3
822	1,021	1,020	862	648	433	386	404	259	113	38	4
1,572	1,968	2,227	1,939	1,453	883	677	668	456	173	43	9
774	990	1,180	1,019	770	427	317	279	179	44	7	2
798	978	1,047	920	683	456	360	389	277	129	36	7
1,646	1,866	2,187	2,021	1,523	994	650	624	494	192	39	9
821	938	1,142	1,048	804	491	306	265	184	57	8	2
825	928	1,045	973	719	503	344	359	310	135	31	7
1,712	1,842	2,135	2,042	1,599	1,116	629	609	482	190	47	9
830	916	1,113	1,056	831	556	291	261	179	60	12	1
882	926	1,022	986	768	560	338	348	303	130	35	8

表2-3.現住人口之年齡分配

單位：人

年底 End of Year	總計 Grand Total	0-4歲 0-4 Years	5-9歲 5-9 Years	10-14歲 10-14 Years	15-19歲 15-19 Years	20-24歲 20-24 Years	25-29歲 25-29 Years	30-34歲 30-34 Years	35-39歲 35-39 Years	40-44歲 40-44 Years
西港里Xigang li	3,598	108	140	125	146	204	282	250	253	336
男 Male	1,780	60	73	66	72	100	161	127	127	179
女 Female	1,818	48	67	59	74	104	121	123	126	157
南海里Nan han li	2,921	91	104	99	105	165	231	298	254	224
男 Male	1,495	52	52	47	61	85	121	168	137	109
女 Female	1,426	39	52	52	44	80	110	130	117	115
港東里Gang dong li	1,904	76	79	66	72	96	145	168	175	156
男 Male	1,000	43	43	40	43	48	72	84	92	84
女 Female	904	33	36	26	29	48	73	84	83	72
樣林里She lin li	1,775	48	58	44	60	115	126	106	103	125
男 Male	926	25	28	26	26	65	62	60	51	60
女 Female	849	23	30	18	34	50	64	46	52	65
後營里Houying li	1,706	54	68	57	75	99	146	113	112	134
男 Male	854	22	39	24	35	50	75	60	53	72
女 Female	852	32	29	33	40	49	71	53	59	62
營西里Ying sili li	1,635	46	52	33	63	93	116	108	130	138
男 Male	819	23	25	20	27	48	60	55	64	73
女 Female	816	23	27	13	36	45	56	53	66	65
金砂里Jin sha li	837	12	19	16	30	35	56	40	57	66
男 Male	432	4	11	7	13	26	29	21	26	32
女 Female	405	8	8	9	17	9	27	19	31	34
劉厝里Liucuo li	1,617	63	63	47	62	70	125	129	146	120
男 Male	829	40	36	29	26	31	63	72	77	62
女 Female	788	23	27	18	36	39	62	57	69	58
竹林里Jhu lin li	1,488	37	38	29	49	83	106	83	93	114
男 Male	782	22	19	17	25	45	57	43	55	63
女 Female	706	15	19	12	24	38	49	40	38	51
永樂里Yong le li	1,462	36	42	40	52	81	93	108	90	115
男 Male	762	16	20	21	25	37	47	64	48	66
女 Female	700	20	22	19	27	44	46	44	42	49
新復里Sing fu li	908	19	28	38	45	48	66	56	73	80
男 Male	447	11	12	18	19	25	31	21	35	43
女 Female	461	8	16	20	26	23	35	35	38	37
慶安里Cing an li	4,862	170	194	190	204	237	351	359	382	446
男 Male	2,320	81	96	96	105	119	172	174	193	220
女 Female	2,542	89	98	94	99	118	179	185	189	226

資料來源：台南市政府民政局

Table 2-3. Resident Population by Age Group

Unit : Persons

45-49歲 45-49 Years	50-54歲 50-54 Years	55-59歲 55-59 Years	60-64歲 60-64 Years	65-69歲 65-69 Years	70-74歲 70-74 Years	75-79歲 75-79 Years	80-84歲 80-84 Years	85-89歲 85-89 Years	90-94歲 90-94 Years	95-99歲 95-99 Years	100歲以上 100 Years & Over
261	282	290	258	224	188	96	90	44	16	4	1
120	137	140	121	111	88	42	41	13	2	-	-
141	145	150	137	113	100	54	49	31	14	4	1
197	184	250	251	179	92	54	66	43	27	7	-
93	87	124	133	97	49	26	29	10	14	1	-
104	97	126	118	82	43	28	37	33	13	6	-
115	129	172	155	108	73	33	36	36	11	2	1
54	67	94	88	59	40	17	14	15	1	2	-
61	42	78	67	49	33	16	22	21	10	-	1
123	155	157	149	106	97	60	45	56	35	6	1
61	84	97	84	62	51	29	17	20	15	3	-
62	71	60	65	44	46	31	28	36	20	3	1
119	125	155	110	90	81	54	52	47	11	4	-
65	74	80	56	43	38	26	22	16	4	-	-
54	51	75	54	47	43	28	30	31	7	4	-
99	122	142	150	147	77	33	32	34	16	2	2
42	69	76	77	80	38	14	11	12	4	1	-
57	53	66	73	67	39	19	21	22	12	1	2
54	77	68	80	57	55	31	39	38	6	-	1
28	42	38	46	27	28	15	19	18	1	-	1
26	35	30	34	30	27	16	20	20	5	-	-
108	123	119	147	107	56	40	37	42	8	4	1
56	57	59	76	60	25	17	21	18	3	1	-
52	66	60	71	47	31	23	16	24	5	3	1
117	110	160	146	105	70	38	48	37	17	7	1
59	48	85	83	59	41	20	23	12	3	3	-
58	62	75	63	46	29	18	25	25	14	4	1
104	112	157	137	89	54	45	44	39	18	5	1
56	53	94	82	49	22	23	18	14	7	-	-
48	59	63	55	40	32	22	26	25	11	5	1
62	78	83	73	63	36	17	21	14	8	-	-
26	43	40	42	37	23	4	10	6	1	-	-
36	35	43	31	26	13	13	11	8	7	-	-
353	345	382	386	324	237	128	99	52	17	6	-
170	155	186	168	147	113	58	36	25	5	1	-
183	190	196	218	177	124	70	63	27	12	5	-

Source: Bureau of Civil Affairs, Tainan City Government

表2-4.現住人口之年齡結構

年底別 End of Year	性別 By Sex	年齡分配 By Age					
		0-14歲 (人) 0-14 Years (Persons)		15-64歲 (人) 15-64 Years (Persons)		65歲以上 (人) 65 Years & Over (Persons)	
		比率(%) Rate	比率(%) Rate	比率(%) Rate	比率(%) Rate		
民國 102年 2013		2,747	11.03	18,582	74.58	3,585	14.39
民國 103年 2014		2,692	10.81	18,535	74.45	3,669	14.74
民國 104年 2015	計 Total	2,606	10.46	18,569	74.51	3,746	15.03
	男 Male	1,320	10.46	9,622	76.26	1,675	13.28
	女 Female	1,286	10.45	8,947	72.72	2,071	16.83
民國 105年 2016	計 Total	2,552	10.26	18,472	74.27	3,846	15.46
	男 Male	1,302	10.33	9,553	75.81	1,746	13.86
	女 Female	1,250	10.19	8,919	72.70	2,100	17.12
民國 106年 2017	計 Total	2,492	10.07	18,289	73.87	3,977	16.06
	男 Male	1,260	10.07	9,441	75.48	1,807	14.45
	女 Female	1,232	10.06	8,848	72.23	2,170	17.71
民國 107年 2018	計 Total	2,486	10.07	18,099	73.30	4,105	16.63
	男 Male	1,273	10.21	9,330	74.84	1,863	14.94
	女 Female	1,213	9.92	8,769	71.74	2,242	18.34
民國 108年 2019	計 Total	2,442	9.95	17,896	72.88	4,216	17.17
	男 Male	1,250	10.08	9,223	74.36	1,931	15.57
	女 Female	1,192	9.81	8,673	71.38	2,285	18.81
民國 109年 2020	計 Total	2,422	9.88	17,738	72.34	4,362	17.79
	男 Male	1,241	10.03	9,104	73.60	2,025	16.37
	女 Female	1,181	9.72	8,634	71.05	2,337	19.23
民國 110年 2021	計 Total	2,403	9.81	17,567	71.72	4,525	18.47
	男 Male	1,250	10.10	9,011	72.80	2,117	17.10
	女 Female	1,153	9.52	8,556	70.61	2,408	19.87
民國 111年 2022	計 Total	2,429	9.83	17,603	71.23	4,681	18.94
	男 Male	1,264	10.16	8,991	72.24	2,191	17.60
	女 Female	1,165	9.50	8,612	70.20	2,490	20.30

資料來源：台南市政府民政局

Table 2-4. Resident Population by Age Structure

扶老比 Old Age Populati-on Ratio	扶幼比 Young Age Populati-on Ratio	扶養比 Depend-ency Ratio	老化指數 Aged-Child Ratio
19.29	14.78	34.08	130.51
19.79	14.52	34.32	136.29
20.17	14.03	34.21	143.75
17.41	13.72	31.13	126.89
23.15	14.37	37.52	161.04
20.82	13.82	34.64	150.71
18.28	13.63	31.91	134.10
23.55	14.02	37.56	168.00
21.75	13.63	35.37	159.59
19.14	13.35	32.49	143.41
24.53	13.92	38.45	176.14
22.68	13.74	36.42	165.12
19.97	13.64	33.61	146.35
25.57	13.83	39.40	184.83
23.56	13.65	37.20	172.65
20.94	13.55	34.49	154.48
26.35	13.74	40.09	191.69
24.59	13.65	38.25	180.10
22.24	13.63	35.87	163.17
27.07	13.68	40.75	197.88
25.76	13.68	39.44	188.31
23.49	13.87	37.37	169.36
28.14	13.48	41.62	208.85
26.59	13.80	40.39	192.71
24.37	14.06	38.43	173.34
28.91	13.53	42.44	213.73

Source: Bureau of Civil Affairs, Tainan City Government

表2-5 滿15歲以上現住人口之教育程度-按年齡別分

單位:人

年底別及年齡別 End of Year & Range of Age	性別 By Sex	總計 Grand Total	識字者Literate										
			合計 Total	博士 Doctor		碩士 Master		大學(含獨立學院) University (College)		專科 Junior College		五年制 5 Years System	
				畢業 Graduated	肄業 Attended	畢業 Graduated	肄業 Attended	畢業 Graduated	肄業 Attended	二、三年制 2,3 Years System		後二年 Final 2 System	
										畢業 Graduated	肄業 Attended	畢業 Graduated	肄業 Attended
民國 102 年 2013	計 Total	22,167	21,440	18	16	401	189	2,846	1,456	895	139	508	52
	男 Male	11,251	11,230	15	10	271	93	1,461	739	490	73	314	29
	女 Female	10,916	10,210	3	6	130	96	1,385	717	405	66	194	23
民國 103 年 2014	計 Total	22,204	21,516	23	17	448	170	3,063	1,451	890	139	500	53
	男 Male	11,263	11,242	19	10	294	85	1,556	734	491	79	309	29
	女 Female	10,941	10,274	4	7	154	85	1,507	717	399	60	191	24
民國 104 年 2015	計 Total	22,315	21,672	26	18	466	194	3,286	1,437	891	137	507	49
	男 Male	11,297	11,277	20	10	305	103	1,674	723	493	78	309	28
	女 Female	11,018	10,395	6	8	161	91	1,612	714	398	59	198	21
民國 105 年 2016	計 Total	22,318	21,723	26	16	511	194	3,470	1,411	887	139	503	46
	男 Male	11,299	11,280	19	10	334	100	1,753	715	491	77	305	27
	女 Female	11,019	10,443	7	6	177	94	1,717	696	396	62	198	19
民國 106 年 2017	計 Total	22,266	21,707	26	15	530	204	3,675	1,370	880	135	506	46
	男 Male	11,248	11,230	17	11	350	109	1,834	713	492	76	302	28
	女 Female	11,018	10,477	9	4	180	95	1,841	657	388	59	204	18
民國 107 年 2018	計 Total	22,204	21,687	28	14	544	221	3,853	1,317	889	126	523	45
	男 Male	11,193	11,178	19	10	354	124	1,911	692	493	70	303	27
	女 Female	11,011	10,509	9	4	190	97	1,942	625	396	56	220	18
民國 108 年 2019	計 Total	22,112	21,646	28	12	578	217	3,994	1,302	881	123	517	45
	男 Male	11,154	11,142	19	8	379	117	1,990	683	485	66	302	25
	女 Female	10,958	10,504	9	4	199	100	2,004	619	396	57	215	20
民國 109 年 2020	計 Total	22,100	21,671	30	13	609	236	4,137	1,264	884	124	512	53
	男 Male	11,129	11,118	21	8	400	124	2,032	685	482	69	300	27
	女 Female	10,971	10,553	9	5	209	112	2,105	579	402	55	212	26
民國 110 年 2021	計 Total	22,092	21,697	30	20	636	236	4,295	1,227	883	126	524	46
	男 Male	11,128	11,119	21	10	416	123	2,119	673	483	74	296	26
	女 Female	10,964	10,578	9	10	220	113	2,176	554	400	52	228	20
民國 111 年 2022	計 Total	22,284	21,933	30	18	689	243	4,508	1,183	898	127	527	45
	男 Male	11,182	11,173	19	11	449	132	2,209	646	486	70	293	26
	女 Female	11,102	10,760	11	7	240	111	2,299	537	412	57	234	19

資料來源：台南市政府民政局

Table 2-5.Educational Attainment of Population Aged 15 -By Age

Unit:Persons

識字者Literate													不識字者 Illiterate
高中 Senior High School		高職 Senior Vocational School			國(初)中 Junior High School		初職 Junior Vocational School		小學 Elementary School		自修 Self-taught		
畢業 Graduated	肄業 Attended	畢業 Graduated	肄業 Attended	五專前三年 肄業 First 3 Years Ungraduated of 5-Year Junior College	畢業 Graduated	肄業 Attended	畢業 Graduated	肄業 Attended	畢業 Graduated	肄業 Attended			
786	385	4,309	1,104	101	3,275	379	42	11	3,742	749	37	727	
438	209	2,264	656	19	1,910	237	21	9	1,773	195	4	21	
348	176	2,045	448	82	1,365	142	21	2	1,969	554	33	706	
788	458	4,331	957	96	3,274	352	39	11	3,694	726	36	688	
442	246	2,289	595	15	1,900	213	17	9	1,726	181	3	21	
346	212	2,042	362	81	1,374	139	22	2	1,968	545	33	667	
789	428	4,360	936	111	3,257	368	38	11	3,623	707	33	643	
443	223	2,307	570	16	1,889	221	16	8	1,669	169	3	20	
346	205	2,053	366	95	1,368	147	22	3	1,954	538	30	623	
442	909	4,402	114	799	3,219	353	35	11	3,528	679	29	595	
232	558	2,342	11	446	1,856	217	14	8	1,609	154	2	19	
210	351	2,060	103	353	1,363	136	21	3	1,919	525	27	576	
797	421	4,413	898	105	3,204	323	34	10	3,441	648	26	559	
432	217	2,350	554	11	1,837	194	14	8	1,541	138	2	18	
365	204	2,063	344	94	1,367	129	20	2	1,900	510	24	541	
801	391	4,470	836	95	3,187	332	33	9	3,324	623	26	517	
433	205	2,382	516	10	1,816	195	13	7	1,470	126	2	15	
368	186	2,088	320	85	1,371	137	20	2	1,854	497	24	502	
810	361	4,493	786	107	3,170	333	31	9	3,215	608	26	466	
434	190	2,392	500	15	1,800	199	11	7	1,401	117	2	12	
376	171	2,101	286	92	1,370	134	20	2	1,814	491	24	454	
808	344	4,502	771	111	3,154	331	31	8	3,143	581	25	429	
432	171	2,391	501	18	1,781	195	11	6	1,354	109	1	11	
376	173	2,111	270	93	1,373	136	20	2	1,789	472	24	418	
810	347	4,532	793	101	3,115	325	32	9	3,044	542	24	395	
426	176	2,412	502	18	1,752	190	11	6	1,293	91	1	9	
384	171	2,120	291	83	1,363	135	21	3	1,751	451	23	386	
835	370	4,580	830	107	3,119	324	31	9	2,926	511	23	351	
439	182	2,415	529	19	1,750	189	10	6	1,207	85	1	9	
396	188	2,165	301	88	1,369	135	21	3	1,719	426	22	342	

Source:Bureau of Civil Affairs, Tainan City Government

表2-5 滿15歲以上現住人口之教育程度-按年齡別分(續完)

單位:人

年底別及年齡別 End of Year & Range of Age	性別 By Sex	總計 Grand Total	識字者Literate										
			合計 Total	博士 Doctor		碩士 Master		大學(含獨立學院) University (College)		專科 Junior 2,3 Years System		College 5 Years System	
				畢業 Graduated	肄業 Attended	畢業 Graduated	肄業 Attended	畢業 Graduated	肄業 Attended	畢業 Graduated	肄業 Attended	後二年 Final 2 System	
												畢業 Graduated	肄業 Attended
15~19歲	計 Total	963	963	-	-	-	-	-	204	-	4	-	1
15~19 Years	男 Male	477	477	-	-	-	-	-	99	-	3	-	-
	女 Female	486	486	-	-	-	-	-	105	-	1	-	1
20~24歲	計 Total	1,326	1,326	-	-	8	50	395	517	20	12	49	1
20~24 Years	男 Male	679	679	-	-	1	27	166	280	18	10	5	-
	女 Female	647	647	-	-	7	23	229	237	2	2	44	1
25~29歲	計 Total	1,843	1,843	1	7	131	55	1,043	168	42	9	17	-
25~29 Years	男 Male	950	950	1	4	86	29	465	101	36	4	4	-
	女 Female	893	893	-	3	45	26	578	67	6	5	13	-
30~34歲	計 Total	1,818	1,818	2	3	148	45	995	114	25	22	13	-
30~34 Years	男 Male	949	949	-	1	91	24	483	70	16	12	4	-
	女 Female	869	869	2	2	57	21	512	44	9	10	9	-
35~39歲	計 Total	1,868	1,868	3	4	123	27	801	76	70	19	26	2
35~39 Years	男 Male	958	958	1	4	78	16	385	55	36	9	5	1
	女 Female	910	910	2	-	45	11	416	21	34	10	21	1
40~44歲	計 Total	2,054	2,054	7	-	91	27	522	46	200	25	54	15
40~44 Years	男 Male	1,063	1,063	2	-	61	16	267	21	84	10	23	7
	女 Female	991	991	5	-	30	11	255	25	116	15	31	8
45~49歲	計 Total	1,712	1,711	5	1	65	12	291	25	208	12	53	5
45~49 Years	男 Male	830	829	5	1	39	5	151	9	87	8	22	2
	女 Female	882	882	-	-	26	7	140	16	121	4	31	3
50~54歲	計 Total	1,842	1,841	2	-	63	15	155	16	131	7	101	8
50~54 Years	男 Male	916	916	1	-	46	7	77	5	73	3	65	6
	女 Female	926	925	1	-	17	8	78	11	58	4	36	2
55~59歲	計 Total	2,135	2,135	8	1	29	2	118	9	75	8	77	5
55~59 Years	男 Male	1,113	1,113	7	1	22	1	75	3	45	5	55	3
	女 Female	1,022	1,022	1	-	7	1	43	6	30	3	22	2
60~64歲	計 Total	2,042	2,040	-	2	14	4	77	3	57	4	71	4
60~64 Years	男 Male	1,056	1,055	-	-	11	3	51	-	39	2	54	4
	女 Female	986	985	-	2	3	1	26	3	18	2	17	-
65歲以上	計 Total	4,681	4,334	2	-	17	6	111	5	70	5	66	4
65 Years of Age	男 Male	2,191	2,184	2	-	14	4	89	3	52	4	56	3
and Over	女 Female	2,490	2,150	-	-	3	2	22	2	18	1	10	1

資料來源：台南市政府民政局

Table 2-5.Educational Attainment of Population Aged 15 -By Age(Cont.End)

Unit:Persons

識字者Literate												不識字者 Illiterate
高中 Senior High School		高職 Senior Vocational School			國(初)中 Junior High School		初職 Junior Vocational School		小學 Elementary School		自修 Self-taught	
畢業 Graduated	肄業 Attended	畢業 Graduated	肄業 Attended	五專前三年 肄業 First 3 Years Ungraduated of 5-Year Junior College	畢業 Graduated	肄業 Attended	畢業 Graduated	肄業 Attended	畢業 Graduated	肄業 Attended		
8	240	28	321	84	12	59	-	-	-	2	-	-
5	115	15	185	13	9	32	-	-	-	1	-	-
3	125	13	136	71	3	27	-	-	-	1	-	-
25	8	164	57	11	5	3	-	-	-	1	-	-
12	7	103	43	1	4	2	-	-	-	-	-	-
13	1	61	14	-	1	1	-	-	-	-	-	-
25	8	253	59	5	19	-	-	-	1	-	-	-
15	5	150	37	2	11	-	-	-	-	-	-	-
10	3	103	22	3	8	-	-	-	1	-	-	-
48	2	322	39	3	29	7	-	-	1	-	-	-
25	-	171	27	1	20	4	-	-	-	-	-	-
23	2	151	12	2	9	3	-	-	1	-	-	-
50	9	438	90	3	95	18	-	-	12	2	-	-
19	7	227	59	2	45	9	-	-	-	-	-	-
31	2	211	31	1	50	9	-	-	12	2	-	-
62	13	692	68	-	189	20	-	-	19	4	-	-
31	7	379	43	-	104	6	-	-	2	-	-	-
31	6	313	25	-	85	14	-	-	17	4	-	-
89	14	608	42	1	245	13	-	-	20	2	-	1
41	5	306	28	-	113	5	-	-	2	-	-	1
48	9	302	14	1	132	8	-	-	18	2	-	-
131	14	643	44	-	453	14	-	-	42	2	-	1
51	4	293	29	-	240	7	-	-	9	-	-	-
80	10	350	15	-	213	7	-	-	33	2	-	1
137	23	570	42	-	815	32	-	-	181	3	-	-
67	10	274	28	-	440	16	-	-	59	2	-	-
70	13	296	14	-	375	16	-	-	122	1	-	-
101	19	408	34	-	733	58	-	-	426	24	1	2
57	7	217	23	-	424	35	-	-	125	3	-	1
44	12	191	11	-	309	23	-	-	301	21	1	1
159	20	454	34	-	524	100	31	9	2,224	471	22	347
116	15	280	27	-	340	73	10	6	1,010	79	1	7
43	5	174	7	-	184	27	21	3	1,214	392	21	340

Source:Bureau of Civil Affairs, Tainan City Government

表2-6.現住人口之婚姻狀況－按年齡別分

單位：人

年底別及年齡別 End of Year & Range of Age	總計 Grand Total			未婚 Single		
	計 Total	男 Male	女 Female	計 Total	男 Male	女 Female
民國 102 年 2013	24,914	12,639	12,275	10,327	5,606	4,721
民國 103 年 2014	24,896	12,610	12,286	10,248	5,564	4,684
民國 104 年 2015	24,921	12,617	12,304	10,188	5,542	4,646
民國 105 年 2016	24,870	12,601	12,269	10,117	5,529	4,588
民國 106 年 2017	24,758	12,508	12,250	10,007	5,466	4,541
民國 107 年 2018	24,690	12,466	12,224	9,878	5,392	4,486
民國 108 年 2019	24,554	12,404	12,150	9,773	5,353	4,420
民國 109 年 2020	24,522	12,370	12,152	9,696	5,314	4,382
民國 110 年 2021	24,495	12,378	12,117	9,670	5,324	4,346
民國 111 年 2022	24,713	12,446	12,267	9,716	5,354	4,362

資料來源：台南市政府民政局

Table 2-6. The Marital Status of the Population — By Age

Unit : Persons

有偶 Married			離婚 Divorce			喪偶 Widowed		
計 Total	男 Male	女 Female	計 Total	男 Male	女 Female	計 Total	男 Male	女 Female
11,396	5,879	5,517	1,490	788	702	1,701	366	1,335
11,411	5,890	5,521	1,508	793	715	1,729	363	1,366
11,438	5,887	5,551	1,550	825	725	1,745	363	1,382
11,410	5,874	5,536	1,591	835	756	1,752	363	1,389
11,347	5,818	5,529	1,645	868	777	1,759	356	1,403
11,368	5,834	5,534	1,676	887	789	1,768	353	1,415
11,278	5,786	5,492	1,725	910	815	1,778	355	1,423
11,217	5,747	5,470	1,817	951	866	1,792	358	1,434
11,135	5,707	5,428	1,865	975	890	1,825	372	1,453
11,243	5,732	5,511	1,953	1,001	952	1,801	359	1,442

Source: Bureau of Civil Affairs, Tainan City Government

表2-6.現住人口之婚姻狀況－按年齡別分(續完)

單位：人

年底別及年齡別 End of Year & Range of Age	總計 Grand Total			未婚 Single		
	計 Total	男 Male	女 Female	計 Total	男 Male	女 Female
未滿 15 歲 Under 15Years	2,429	1,264	1,165	2,429	1,264	1,165
15~19 歲 15~19 Years	963	477	486	961	477	484
20~24 歲 20~24 Years	1,326	679	647	1,280	661	619
25~29 歲 25~29 Years	1,843	950	893	1,493	807	686
30~34 歲 30~34 Years	1,818	949	869	1,091	631	460
35~39 歲 35~39 Years	1,868	958	910	770	492	278
40~44 歲 40~44 Years	2,054	1,063	991	593	377	216
45~49 歲 45~49 Years	1,712	830	882	373	201	172
50~54 歲 50~54 Years	1,842	916	926	251	140	111
55~59 歲 55~59 Years	2,135	1,113	1,022	209	136	73
60~64 歲 60~64 Years	2,042	1,056	986	136	90	46
65~69 歲 65~69 Years	1,599	831	768	72	51	21
70~74 歲 70~74 Years	1,116	556	560	36	18	18
75~79 歲 75~79 Years	629	291	338	8	3	5
80~84 歲 80~84 Years	609	261	348	5	4	1
85~89 歲 85~89 Years	482	179	303	5	2	3
90~94 歲 90~94 Years	190	60	130	3	-	3
95~99 歲 95~99 Years	47	12	35	1	-	1
100 歲 以 上 100 Years of Age and Over	9	1	8	-	-	-

資料來源：台南市政府民政局

Table 2-6. The Marital Status of the Population — By Age(Cont.End)

Unit : Persons

有偶 Married			離婚 Divorce			喪偶 Widowed		
計 Total	男 Male	女 Female	計 Total	男 Male	女 Female	計 Total	男 Male	女 Female
-	-	-	-	-	-	-	-	-
2	-	2	-	-	-	-	-	-
39	16	23	7	2	5	-	-	-
301	122	179	48	20	28	1	1	-
647	287	360	77	30	47	3	1	2
946	406	540	143	58	85	9	2	7
1,201	570	631	247	113	134	13	3	10
1,055	496	559	262	127	135	22	6	16
1,266	621	645	272	148	124	53	7	46
1,492	783	709	310	170	140	124	24	100
1,429	769	660	307	168	139	170	29	141
1,128	644	484	177	101	76	222	35	187
755	443	312	77	49	28	248	46	202
418	242	176	18	10	8	185	36	149
325	195	130	5	3	2	274	59	215
188	108	80	1	1	-	288	68	220
46	26	20	2	1	1	139	33	106
5	4	1	-	-	-	41	8	33
-	-	-	-	-	-	9	1	8

Source: Bureau of Civil Affairs, Tainan City Government

參、行政組織
III. Administration

參、行政組織

一、行政組織

民國111年底，本所單位計有：民政及人文課、農業及建設課、行政課、社會課、政風室、人事室、會計室等。

二、員工

民國111年底，本所員工人數60人。

(一)、按人數、職等別分：薦任人員21人，委任10人，工友2人，技工2人，臨時人員25人。

(二)、按年齡分：

24歲以下	：0人
25~29歲	：0人
30~34歲	：7人
35~39歲	：10人
40~44歲	：7人
45~49歲	：9人
50~54歲	：9人
55~59歲	：6人
60~64歲	：12人
65歲以上	：0人

(三)、按教育程度分：

研究所畢業	4人，佔總人數 6.66%
大學畢業	31人，佔總人數 51.67%
專科畢業	10人，佔總人數 16.67%
高中職畢業	15人，佔總人數 25.00%

3-1.區公所員工按職等別及性別分

單位：人

年底別 End of Year	總計 Grand Total	職等別 by Official Class				
		簡薦委任(派)人員 Delegated Appointment Ranking Servant				
		合計 Total	簡任(派)第10-14職 等 (相當簡任) Selected	薦任(派)第6-9職 等 (相當薦任) Reco-mmended	委任(派)第1-5職 等 (相當委任) Delegated	雇員 Contract Employees
民國 102 年 2013	67	33	-	25	8	-
民國 103 年 2014	69	34	-	23	11	-
民國 104 年 2015	64	30	-	20	10	-
民國 105 年 2016	64	32	-	21	11	-
民國 106 年 2017	61	33	-	22	11	-
民國 107 年 2018	59	33	-	22	11	-
民國 108 年 2019	57	33	-	23	10	-
民國 109 年 2020	57	32	-	21	11	-
民國 110 年 2021	63	33	-	22	11	-
民國 111 年 2022	60	31	-	21	10	-
男 Male	20	12	-	7	5	-
女 Female	40	19	-	14	5	-

資料來源：本所人事室及行政課。

Table 3-1. Number of Civil Servants of All Organizations of Shigang District by Rank and Sex

Unit : Persons

工友 Manual Worker				
合計 Total	技工 Technical worker	工友 Manual Worker	臨時人員 Temporary staff	
34		2	4	28
35		2	4	29
34		2	4	28
32		2	4	26
28		2	4	22
26		2	4	20
24		2	3	19
25		2	3	20
30		2	2	26
29		2	2	25
8		1	1	6
21		1	1	19

Source : Personnel Office & General Affairs Section of Districts.

表3-2.區公所員工按教育程度分

單位：人

年 底 別 End of Year	總計 Grand Total	研究(院)所Graduate School	
		博 士 Doctor	碩 士 Master
民 國 102 年 2013	67	-	5
民 國 103 年 2014	69	-	4
民 國 104 年 2015	64	-	3
民 國 105 年 2016	64	-	4
民 國 106 年 2017	61	-	5
民 國 107 年 2018	59	-	4
民 國 108 年 2019	57	-	4
民 國 109 年 2020	57	-	3
民 國 110 年 2021	63	-	3
民 國 111 年 2022	60	-	4
男 Male	20	-	2
女 Female	40	-	2

資料來源：本所人事室及行政課。

Table 3-2. Total Personnel of Shigang Township Offices

Unit : Persons

大學畢業(含軍警校有學位者) University (including military police school graduate who has)	專科畢業 Junior College	高中(職)畢業 Senior High (Vocational) School	國(初)中以下 Junior (early) in the following
24	15	22	1
27	15	22	1
26	13	21	1
28	10	21	1
28	11	16	1
28	11	16	-
28	8	17	-
29	9	16	-
33	9	18	-
31	10	15	-
8	8	2	-
23	2	13	-

Source : Personnel Office & General Affairs Section of Districts.

表3-3.區公所員工按年齡分

單位：人

年底別 End of Year	總計 Grand Total	年 齡				
		平均年齡 Average age	24歲以下 Under 24	25-29歲 25-29 Years	30-34歲 30-34 Years	35-39歲 35-39 Years
民國 102 年 2013	67	43.18	-	8	7	13
民國 103 年 2014	69	44.03	1	4	12	8
民國 104 年 2015	64	44.47	-	2	13	7
民國 105 年 2016	64	46.88	-	3	12	6
民國 106 年 2017	61	44.34	-	4	12	3
民國 107 年 2018	59	45.22	-	5	6	9
民國 108 年 2019	57	46.14	-	4	6	6
民國 109 年 2020	57	46.15	-	3	6	5
民國 110 年 2021	63	46.21	1	-	8	14
民國 111 年 2022	60	47.75	-	-	7	10
男 Male	20	50.25	-	-	-	4
女 Female	40	46.50	-	-	7	6

資料來源：本所人事室及行政課。

Table 3-3. Number of Civil Servants of All Organizations of Shigang District by Age Group

Unit : Persons

Age						
40-44歲 40-44 Years	45-49歲 45-49 Years	50-54歲 50-54 Years	55-59歲 55-59 Years	60-64歲 60-64 Years	65歲以上 65 Years of Age and over	
9	7	15	7	1	-	-
15	6	13	6	4	-	-
13	8	11	7	3	-	-
9	11	8	12	3	-	-
8	11	8	12	3	-	-
5	11	8	13	2	-	-
6	13	5	13	4	-	-
7	11	8	11	6	-	-
5	10	6	11	8	-	-
7	9	9	6	12	-	-
3	2	2	5	4	-	-
4	7	7	1	8	-	-

Source : Personnel Office & General Affairs Section of Districts.

肆、農 林 漁 牧

IV、Agriculture,
Forestry, Fishery And
Husbandry

肆、農、漁、牧

一、農業

本區位於北迴歸線以南屬亞熱帶氣候，西鄰七股區，氣候與七股區相近，自然環境極適合農業發展。近年來採取農業多元發展，加強經濟高作物的生產，今後方針，除繼續推廣優良品種，改進耕作技術，降低農業成本，增加農民收益外，並推行農業機械，以促進農村經濟之發展，農產品以稻米、甘蔗、蔬菜為大宗。

（一）、農耕土地面積：

民國111年底，本區農耕土地面積為2,154.20公頃，佔土地總面積63.80%，其中短期耕作地土地面積為1,819.50公頃，佔耕作地土地面積89.22%，長期耕作地土地面積為219.87公頃，佔耕作地土地面積10.78%，長期休閒地為114.83公頃，佔農耕土地面積5.33%。

（二）、主要農產品：

- 1、稻米：民國111年，收穫面積為500.50公頃，生產量為3,121.95公噸，每公頃平均產量為6.24公噸。
- 2、蔬菜：民國111年，收穫面積為336.98公頃，生產量為12,003公噸，每公頃平均產量為35.62公噸。
- 3、製糖甘蔗：民國111年，收穫面積為52.29公頃，生產量為4,940公噸，每公頃平均產量為94.47公噸。

二、漁業

本區因處內地，漁業多屬淡水魚塢養殖業。茲依漁業養殖面積，略述如下：
民國111年35.54公頃，單養10.29公頃，混養25.25公頃。

三、牧業

（一）、本區主要家禽為雞，就現有各種家禽數觀之：

- 1、雞：111年底487.50千隻，較上年底444.50千隻，增加9.67%。
- 2、火雞：111年底及110年底數量皆為0。

（二）、本區111年底豬有9,572頭，較上年底10,671頭，減少10.30%。羊有頭數92頭，較上年底73頭增加26.03%。

表4-1.農耕土地面積

單位：公頃

年底別 End of Year	總計 Grand Total	水田	
		合計 Total	兩期作田 Double-Cropping Field
民國 102 年 2013	2,192.94	1,791.77	1,425.82
年底別 End of Year	總計 Grand Total	耕作地	
		合計 Total	短期耕作地
			小計 Sub-Total
民國 103 年 2014	2,190.46	2,072.79	1,822.57
民國 104 年 2015	2,190.46	2,097.86	1,882.92
民國 105 年 2016	2,189.27	2,093.86	1,878.92
民國 106 年 2017	2,189.27	2,100.28	1,909.42
民國 107 年 2018	2,163.03	2,072.61	1,871.62
民國 108 年 2019	2,178.68	2,076.87	1,908.16
民國 109 年 2020	2,175.21	2,063.93	1,871.60
民國 110 年 2021	2,159.71	2,037.10	1,836.96
民國 111 年 2022	2,154.20	2,039.37	1,819.50

資料來源：本所農業及建設課

Table 4-1.Cultivated Land Area

Unit : Hectare

Paddy Field		旱田 Upland Field				
單期作 Single-Cropped						
第 1 期作 1st. Crop	第 2 期作 2nd. Crop					
365.95	-	401.17				
Cultivated Land					長期休閒地 Long-Term Obsolescent Land	農耕土地佔 總面積% Agricultural Cultivated Land ± of Total Area
Short-Term Cultivated Land			長期耕作地 Long-Term Cultivated Land			
水稻 Rice	水稻以外之短期作 Short-Term Crop Without Rice	短期休閒 Short-Term Obsolescent Land				
-	722.55	1,100.02	250.22	117.67	64.87	
564.95	1,021.57	296.40	214.94	92.60	64.87	
542.67	1,021.57	314.68	214.94	95.41	64.84	
554.10	788.05	567.27	190.86	88.99	64.84	
568.16	623.70	679.76	200.99	90.42	64.06	
562.98	543.14	802.04	168.71	101.81	64.52	
495.07	574.17	802.36	192.33	111.28	64.42	
482.38	496.82	857.76	200.14	122.67	63.96	
500.50	766.80	552.20	219.87	114.83	63.80	

Source: Department of Agriculture and Construction Section of Districts.

表4-2.稻米收穫面積及生產量

單位：面積:公頃，產量:公噸

年別 Year	總計 Grand Total	水 稻							
		合計 Total		稞稻(蓬萊) Japonica Rice		硬秈稻(在來) India Rice			
		收穫面積 Harvested Area	產量 Production	收穫面積 Harvested Area	產量 Production	收穫面積 Harvested Area	產量 Production	收穫面積 Harvested Area	產量 Production
民國 102 年 2013	共計 Total	582.00	3,180	582.00	3,180	482.00	2,601	-	-
	第 1 期 1st Term	580.00	3,171	580.00	3,171	482.00	2,601	-	-
	第 2 期 2nd Term	2.00	9	2.00	9	2.00	9	-	-
民國 103 年 2014	共計 Total	553.96	3,128	553.96	3,128	457.96	2,640	-	-
	第 1 期 1st Term	551.66	3,118	551.66	3,118	455.66	2,630	-	-
	第 2 期 2nd Term	2.30	10	2.30	10	2.30	10	-	-
民國 104 年 2015	共計 Total	566.99	3,585	566.99	3,585	470.99	2,977	-	-
	第 1 期 1st Term	564.95	3,577	564.95	3,577	468.95	2,969	-	-
	第 2 期 2nd Term	2.04	8	2.04	8	2.04	8	-	-
民國 105 年 2016	共計 Total	565.71	3,382	565.71	3,382	465.71	2,755	-	-
	第 1 期 1st Term	563.71	3,376	563.71	3,376	463.71	2,749	-	-
	第 2 期 2nd Term	2.00	6	2.00	6	2.00	6	-	-
民國 106 年 2017	共計 Total	554.10	3,463	554.10	3,463	458.10	2,891	-	-
	第 1 期 1st Term	554.10	3,463	554.10	3,463	458.10	2,891	-	-
	第 2 期 2nd Term	-	-	-	-	-	-	-	-
民國 107 年 2018	共計 Total	568.16	3,646	568.16	3,646	425.00	2,757	-	-
	第 1 期 1st Term	568.16	3,646	568.16	3,646	425.00	2,757	-	-
	第 2 期 2nd Term	-	-	-	-	-	-	-	-
民國 108 年 2019	共計 Total	562.98	3,342	562.98	3,342	455.00	2,797	-	-
	第 1 期 1st Term	562.98	3,342	562.98	3,342	455.00	2,797	-	-
	第 2 期 2nd Term	-	-	-	-	-	-	-	-
民國 109 年 2020	共計 Total	495.07	2,897	495.07	2,897	488.07	2,861	-	-
	第 1 期 1st Term	495.07	2,897	495.07	2,897	488.07	2,861	-	-
	第 2 期 2nd Term	-	-	-	-	-	-	-	-

資料來源：行政院農業委員會

說 明：99年因缺水停灌及轉種其他雜作，故收穫面積及產量大幅減少。

Table 4-2. Harvested Area of Paddy Field and Rice Production

Units : Area:Ha. , Production:m.t.

Rice						陸稻 Upland Rice	
軟秈稻(秈稻) India Rice (Long)		稞糯稻(圓糯) Glutinous Rice of Japonica Type		秈糯稻(長糯) Glutinous Rice of India Type			
收穫面積 Harvested Area	產量 Production	收穫面積 Harvested Area	產量 Production	收穫面積 Harvested Area	產量 Production	收穫面積 Harvested Area	產量 Production
16.00	87	-	-	82.00	483	-	-
16.00	87	-	-	82.00	483	-	-
-	-	-	-	-	-	-	-
16.00	87	-	-	80.00	401	-	-
16.00	87	-	-	80.00	401	-	-
-	-	-	-	-	-	-	-
16.00	101	-	-	80.00	507	-	-
16.00	101	-	-	80.00	507	-	-
-	-	-	-	-	-	-	-
18.00	113	-	-	82.00	514	-	-
18.00	113	-	-	82.00	514	-	-
-	-	-	-	-	-	-	-
17.00	101	-	-	79.00	471.03	-	-
17.00	101	-	-	79.00	471.03	-	-
-	-	-	-	-	-	-	-
70.00	486	23.16	105.45	50.00	298.59	-	-
70.00	486	23.16	105.45	50.00	298.59	-	-
-	-	-	-	-	-	-	-
45.00	251	17.98	123.35	45.00	170.43	-	-
45.00	251	17.98	123.35	45.00	170.43	-	-
-	-	-	-	-	-	-	-
2.70	15	-	-	4.30	20.32	-	-
2.70	15	-	-	4.30	20.32	-	-
-	-	-	-	-	-	-	-

Source:Council of Agriculture Executive

表4-2.稻米收穫面積及生產量(續完)

單位：面積:公頃，產量:公噸

年別 Year	總計 Grand Total	水 稻							
		合計 Total		稞稻(蓬萊) Japonica Rice		硬秈稻(在來) India Rice			
		收穫面積 Harvested Area	產量 Production	收穫面積 Harvested Area	產量 Production	收穫面積 Harvested Area	產量 Production	收穫面積 Harvested Area	產量 Production
民國 110 年 2021	共計 Total	482.38	3,295.94	482.38	3,295.94	478.44	3,275.00	-	-
	第 1 期 1st Term	482.38	3,295.94	482.38	3,295.94	478.44	3,275.00	-	-
	第 2 期 2nd Term	-	-	-	-	-	-	-	-
民國 111 年 2022	共計 Total	500.50	3,121.95	500.50	3,121.95	492.35	3,072.16	-	-
	第 1 期 1st Term	500.50	3,121.95	500.50	3,121.95	492.35	3,072.16	-	-
	第 2 期 2nd Term	-	-	-	-	-	-	-	-

資料來源：行政院農業委員會

說明：99年因缺水停灌及轉種其他雜作，故收穫面積及產量大幅減少。

Table 4-2. Harvested Area of Paddy Field and Rice Production(Cont. End)

Units : Area:Ha. , Production:m.t.

Rice						陸稻 Upland Rice	
軟秈稻(秈稻) India Rice (Long)		稈糯稻(圓糯) Glutinous Rice of Japonica Type		秈糯稻(長糯) Glutinous Rice of India Type			
收穫面積 Harvested Area	產量 Production	收穫面積 Harvested Area	產量 Production	收穫面積 Harvested Area	產量 Production	收穫面積 Harvested Area	產量 Production
2.84	14.66	-	-	1.10	6.28	-	-
2.84	14.66	-	-	1.10	6.28	-	-
-	-	-	-	-	-	-	-
6.98	42.13	1.17	7.67	-	-	-	-
6.98	42.13	1.17	7.67	-	-	-	-
-	-	-	-	-	-	-	-

Source:Council of Agriculture Executive

表4-3.農產品收穫面積及生產量

單位：收穫面積:公頃

產量:公噸

(1)雜糧生產

年別 Year	總計 Grand Total		甘藷 Sweet Potatoes		硬質玉米 Feed Corn		食用玉米 Food Corn	
	收穫面積 Harvested Area	產量 Production	收穫面積 Harvested Area	產量 Production	收穫面積 Harvested Area	產量 Production	收穫面積 Harvested Area	產量 Production
民國 102 年 2013	317.79	2,664	31.94	950	0.67	3	195.74	1,551
民國 103 年 2014	354.96	3,406	50.37	1,506	1.21	5	222.81	1,746
民國 104 年 2015	668.10	4,862	61.38	1,702	299.63	1,348	236.56	1,681
民國 105 年 2016	629.56	3,615	52.97	1,348	274.21	864	248.13	1,292
民國 106 年 2017	909.61	5,423	66.70	1,924	433.64	1,538	259.15	1,707
民國 107 年 2018	881.68	4,609	59.98	1,767	535.23	1,687	138.59	900
民國 108 年 2019	733.80	3,244	22.23	672	535.12	1,773	103.46	674
民國 109 年 2020	869.63	3,963	29.10	834	531.98	1,915	143.17	933
民國 110 年 2021	640.23	3,154	39.88	1,102	436.15	1,389	81.54	508
民國 111 年 2022	826.32	4,152	49.63	1,439	499.84	1,509	167.68	1,015

資料來源：行政院農業委員會

說明：配合農委會102年「調整耕作制度活化農地計畫」實施，將「飼料玉米」調整為「硬質玉米」。

Table 4-3. Harvested Area and Production of Crop Products

Unit : Harvested Area : Ha.

(1)Production of Coarse Grain

Production : m.t.

蜀黍(高粱)Sorghum		大豆 Soybeans		紅豆 Adzuki Beans		落花生 Peanuts		其他Others	
收穫面積 Harvested Area	產量 Production	收穫面積 Harvested Area	產量 Production	收穫面積 Harvested Area	產量 Production	收穫面積 Harvested Area	產量 Production	收穫面積 Harvested Area	產量 Production
-	-	44.52	76	2.73	5	21.62	58	20.57	20
-	-	36.36	59	4.08	8	23.93	65	16.20	17
-	-	31.72	44	2.55	4	28.95	74	7.31	9
-	-	12.32	12	2.56	3	30.39	66	8.98	30
-	-	113.14	175	2.53	4	28.23	69	6.22	7
-	-	121.51	199	0.96	2	21.08	50	4.33	4
-	-	45.78	69	0.54	1	21.53	50	5.14	5
-	-	129.83	205	3.77	7	28.91	65	2.87	3
-	-	24.95	38	10.31	19	46.50	98	0.90	1
-	-	68.02	102	-	-	40.18	85	0.97	1

Source:Council of Agriculture Executive Yuan,R.O.C .

表4-3.農產品收穫面積及生產量(續 1)

單位：收穫面積:公頃
產量:公噸

(2)特用作物

年別 Year	總計 Grand Total		茶葉 Tea		菸草 Tobacco	
	收穫面積 Harvested Area	產量 Production	收穫面積 Harvested Area	產量 Production	收穫面積 Harvested Area	產量 Production
民國 102 年 2013	371.29	3,170	-	-	-	-
民國 103 年 2014	575.71	5,683	-	-	-	-
民國 104 年 2015	549.95	5,239	-	-	-	-
民國 105 年 2016	410.08	3,890	-	-	-	-
民國 106 年 2017	537.30	6,501	-	-	-	-
民國 107 年 2018	327.98	4,657	-	-	-	-
民國 108 年 2019	302.10	7,075	-	-	-	-
民國 109 年 2020	372.60	10,197	-	-	-	-
民國 110 年 2021	317.15	7,198	-	-	-	-
民國 111 年 2022	290.15	5,181	-	-	-	-

資料來源：行政院農業委員會

Table 4-3. Harvested Area and Production of Crop Products(Cont. 1)

Unit : Harvested Area : Ha.

(2)Production of Special Crops

Production : m.t.

製糖甘蔗Sugar-cane		生食甘蔗Sugar-cane (fresh)		其它特用作物Others	
收穫面積 Harvested Area	產量 Production	收穫面積 Harvested Area	產量 Production	收穫面積 Harvested Area	產量 Production
31.76	2,795	0.34	22	339.19	353
61.01	5,102	0.34	22	514.36	559
56.38	4,696	0.69	45	492.88	498
44.28	3,640	0.69	44	365.11	206
60.46	5,936	-	-	476.84	565
69.31	4,392	-	-	258.67	265
64.78	6,834	-	-	237.32	241
93.32	9,893	0.13	8	279.15	297
75.40	6,938	-	-	241.75	259
52.29	4,940	-	-	237.86	241

Source:Council of Agriculture Executive Yuan,R.O.C .

表4-3.農產品收穫面積及生產量(續 2)

單位：收穫面積:公頃
產量:公噸

(3) 蔬菜生產

年別 Year	總計 Grand Total		竹筍 Bamboo Shoot		蘆筍 Asparagus	
	收穫面積 Harvested Area	產量 Production	收穫面積 Harvested Area	產量 Production	收穫面積 Harvested Area	產量 Production
民國 102 年 2013	469.86	14,444	4.75	43	27.83	213
民國 103 年 2014	560.93	18,637	5.42	49	26.85	212
民國 104 年 2015	652.23	19,802	5.65	51	28.50	180
民國 105 年 2016	588.39	12,543	5.81	46	28.66	143
民國 106 年 2017	631.80	19,312	4.73	40	31.50	227
民國 107 年 2018	468.98	17,226	4.30	39	23.94	189
民國 108 年 2019	366.47	14,371	5.92	52	22.47	162
民國 109 年 2020	364.87	11,750	4.50	40	47.61	324
民國 110 年 2021	396.46	12,560	4.02	35	54.21	379
民國 111 年 2022	336.98	12,003	3.18	27	53.44	374

資料來源：行政院農業委員會

Table 4-3. Harvested Area and Production of Crop Products(Cont. 2)

Unit : Harvested Area : Ha.

(3)Production of Vegetables

Production : m.t.

甘藍 Cabbage		花椰菜 Cauliflower		西瓜 Watermelons		其它蔬菜 Others	
收穫面積 Harvested Area	產量 Production	收穫面積 Harvested Area	產量 Production	收穫面積 Harvested Area	產量 Production	收穫面積 Harvested Area	產量 Production
12.72	621	0.64	15	61.66	794	362.26	12,758
11.55	547	0.64	15	79.33	1,030	437.14	16,784
15.62	715	0.51	11	86.25	1,087	515.70	17,758
20.06	781	1.07	12	91.19	1,007	441.60	10,554
35.78	1,645	2.74	61	76.21	968	480.84	16,371
24.29	1,074	1.23	28	48.20	627	367.02	15,270
17.05	761	0.92	20	40.37	524	279.74	12,852
17.48	771	0.87	19	21.99	266	272.42	10,331
13.01	573	0.96	21	18.39	211	305.87	11,341
27.41	1,180	1.09	24	18.58	198	233.28	10,199

Source:Council of Agriculture Executive Yuan,R.O.C .

表4-3.農產品收穫面積及生產量(續完)

單位：收穫面積:公頃

產量:公噸

〔4〕果品生產

年別 Year	總計 Grand Total		香蕉 Bananas		鳳梨 Pineapples	
	收穫面積 Harvested Area	產量 Production	收穫面積 Harvested Area	產量 Production	收穫面積 Harvested Area	產量 Production
民國 102 年 2013	69.11	1,202	7.77	266	-	-
民國 103 年 2014	61.23	1,169	8.52	291	-	-
民國 104 年 2015	62.27	1,091	7.70	263	0.14	6
民國 105 年 2016	63.22	900	7.00	164	0.14	6
民國 106 年 2017	37.12	803	5.27	133	0.45	19
民國 107 年 2018	63.83	889	4.25	107	0.14	6
民國 108 年 2019	73.26	1,065	3.65	93	0.45	20
民國 109 年 2020	70.69	1,048	4.37	110	0.35	15
民國 110 年 2021	72.67	1,025	5.28	124	-	-
民國 111 年 2022	58.61	824	4.14	95	0.89	37

資料來源：行政院農業委員會

Table 4-3. Harvested Area and Production of Crop Products(Cont. End)

Unit : Harvested Area : Ha.

(4)Production of Fruits

Production : m.t.

柑橘類Oranges and Citrus		芒果 Mangos		荔枝 Lichees		其它果品類 Others	
收穫面積 Harvested Area	產量 Production	收穫面積 Harvested Area	產量 Production	收穫面積 Harvested Area	產量 Production	收穫面積 Harvested Area	產量 Production
17.04	263	19.51	234	-	-	24.79	439
22.67	353	3.64	44	-	-	26.40	482
21.81	288	5.82	70	-	-	26.80	464
22.15	275	7.56	57	0.18	1	26.19	397
14.99	239	11.72	141	-	-	16.41	272
16.04	244	21.87	208	-	-	21.53	324
18.41	274	26.33	316	-	-	24.42	363
19.32	282	26.30	289	-	-	20.35	352
18.36	267	-	-	-	-	49.03	635
13.37	189	24.66	271	0.35	2	15.20	229

Source:Council of Agriculture Executive Yuan,R.O.C .

表4-4.水產養殖面積

單位：公頃

年別 Year	總計 Grand Total				海面養殖 Marine Aquaculture				鹹水 Brackish	
	合計 Total	單養 Mono- Culture	混養 Poly- Culture	休養 Suspend- Culture	合計 Total	單養 Mono- Culture	混養 Poly- Culture	休養 Suspend- Culture	合計 Total	單養 Mono- Culture
民國 102 年 2013	60.00	13.00	47.00	-	-	-	-	-	-	-
民國 103 年 2014	65.04	12.51	52.53	-	-	-	-	-	-	-
民國 104 年 2015	57.23	12.86	44.37	-	-	-	-	-	-	-
民國 105 年 2016	48.00	3.00	45.00	-	-	-	-	-	-	-
民國 106 年 2017	43.33	5.37	37.96	-	-	-	-	-	-	-
民國 107 年 2018	43.33	5.37	37.96	-	-	-	-	-	-	-
民國 108 年 2019	43.90	5.37	38.53	-	-	-	-	-	-	-
民國 109 年 2020	43.47	5.37	38.10	-	-	-	-	-	-	-
民國 110 年 2021	41.47	7.81	33.66	-	-	-	-	-	-	-
民國 111 年 2022	35.54	10.29	25.25	-	-	-	-	-	-	-

資料來源：行政院農業委員會

Table 4-4. Aquacultural Area

Unit : Ha.

內陸養殖Inland Water Aquaculture														箱網養殖 (立方公尺) Cage Culture(M3)	
魚塢 Water Ponds		淡水魚塢 Fresh Water Ponds				觀賞魚養殖 Ornamental Fish Culture				其他內陸養殖 Others				海面養殖 Marine Aquaculture	內陸養殖 Inland Water Aquaculture
混養 Poly- Culture	休養 Suspend- Culture	合計 Total	單養 Mono- Culture	混養 Poly- Culture	休養 Suspend- Culture	合計 Total	單養 Mono- Culture	混養 Poly- Culture	休養 Suspend- Culture	合計 Total	單養 Mono- Culture	混養 Poly- Culture	休養 Suspend- Culture		
-	-	60.00	13.00	47.00	-	-	-	-	-	-	-	-	-	-	-
-	-	58.85	11.96	46.89	-	5.64	-	5.64	-	0.55	0.55	-	-	-	-
-	-	56.68	12.31	44.37	-	-	-	-	-	0.55	0.55	-	-	-	-
-	-	48.00	3.00	45.00	-	-	-	-	-	-	-	-	-	-	-
-	-	43.33	5.37	37.96	-	-	-	-	-	-	-	-	-	-	-
-	-	43.33	5.37	37.96	-	-	-	-	-	-	-	-	-	-	-
-	-	43.90	5.37	38.53	-	-	-	-	-	-	-	-	-	-	-
-	-	43.47	5.37	38.10	-	-	-	-	-	-	-	-	-	-	-
-	-	41.47	7.81	33.66	-	-	-	-	-	-	-	-	-	-	-
-	-	35.54	10.29	25.25	-	-	-	-	-	-	-	-	-	-	-

Source:Council of Agriculture Executive Yuan,R.O.C .

表4-5.現有家畜數

單位：頭

年底別 End of Year	總計 Grand Total	乳牛 Dairy Cattle	馬 Horses
民國 102 年 2013	7,258	261	10
民國 103 年 2014	9,892	251	6
民國 104 年 2015	10,268	277	6
民國 105 年 2016	9,902	263	10
民國 106 年 2017	10,344	249	10
民國 107 年 2018	10,665	242	10
民國 108 年 2019	12,684	207	10
民國 109 年 2020	10,052	209	10
民國 110 年 2021	10,980	225	11

資料來源：行政院農業委員會

Table 4-5. Number of Current Livestock

Unit : Heads

豬 Hogs	鹿 Deer	兔 Rabbits	羊 Goats
6,838	17	-	132
9,493	14	-	128
9,804	11	-	170
9,482	10	-	137
9,911	9	-	165
10,284	6	-	123
12,377	2	-	88
9,732	2	-	99
10,671	-	-	73

Source: Council of Agriculture Executive Yuan, R.O.C.

表4-5.現有家畜數(續完)

單位：頭

年底別 End of Year	總計 Grand Total	牛Cattle		馬 Horses
		乳牛 Dairy Cattle		
民國 111 年 2022	10,142	466	233	12

資料來源：行政院農業委員會

Table 4-5. Number of Current Livestock(Cont. End)

Unit : Heads

豬 Hogs	鹿 Deer	兔 Rabbits	羊 Goats
9,572	-	-	92

Source:Council of Agriculture Executive Yuan,R.O.C .

表4-6.家畜屠宰頭數

單位：頭

年 Year	屠宰場所(年底)(所) Slaughterhouses(End of Year)(Places)		總計 Grand Total	牛	
	電動 Electric	人工 Manual		合計 Total	水牛 Buffaloes
民國 102 年 2013	-	-	11,550	129	-
民國 103 年 2014	-	-	9,903	146	-
民國 104 年 2015	-	-	14,389	658	-
民國 105 年 2016	-	-	14,588	530	-
民國 106 年 2017	-	-	15,373	998	373
民國 107 年 2018	-	-	16,362	1,325	-
民國 108 年 2019	-	-	17,085	1,217	-
民國 109 年 2020	-	-	19,757	991	-
民國 110 年 2021	-	-	13,620	567	-
民國 111 年 2022	-	-	12,122	203	-

資料來源：行政院農業委員會

Table 4-6. Number of Livestock Slaughtered

Unit : Heads

Cattle		豬 Hogs	羊 Goats
黃牛及雜種牛 Yellow and Crossbreed Cattle	乳牛 Dairy Cattle		
88	41	11,272	149
98	48	9,668	89
611	47	13,597	134
346	184	14,003	55
183	442	14,329	46
334	991	14,983	54
181	1,036	15,795	73
34	957	18,736	30
24	543	13,034	19
-	203	11,919	-

Source: Council of Agriculture Executive Yuan, R.O.C .

表4-7.產乳牛頭數及產乳量

年 Year	年底飼養戶數(戶) No. of Dairy Farms, End of Year (Farms)	年底經產牛頭數(頭) No. of Milking Cows, End of Year(Heads)
民國 102 年 2013	2	135
民國 103 年 2014	2	126
民國 104 年 2015	2	138
民國 105 年 2016	2	129
民國 106 年 2017	2	125
民國 107 年 2018	2	127
民國 108 年 2019	2	108
民國 109 年 2020	2	109
民國 110 年 2021	2	109
民國 111 年 2022	2	116

資料來源：行政院農業委員會

4-7. Number of Milking Cows and Value of Milk Quantity

全年產乳量及價值 Annual Quantity and Value of Milk	
產乳量(公斤) Quantity of Milk (kg)	總值(新臺幣元) Value (NT\$)
925,037	24,161,966
968,768	25,352,659
927,929	24,283,902
909,780	23,808,943
895,521	23,435,785
932,454	24,402,321
777,568	20,348,955
792,597	20,742,263
701,293	18,352,838
786,439	21,501,242

Source: Council of Agriculture Executive Yuan, R.O.C .

表4-8.現有家禽數量

單位：千隻

年底 End of Year	雞 Chickens		
	合計 Total	蛋雞 Layers	肉雞 Broilers
民國 102 年 2013	423.00	177.00	246.00
民國 103 年 2014	518.20	177.20	341.00
民國 104 年 2015	378.00	188.50	189.00
民國 105 年 2016	286.00	193.00	93.00
民國 106 年 2017	491.90	220.90	271.00
民國 107 年 2018	516.40	250.10	266.30
民國 108 年 2019	457.40	250.40	207.00
民國 109 年 2020	456.20	283.20	173.00
民國 110 年 2021	444.50	231.50	213.00

資料來源：行政院農業委員會

備註：因四捨五入的關係，各細項加總不一定等於總數。

Table 4-8. Number of Current Poultry

Unit : 1,000 Heads

鴨 Ducks			鵝 Geese	火雞 Turkeys
合計 Total	蛋鴨 Tsaiya	肉鴨 Mule & Muscovy Ducks		
-	-	-	-	3.00
-	-	-	-	2.00
-	-	-	-	2.85
-	-	-	-	2.00
-	-	-	-	0.05
-	-	-	-	0.11
-	-	-	-	1.11
-	-	-	1.55	0.26
-	-	-	-	-

Source:Council of Agriculture Executive Yuan,R.O.C .

表4-8.現有家禽數量(續完)

單位：千隻

年底 End of Year	雞 Chickens	
	蛋雞 Layers	肉雞 Broilers
民國 111 年 2022	487.50	266.50

資料來源：行政院農業委員會

備註：因四捨五入的關係，各細項加總不一定等於總數。

Table 4-8. Number of Current Poultry(Cont. End)

Unit : 1,000 Heads

鴨 Ducks		鵝 Geese	火雞 Turkeys
蛋鴨 Tsaiya	肉鴨 Mule & Muscovy Ducks		
-	-	-	-

Source:Council of Agriculture Executive Yuan,R.O.C .

伍、工商業及區建設

V、Industry, Business
and District
Construction

伍、工商業及區建設

一、工廠登記

民國109年底工廠登記家數共139家，其中食品及飼品製造業28家，佔20.14%最多，金屬製品製造業19家，佔13.67%次之，再次為塑膠製品製造業16家，佔11.51%，其餘63家，佔 54.68%。

二、都市計畫

民國111年本區都市計畫區內面積3.55平方公里，佔全區面積33.77平方公里的10.51%，都市計畫人口數為18,000人，現況人口數8,777人，佔全區24,713人的35.52%，都市計畫區域內每平方公里人口密度5,070.42人，現況人口密度 2,472.39人。都市計畫公共設施用地面積 25.58公頃，其中以道路、人行步道 12.99公頃佔 50.78%最高，其次為學校用地 5.04公頃佔 19.70%，再次之為溝渠河道用地 3.85公頃佔 15.05%。

表5-1.營運中工廠家數

單位：家

年底 End of Year	總計 Grand Total	食品及飼品 製造業 Manufacture of Food Products and Prepared Animal Feeds	飲料及菸草 製造業 Manufacture of Beverages and Tobacco Products	紡織業 Manufacture of Textiles	成衣及服飾品 製造業 Manufacture of Wearing Apparel and Clothing Accessories	皮革、毛皮及 其製品製造業 Manufacture of Leather, Fur and Related Products
民國 102 年 2013	120	21	-	4	-	3
民國 103 年 2014	121	20	-	4	-	4
民國 104 年 2015	134	24	-	4	-	5
民國 105 年 2016
民國 106 年 2017	146	26	-	5	1	5
民國 107 年 2018	145	25	-	4	1	5
民國 108 年 2019	150	28	-	4	1	5
民國 109 年 2020	139	28	-	4	1	4
民國 110 年 2021
民國 111 年 2022

資料來源：經濟部統計處。

說明：1.105年及110年因工業及服務業普查故無資料。
2.111年資料尚未公布。

Table 5-1. Number of Factories in Operating

Unit: Establishments

木竹製品 製造業	紙漿、紙及 紙製品製造業	印刷及資料儲 存媒體複製業	石油及煤製品 製造業	化學材料及肥 料製造業	其他化學製品 製造業	藥品及醫用化 學製品製造業
Manufacture of Wood and of Products of Wood and Bamboo	Manufacture of Paper and Paper Products	Printing and Reproduction of Recorded Media	Manufacture of Petroleum and Coal Products	Manufacture of Chemical Material and Fertilizers	Manufacture of Other Chemical Products	Manufacture of Pharmaceuticals and Medicinal Chemical Products
5	4	2	-	1	8	-
5	4	2	-	1	8	-
5	4	2	-	3	6	-
...
5	3	2	-	3	7	-
6	3	2	-	1	9	-
5	3	2	-	1	10	-
5	2	2	-	1	10	-
...
...

Source: Department of Statistics, Ministry of Economic Affairs.

表5-1.營運中工廠家數(續完)

單位：家

年底 End of Year	橡膠製品 製造業 Manufacture of Rubber Products	塑膠製品 製造業 Manufacture of Plastics Products	非金屬礦物 製品製造業 Manufacture of Other Non-metallic Mineral Products	基本金屬 製造業 Manufacture of Basic Metals	金屬製品 製造業 Manufacture of Fabricated Metal Products	電子零 組件製造業 Manufacture of Electronic Parts and Components	電腦、電子產 品及 光學製品製造 業 Manufacture of Computers, Electronic and Optical
民國 102 年 2013	-	15	-	3	15	-	-
民國 103 年 2014	-	15	-	3	16	-	-
民國 104 年 2015	-	18	2	3	21	1	-
民國 105 年 2016
民國 106 年 2017	-	19	2	3	23	1	-
民國 107 年 2018	-	16	1	3	20	1	-
民國 108 年 2019	-	18	1	3	20	1	-
民國 109 年 2020	-	16	1	2	19	1	-
民國 110 年 2021
民國 111 年 2022

資料來源：經濟部統計處。

說明：1.105年及110年因工業及服務業普查故無資料。

2.111年資料尚未公布。

Table 5-1. Number of Factories in Operating(Cont.End)

Unit: Establishments

電力設備 及配備 製造業 Manufacture of Electrical Equipment	機械設備 製造業 Manufacture of Machinery and Equipment	汽車及其零件 製造業 Manufacture of Motor Vehicles and Parts	其他運輸工具及 其零件製造業 Manufacture of Other Transport Equipment and Parts	家具製造業 Manufacture of Furniture	其他製造業 Other Manufacturing	產業用機械 設備維修及 安裝業 Repair and Installation of Industrial Machinery and	非製造業 Non- manufacturing
4	13	3	-	2	16	1	-
4	12	4	-	3	15	1	-
3	15	3	-	4	11	-	-
...
5	16	3	-	4	13	-	-
4	16	5	-	4	17	2	-
4	15	6	-	4	17	2	-
4	13	6	-	4	14	2	-
...
...

Source: Department of Statistics, Ministry of Economic Affairs.

表5-2.都市計畫區面積及人口

單位:平方公里

年底別 End of Year	都市計畫區面積 Area of urban planned (1)	都市計畫區 Population of Urban
		計畫人口數 Anticipated Population (2)
民國 102 年 2013	3.55	18,000
民國 103 年 2014	3.55	18,000
民國 104 年 2015	3.55	18,000
民國 105 年 2016	3.55	18,000
民國 106 年 2017	3.55	18,000
民國 107 年 2018	3.55	18,000
民國 108 年 2019	3.55	18,000
民國 109 年 2020	3.55	18,000
民國 110 年 2021	3.55	18,000
民國 111 年 2022	3.55	18,000

資料來源:台南市政府都市發展局。

Table 5-2. Area of Urban Planning District and Population

Unit:km²

人口數(人) Planning Districts	都市計畫區人口密度 Population Density of Urban Planning Districts(Persons per km)	
現況人口數 Present Population (3)	計畫人口密度 Anticipated Population Density (2)/(1)	現況人口密度 Present Population Density (3)/(1)
9,978	5,070.42	2,810.70
10,313	5,070.42	2,905.07
9,095	5,070.42	2,561.97
10,429	5,070.42	2,937.75
10,450	5,070.42	2,943.66
9,847	5,070.42	2,773.80
10,154	5,070.42	2,860.28
10,096	5,070.42	2,843.94
9,958	5,070.42	2,805.07
8,777	5,070.42	2,472.39

Source:Bureau of Urban Development,Tainan City Government

表5-3 都市計畫公共設施用地已闢建面積

單位：公頃

年底別 End of Year	總計 Grand Total	公園 Park	綠地 Green Area	廣場 Square	兒童 遊樂園 Play Ground	體育場 Athletic Complex	道路、 人行步道 Road and Walkways	停車場 Car Park	加油 站 Gas Station	市場 Market	學校 School
民國 102 年 2013	25.78	1.98	-	-	-	-	12.99	0.22	0.14	0.39	5.04
民國 103 年 2014	25.78	1.98	-	-	-	-	12.99	0.22	0.14	0.39	5.04
民國 104 年 2015	25.58	1.98	-	-	-	-	12.99	0.22	0.14	0.39	5.04
民國 105 年 2016	25.58	1.98	-	-	-	-	12.99	0.22	0.14	0.39	5.04
民國 106 年 2017	25.58	1.98	-	-	-	-	12.99	0.22	0.14	0.39	5.04
民國 107 年 2018	25.58	1.98	-	-	-	-	12.99	0.22	0.14	0.39	5.04
民國 108 年 2019	25.30	1.98	-	-	-	-	12.99	0.22	-	0.39	5.04
民國 109 年 2020	25.58	1.98	-	-	-	-	12.99	0.22	0.14	0.39	5.04
民國 110 年 2021	25.58	1.98	-	-	-	-	12.99	0.22	0.14	0.39	5.04
民國 111 年 2022	25.58	1.98	-	-	-	-	12.99	0.22	0.14	0.39	5.04

資料來源：本所農業及建設課

Table 5-3. Area Constructed of Public Facility Land of Urban Planning

Units:Hectare

社教機構	醫療衛生機構	機關用地	墓地	變電所、電力、專業用地	郵政、電信用地	民用航空站、機場	溝渠河道用地	港埠用地	捷運系統、交通、車站	環保設施用地	其他用地
Social Educational Organization	Health Services	Administrative Authorities	Cemetery	Telecommunication office	Post Office	Civil Air Terminal	Waterway	Harbor	Terminal Station	Environment Protection Facility	Others
-	-	0.91	-	0.12	0.14	-	3.85	-	-	-	-
-	-	0.91	-	0.12	0.14	-	3.85	-	-	-	-
-	-	0.71	-	0.12	0.14	-	3.85	-	-	-	-
-	-	0.71	-	0.12	0.14	-	3.85	-	-	-	-
-	-	0.71	-	0.12	0.14	-	3.85	-	-	-	-
-	-	0.71	-	0.12	0.14	-	3.85	-	-	-	-
-	-	0.71	-	0.12	-	-	3.85	-	-	-	-
-	-	0.71	-	0.12	0.14	-	3.85	-	-	-	-
-	-	0.71	-	0.12	0.14	-	3.85	-	-	-	-
-	-	0.71	-	0.12	0.14	-	3.85	-	-	-	-

Source:Department of Agriculture and Construction Section of Districts.

表5-4.自來水供水普及率

年底 End of Year	人數(人)	
	行政區域人數 (A) Population in District	供水區域人數 Population in Served Area
民國 102 年 2013	24,914	24,914
民國 103 年 2014	24,896	24,896
民國 104 年 2015	24,921	24,921
民國 105 年 2016	24,870	24,870
民國 106 年 2017	24,758	24,758
民國 107 年 2018	24,690	24,690
民國 108 年 2019	24,554	24,554
民國 109 年 2020	24,522	24,522
民國 110 年 2021	24,495	24,495
民國 111 年 2022	24,713	24,713

資料來源：臺灣自來水公司。

備註：98年本市自來水管線已涵蓋所有行政區域，故行政區域人數=供水區域人數。

Table 5-4. Saturation of Water Supply

No. of Population (Persons)	供水普及率
	B/A×100
實際供水人數 (B)	(%)
Actual Population Served	Percentage of Population Served
24,315	97.60
24,398	98.00
24,427	98.02
24,382	98.04
24,272	98.04
24,263	98.27
23,954	97.56
24,055	98.10
24,079	98.30
23,905	96.73

Source: Taiwan Water Corporation.

陸、金融財稅

VI. Finance and
Taxation

陸、財 稅

本區預算之編列在量入為出原則下，支出則以民政支出及交通支出為首要，民國111年度編列歲入782千元，較上年度717千元，計增加65千元，編列歲出85,266千元，較上年度83,885千元，計增加1,381千元。

一、歲入預算部份：

罰款及賠償收入：13千元，佔 1.66%。

規費收入：306千元，佔 39.13%。

財產收入：136千元，佔 17.39%。

補助及協助收入：299千元，佔 38.24%。

其他收入：28千元，佔 3.58%。

二、歲入決算部份：

罰款及賠償收入：172千元，佔 17.97%

規費收入：338千元，佔 35.32%

財產收入：107千元，佔 11.18%

補助及協助收入：299千元，佔 31.24%

其他收入：41千元，佔4.29%

三、歲出預算部份：

民政支出：63,270千元，佔 74.20%

文化支出：1,264千元，佔 1.48%

農業支出：436千元，佔 0.51%

交通支出：18,990千元，佔 22.27%

福利服務支出：1,306千元，佔 1.54%

四、歲出決算部份：

民政支出：62,095千元，佔 75.13%

文化支出：1,163千元，佔 1.41%

農業支出：404千元，佔 0.48%

交通支出：17,687千元，佔 21.40%

福利服務支出：1,306千元，佔 1.58%

表6-1.本區歲入預決算－按來源別分

單位:新台幣千元

1.預算

年 度 別 Fiscal Year	總計 Total	稅課收入 Receipts from Taxes	工程受益費收入 Receipts from Charges on Benefits of Public Construction	罰款及賠償收入 Receipts from Fines and Indemnity	規費收入 Receipts from Fees
民國 102 年 2013	539	-	-	-	212
民國 103 年 2014	692	-	-	-	360
民國 104 年 2015	692	-	-	-	360
民國 105 年 2016	569	-	-	-	255
民國 106 年 2017	764	-	-	-	450
民國 107 年 2018	854	-	-	-	460
民國 108 年 2019	729	-	-	-	316
民國 109 年 2020	706	-	-	2	269
民國 110 年 2021	717	-	-	7	265
民國 111 年 2022	782	-	-	13	306

資料來源：本所會計室

說明:100年、101年規費收入差異大係因殯葬業務移至殯葬事業管理基金。

Table 6-1. Budget and Settled Account of Revenues by Respires

1.Budget					Unit : N.T. \$ 1,000	
信託管理收入 Receipts from Trust Management	財產收入 Receipts from Property	營業盈餘及事業收入 Profits of Public Business & Enterprises	補助及 協助收入 Subsidies	捐獻及贈與收入 Receipts from Donations and Gifts	其他收入 Other Receipts	
-	5	-	302	-	20	
-	5	-	299	-	28	
-	5	-	299	-	28	
-	5	-	299	-	10	
-	5	-	299	-	10	
-	85	-	299	-	10	
-	104	-	299	-	10	
-	126	-	299	-	10	
-	136	-	299	-	10	
-	136	-	299	-	28	

Source: Accounting Office of Districts.

表6-1.本區歲入預決算－按來源別分(續完)

單位:新台幣千元

2.決算

年 度 別 Fiscal Year	總計 Total	稅課收入 Receipts from Taxes	工程受益費收入 Receipts from Charges on Benefits of Public Construction	罰款及賠償收入 Receipts from Fines and Indemnity	規費收入 Receipts from Fees
民 國 102 年 2013	894	-	-	19	536
民 國 103 年 2014	3,255	-	-	630	362
民 國 104 年 2015	2,197	-	-	1,208	359
民 國 105 年 2016	1,563	-	-	513	506
民 國 106 年 2017	1,364	-	-	38	545
民 國 107 年 2018	837	-	-	21	359
民 國 108 年 2019	1,130	-	-	123	377
民 國 109 年 2020	1,208	-	-	123	343
民 國 110 年 2021	892	-	-	50	370
民 國 111 年 2022	957	-	-	172	338

資料來源：本所會計室

說明:100年、101年規費收入差異大係因殯葬業務移至臺南市殯葬事業管理基金。

Table 6-1. Budget and Settled Account of Revenues of Township Offices(Cont. End)

2.Settled						Unit : N.T. \$ 1,000
信託管理收入 Receipts from Trust Management	財產收入 Receipts from Property	營業盈餘及事業收入 Profits of Public Business & Enterprises	補助及協助收入 Subsidies	捐獻及贈與收入 Receipts from Donations and Gifts	其他收入 Other Receipts	
-	6		-	302	-	31
-	213		-	299	-	1,751
-	156		-	299	-	175
-	91		-	299	-	154
-	134		-	299	-	348
-	140		-	299	-	18
-	207		-	299	-	124
-	58		-	299	-	385
-	151		-	299	-	22
-	107		-	299	-	41

Source: Accounting Office of Districts.

表6-2.本區歲出預決算－按政事別分

單位:新台幣千元

1.預算

年度別 Fiscal Year	總計 Total	立法支出 Legislative Expenditures	行政支出 Administrative Expenditure	民政支出 Civil Affairs Expenditure	警政支出 Expenditures for Police Affairs	財務支出 Financial Expenditure
民國 102年 2013	97,498	-	-	73,284	-	-
民國 103年 2014	87,611	-	-	66,275	-	-
民國 104年 2015	85,872	-	-	63,781	-	-
民國 105年 2016	74,793	-	-	59,590	-	-
民國 106年 2017	76,642	-	-	59,096	-	-
民國 107年 2018	79,172	-	-	60,802	-	-
民國 108年 2019	79,287	-	-	60,793	-	-
民國 109年 2020	82,401	-	-	62,939	-	-
民國 110年 2021	83,885	-	-	63,635	-	-
民國 111年 2022	85,266	-	-	63,270	-	-

資料來源：本所會計室

Table 6-2. Budget and Settled Account of Expenditures of Township Offices

1.Budget							Unit : N.T. \$ 1,000
教育支出 Expenditure for Education	科學支出 Scientific Expenditures	文化支出 Expenditure for Culture	農業支出 Expenditure for Agriculture	工業支出 Expenditure for Industry	交通支出 Expenditure for Communication	其他經濟服務支出 Other Economic Service	
-	-	3,243	517	-	19,388	-	
-	-	1,228	517	-	18,525	-	
-	-	1,080	1,387	-	18,365	-	
-	-	1,003	409	-	12,648	-	
-	-	999	401	-	15,006	-	
-	-	1,274	436	-	15,370	-	
-	-	1,264	436	-	15,488	-	
-	-	1,264	436	-	16,457	-	
-	-	1,264	436	-	17,211	-	
-	-	1,264	436	-	18,990	-	

Source: Accounting Office of Districts.

表6-2.歲出預決算－按政事別分(續1)

單位:新台幣千元

1.預算

年度別 Fiscal Year	社會保險支出 Expenditure for Social Insurance	社會救助支出 Expenditure for Social Relief	福利服務支出 Expenditure for Beneficial Service	國民就業支出 Expenditure for Employment Service	醫療保健支出 Expenditure for Public Health	社區發展支出 Community Development
民國 102年 2013	-	-	1,066	-	-	-
民國 103年 2014	-	-	1,066	-	-	-
民國 104年 2015	-	-	1,259	-	-	-
民國 105年 2016	-	-	1,143	-	-	-
民國 106年 2017	-	-	1,140	-	-	-
民國 107年 2018	-	-	1,290	-	-	-
民國 108年 2019	-	-	1,306	-	-	-
民國 109年 2020	-	-	1,305	-	-	-
民國 110年 2021	-	-	1,339	-	-	-
民國 111年 2022	-	-	1,306	-	-	-

資料來源：本所會計室

表6-2.本區歲出預決算－按政事別分(續2)

單位:新台幣千元

2.決算

年度別 Fiscal Year	總計 Total	立法支出 Legislative Expenditures	行政支出 Administrative Expenditure	民政支出 Civil Affairs Expenditure	警政支出 Expenditures for Police Affairs	財務支出 Financial Expenditure
民國 102 年 2013	87,498	-	-	65,529	-	-
民國 103 年 2014	80,109	-	-	60,027	-	-
民國 104 年 2015	77,650	-	-	58,095	-	-
民國 105 年 2016	71,648	-	-	57,787	-	-
民國 106 年 2017	74,281	-	-	58,102	-	-
民國 107 年 2018	77,584	-	-	60,114	-	-
民國 108 年 2019	75,630	-	-	58,901	-	-
民國 109 年 2020	76,296	-	-	59,659	-	-
民國 110 年 2021	81,166	-	-	61,724	-	-
民國 111 年 2022	82,655	-	-	62,095	-	-

資料來源：本所會計室

Table 6-2. The Budget and Final Accounts of Annual Expenditures by Functions(Cont.2)

2.Settled Unit : N.T. \$ 1,000

教育支出 Expenditure for Education	科學支出 Scientific Expenditures	文化支出 Expenditure for Culture	農業支出 Expenditure for Agriculture	工業支出 Expenditure for Industry	交通支出 Expenditure for Communication	其他經濟服務支出 Other Economic Service
-	-	2,865	517	-	17,570	-
-	-	1,222	517	-	17,281	-
-	-	1,079	1,316	-	15,904	-
-	-	1,000	406	-	11,322	-
-	-	998	391	-	13,703	-
-	-	1,263	424	-	14,588	-
-	-	1,260	436	-	13,879	-
-	-	1,163	436	-	13,739	-
-	-	1,241	433	-	16,429	-
-	-	1,163	404	-	17,687	-

Source: Accounting Office of Districts.

表6-2.本區歲出預決算－按政事別分(續完)

單位:新台幣千元

2.決算

年度別 Fiscal Year	社會保險支出 Expenditure for Social Insurance	社會救助支出 Expenditure for Social Relief	福利服務支出 Expenditure for Beneficial Service	國民就業支出 Expenditure for Employment Service	醫療保健支出 Expenditure for Public Health	社區發展支出 Community Development
民國 102 年 2013	-	-	1,017	-	-	-
民國 103 年 2014	-	-	1,062	-	-	-
民國 104 年 2015	-	-	1,256	-	-	-
民國 105 年 2016	-	-	1,133	-	-	-
民國 106 年 2017	-	-	1,087	-	-	-
民國 107 年 2018	-	-	1,195	-	-	-
民國 108 年 2019	-	-	1,154	-	-	-
民國 109 年 2020	-	-	1,299	-	-	-
民國 110 年 2021	-	-	1,339	-	-	-
民國 111 年 2022	-	-	1,306	-	-	-

資料來源：本所會計室

柒、教育文化
VII、Education and
Culture

柒、教育

教育乃國家百年樹人大計，屬於長期性之投資，對國家經濟、社會、文化及國防均有深遠之影響，基於教育之良窳關係著國家盛衰，有關教育部門無不致力於精進教育措施、提高教育水準，並注重質與量之均衡發展，以配合國家經濟建設發展之需要。

在國民教育部分，本區現有市立國中1所、私立港明高中附設國中1所，國小5所，為落實國民義務教育，由區長及本所各課室主管、里幹事、社政人員及各校校長組成強迫入學委員會，加強宣導、導正及矯正之預防措施，如中輟生、逃學生等，111學年度本區境內國民中學計有2所，班級數45班，學生數1,845人，較上學年1,800人增加45人。國民小學5所，班級數56班，較上年度54班增加2個班級，學生數1,082人，較上學年1,010人增加72人，其中男生542人佔 50.09%，女生540人佔 49.91%。

表7-1.區內國民中學概況

單位：所、人、班

學年度及設立別 SY, District & Founder		校數 (所) No. of Schools (Schools)	教師數(人) No. of Teachers(Persons)			職員數(人) No. of Staffs(Persons)			班級數(班) No. of Classes(Classess)			
			合計 Total	男 Male	女 Female	合計 Total	男 Male	女 Female	合計 Total	七年級 7th Year	八年級 8th Year	九年級 9th Year
民國102年 2013	國立	-	-	-	-	-	-	-	-	-	-	-
	市立	1	37	12	25	5	-	5	16	6	6	4
	私立	-	-	-	-	-	-	-	30	10	10	10
市立西港國中		1	37	12	25	5	-	5	16	6	6	4
私立港明高中附設國中		-	-	-	-	-	-	-	30	10	10	10
民國103年 2014	國立	-	-	-	-	-	-	-	-	-	-	-
	市立	1	37	12	25	7	-	7	16	4	6	6
	私立	-	-	-	-	-	-	-	30	10	10	10
市立西港國中		1	37	12	25	7	-	7	16	4	6	6
私立港明高中附設國中		-	-	-	-	-	-	-	30	10	10	10
民國104年 2015	國立	-	-	-	-	-	-	-	-	-	-	-
	市立	1	31	9	22	7	-	7	13	3	4	6
	私立	-	-	-	-	-	-	-	30	10	10	10
市立西港國中		1	31	9	22	7	-	7	13	3	4	6
私立港明高中附設國中		-	-	-	-	-	-	-	30	10	10	10
民國105年 2016	國立	-	-	-	-	-	-	-	-	-	-	-
	市立	1	26	6	20	6	-	6	10	3	3	4
	私立	-	-	-	-	-	-	-	30	10	10	10
市立西港國中		1	26	6	20	6	-	6	10	3	3	4
私立港明高中附設國中		-	-	-	-	-	-	-	30	10	10	10
民國106年 2017	國立	-	-	-	-	-	-	-	-	-	-	-
	市立	1	24	6	18	5	-	5	9	3	3	3
	私立	-	-	-	-	-	-	-	30	10	10	10
市立西港國中		1	24	6	18	5	-	5	9	3	3	3
私立港明高中附設國中		-	-	-	-	-	-	-	30	10	10	10
民國107年 2018	國立	-	-	-	-	-	-	-	-	-	-	-
	市立	1	27	6	21	5	-	5	10	4	3	3
	私立	-	-	-	-	-	-	-	30	10	10	10
市立西港國中		1	27	6	21	5	-	5	10	4	3	3
私立港明高中附設國中		-	-	-	-	-	-	-	30	10	10	10

資料來源：教育部統計處

說明：本表資料不含進修部且各校延修生人數併入三年級學生數。

Table 7-1. Summary of Junior High Schools in the District

Unit : Schools、Persons、Classes

學生數(人) No. of Students (Persons)									上學年度畢業生數(人) No. of Graduates, Last SY(Persons)		
合計 Total			七年級 7th Year		八年級 8th Year		九年級 9th Year		合計 Total	男 Male	女 Female
計 Sub-total	男 Male	女 Female	男 Male	女 Female	男 Male	女 Female	男 Male	女 Female			
-	-	-	-	-	-	-	-	-	-	-	-
413	197	216	73	85	71	83	53	48	140	70	70
1,462	933	529	315	174	293	195	325	160	502	334	168
413	197	216	73	85	71	83	53	48	140	70	70
1,462	933	529	315	174	293	195	325	160	502	334	168
-	-	-	-	-	-	-	-	-	-	-	-
411	205	206	60	39	74	83	71	84	93	46	47
1,440	905	535	310	173	302	170	293	192	483	325	158
411	205	206	60	39	74	83	71	84	93	46	47
1,440	905	535	310	173	302	170	293	192	483	325	158
-	-	-	-	-	-	-	-	-	-	-	-
335	171	164	36	36	60	45	75	83	151	68	83
1,432	905	527	302	184	299	174	304	169	485	293	192
335	171	164	36	36	60	45	75	83	151	68	83
1,432	905	527	302	184	299	174	304	169	485	293	192
-	-	-	-	-	-	-	-	-	-	-	-
255	137	118	41	36	38	38	58	44	133	56	77
1,418	876	542	278	187	296	179	302	176	473	304	169
255	137	118	41	36	38	38	58	44	133	56	77
1,418	876	542	278	187	296	179	302	176	473	304	169
-	-	-	-	-	-	-	-	-	-	-	-
233	121	112	42	38	42	36	37	38	94	52	42
1,368	840	528	278	171	266	180	296	177	478	302	176
233	121	112	42	38	42	36	37	38	94	52	42
1,368	840	528	278	171	266	180	296	177	478	302	176
-	-	-	-	-	-	-	-	-	-	-	-
254	128	126	42	48	45	40	41	38	72	35	37
1,345	809	536	275	188	269	167	265	181	473	296	177
254	128	126	42	48	45	40	41	38	72	35	37
1,345	809	536	275	188	269	167	265	181	473	296	177

Source: Bureau of Statistics M.O.E.

表7-1.區內國民中學概況(續完)

單位：所、人、班

學年度及設立別 SY, District & Founder		校數(所) No. of Schools (Schools)	教師數(人) No. of Teachers(Persons)			職員數(人) No. of Staffs(Persons)			班級數(班) No. of Classes(Classess)			
			合計	男	女	合計	男	女	合計	七年級	八年級	九年級
			Total	Male	Female	Total	Male	Female	Total	7th Year	8th Year	9th Year
民國108年 2019	國立	-	-	-	-	-	-	-	-	-	-	-
	市立	1	28	6	22	6	1	5	10	3	4	3
	私立	-	-	-	-	-	-	-	30	10	10	10
市立西港國中		1	28	6	22	6	1	5	10	3	4	3
私立港明高中附設國中		-	-	-	-	-	-	-	30	10	10	10
民國109年 2020	國立	-	-	-	-	-	-	-	-	-	-	-
	市立	1	28	7	21	6	1	5	10	3	3	4
	私立	-	-	-	-	-	-	-	32	12	10	10
市立西港國中		1	28	7	21	6	1	5	10	3	3	4
私立港明高中附設國中		-	-	-	-	-	-	-	32	12	10	10
民國110年 2021	國立	-	-	-	-	-	-	-	-	-	-	-
	市立	1	25	7	18	6	2	4	9	3	3	3
	私立	-	-	-	-	-	-	-	34	12	12	10
市立西港國中		1	25	7	18	6	2	4	9	3	3	3
私立港明高中附設國中		-	-	-	-	-	-	-	34	12	12	10
民國111年 2022	國立	-	-	-	-	-	-	-	-	-	-	-
	市立	1	25	7	18	6	2	4	9	3	3	3
	私立	-	-	-	-	-	-	-	36	12	12	12
市立西港國中		1	25	7	18	6	2	4	9	3	3	3
私立港明高中附設國中		-	-	-	-	-	-	-	36	12	12	12

資料來源：教育部統計處

說明：本表資料不含進修部且各校延修生人數併入三年級學生數。

Table 7-1. Summary of Junior High Schools in the District(Cont.End)

Unit : Schools 、 Persons 、 Classes

學生數(人) No. of Students (Persons)									上學年度畢業生數(人) No. of Graduates, Last SY(Persons)		
合計 Total			七年級 7th Year		八年級 8th Year		九年級 9th Year		合計 Total	男 Male	女 Female
計 Sub-total	男 Male	女 Female	男 Male	女 Female	男 Male	女 Female	男 Male	女 Female			
-	-	-	-	-	-	-	-	-	-	-	-
244	126	118	38	29	42	48	46	41	72	35	35
1,374	830	544	287	196	271	181	272	167	445	264	181
244	126	118	38	29	42	48	46	41	72	35	35
1,374	830	544	287	196	271	181	272	167	445	264	181
-	-	-	-	-	-	-	-	-	-	-	-
227	118	109	35	30	40	29	43	50	82	43	39
1,477	851	626	315	245	271	201	265	180	440	273	167
227	118	109	35	30	40	29	43	50	82	43	39
1,477	851	626	315	245	271	201	265	180	440	273	167
-	-	-	-	-	-	-	-	-	-	-	-
211	116	95	38	31	38	33	40	31	91	40	51
1,589	881	708	326	261	297	243	258	204	445	265	180
211	116	95	38	31	38	33	40	31	91	40	51
1,589	881	708	326	261	297	243	258	204	445	265	180
-	-	-	-	-	-	-	-	-	-	-	-
216	115	101	32	35	42	33	41	33	69	38	31
1,629	920	709	324	213	301	255	295	241	460	257	203
216	115	101	32	35	42	33	41	33	69	38	31
1,629	920	709	324	213	301	255	295	241	460	257	203

Source:Bureau of Statistics M.O.E.

表7-2.區內國民小學概況

單位：所、人、班

學年度及設立別 SY & Founder		校數 (所) No. of Schools (Schools)	教師數(人) No. of Teachers(Persons)			職員數(人) No. of Staffs(Persons)			班級數(班) No. of Classes(Classess)						
			合計 Total	男 Male	女 Female	合計 Total	男 Male	女 Female	合計 Total	一年級 1st Year	二年級 2nd Year	三年級 3rd Year	四年級 4th Year	五年級 5th Year	六年級 6th Year
民國102年 2013	國立	-	-	-	-	-	-	-	-	-	-	-	-	-	-
	市立	5	100	34	66	16	3	13	63	10	11	10	10	11	11
	私立	-	-	-	-	-	-	-	-	-	-	-	-	-	-
	市立西港國小	1	34	8	26	4	-	4	21	4	3	3	3	4	4
	市立港東國小	1	17	5	12	2	-	2	12	2	2	2	2	2	2
	市立西港區成功國	1	18	7	11	2	-	2	11	1	2	2	2	2	2
	市立後營國小	1	19	8	11	5	2	3	13	2	3	2	2	2	2
	市立松林國小	1	12	6	6	3	1	2	6	1	1	1	1	1	1
民國103年 2014	國立	-	-	-	-	-	-	-	-	-	-	-	-	-	-
	市立	5	103	33	70	17	3	14	59	9	10	10	10	10	10
	私立	-	-	-	-	-	-	-	-	-	-	-	-	-	-
	市立西港國小	1	35	7	28	4	-	4	20	4	4	3	3	3	3
	市立港東國小	1	18	6	12	2	-	2	11	1	2	2	2	2	2
	市立西港區成功國	1	18	7	11	3	-	3	10	1	1	2	2	2	2
	市立後營國小	1	20	8	12	5	2	3	12	2	2	2	2	2	2
	市立松林國小	1	12	5	7	3	1	2	6	1	1	1	1	1	1
民國104年 2015	國立	-	-	-	-	-	-	-	-	-	-	-	-	-	-
	市立	5	100	32	68	16	3	13	57	9	9	10	10	9	10
	私立	-	-	-	-	-	-	-	-	-	-	-	-	-	-
	市立西港國小	1	35	9	26	4	-	4	20	3	4	4	3	3	3
	市立港東國小	1	16	5	11	2	-	2	9	1	1	2	2	1	2
	市立西港區成功國	1	19	8	11	2	-	2	10	2	1	1	2	2	2
	市立後營國小	1	18	5	13	5	2	3	12	2	2	2	2	2	2
	市立松林國小	1	12	5	7	3	1	2	6	1	1	1	1	1	1
民國105年 2016	國立	-	-	-	-	-	-	-	-	-	-	-	-	-	-
	市立	5	102	38	64	17	3	14	56	8	9	9	10	11	9
	私立	-	-	-	-	-	-	-	-	-	-	-	-	-	-
	市立西港國小	1	37	15	22	4	-	4	21	3	3	4	4	4	3
	市立港東國小	1	16	6	10	2	-	2	8	1	1	1	2	2	1
	市立西港區成功國	1	16	8	8	3	-	3	9	1	2	1	1	2	2
	市立後營國小	1	21	4	17	5	2	3	12	2	2	2	2	2	2
	市立松林國小	1	12	5	7	3	1	2	6	1	1	1	1	1	1
民國106年 2017	國立	-	-	-	-	-	-	-	-	-	-	-	-	-	-
	市立	5	99	38	61	16	3	13	55	8	8	9	9	11	10
	私立	-	-	-	-	-	-	-	-	-	-	-	-	-	-
	市立西港國小	1	38	16	22	4	-	4	21	3	3	3	4	5	3
	市立港東國小	1	14	6	8	2	-	2	8	1	1	1	1	2	2
	市立西港區成功國	1	16	8	8	3	-	3	8	1	1	2	1	1	2
	市立後營國小	1	20	4	16	4	2	2	12	2	2	2	2	2	2
	市立松林國小	1	11	4	7	3	1	2	6	1	1	1	1	1	1

資料來源：教育部統計處

說明：本表資料不含進修部且各校延修生人數併入三年級學生數。

Table 7-2. Summary of Primary Schools in the District

Unit : Schools、Persons、Classes

學生數(人)															No. of Students(Persons)			上學年度畢業生人數 No. of Graduates, Last SY(Persons)		
合計 Total			一年級 1st Year		二年級 2nd Year		三年級 3rd Year		四年級 4th Year		五年級 5th Year		六年級 6th Year		合計 Total	男 Male	女 Female			
計 Sub-total	男 Male	女 Female	男 Male	女 Female	男 Male	女 Female	男 Male	女 Female	男 Male	女 Female	男 Male	女 Female	男 Male	女 Female						
-	-	-	-	-	-	-	-	-	-	-	-	-	-	-	-	-	-			
1,051	533	518	94	88	81	92	89	83	87	81	73	82	109	92	253	127	126			
-	-	-	-	-	-	-	-	-	-	-	-	-	-	-	-	-	-			
468	232	236	47	47	34	39	43	31	39	38	29	28	40	53	99	58	41			
201	119	82	25	8	19	13	13	17	19	14	17	21	26	9	57	25	32			
180	92	88	12	14	12	16	16	17	18	12	11	19	23	10	36	14	22			
148	67	81	8	10	14	22	14	12	8	12	10	11	13	14	40	18	22			
54	23	31	2	9	2	2	3	6	3	5	6	3	7	6	21	12	9			
-	-	-	-	-	-	-	-	-	-	-	-	-	-	-	-	-	-			
1,007	505	502	86	74	94	91	81	93	90	82	83	81	71	81	201	109	92			
-	-	-	-	-	-	-	-	-	-	-	-	-	-	-	-	-	-			
471	246	225	51	36	48	49	34	41	47	31	37	39	29	29	93	40	53			
185	103	82	14	11	24	8	19	13	12	16	17	13	17	21	35	26	9			
169	77	92	10	13	12	14	13	17	14	18	19	11	9	19	33	23	10			
125	55	70	5	8	8	10	12	20	13	11	7	12	10	9	27	13	14			
57	24	33	6	6	2	10	3	2	4	6	3	6	6	3	13	7	6			
-	-	-	-	-	-	-	-	-	-	-	-	-	-	-	-	-	-			
1,034	523	511	75	80	91	77	98	89	86	98	89	86	84	81	152	71	81			
-	-	-	-	-	-	-	-	-	-	-	-	-	-	-	-	-	-			
492	254	238	29	41	52	39	51	47	38	42	46	31	38	38	58	29	29			
175	101	74	16	9	14	10	23	8	19	16	12	17	17	14	38	17	21			
178	86	92	17	17	10	13	13	13	13	18	15	20	18	11	28	9	19			
123	52	71	6	8	6	9	8	10	13	20	12	12	7	12	19	10	9			
66	30	36	7	5	9	6	3	11	3	2	4	6	4	6	9	6	3			
-	-	-	-	-	-	-	-	-	-	-	-	-	-	-	-	-	-			
1,010	509	501	66	72	77	81	88	76	101	92	86	96	91	84	167	85	82			
-	-	-	-	-	-	-	-	-	-	-	-	-	-	-	-	-	-			
501	259	242	42	37	31	41	50	40	52	49	37	43	47	32	78	39	39			
157	90	67	7	8	13	9	14	10	22	8	21	15	13	17	31	17	14			
170	74	96	6	14	18	19	10	13	13	13	12	18	15	19	29	18	11			
113	51	62	5	5	6	7	5	8	10	11	12	19	13	12	19	7	12			
69	35	34	6	8	9	5	9	5	4	11	4	1	3	4	10	4	6			
-	-	-	-	-	-	-	-	-	-	-	-	-	-	-	-	-	-			
995	508	487	74	72	70	67	81	81	95	78	101	93	87	96	176	92	84			
-	-	-	-	-	-	-	-	-	-	-	-	-	-	-	-	-	-			
514	259	255	39	41	43	35	34	43	54	42	51	51	38	43	80	48	32			
138	87	51	10	4	7	7	13	7	14	10	22	8	21	15	30	13	17			
160	73	87	11	15	6	13	19	17	12	12	14	12	11	18	34	15	19			
100	46	54	6	3	5	5	6	8	6	8	10	11	13	19	25	13	12			
83	43	40	8	9	9	7	9	6	9	6	4	11	4	1	7	3	4			

Source: Bureau of Statistics M.O.E.

表7-2.區內國民小學概況(續完)

單位：所、人、班

學年度及設立別 SY & Founder	校數 (所) No. of Schools (Schools)	教師數(人) No. of Teachers(Persons)			職員數(人) No. of Staffs(Persons)			班級數(班) No. of Classes(Classes)							
		合計 Total	男 Male	女 Female	合計 Total	男 Male	女 Female	合計 Total	一年級 1st Year	二年級 2nd Year	三年級 3rd Year	四年級 4th Year	五年級 5th Year	六年級 6th Year	
民國107年 2018	國立	-	-	-	-	-	-	-	-	-	-	-	-	-	
	市立	5	96	33	63	17	2	15	54	9	8	8	9	10	10
	私立	-	-	-	-	-	-	-	-	-	-	-	-	-	-
	市立西港國小	1	38	14	24	4	-	4	21	3	3	3	3	5	4
	市立港東國小	1	12	3	9	2	-	2	7	1	1	1	1	1	2
	市立西港區成功國	1	16	7	9	3	-	3	8	2	1	1	2	1	1
	市立後營國小	1	19	4	15	5	1	4	12	2	2	2	2	2	2
	市立松林國小	1	11	5	6	3	1	2	6	1	1	1	1	1	1
民國108年 2019	國立	-	-	-	-	-	-	-	-	-	-	-	-	-	-
	市立	5	98	36	62	17	1	16	54	9	9	8	8	11	9
	私立	-	-	-	-	-	-	-	-	-	-	-	-	-	-
	市立西港國小	1	39	14	25	4	-	4	22	4	3	3	3	5	4
	市立港東國小	1	12	3	9	2	-	2	6	1	1	1	1	1	1
	市立西港區成功國	1	16	7	9	3	-	3	8	1	2	1	1	2	1
	市立後營國小	1	19	6	13	5	1	4	12	2	2	2	2	2	2
	市立松林國小	1	12	6	6	3	-	3	6	1	1	1	1	1	1
民國109年 2020	國立	-	-	-	-	-	-	-	-	-	-	-	-	-	-
	市立	5	100	37	63	17	1	16	54	8	9	10	8	9	10
	私立	-	-	-	-	-	-	-	-	-	-	-	-	-	-
	市立西港國小	1	39	16	23	4	-	4	22	3	4	4	3	4	4
	市立港東國小	1	12	3	9	2	-	2	6	1	1	1	1	1	1
	市立西港區成功國	1	16	6	10	3	-	3	8	1	1	2	1	1	2
	市立後營國小	1	21	8	13	5	1	4	12	2	2	2	2	2	2
	市立松林國小	1	12	4	8	3	-	3	6	1	1	1	1	1	1
民國110年 2021	國立	-	-	-	-	-	-	-	-	-	-	-	-	-	-
	市立	5	99	37	62	17	1	16	54	10	8	9	10	9	8
	私立	-	-	-	-	-	-	-	-	-	-	-	-	-	-
	市立西港國小	1	43	20	23	4	-	4	23	5	3	4	4	4	3
	市立港東國小	1	11	2	9	2	-	2	6	1	1	1	1	1	1
	市立西港區成功國	1	14	6	8	3	-	3	7	1	1	1	2	1	1
	市立後營國小	1	19	7	12	5	1	4	12	2	2	2	2	2	2
	市立松林國小	1	12	2	10	3	-	3	6	1	1	1	1	1	1
民國111年 2022	國立	-	-	-	-	-	-	-	-	-	-	-	-	-	-
	市立	5	99	31	68	16	1	15	56	9	10	9	9	11	8
	私立	-	-	-	-	-	-	-	-	-	-	-	-	-	-
	市立西港國小	1	44	17	27	4	-	4	26	5	5	4	4	5	3
	市立港東國小	1	11	2	9	2	-	2	6	1	1	1	1	1	1
	市立西港區成功國	1	14	6	8	3	-	3	7	1	1	1	1	2	1
	市立後營國小	1	18	4	14	4	1	3	11	1	2	2	2	2	2
	市立松林國小	1	12	2	10	3	-	3	6	1	1	1	1	1	1

資料來源：教育部統計處

說明：本表資料不含進修部且各校延修生人數併入三年級學生數。

Table 7-2. Summary of Primary Schools in the District(Cont.End)

Unit : Schools、Persons、Classes

學生數(人)															No. of Students(Persons)			上學年度畢業生人數 No. of Graduates, Last SY(Persons)		
合計 Total			一年級 1st Year		二年級 2nd Year		三年級 3rd Year		四年級 4th Year		五年級 5th Year		六年級 6th Year		合計 Total	男 Male	女 Female			
計 Sub-total	男 Male	女 Female	男 Male	女 Female	男 Male	女 Female	男 Male	女 Female	男 Male	女 Female	男 Male	女 Female	男 Male	女 Female						
-	-	-	-	-	-	-	-	-	-	-	-	-	-	-	-	-	-			
1,001	524	477	96	77	74	78	69	67	86	82	96	81	103	92	184	87	97			
-	-	-	-	-	-	-	-	-	-	-	-	-	-	-	-	-	-			
516	263	253	39	39	39	44	42	35	39	43	54	42	50	50	82	38	44			
127	79	48	12	11	9	5	7	7	13	7	14	10	24	8	36	21	15			
167	89	78	24	6	11	16	8	13	19	18	12	13	15	12	29	11	18			
90	43	47	10	12	6	4	4	4	7	7	6	9	10	11	32	13	19			
101	50	51	11	9	9	9	8	8	8	7	10	7	4	11	5	4	1			
-	-	-	-	-	-	-	-	-	-	-	-	-	-	-	-	-	-			
1,001	521	480	88	94	101	79	75	77	71	70	88	80	98	80	197	103	94			
-	-	-	-	-	-	-	-	-	-	-	-	-	-	-	-	-	-			
519	264	255	43	49	44	40	40	43	43	38	39	43	55	42	102	50	52			
118	71	47	15	7	12	11	9	5	8	7	13	7	14	10	32	24	8			
157	82	75	9	16	24	6	9	14	8	12	19	15	13	12	27	15	12			
92	44	48	8	10	10	12	8	5	4	5	8	7	6	9	21	10	11			
115	60	55	13	12	11	10	9	10	8	8	9	8	10	7	15	4	11			
-	-	-	-	-	-	-	-	-	-	-	-	-	-	-	-	-	-			
1,006	518	488	87	87	88	97	101	79	78	75	74	70	90	80	176	99	77			
-	-	-	-	-	-	-	-	-	-	-	-	-	-	-	-	-	-			
515	254	261	39	46	44	52	44	38	43	42	43	39	41	44	96	55	41			
119	74	45	15	8	15	7	12	11	9	5	9	7	14	7	24	14	10			
158	82	76	12	15	9	15	24	8	10	13	8	11	19	14	25	13	12			
93	49	44	12	5	8	10	10	12	7	5	5	5	7	7	14	7	7			
121	59	62	9	13	12	13	11	10	9	10	9	8	9	8	17	10	7			
-	-	-	-	-	-	-	-	-	-	-	-	-	-	-	-	-	-			
1,010	514	496	84	92	86	87	85	93	106	80	77	76	76	68	169	91	78			
-	-	-	-	-	-	-	-	-	-	-	-	-	-	-	-	-	-			
546	273	273	54	58	40	46	41	50	51	40	42	41	45	38	86	42	44			
114	66	48	9	11	14	7	13	7	12	11	9	5	9	7	21	14	7			
143	72	71	12	11	11	14	9	15	23	7	9	13	8	11	33	19	14			
89	47	42	6	3	11	6	8	10	10	12	7	7	5	4	13	7	6			
118	56	62	3	9	10	14	14	11	10	10	10	10	9	8	16	9	7			
-	-	-	-	-	-	-	-	-	-	-	-	-	-	-	-	-	-			
1,082	542	540	97	108	86	95	90	86	88	94	106	80	75	77	147	77	70			
-	-	-	-	-	-	-	-	-	-	-	-	-	-	-	-	-	-			
598	300	298	57	54	56	61	43	46	46	52	55	41	43	44	84	45	39			
119	62	57	5	14	9	11	14	7	13	8	11	12	10	5	16	9	7			
148	78	70	15	10	12	12	10	14	10	15	23	6	8	13	20	9	11			
97	51	46	10	15	7	3	13	4	7	9	9	10	5	5	9	5	4			
120	51	69	10	15	2	8	10	15	12	10	8	11	9	10	18	9	9			

Source: Bureau of Statistics M.O.E.

捌、衛生
VIII、Health

捌、衛生

本區衛生事業經多年來的努力已具良好基礎，對各種傳染疾病之防治、婦幼衛生、家庭計畫、成人病防治、心理衛生、家戶衛生等工作均有良好成效。

一、醫療人員數

111年資料尚未公布，故無資料。民國110年底醫事人員執業人數共有87人，其西醫師7人佔8.05%，中醫師1人佔1.15%，牙醫師2人佔2.30%，藥師(含藥劑生)14人佔16.09%，各類檢驗師(含醫事檢驗師)1人佔 1.15%，護理師及護士61人佔70.11%、驗光生1人佔1.15%。

二、傳染病預防接種人次

111年傳染病預防接種卡介苗125人次、五合一疫苗520人次、白喉破傷風非細胞性百日咳及不活化小兒麻痺混合疫苗151人次、B型肝炎疫苗378人次、水痘疫苗118人次、麻疹、腮腺炎、德國麻疹混合疫苗272人次、活性減毒日本腦炎疫苗(含不活化)302人次、A型肝炎疫苗283人次、13價結合型肺炎鏈球菌疫苗375人次。

三、藥商家數

民國111年本區境內藥商登記家數共有62家，其中中藥商19家佔30.64%，西藥商6家佔9.68%，醫療器材商37家佔59.68%最多。

表8-1.醫療機構及其他醫事機構開（執）業醫事人員數

單位：人

年底別 End of Year	總計 Grand Total	西醫師 Western Medicine Physicians	中醫師 Doctor of Chinese Medicine	牙醫師 Dentists	藥師 Pharmacists
民國 102 年 2013	65	8	2	2	11
民國 103 年 2014	65	8	2	2	12
民國 104 年 2015	65	8	2	2	11
民國 105 年 2016	64	9	1	2	11
民國 106 年 2017	69	8	1	2	11
民國 107 年 2018	76	8	1	2	11
民國 108 年 2019	79	7	1	3	12
民國 109 年 2020	82	7	1	2	13
民國 110 年 2021	87	7	1	2	13
民國 111 年 2022

資料來源：衛生福利部

Table 8-1. Number of Registered Medical Personnel in Hospitals, Clinics, and Other Medical Care Institutions

Unit : Persons

藥劑生 Assistant Pharmacists	醫事檢驗師 Medical Technologists	醫事檢驗生 Medical Technicians	醫事放射師 Medical Radio- logical Technologists	醫事放射士 Medical Radio- logical Technicians	護理師 Registered Professional Nurses	護士 Registered Nurses
1	1	-	-	-	23	17
1	1	-	-	-	24	15
1	1	-	-	-	25	15
2	1	-	-	-	26	12
2	1	-	-	-	34	10
2	1	-	-	-	37	14
2	1	-	-	-	40	13
1	1	-	-	-	47	10
1	1	-	-	-	45	16
...

Source: Ministry of Health and Welfare.

表8-1.醫療機構及其他醫事機構開（執）業醫事人員數(續完)

單位：人

年底別 End of Year	助產師 Registered Professional Midwives	助產士 Midwives	鑲牙生 Dental Assistants	營養師 Dietitians	物理 治療師 Physical Therapists	物理 治療生 Physical Therapy Technicians	職能治療師 Occupational Therapists
民國 102 年 2013	-	-	-	-	-	-	-
民國 103 年 2014	-	-	-	-	-	-	-
民國 104 年 2015	-	-	-	-	-	-	-
民國 105 年 2016	-	-	-	-	-	-	-
民國 106 年 2017	-	-	-	-	-	-	-
民國 107 年 2018	-	-	-	-	-	-	-
民國 108 年 2019	-	-	-	-	-	-	-
民國 109 年 2020	-	-	-	-	-	-	-
民國 110 年 2021	-	-	-	-	-	-	-
民國 111 年 2022

資料來源：衛生福利部

Table 8-1. Number of Registered Medical Personnel in Hospitals, Clinics, and Other Medical Care Institutions(Cont. End)

Unit : Persons

職能治療生 Occupational Therapy Technicians	臨床 心理師 Clinical Psychologists	諮商心理師 Counseling Psychologists	呼吸治療 師 Respiratory Therapists	語言治療師 Speech Language Pathologists	聽力師 Audiologists	牙體技術師 Dental Technologists	牙體技術生 Dental Technicians	驗光師 Opticians	驗光生 Optic Technicians
-	-	-	-	-	-	-	-
-	-	-	-	-	-	-	-
-	-	-	-	-	-	-	-
-	-	-	-	-	-	-	-
-	-	-	-	-	-	-	-
-	-	-	-	-	-	-	-	-	-
-	-	-	-	-	-	-	-	-	-
-	-	-	-	-	-	-	-	-	1
...

Source:Ministry of Health and Welfare.

表8-2.醫療院所數及各類病床數、救護車輛數

單位：家、床

年底別 End of Year	院所家數合計 No. of Hospitals and Clinics, Total	醫院 家數 No. of Hospitals	診所 家數 No. of Clinics	醫療院所病 床數 No. of Beds in Hospitals and Clinics	醫院開放病床數		
					一般病床		
					合計 Total	急性病床 Acute Beds	
						急性一般病床 General Beds	精神急性一般病床 Psychiatric Beds
民國 102 年 2013	10	-	10	-	-	-	-
民國 103 年 2014	10	-	10	-	-	-	-
民國 104 年 2015	10	-	10	-	-	-	-
民國 105 年 2016	9	-	9	-	-	-	-
民國 106 年 2017	9	-	9	-	-	-	-
民國 107 年 2018	9	-	9	-	-	-	-
民國 108 年 2019	9	-	9	-	-	-	-
民國 109 年 2020	8	-	8	-	-	-	-
民國 110 年 2021	8	-	8	-	-	-	-

資料來源：衛生福利部

Table 8-2. Number of Hospitals and Clinics, Various Beds, and Ambulances

Unit: Units, Beds

No. of Beds in Hospitals							
General Beds				特殊病床 Special Beds			
慢性病床 Chronic Beds				合計 Total	加護病床 Intensive Care Beds	燒傷病床 Burn Care Beds	燒傷加護病床 Burn Intensive Care Beds
慢性一般病 床 General Beds	精神慢性一般病 床 Psychiatric Beds	慢性結核病 床 T.B. Beds	漢生病病床 Leprosy Beds				
-	-	-	-	-	-	-	-
-	-	-	-	-	-	-	-
-	-	-	-	-	-	-	-
-	-	-	-	-	-	-	-
-	-	-	-	-	-	-	-
-	-	-	-	-	-	-	-
-	-	-	-	-	-	-	-
-	-	-	-	-	-	-	-
-	-	-	-	-	-	-	-

Source: Ministry of Health and Welfare.

表8-2.醫療院所數及各類病床數、救護車輛數(續1)

單位：家、床

年底別 End of Year	醫院開放病床數				
	特殊病床				
	嬰兒病床 Infant Care Beds	急診觀察床 Emergency Observation Beds	安寧病床 Palliative Care Beds	慢性呼吸照護病床 Chronic Respiratory Care Beds	亞急性呼吸照護病床 Subacute Respiratory Care Beds
民國 102 年 2013	-	-	-	-	-
民國 103 年 2014	-	-	-	-	-
民國 104 年 2015	-	-	-	-	-
民國 105 年 2016	-	-	-	-	-
民國 106 年 2017	-	-	-	-	-
民國 107 年 2018	-	-	-	-	-
民國 108 年 2019	-	-	-	-	-
民國 109 年 2020	-	-	-	-	-
民國 110 年 2021	-	-	-	-	-

資料來源：衛生福利部

Table8-2. Number of Hospitals and Clinics, Various Beds, and Ambulances(Cont. 1)

Unit: Units, Beds

No. of Beds in Hospitals							
Special Beds							
急性結核病床 Acute T.B. Beds	精神科加護 Psychiatric Intensive Care Beds	手術恢復 床 Ether Beds	嬰兒床 Nursery Beds	血液透析床 Hemodialysis Beds	腹膜透析床 Peritoneal Dialysis Beds	普通隔離病床 General Isolation Beds	正壓隔離病床 Positive- pressure Isolation Beds
-	-	-	-	-	-	-	-
-	-	-	-	-	-	-	-
-	-	-	-	-	-	-	-
-	-	-	-	-	-	-	-
-	-	-	-	-	-	-	-
-	-	-	-	-	-	-	-
-	-	-	-	-	-	-	-
-	-	-	-	-	-	-	-
-	-	-	-	-	-	-	-
-	-	-	-	-	-	-	-

Source: Ministry of Health and Welfare.

表8-2.醫療院所數及各類病床數、救護車輛數(續2)

單位：家、床

年底別 End of Year	醫院開放病床數No. of Beds in Hospitals							精神科日間 照護人數（ 人） No. of People of Psychiatric Day Care (Persons)
	特殊病床Special Beds							
	負壓隔離 病床 Negative- pressure Isolation Beds	骨髓移植 病床 Bone Marrow Transplanta tion Beds	性侵害犯罪加害 人強制治療病床 Sex Offender Compulsory Treatment Beds	急性後期 照護病床 Post-Acute Care Beds	整合醫學 急診後送病床 Integrated Medical Emergency Evacuation Bed	戒護病床 Inmate Medical Care Beds	其他 Others	
民國 102 年 2013	-	-	-	-	-	-	-	-
民國 103 年 2014	-	-	-	-	-	-	-	-
民國 104 年 2015	-	-	-	-	-	-	-	-
民國 105 年 2016	-	-	-	-	-	-	-	-
民國 106 年 2017	-	-	-	-	-	-	-	-
民國 107 年 2018	-	-	-	-	-	-	-	-
民國 108 年 2019	-	-	-	-	-	-	-	-
民國 109 年 2020	-	-	-	-	-	-	-	-
民國 110 年 2021	-	-	-	-	-	-	-	-

資料來源：衛生福利部

Table 8-2. Number of Hospitals and Clinics, Various Beds, and Ambulances(Cont. 2)

Unit: Units, Beds

診所Clinics						醫院救護車(輛) No. of Ambulances of Hospitals (Vehicles)
合計 Total	觀察床 ObservationBeds	嬰兒床 Nursery Beds	血液透析床 Hemodialysis Beds	腹膜透析床 Peritoneal Dialysis Beds	產科病床 Maternity Beds	
-	-	-	-	-	-	-
-	-	-	-	-	-	-
-	-	-	-	-	-	-
-	-	-	-	-	-	-
-	-	-	-	-	-	-
-	-	-	-	-	-	-
-	-	-	-	-	-	-
-	-	-	-	-	-	-
-	-	-	-	-	-	-
-	-	-	-	-	-	-

Source: Ministry of Health and Welfare.

表8-2.醫療院所數及各類病床數(續3)

單位：家、床

年底別 End of Year	院所家數合計 No. of Hospitals and Clinics, Total	醫院 家數 No. of Hospitals	診所 家數 No. of Clinics	醫療院所病 床數 No. of Beds in Hospitals and Clinics	醫院開放病床數		
					合計 Total	一般病床	
						急性病床 Acute Beds	
						急性一般病床 General Beds	精神急性一般病床 Psychiatric Beds
民國 111 年 2022

資料來源：衛生福利部

Table 8-2. Number of Hospitals, Clinics and Beds(Cont. 3)

Unit: Units, Beds

No. of Beds in Hospitals							
General Beds				特殊病床 Special Beds			
慢性病床 Chronic Beds				合計 Total	加護病床 Intensive Care Beds	燒傷病床 Burn Care Beds	燒傷加護病床 Burn Intensive Care Beds
慢性一般病 床 General Beds	精神慢性一般病 床 Psychiatric Beds	慢性結核病 床 T.B. Beds	漢生病病床 Leprosy Beds				
...

Source: Ministry of Health and Welfare.

表8-2.醫療院所數及各類病床數(續4)

單位：家、床

年底別 End of Year	醫院開放病床數				
	特殊病床				
	嬰兒病床 Infant Care Beds	急診觀察床 Emergency Observation Beds	安寧病床 Palliative Care Beds	慢性呼吸照護病床 Chronic Respiratory Care Beds	亞急性呼吸照護病床 Subacute Respiratory Care Beds
民國 111 年 2022

資料來源：衛生福利部

Table8-2. Number of Hospitals, Clinics and Beds (Cont. 4)

Unit: Units, Beds

No. of Beds in Hospitals							
Special Beds							
急性結核病床 Acute T.B. Beds	精神科加護 Psychiatric Intensive Care Beds	手術恢復 床 Ether Beds	嬰兒床 Nursery Beds	血液透析床 Hemodialysis Beds	腹膜透析床 Peritoneal Dialysis Beds	普通隔離病床 General Isolation Beds	正壓隔離病床 Positive- pressure Isolation Beds
...

Source: Ministry of Health and Welfare.

表8-2.醫療院所數及各類病床數(續完)

單位：家、床

年底別 End of Year	醫院開放病床數No. of Beds in Hospitals							精神科日間 照護人數（ 人） No. of People of Psychiatric Day Care (Persons)
	特殊病床Special Beds							
	負壓隔離 病床 Negative- pressure Isolation Beds	骨髓移植 病床 Bone Marrow Transplanta tion Beds	性侵害犯罪加害 人強制治療病床 Sex Offender Compulsory Treatment Beds	急性後期 照護病床 Post-Acute Care Beds	整合醫學 急診後送病床 Integrated Medical Emergency Evacuation Bed	戒護病床 Inmate Medical Care Beds	其他 Others	
民國 111 年 2022

資料來源：衛生福利部

Table 8-2. Number of Hospitals, Clinics and Beds (Cont. End)

Unit: Units, Beds

診所Clinics					
合計 Total	觀察床 ObservationBeds	嬰兒床 Nursery Beds	血液透析床 Hemodialysis Beds	腹膜透析床Peritoneal Dialysis Beds	產科病床 Maternity Beds
...

Source: Ministry of Health and Welfare.

表8-3.預防接種工作

單位：人次

年 Year	卡介苗 B.C.G		五合一疫苗（白喉、破傷風、非細胞性百日咳、不活化小兒麻痺、b型嗜血桿菌混合疫苗） 5-in-1 DTaP-Hib-IPV Vaccine (Diphtheria and Tetanus Toxoid with Acellular Pertussis, Inactivated Polio and Haemophilus Influenzae Type b Vaccine)				減量破傷風白喉非細胞性百日咳及不活化小兒麻痺混合疫苗 Tdap Vaccine and Inactivated Polio Vaccine	破傷風減量白喉混合疫苗 D.T. or Td
	單一劑 Single Dose	其他 Others	第一劑 1st Dose	第二劑 2nd Dose	第三劑 3rd Dose	第四劑 4th Dose	單一劑 Single Dose	其他 Others
民國 102 年 2013	49	-	38	42	34	71	156	-
民國 103 年 2014	46	-	36	29	33	8	113	-
民國 104 年 2015	51	-	40	36	37	45	49	-
民國 105 年 2016	37	-	23	35	48	57	82	-

資料來源：衛生福利部

Table 8-3. Immunization

Unit: Person-times

不活化小兒 麻痺疫苗 Inactivated Polio Vaccine	B型肝炎免疫球 蛋白 Hepatitis B Immunoglobulin	B型肝炎疫苗 Hepatitis B Vaccine				水痘疫苗 Varicella Vaccine	
		第一劑 1st Dose	第二劑 2nd Dose	第三劑 3rd Dose	其他 Others	單一劑 Single Dose	其他 Others
其他 Others	單一劑 Single Dose	1	34	36	-	60	-
-	-	2	34	39	-	43	-
-	-	1	36	46	-	44	-
-	-	-	18	47	-	60	-

Source: Ministry of Health and Welfare.

表8-3.預防接種工作(續 1)

單位：人次

年及區別 Year & Districts	麻疹、腮腺炎、德國麻疹混合疫苗 M. M. R.				日本腦炎 Japanese Encephalitis		
	第一劑 1st Dose	第二劑 2nd Dose	其他 Others	育齡婦女 Child-bearing Women	第一劑 1st Dose	第二劑 2nd Dose	第三劑 3rd Dose
民國102年 2013	62	154	-	3	75	75	64
民國103年 2014	44	119	-	-	53	54	86
民國104年 2015	42	84	-	-	70	71	63
民國105年 2016	61	98	-	-	56	62	85

資料來源：衛生福利部

Table 8-3. Immunization(Cont. 1)

Unit: Person-times

疫苗 Vaccine		A型肝炎疫苗 Hepatitis A Vaccine			結合型肺炎鏈球菌疫苗 Pneumococcal Conjugate Vaccine			
第四劑 4th Dose	其他 Others	第一劑 1st Dose	第二劑 2nd Dose	其他 Others	第一劑 1st Dose	第二劑 2nd Dose	第三劑 3rd Dose	第四劑 4th Dose
177	-	-	-	-	141	2	-	-
98	-	-	-	-	224	43	1	7
111	-	-	-	-	90	80	28	6
106	-	-	-	-	31	36	50	8

Source: Ministry of Health and Welfare.

表8-3.預防接種工作(續2)

單位：人次

年 Year	卡介苗 B.C.G		五合一疫苗（白喉、破傷風、非細胞性百日咳、不活化小兒麻痺、b型嗜血桿菌混合疫苗） 5-in-1 DTaP-Hib-IPV Vaccine （Diphtheria and Tetanus Toxoid with Acellular Pertussis, Inactivated Polio and Haemophilus Influenzae Type b Vaccine）			
	單一劑 Single Dose	其他 Others	第一劑 1st Dose	第二劑 2nd Dose	第三劑 3rd Dose	第四劑 4th Dose
民國 106 年 2017	163	-	119	112	17	235
年 Year	卡介苗 B.C.G		五合一疫苗（白喉、破傷風、非細胞性百日咳、不活化小兒麻痺、b型嗜血桿菌混合疫苗） 5-in-1 DTaP-Hib-IPV Vaccine （Diphtheria and Tetanus Toxoid with Acellular Pertussis, Inactivated Polio and Haemophilus Influenzae Type b Vaccine）			
	單一劑 Single Dose	其他 Others	第一劑 1st Dose	第二劑 2nd Dose	第三劑 3rd Dose	第四劑 4th Dose
民國 107 年 2018	154	-	140	142	33	169
民國 108 年 2019	56	-	20	30	38	50
民國 109 年 2020	70	-	23	23	39	54
民國 110 年 2021	147	-	128	140	133	162
民國 111 年 2022	125	-	129	126	119	146

資料來源：衛生福利部

Table 8-3. Immunization(Cont. 2)

六合一疫苗 (白喉、破傷風、非細胞性百日咳、b型嗜血桿菌、不活化小兒麻痺及B型肝炎混合疫苗) 6in1 DTaP-IPV-HibHepB	減量破傷風白喉非細胞性百日咳及不活化小兒麻痺混合疫苗 Tdap Vaccine and Inactivated Polio Vaccine	破傷風減量白喉混合疫苗 D.T. or Td	不活化小兒麻痺疫苗 Inactivated Polio Vaccine	B型肝炎免疫球蛋白 Hepatitis B Immunoglobulin	B型肝炎疫苗 Hepatitis B Vaccine				水痘疫苗 Varicella Vaccine	
第三劑 3rd Dose	單一劑 Single Dose	其他 Others	其他 Others	單一劑 Single Dose	第一劑 1st Dose	第二劑 2nd Dose	第三劑 3rd Dose	其他 Others	單一劑 Single Dose	其他 Others

102 151 - - - 159 166 49 - 158 -

白喉破傷風非細胞性百日咳及不活化小兒麻痺混合疫苗 (Dtap-IPV/Tdap-IPV)	破傷風減量白喉混合疫苗 D.T. or Td	不活化小兒麻痺疫苗 Inactivated Polio Vaccine	B型肝炎免疫球蛋白 Hepatitis B Immunoglobulin	B型肝炎疫苗 Hepatitis B Vaccine				水痘疫苗 Varicella Vaccine	
單一劑 Single Dose	其他 Others	其他 Others	單一劑 Single Dose	第一劑 1st Dose	第二劑 2nd Dose	第三劑 3rd Dose	其他 Others	單一劑 Single Dose	其他 Others

138 - - 1 140 134 34 - 177 -

119 - - - - 13 41 - 43 -

122 - - - - 16 38 - 55 -

39 - - 5 123 117 134 - 170 -

151 - - - 127 132 119 - 118 -

Source: Ministry of Health and Welfare.

表8-3.預防接種工作(續完)

單位：人次

年 Year	麻疹、腮腺炎、德國麻疹混合疫苗 M. M. R.				日本腦炎疫苗(鼠腦製備) Japanese encephalitis vaccine, inactivated				
	第一劑 1st Dose	第二劑 2nd Dose	其他 Others	育齡婦女 Child- bearing Women	第一劑 1st Dose	第二劑 2nd Dose	第三劑 3rd Dose	第四劑 4th Dose	其他 Others
民國 106 年 2017	164	173	-	2	40	47	35	72	-
年 Year	麻疹、腮腺炎、德國麻疹混合疫苗 M. M. R.				活性減毒 日本腦炎疫苗(JE)				
	第一劑 1st Dose	第二劑 2nd Dose	其他 Others	育齡婦女 Child-bearing Women	第一劑 1st Dose	第二劑 2nd Dose			
民國 107 年 2018	178	138	-	-	174	330			
民國 108 年 2019	42	118	-	2	49	187			
民國 109 年 2020	55	117	2	4	152	237			
民國 110 年 2021	161	144	-	-	160	175			
民國 111 年 2022	119	153	-	-	142	159			

資料來源：衛生福利部

Table 8-3. Immunization(Cont. End)

Unit: Person-times

活性減毒 日本腦炎疫苗(JE)		A型肝炎疫苗 Hepatitis A Vaccine			13價結合型肺炎鏈球菌疫苗 Pneumococcal Conjugate Vaccine13			
第一劑 1st Dose	第二劑 2nd Dose	第一劑 1st Dose	第二劑 2nd Dose	其他 Others	第一劑 1st Dose	第二劑 2nd Dose	第三劑 3rd Dose	其他 Others
126	157	-	-	9	161	152	103	54
不活化日本腦炎疫苗(JE)		A型肝炎疫苗 Hepatitis A Vaccine			13價結合型肺炎鏈球菌疫苗 Pneumococcal Conjugate Vaccine13			
其他 Others	第一劑 1st Dose	第二劑 2nd Dose	其他 Others	第一劑 1st Dose	第二劑 2nd Dose	第三劑 3rd Dose	其他 Others	
-	155	56	-	9	9	15	-	
-	71	57	34	20	29	50	2	
-	53	71	28	24	24	53	2	
-	171	173	-	126	144	170	-	
1	126	157	-	127	125	77	46	

Source: Ministry of Health and Welfare.

表8-4.藥商家數

單位：家

年底別 End of Year	總計 Grand Total	西藥商			
		藥局 Pharmacies			合計 Total
		合計 Total	藥師親自主持 Own and Operated by Pharmacists	藥劑生親自主持 Own and Operated by Assistant Pharmacist	
民國 102 年 2013	40	5	5	-	-
民國 103 年 2014	41	5	5	-	-
民國 104 年 2015	41	5	5	-	-
民國 105 年 2016	44	5	5	-	2
民國 106 年 2017	45	5	5	-	2
民國 107 年 2018	45	5	5	-	1
民國 108 年 2019	47	5	5	-	2
民國 109 年 2020	59	5	5	-	2
民國 110 年 2021	63	5	5	-	1
民國 111 年 2022	62	5	5	-	1

資料來源：衛生福利部

Table 8-4. Number of Pharmaceutical Firms

Unit: Units

Western Medicine Dealers					
販賣業 Sellers				製造業 Manufacturer	
藥師自營 Own and Operated by Pharmacists	藥劑生自營 Own and Operated by Assistant Pharmacist	藥師駐店管理 Administered by Pharmacists	藥劑生駐店管理 Administered by Assistant Pharmacist	西醫製造業 Western Medicine Manufacturer	明膠及硬質膠囊製造 Gelatin and Empty Capsule Manufacturer
-	-	-	-	-	-
-	-	-	-	-	-
-	-	-	-	-	-
-	1	1	-	-	-
-	1	1	-	-	-
-	-	1	-	-	-
-	1	1	-	-	-
-	1	1	-	-	-
-	-	1	-	-	-
-	-	1	-	-	-

Source: Ministry of Health and Welfare.

表8-4.藥商家數(續完)

單位：家

年底別 End of Year	中藥商					
	合計 Total	販賣業 Sellers				
		藥師駐店管理 Administered by Pharmacists	藥劑生駐店管理 Administered by Assistant Pharmacist	中醫師駐店管理 Administered by Doctor of Chinese Medicine	非中醫師管理 Manage by Doctor of Non- Chinese Medicine	列冊中藥商 Chinese Herb Dealers
民國 102 年 2013	19	-	-	-	-	18
民國 103 年 2014	19	-	-	-	-	18
民國 104 年 2015	18	-	-	-	-	18
民國 105 年 2016	18	-	-	-	-	18
民國 106 年 2017	17	-	-	-	-	17
民國 107 年 2018	17	-	-	-	-	17
民國 108 年 2019	17	-	-	-	-	17
民國 109 年 2020	18	-	-	-	-	18
民國 110 年 2021	19	-	-	-	-	19
民國 111 年 2022	19	-	-	-	-	19

資料來源：衛生福利部

Source: Ministry

Table 8-4. Number of Pharmaceutical Firms(Cont. End)

Unit: Units

Chinese Medicine Dealers		醫療器材商 Medical Device Dealers			化妝品製造業 Cosmetics Manufacturers
製造業 Manufacturers		合計 Total	販賣業 Sellers	製造業 Manufacturers	
中醫師駐廠管理 Administered by Full- time Resident Doctor of Chinese Medicine	藥師駐廠管理 Administered by Fulltime Resident Pharmacists				
-	1	16	15	1	-
-	1	17	16	1	-
-	-	18	17	1	-
-	-	19	18	1	-
-	-	21	20	1	-
-	-	22	21	1	-
-	-	23	22	1	-
-	-	34	32	2	-
-	-	38	35	3	-
-	-	37	34	3	-

of Health and Welfare.

玖、社會福利

IX、Social Welfare

玖、社會福利

一、宗教概況

本區宗教以道教、佛教、一貫道、天道等最普遍，據111年底統計，本區寺廟或教堂以道教29所最多，信徒人數亦以道教1,854人最多，次為天道97人。

二、身心障礙人口數

本區111年底身心障礙人口數共計1,520人，占全區總人口比率6.15%。

三、低收入戶概況

本區111年底低收入戶戶數計129戶（占全區總戶數比率為1.46%），人數計239人（占全區總人口比率為0.97%），包括第一款4戶4人、第二款47戶56人、第三款78戶179人。其各款資格茲分述如下：

- (一)第一款低收入戶資格規定：家庭應計算人口均無工作能力，且無收入及財產，非予救助不能生活者。
- (二)第二款低收入戶資格規定：家庭應計算人口有工作能力者占總人口三分之一以下，且家庭總收入平均分配應計算人口，每人每月在最低生活費三分之二以下者。
- (三)第三款低收入戶資格規定：家庭總收入平均分配應計算人口，每人每月逾最低生活費三分之二且在最低生活費以下者。

表 9-1 宗教教務概況

單位：所、人

年底別 End of Year					寺廟教堂數 Number of Temples&Churchs
民	國	102	年	2013	33
民	國	103	年	2014	33
民	國	104	年	2015	32
民	國	105	年	2016	32
民	國	106	年	2017	31
民	國	107	年	2018	31
民	國	108	年	2019	31
民	國	109	年	2020	31
民	國	110	年	2021	32
民	國	111	年	2022	32
道教Taoism					29
佛教Buddhism					1
一貫道I Kuan Dao					1
天道 Heaven Dao					1

資料來源：台南市政府民政局

Table 9-1.General Condition of Religions

Unit:Buildings,Person

神職人員數(人) Number of Clergy	信徒人數 Membership of Believers
-	1,620
-	1,620
-	1,736
-	1,734
-	2,030
-	1,954
-	1,949
-	1,970
-	1,956
-	2,000
-	1,854
-	14
-	35
-	97

Source:Bureau of Civil Affairs,Tainan City Government

表9-2.推行社區發展工作成果

年度別 Year	社區發展協會 總數(個) No. of Community Development Association	社區戶數(戶) Community No. of Households	社區人口數(人) Persons of Communities	合計		
				合計(人) Total (Persons)	男(人) Male (Persons)	女(人) Female (Persons)
				民國 102 年 2013	10	7,948
民國 103 年 2014	10	8,044	24,896	163	128	35
民國 104 年 2015	10	8,115	24,921	158	119	39
民國 105 年 2016	10	8,155	24,870	158	120	38
民國 106 年 2017	10	8,200	24,758	162	122	40
民國 107 年 2018	10	6,690	22,091	162	122	40
民國 108 年 2019	10	7,913	21,965	160	119	41
民國 109 年 2020	10	8,114	23,064	161	120	41
民國 110 年 2021	10	7,698	21,975	155	103	52
民國 111 年 2022	10	7,934	22,108	155	96	59

資料來源:本所社會課

Table 9-2. Result of Development for Promotion Community

理監事人數								
理事長			理事(不含理事長)			監事		
合計(人) Total (Persons)	男(人) Male (Persons)	女(人) Female (Persons)	合計(人) Total (Persons)	男(人) Male (Persons)	女(人) Female (Persons)	合計(人) Total (Persons)	男(人) Male (Persons)	女(人) Female (Persons)
10	9	1	115	91	24	38	28	10
10	9	1	115	91	24	38	28	10
10	9	1	110	82	28	38	28	10
10	10	-	110	80	30	38	30	8
10	10	-	114	83	31	38	29	9
10	10	-	114	83	31	38	29	9
10	9	1	112	80	32	38	30	8
10	9	1	113	81	32	38	30	8
10	8	2	107	71	36	38	24	14
10	8	2	107	67	40	38	21	17

Source: Social Affairs Section of Districts.

表9-2.推行社區發展工作成果(續1)

年度別 Year	參加社區發展協會會員數 (人)			現有設置社區生 產建設基金 Fund of Productive Construction	實際使用 Outlay(N.T)	
	合計(人) Total (Persons)	男(人) Male (Persons)	女(人) Female (Persons)		合計 Total	政府補助款 Government- provided
民國102年2013	1,457	701	756	-	2,319,274	1,525,200
民國103年2014	1,457	701	756	-	2,050,000	1,250,000
民國104年2015	1,383	683	700	2	2,626,682	1,541,600
民國105年2016	1,432	666	766	-	1,162,763	669,370
民國106年2017	1,388	676	712	-	1,376,942	798,650
民國107年2018	1,326	591	735	1	1,303,090	797,500
民國108年2019	1,317	576	741	1	2,221,865	1,898,558
民國109年2020	1,304	574	730	1	2,205,622	1,881,418
民國110年2021	1,149	514	635	1	1,791,568	891,395
民國111年2022	1,215	541	674	1	2,329,038	1,158,813

資料來源:本所社會課

Table 9-2. Result of Development for Promotion Community(Cont. 1)

經費(元)	社區活動中心(幢) Community Center(Unit)			
社區自籌款 Self-provided	合計 Total	原建(未作修擴建) Repairable Construction	新建 Newly Construction	修擴建 Repairable Construction
794,074	1	1	-	-
800,000	1	1	-	-
1,085,082	1	1	-	-
493,393	1	1	-	-
578,292	6	6	-	-
505,590	1	1	-	-
323,307	1	1	-	-
324,204	1	1	-	-
900,173	1	1	-	-
1,170,225	1	1	-	-

Source: Social Affairs Section of Districts.

表9-2.推行社區發展工作成果(續完)

年度別 Year	教育訓練		社區內部組織			
	辦理社區幹部訓練(人次) Topic Training (Times of Persons)	辦理社區觀摩 Community Exposition (Times of Persons)	社區長壽俱樂部(處) Long Life Club (Place)	社區媽媽教室(班) Mother Classes (Class)	社區守望相助 隊之設置(隊) Community Mutual-help Team (Team)	社區民俗藝 文康樂班隊 (隊)
民國 102 年 2013	80	1,079	7	10	3	4
民國 103 年 2014	80	650	7	10	3	4
民國 104 年 2015	172	671	5	7	4	1
民國 105 年 2016	170	821	5	7	4	7
民國 106 年 2017	89	862	6	6	2	5
民國 107 年 2018	63	840	7	6	2	6
民國 108 年 2019	107	634	5	4	2	6
民國 109 年 2020	21	130	5	4	2	6
民國 110 年 2021	62	531	2	6	3	6
民國 111 年 2022	81	690	3	6	4	9

資料來源:本所社會課

Table 9-2. Result of Development for Promotion Community(Cont.End)

社區發展工作項目									
織				辦理社區 照顧關懷 據點 (處)	社區圖書室 (處) Community Library (Place)	社區刊物 Community Communication (Times)	服務成果		
社區志願服務Volunteer Service							福利服務 或活動 (受益人次)	其他服務 (受益人次)	
團隊 (隊)Team (Team)	志工數								
	合計 (人)Total (Persons)	男 (人)Male (Persons)	女 (人)Female (Persons)						
10	436	140	296	10	-	-	-	-	
10	436	140	296	10	-	-	8,500	120	
8	334	116	218	4	2	1	1,710	4,623	
12	411	142	269	4	3	2	24,092	4,048	
10	383	103	280	4	3	-	46,368	26,902	
10	379	101	278	4	4	-	46,697	27,744	
12	427	119	308	4	3	-	42,690	27,957	
12	407	115	292	4	3	1	58,238	3,180	
12	392	120	272	4	3	1	30,123	11,323	
12	411	119	292	4	3	1	35,124	13,204	

Source: Social Affairs Section of Districts.

表9-3.身心障礙人數

單位：人

年底別 End of Year	身心障礙人數											
	總計 Grand Total			領有舊制身心障礙證明者								
				合計 Total			視覺 障礙者 Vision Disability		聽覺機能 障礙者 Hearing Dysfunction		平衡機能 障礙者 Balance Dysfunction	
	合計 Total	男 Male	女 Female	計 Sub-total	男 Male	女 Female	男 Male	女 Female	男 Male	女 Female	男 Male	女 Female
民國102年2013	1,402	793	609	1,094	614	480	18	32	57	42	2	1
民國103年2014	1,404	796	608	976	547	429	12	27	47	36	1	1
民國104年2015	1,450	820	630	813	459	354	10	21	37	29	1	-
民國105年2016	1,456	826	630	576	329	247	9	16	34	21	1	-
民國106年2017	1,485	844	641	327	167	160	7	14	26	17	1	-
民國107年2018	1,507	843	664	118	40	78	3	9	12	11	-	-
民國108年2019	1,539	870	669	-	-	-	-	-	-	-	-	-
民國109年2020	1,552	872	680	-	-	-	-	-	-	-	-	-
民國110年2021	1,545	864	681	-	-	-	-	-	-	-	-	-
民國111年2022	1,520	851	669	-	-	-	-	-	-	-	-	-

資料來源:台南市政府社會局

備註：1.身心障礙101年7月改新制證明

2.本區原領有舊制身心障礙證明者皆於108年底前全數轉換成新制身心障礙證明

Table 9-3. The Disabled Population

Unit : Persons

The Disabled Population									
With Disability Manual by Old System									
聲音機能或語言機能障礙者 Voice or Speech Dysfunction		肢體障礙者 Limbs Disability		智能障礙者 Mental Disability		重要器官失去功能者 Losing Functions of Primary Organs		顏面損傷者 Suffering Facial Damage	
男 Male	女 Female	男 Male	女 Female	男 Male	女 Female	男 Male	女 Female	男 Male	女 Female
15	7	285	191	60	43	63	52	3	-
14	5	258	178	58	42	56	43	3	-
14	4	240	156	33	24	45	40	3	-
11	2	181	123	9	7	35	32	3	-
4	2	90	77	3	2	18	20	2	-
-	-	18	35	-	-	5	8	-	-
-	-	-	-	-	-	-	-	-	-
-	-	-	-	-	-	-	-	-	-
-	-	-	-	-	-	-	-	-	-
-	-	-	-	-	-	-	-	-	-

Source: Bureau of Social Affairs, Tainan City Government

表9-3.身心障礙人數 (續1)

單位：人

年底別 End of Year	身心障礙人數											
	領有舊制身心障礙證明者											
	植物人 Vegetative State		失智症者 Dementia		自閉症者 Autism		慢性精神病患者 Chronic Psychosis		多重障礙者 Multi-Disability		頑性（難治型）癲癇症者 Stubborn (Difficult-to-Cure) Epilepsy	
	男 Male	女 Female	男 Male	女 Female	男 Male	女 Female	男 Male	女 Female	男 Male	女 Female	男 Male	女 Female
民國 102 年 2013	4	1	10	21	4	-	44	39	44	51	1	-
民國 103 年 2014	4	1	7	14	4	-	39	39	39	43	1	-
民國 104 年 2015	4	-	5	12	-	-	37	38	28	30	1	-
民國 105 年 2016	2	-	4	12	-	-	20	17	20	17	-	-
民國 106 年 2017	1	-	2	8	-	-	4	8	9	12	-	-
民國 107 年 2018	-	-	-	6	-	-	-	2	2	7	-	-
民國 108 年 2019	-	-	-	-	-	-	-	-	-	-	-	-
民國 109 年 2020	-	-	-	-	-	-	-	-	-	-	-	-
民國 110 年 2021	-	-	-	-	-	-	-	-	-	-	-	-
民國 111 年 2022	-	-	-	-	-	-	-	-	-	-	-	-

資料來源:台南市政府社會局

備註：1.身心障礙101年7月改新制證明

2.本區原領有舊制身心障礙證明者皆於108年底前全數轉換成新制身心障礙證明

Table 9-3. The Disabled Population (Cont.1)

Unit : Persons

The Disabled Population								
With Disability Manual by Old System				領有新制身心障礙證明者 With Disability Identification by New System				
因罕見疾病而致身心功能障礙者 Caused by Infrequent Disease		其他 Others		合計 Total			神經系統構造及精神、心智功能 Mental Functions & Structures of the Nervous System	
男 Male	女 Female	男 Male	女 Female	計 Sub-total	男 Male	女 Female	男 Male	女 Female
1	-	3	-	308	179	129	53	45
1	-	3	-	428	249	179	64	60
-	-	1	-	637	361	276	107	92
-	-	-	-	880	497	383	156	138
-	-	-	-	1,158	677	481	192	157
-	-	-	-	1,389	803	586	210	179
-	-	-	-	1,539	870	669	217	184
-	-	-	-	1,552	872	680	213	190
-	-	-	-	1,545	864	681	216	200
-	-	-	-	1,520	851	669	214	200

Source: Bureau of Social Affairs, Tainan City Government

表9-3.身心障礙人數（續完）

單位：人

年底別 End of Year	身心障礙人數									
	領有新制身心障礙證明者 With Disability Identification by New System									
	眼、耳及相關構造 與感官功能及疼痛 Sensory Functions & Pain ; The Eye, Ear and Related Structures		涉及聲音與言語構 造及其功能 Functions & Structures of /Involved in Voice and Speech		循環、造血、免疫與呼 吸系統構造及其功能 Functions & Structures of / Related to the Cardiovascular, Haematological, Immunological and Respiratory Systems		消化、新陳代謝與內 分泌系統相關構造及 其功能 Functions & Structures of /Related to the Digestive, Metabolic and Endocrine Systems		泌尿與生殖系統相 關構造及其功能 Functions & Structures of /Related to the Genitourinary and Reproductive Systems	
	男 Male	女 Female	男 Male	女 Female	男 Male	女 Female	男 Male	女 Female	男 Male	女 Female
民國 102 年 2013	38	18	1	-	8	9	6	2	7	5
民國 103 年 2014	56	24	2	1	12	13	6	2	10	7
民國 104 年 2015	68	39	1	1	17	16	4	2	21	11
民國 105 年 2016	74	49	4	3	22	18	8	3	29	17
民國 106 年 2017	88	54	14	3	28	21	6	3	39	31
民國 107 年 2018	108	64	17	4	31	29	8	4	36	37
民國 108 年 2019	117	89	17	4	37	32	10	10	41	42
民國 109 年 2020	120	84	16	4	40	35	9	6	41	47
民國 110 年 2021	116	86	16	4	46	33	8	5	37	45
民國 111 年 2022	110	85	15	3	50	34	10	5	34	48

資料來源:台南市政府社會局

備註：1.身心障礙101年7月改新制證明

2.本區原領有舊制身心障礙證明者皆於108年底前全數轉換成新制身心障礙證明

Table 9-3. The Disabled Population (Cont.End)

Unit : Persons

The Disabled Population								占全區總人口 比率(%) The Disabled as a Percentage of Total Population
領有新制身心障礙證明者With Disability Identification by New System								
神經、肌肉、骨骼之移動 相關構造及其功能 Neuromusculoskeletal and Movement Related Functions & Structures		皮膚與相關構造及其功 能 Functions & Related Structures of the Skin		跨兩類別以上者 More than two Classifications		舊制轉換新制暫無法歸 類者 Not Classified Temporarily		
男 Male	女 Female	男 Male	女 Female	男 Male	女 Female	男 Male	女 Female	
52	38	1	-	13	12	-	-	5.63
74	54	1	-	24	18	-	-	5.64
98	81	1	-	41	34	3	-	5.82
155	109	1	-	44	46	4	-	5.85
248	159	2	-	57	53	3	-	6.00
308	201	5	-	77	68	3	-	6.10
335	228	5	-	88	80	3	-	6.27
330	228	5	-	95	86	3	-	6.33
327	229	3	-	92	79	3	-	6.31
323	217	3	-	82	71	10	6	6.15

Source: Bureau of Social Affairs, Tainan City Government

表9-4.低收入戶人口

單位：戶數：戶,人數：人

年底別 End of Year	總計（年底）Grand Total(End of Year)			
	戶數 Households	占全區總戶數比率(%) As a Percentage of Total Households of the District	人數 Persons	占全區總人口比率(%) As a Percentage of Total Population of the District
民國 102 年 2013	162	2.04	409	1.64
民國 103 年 2014	193	2.40	484	1.94
民國 104 年 2015	157	2.40	410	1.65
民國 105 年 2016	174	2.13	412	1.66
民國 106 年 2017	170	2.07	384	1.55
民國 107 年 2018	167	2.02	366	1.48
民國 108 年 2019	168	2.02	355	1.45
民國 109 年 2020	163	1.93	323	1.32
民國 110 年 2021	156	1.81	325	1.33
民國 111 年 2022	129	1.46	239	0.97

資料來源:本所社會課

Table 9-4. Population of Low Income Household

Unit:No. of Households: Households,No. of Persons:Persons

第一款 Class 1		第二款 Class 2		第三款 Class 3	
戶數 Households	人數 Persons	戶數 Households	人數 Persons	戶數 Households	人數 Persons
10	10	32	55	120	344
14	14	57	89	122	381
6	6	39	64	112	340
11	12	50	67	113	333
11	12	49	67	110	305
12	13	49	68	106	285
12	12	54	80	102	263
17	18	55	81	91	224
13	13	53	77	90	235
4	4	47	56	78	179

Source:Social Affairs Section of Districts.

表9-5.辦理調解業務概況

單位：件

年 別 Year	結案件數總計(件)			民事結案件數(件)					
				合計 Total		債權、債務Debt		物權 Right of Property	
	計 Total	成立 Effective	不成立 Uneff.	成立 Effective	不成立 Uneff.	成立 Effective	不成立 Uneff.	成立 Effective	不成立 Uneff.
民國 102 年 2013	134	95	39	18	16	13	11	1	3
民國 103 年 2014	116	85	31	26	11	20	8	1	2
民國 104 年 2015	170	129	41	37	18	30	12	1	3
民國 105 年 2016	145	93	52	18	21	18	15	-	5
民國 106 年 2017	138	85	53	23	21	21	18	2	2
民國 107 年 2018	156	99	57	24	37	21	27	2	6
民國 108 年 2019	184	104	80	28	42	23	32	4	6
民國 109 年 2020	182	106	76	31	30	30	23	1	5
民國 110 年 2021	155	91	64	19	30	19	26	-	1
民國 111 年 2022	162	87	75	24	30	23	24	-	4

資料來源：本所民政及人文課

Table 9-5. Cases Negotiated

Unit:Cases

Civil Case										
親屬 Relative		繼承 Heritage		商事 Commercial Business		營建工程 Construction		其他 Others		
成立 Effective	不成立 Uneff.	成立 Effective	不成立 Uneff.	成立 Effective	不成立 Uneff.	成立 Effective	不成立 Uneff.	成立 Effective	不成立 Uneff.	
-	-	-	-	-	-	-	-	-	4	2
-	-	-	1	-	-	-	-	-	5	-
-	-	-	1	-	-	-	-	-	6	2
-	-	-	1	-	-	-	-	-	-	1
-	-	-	-	-	-	-	-	-	-	1
-	-	-	-	-	-	-	-	1	1	3
-	-	-	-	-	-	-	-	-	1	4
-	-	-	-	-	-	-	-	-	-	2
-	1	-	2	-	-	-	-	-	-	-
-	-	-	-	-	-	-	-	-	1	2

Source:Civil Affairs and Humanities Section of Districts.

表9-5.辦理調解業務概況(續完)

單位：件

年 別 Year	刑事結案件數(件)							
	合計 Total		妨害風化 Obscenity		妨害婚姻及家庭 Against Family & Marriage		傷害 Assult	
	成立 Effective	不成立 Uneff.	成立 Effective	不成立 Uneff.	成立 Effective	不成立 Uneff.	成立 Effective	不成立 Uneff.
民國 102 年 2013	77	23	-	-	-	-	77	21
民國 103 年 2014	59	20	-	-	-	-	57	19
民國 104 年 2015	92	23	-	-	-	-	91	22
民國 105 年 2016	75	31	-	-	-	-	75	31
民國 106 年 2017	62	32	-	-	-	-	62	32
民國 107 年 2018	75	20	-	-	-	-	75	18
民國 108 年 2019	76	38	-	-	-	-	76	38
民國 109 年 2020	75	46	-	-	-	-	75	46
民國 110 年 2021	72	34	-	-	-	-	72	34
民國 111 年 2022	63	45	-	-	-	-	63	45

資料來源：本所民政及人文課

Table 9-5. Cases Negotiated(Cont.End)

Unit:Cases

Criminal Cases								正在調解中未 結案件數
妨害自由名譽信用及秘密 Offense against freedom fame, trust & secrecy		竊盜及侵占詐欺 Theft & Fraud,Embezzlement		毀棄損壞 Destruction and Damage		其他 Others		
成立 Effective	不成立 Uneff.	成立 Effective	不成立 Uneff.	成立 Effective	不成立 Uneff.	成立 Effective	不成立 Uneff.	
-	-	-	2	-	-	-	-	-
-	-	1	1	-	-	1	-	-
-	-	-	1	-	-	1	-	-
-	-	-	1	-	-	-	-	-
-	-	-	-	-	-	-	-	-
-	-	-	1	-	-	-	1	-
-	-	-	-	-	-	-	-	-
-	-	-	-	-	-	-	-	-
-	-	-	-	-	-	-	-	-

Source:Civil Affairs and Humanities Section of Districts.

9-6 獨居老人人口數

單位：人

年底別 End of Year	期底獨居					
	合計Total			中(低)收入戶Medium Income Family		
	計Total	男Male	女Female	計Total	男Male	女Female
民國 102 年 2013	206	52	154	12	7	5
民國 103 年 2014	202	51	151	13	8	5
民國 104 年 2015	204	51	153	13	6	7
民國 105 年 2016	126	27	99	13	6	7
民國 106 年 2017	126	28	98	11	5	6
民國 107 年 2018	122	27	95	11	4	7
民國 108 年 2019	113	23	90	8	3	5
民國 109 年 2020	93	18	75	8	3	5
民國 110 年 2021	81	16	65	9	3	6
民國 111 年 2022	75	20	55	15	6	9

資料來源:本所社會課

Table 9-6. Number of the Solitary Older

Unit:Persons

老人人數(人)(含具原住民身分)					
榮民Veteran			一般老人 The Common Older		
計Total	男Male	女Female	計Total	男Male	女Female
-	-	-	194	45	149
-	-	-	189	43	146
-	-	-	191	45	146
-	-	-	113	21	92
-	-	-	115	23	92
-	-	-	111	23	88
-	-	-	105	20	85
-	-	-	85	15	70
-	-	-	72	13	59
-	-	-	60	14	46

Source:Social Affairs Section of Districts.

中華民國111年
2022

臺南市西港區統計年報

THE STATISTICAL ABSTRACT OF SHIGANG DISTRICT OFFICE, TAINAN CITY

編印者：臺南市西港區公所

工作人員：

李鴻裕 臺南市西港區公所區長

黃崇賢 臺南市西港區公所主任秘書

朱家平 臺南市西港區公所會計室主任

資料索取：臺南市西港區公所會計室

地址：台南市西港區文化路1號

電話：(06)7955779、(06)7952601轉217