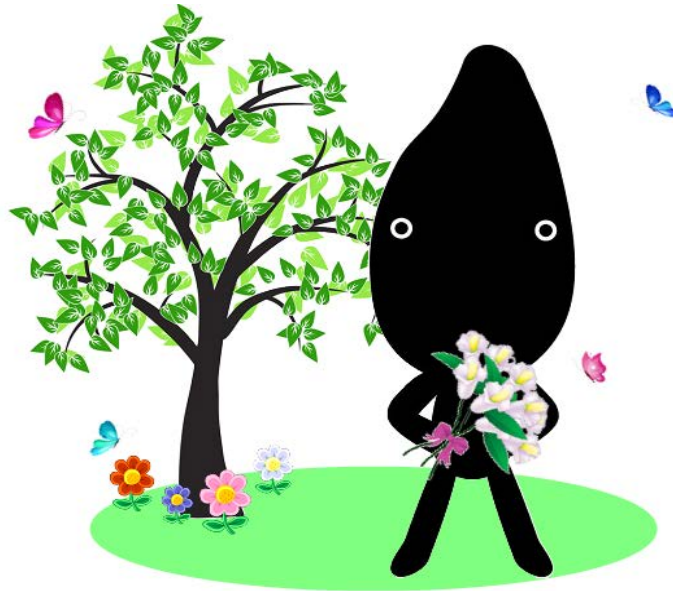


中華民國 109 年
2020

臺南市西港區統計年報

THE STATISTICAL ABSTRACT OF SHIGANG DISTRICT OFFICE, TAINAN CITY.



臺南市西港區公所編印
110年7月出版

SHIGANG DISTRICT OFFICE, TAINAN CITY. JULY 2021

凡 例

- 1、本刊編印之目的，為提供本區一般概況資料及重要施政成果，以供各有關機關執行公務之參考應用。
- 2、本刊之資料來源，部份取材於本區各業務單位，統計報告表間有部份資料，則由市政府主計處統計年報提供。
- 3、本刊所列資料，以民國109年為主，但為便於明瞭施政進展情形，將近數年各項總數併列以資比較，藉資察往知來。至於各年數字若與以前年度出刊各版有出入者，以本刊所列數字為準。
- 4、本刊計分土地、人口、行政組織、農林漁牧、工商業及區建設、財稅、教育文化、衛生及社會福利等9類41表。本年報於各類統計表前，增加提要分析及佐以統計插圖，以增進使用資料者之瞭解。
- 5、本刊年報所列度量衡單位，一律採用公制，如有原非公制者，均經換算為公制，以資劃一，如有特殊情形而採用其他單位者，以分別予以註明，表內數字太長者，其單位均儘量提高，尾數四捨五入，故部份總數與細數之間，或有未能吻合情事。
- 6、本刊所用符號代表意義如下：
 - 「—」表示無數值。
 - 「--」表示無意義數值。
 - 「…」表示數字不明或尚未產生資料
 - 「0」表示有數值而不及一個單位。

EXPLANATORY NOTE

- 1、 The purpose of the magazine published in order to provide a general overview of the area information and important policy outcomes, for each of the relevant authorities to perform official duties of the reference application.
- 2、 All data contained in this yearbook , the majority drawn from the various business units of the district, between statistical report form that some information from the Tainan city government to provide yearbook reports, Accounting and Statistics.
- 3、 Information listed in the publication, mainly in 2020, but the case is easy to understand the progress of the policy, the total number of years as far as possible nearly side by side for comparison. As if each of the figures published in the Yearbook differ from those in previous years, with a number listed in the yearbook.
- 4、 The yearbook scoring land, population, administrative organization, agriculture, forestry, animal husbandry and fisheries, industry, commerce and area construction, taxation, education, culture, health and social welfare class 41 Table 9. Given the various types of tables before this year, an increase of statistical analysis and accompanied by illustrations to enhance the understanding of those who use the data.
- 5、 The measure units used in this abstract are of metric system, but those units applied in the summary which can not convert to metric system are remarked respectively. If conditions are special, we use another unit and note it. If the figures in the table are long, we lift the unit count 5 and higher fractions as units and disregarding the rest. Therefore the total number doesn't always coincide with the detail number.
- 6、 The following symbols are used throughout the publication:
 - 「—」 means no figures.
 - 「--」 means figures provided are meaningless.
 - 「…」 means figures not yet available.
 - 「○」 means figure is below half a unit.

目 次 頁次

壹、土地

提要分析..... 1- 1

表

1-1、區境界..... 1- 3

1-2、已登記土地面積..... 1- 4

1-3、實施三七五減租後佃農購買耕地面積與戶數..... 1- 8

1-4、實施三七五減租成果..... 1- 9

1-5、土地徵收面積..... 1-10

貳、人口

提要分析..... 2- 1

表

2-1、現住戶數、人口密度及性比例..... 2- 2

2-2、戶籍動態..... 2- 4

2-3、現住人口之年齡分配..... 2-10

2-4、現住人口之年齡結構..... 2-12

2-5、15歲以上現住人口之教育程度—按年齡別分..... 2-14

2-6、現住人口之婚姻狀況—按年齡別分..... 2-18

參、行政組織

提要分析..... 3- 1

表

3-1、區公所員工按職等別及性別分..... 3- 2

3-2、區公所員工按教育程度分..... 3- 4

3-3、區公所員工按年齡分..... 3- 6

肆、農、林、漁、牧

提要分析..... 4- 1

表

4-1、耕地面積..... 4- 2

4-2、農戶人口數..... 4- 4

4-3、稻米收穫面積及生產量..... 4- 6

4-4、農產品收穫面積及生產量..... 4- 8

4-5、水產養殖面積..... 4-16

4-6、現有家畜數..... 4-18

4-7、家畜屠宰頭數..... 4-20

4-8、產乳牛頭數及產乳量..... 4-22

4-9、現有家禽數量..... 4-24

Contents

Page

I 、Land

Summary of Analysis.....	1- 1
Table	
1-1. Boundary of District.....	1- 3
1-2. Area of Registered Land.....	1- 4
1-3. The Families of the Tenants who Purchased the Farmland after Implementing "The Farm Rental Reduction to 37.5% ".....	1- 8
1-4. The Achievement of Implementing the Policy the Farm Rental Reduction to 37.5%.....	1- 9
1-5. Area of Land Purchased by Government.....	1-10

II 、Population

Summary of Analysis.....	2- 1
Table	
2-1. Resident Households, Population Density and Sex Ratio.....	2- 2
2-2. Household Registration Movement.....	2- 4
2-3. Resident Population by Age Group	2-10
2-4. Resident Population by Age Structure.....	2-12
2-5. Educational Attainment of Population Aged 15 -By Age.....	2-14
2-6. The Marital Status of the Population—By Age.....	2-18

III. Administration

Summary of Analysis.....	3- 1
Table	
3-1. Number of Civil Servants of All Organizations of Shigang District by Rank and Sex	3- 2
3-2. Total Personnel of Shigang Township Offices.....	3- 4
3-3. Number of Civil Servants of All Organizations of Shigang Distric by Age Group	3- 6

IV 、Agriculture, Forestry, Fishery And Husbandry

Summary of Analysis.....	4- 1
Table	
4-1. Cultivated Land Area.....	4- 2
4-2. Farm Population.....	4- 4
4-3. Harvested Area of Paddy Field and Rice Production.....	4- 6
4-4. Harvested Area and Production of Crop Products.....	4- 8
4-5. Aquacultural Area.....	4-16
4-6. Number of Current Livestock.....	4-18
4-7. Number of Livestock Slaughtered.....	4-20
4-8. Number of Milking Cows and Value of Milk Quantity.....	4-22
4-9. Number of Current Poultry.....	4-24

伍、工商業及區建設

提要分析..... 5- 1

表

5-1、營運中工廠家數..... 5- 2

5-2、都市計畫區面積及人口..... 5- 6

5-3、都市計畫公共設施用計已闢建面積..... 5- 8

5-4、自來水供水普及率..... 5-10

陸、金融財稅

提要分析..... 6- 1

表

6-1、歲入預決算—按來源別分..... 6- 4

6-2、歲出預決算—按政事別分..... 6- 8

柒、教育文化

提要分析..... 7- 1

表

7-1、境內國民中學概況..... 7- 2

7-2、境內國民小學概況..... 7- 6

捌、衛生

提要分析..... 8- 1

表

8-1、醫療機構及其他醫事機構開(執)業醫事人員數..... 8- 2

8-2、醫療院所數及各類病床數、救護車輛數..... 8- 6

8-3、預防接種工作..... 8-12

8-4、藥商家數..... 8-20

玖、社會福利

提要分析..... 9- 1

表

9-1、宗教教務概況..... 9- 2

9-2、推行社區發展工作成果..... 9- 4

9-3、身心障礙人數..... 9-10

9-4、低收入戶戶數及人數..... 9-16

9-5、辦理調解業務概況..... 9-18

9-6、獨居老人人口數..... 9-22

V. Industry, Business and District Construction

Summary of Analysis.....	5- 1
Table	
5-1 Number of Factories in Operating.....	5- 2
5-2 Area of Urban Planning District and Population.....	5- 6
5-3 Area Constructed of Public Facility Land of Urban Planning.....	5- 8
5-4 Saturation of Water Supply.....	5-10

VI. Finance and Taxation

Summary of Analysis.....	6- 1
Table	
6-1 Budget and Settled Account of Revenues by Respires.....	6- 4
6-2 Budget and Settled Account of Expenditures of Township Offices...	6- 8

VII. Education and Culture

Summary of Analysis.....	7- 1
Table	
7-1 Summary of Junior High Schools in the District.....	7- 2
7-2 Summary of Primary Schools in the District.....	7- 6

VIII. Health

Summary of Analysis.....	8- 1
Table	
8-1 Number of Registered Medical Personnel in Hospitals, Clinics, and Other Medical Care Institutions.....	8- 2
8-2 Number of Hospitals and Clinics, Various Beds, and Ambulances.....	8- 6
8-3 Immunization.....	8-12
8-4 Number of Pharmaceutical Firms.....	8-20

IX. Social Welfare

Summary of Analysis.....	9- 1
Table	
9-1 General Condition of Religions.....	9- 2
9-2 Result of Development for Promotion Community.....	9- 4
9-3 The Disabled Population.....	9-10
9-4 Population of Low Income Household	9-16
9-5 Cases Negotiated.....	9-18
9-6 Number of the Solitary Older.....	9-22

壹、土 地

I、Land

壹、土地

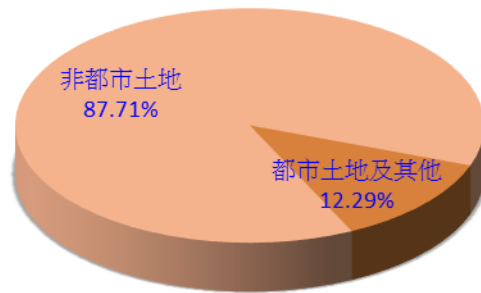
一、位置及地勢

本區位於臺南市的西部，北接佳里區，西連七股區，南鄰安定區、安南區，東北則鄰麻豆區。西港地處曾文溪北岸，海拔五公尺。昔為臺江內海內港，後來因臺江內海淤塞陸化，失去港口機能，轉而變成附近農產品交易中心。

本區地勢，標高界於5至10公尺之間，南北長達10.5公里，東西狹窄，橫距約5公里。呈不規則之狹長狀。除西南有一條丘陵地（臺南台地）外，餘為肥沃之嘉南平原地帶。

二、土地利用

本區土地總面積3,376.66公頃，民國109年底已土地登記面積有2,850.7505公頃，其中都市用地350.3887公頃，占12.29%，非都市用地2500.3619公頃，占87.71%。



本區已登記土地面積
109年底



本區近年已登記土地面積
依土地權屬別分

■公有 ■私有 ■公私共有

三、土地改革

〈一〉、土地徵收面積

109年本區無土地徵收面積。

〈二〉、三七五減租成果

為改善租佃制度，廢除原有高達50%至70%之租率，達到減輕佃農之負擔，安定農村之目的，於民國38年實施三七五減租。但42年實施耕者有其田後，地主依法保留及免徵而存在之出租耕地僅佔小部分，佃農較上年度無增減，截至109年底本區訂約佃農戶數為157戶，面積33.4569公頃。

表 1-1 區 境 界

Table 1-1. Boundary of District

民國109年底 End of 2020

方 位 別 Aspect	地 點 Location	經 緯 度 Longitude and Latitude			
		度 Degree	分 Minute	秒 Second	
中心地點 Central Location	西 港 區 公 所 Shigang Office	東經 East Longitude	120	11	47
		北緯 North Latitude	23	7	35
極東 Eastern Point	樣 林 里 Shelin Village	東經 East Longitude	120	14	15
		北緯 North Latitude	23	8	20
極西 Western Point	劉 厝 里 Lioucuo Village	東經 East Longitude	120	9	43
		北緯 North Latitude	23	7	36
極南 Southern Point	新 復 里 Sinfu Village	東經 East Longitude	120	10	27
		北緯 North Latitude	23	4	41
極北 Northern Point	金 砂 里 Jinsha Village	東經 East Longitude	120	11	43
		北緯 North Latitude	23	9	56

資料來源：本所民政及人文課

Source: Civil Affairs, Community and Cultural Service Section of Districts.

表1-2.已登記土地面積

單位：公頃

年底別 End of Year	土地權屬別 Land Ownership	總計 Grand Total	非都市用地	
			合計 Total	甲種 建築用地 Type A Construction Land
民國99年底 End of 2010	公有 Public Land	165.8801	128.2390	0.9934
	私有 Private Land	2,663.5440	2,356.0134	27.0690
	公私共有Both	3.0688	2.0762	-
民國100年底 End of 2011	公有 Public Land	169.7312	129.7852	-
	私有 Private Land	2,665.6372	2,358.0013	27.0997
	公私共有Both	3.1590	2.1081	-
民國101年底 End of 2012	公有 Public Land	169.5147	132.1186	0.9943
	私有 Private Land	2,665.8550	2,358.1707	27.0997
	公私共有Both	3.1693	2.1081	-
民國102年底 End of 2013	公有 Public Land	169.3194	133.5155	0.9943
	私有 Private Land	2,666.1875	2,358.1984	27.0997
	公私共有Both	3.2128	2.1516	-
民國103年底 End of 2014	公有 Public Land	170.1839	133.7349	0.9943
	私有 Private Land	2,665.3182	2,358.1414	27.1240
	公私共有Both	3.2190	2.1516	-
民國104年底 End of 2015	公有 Public Land	174.7298	133.7903	0.9943
	私有 Private Land	2,664.2396	2,358.4446	27.1670
	公私共有Both	3.2451	2.1591	-
民國105年底 End of 2016	公有 Public Land	176.9649	133.8391	0.9943
	私有 Private Land	2,663.9839	2,358.6152	27.1896
	公私共有Both	3.9152	2.8354	-
民國106年底 End of 2017	公有 Public Land	178.8444	136.0229	0.9256
	私有 Private Land	2,659.9171	2,355.6820	26.5185
	公私共有Both	7.6033	5.5005	0.7024
民國107年底 End of 2018	公有 Public Land	178.9349	138.1213	0.9263
	私有 Private Land	2,661.2335	2,355.5180	26.5246
	公私共有Both	7.6061	5.5005	0.7024
民國108年底 End of 2019	公有 Public Land	179.2434	138.2678	0.9253
	私有 Private Land	2,662.2297	2,355.7774	26.5520
	公私共有Both	7.7538	5.4987	0.7024
民國109年底 End of 2020	公有 Public Land	371.6834	305.6254	0.9253
	私有 Private Land	2,471.1156	2,189.0395	26.6261
	公私共有Both	7.9515	5.6971	0.7283

資料來源：台南市政府地政局

Table 1-2. Area of Registered Land

Unit: Ha.

Non-Urban Land							
乙種 建築用地 Type B Construction Land	丙種 建築用地 Type C Construction Land	丁種 建築用地 Type D Construction Land	農牧 用地 Farming and Pasturable Land	林業 用地 Forestry Land	養殖 用地 Land for Fish Culture	鹽業 用地 Land for Salt Industry	礦業 用地 Land for Mine Industry
2.0945	-	-	2.1939	-	-	-	-
169.9975	-	10.2683	1,912.4727	-	20.7567	-	-
0.6731	-	-	1.1069	-	-	-	-
2.1014	-	-	2.1773	-	-	-	-
170.0732	-	10.7408	1,914.3236	-	20.4578	-	-
0.7046	-	-	1.1073	-	-	-	-
2.0663	-	-	2.1430	-	0.0088	-	-
170.1083	-	10.7408	1,914.3639	-	20.4578	-	-
0.7046	-	-	1.1073	-	-	-	-
2.0611	-	-	2.1430	-	0.0088	-	-
170.0634	-	10.7445	1,914.2009	-	20.4505	-	-
0.7046	-	-	1.1073	-	-	-	-
2.0611	-	-	2.2071	-	0.0088	-	-
170.0634	-	10.7445	1,914.3991	-	20.4505	-	-
0.7046	-	-	1.1073	-	-	-	-
2.0611	-	-	2.2299	-	0.0088	-	-
170.2425	-	10.7445	1,914.4413	-	20.4505	-	-
0.7097	-	-	1.1073	-	-	-	-
2.0554	-	-	2.2305	-	0.0088	-	-
170.7953	-	10.7445	1,914.4196	-	20.4505	-	-
0.8896	-	-	1.3411	-	-	-	-
2.0782	-	-	2.5563	-	0.0088	-	-
168.8461	-	10.7445	1,914.2884	-	20.4505	-	-
2.8177	-	-	1.3507	-	-	-	-
2.0727	-	-	2.5565	-	0.0088	-	-
168.8515	-	10.7802	1,914.3856	-	20.4505	-	-
2.8177	-	-	1.3507	-	-	-	-
2.0729	-	-	2.5602	-	0.0088	-	-
168.9188	-	10.7804	1,914.6814	-	20.4496	-	-
2.7530	-	-	1.3568	-	-	-	-
2.0827	-	-	5.0458	-	0.0088	-	-
169.1860	-	10.7804	1,912.3270	-	20.4225	-	-
2.8938	-	-	1.3929	-	-	-	-

Source: Bureau of Land, Tainan City Government

表1-2.已登記土地面積(續完)

單位：公頃

年底別 End of Year	土地權屬別 Land Ownership	非都市用地				
		窯業 用地 Land for Kiln Industry	交通 用地 Land for Comm. and Trans.	水利 用地 Land for Irrigation & Drainage	遊憩 用地 Land for Recreational Use	古蹟保存 用地 Land for Historical Preservation
民國99年底 End of 2010	公有 Public Land	-	67.9214	10.1745	0.0439	-
	私有 Private Land	-	28.8557	176.0738	0.7974	-
	公私共有Both	-	0.1924	0.0007	-	-
民國100年底 End of 2011	公有 Public Land	-	67.9693	11.6819	0.0439	-
	私有 Private Land	-	28.7997	175.9339	0.7974	-
	公私共有Both	-	0.1924	0.0007	-	-
民國101年底 End of 2012	公有 Public Land	-	70.3360	11.7093	0.0439	-
	私有 Private Land	-	28.7747	176.0529	0.7974	-
	公私共有Both	-	0.1924	0.0007	-	-
民國102年底 End of 2013	公有 Public Land	-	71.7476	11.7093	0.0344	-
	私有 Private Land	-	28.7747	176.1305	0.7974	-
	公私共有Both	-	0.2359	0.0007	-	-
民國103年底 End of 2014	公有 Public Land	-	71.9028	11.7093	0.0344	-
	私有 Private Land	-	28.6896	175.9360	0.7974	-
	公私共有Both	-	0.2359	0.0007	-	-
民國104年底 End of 2015	公有 Public Land	-	71.9535	11.6908	0.0344	-
	私有 Private Land	-	28.6924	175.9686	0.7974	-
	公私共有Both	-	0.2384	0.0007	-	-
民國105年底 End of 2016	公有 Public Land	-	71.9624	11.7093	0.0344	-
	私有 Private Land	-	28.5060	175.7669	0.7987	-
	公私共有Both	-	0.4666	0.0350	-	-
民國106年底 End of 2017	公有 Public Land	-	73.6064	11.9694	0.0344	-
	私有 Private Land	-	28.4844	175.8162	0.7987	-
	公私共有Both	-	0.4917	0.0349	-	-
民國107年底 End of 2018	公有 Public Land	-	75.1747	12.5040	0.0344	-
	私有 Private Land	-	28.5508	175.4403	0.7987	-
	公私共有Both	-	0.4917	0.0350	-	-
民國108年底 End of 2019	公有 Public Land	-	75.2690	12.5508	0.0344	-
	私有 Private Land	-	28.4495	175.4021	0.7987	-
	公私共有Both	-	0.5484	0.0350	-	-
民國109年底 End of 2020	公有 Public Land	-	75.4770	177.2050	0.0344	-
	私有 Private Land	-	28.3636	10.8168	0.8000	-
	公私共有Both	-	0.5440	0.0350	-	-

資料來源：台南市政府地政局

Table 1-2. Area of Registered Land(Cont.End)

Unit: Ha.

Non-Urban Land						都市土地及其他 Urban Land & Others
生態保護 用地 Land for Ecological Conservation	國土保安 用地 Land for Protection & Conservation	墳墓 用地 Cemetery Land	特定目的 事業用地 Land for Special Enterprise	暫未編定 用地 Not- Specified	其他 用地 Others	
-	-	2.4868	42.3306	-	-	37.6411
-	0.2464	-	9.4759	-	-	307.5306
-	-	-	0.1031	-	-	0.9926
-	-	2.4868	42.3304	-	-	39.9460
-	0.2990	-	9.4762	-	-	307.6359
-	-	-	0.1031	-	-	1.0509
-	-	2.4868	42.3304	-	-	37.3961
-	0.2990	-	9.4762	-	-	307.6843
-	-	-	0.1031	-	-	1.0612
-	-	2.4868	42.3304	-	-	35.8038
-	0.2990	-	9.6378	-	-	307.9890
-	-	-	0.1031	-	-	1.0612
-	-	2.4868	42.3304	-	-	36.4490
-	0.2990	-	9.6378	-	-	307.1768
-	-	-	0.1031	-	-	1.0674
-	-	2.4868	42.3307	-	-	40.9395
-	0.2990	-	9.6414	-	-	305.7950
-	-	-	0.1031	-	-	1.0860
-	-	2.4868	42.3572	-	-	43.1259
-	0.2990	-	9.6452	-	-	305.3687
-	-	-	0.1031	-	-	1.0798
-	-	2.4868	42.3572	-	-	42.8215
-	0.2990	-	9.4356	-	-	304.2351
-	-	-	0.1031	-	-	2.1028
-	-	2.4868	42.3572	-	-	40.8136
-	0.3002	-	9.4356	-	-	305.7155
-	-	-	0.1031	-	-	2.1056
-	-	2.4868	42.3596	-	-	40.9756
-	0.3002	-	9.4446	-	-	306.4523
-	-	-	0.1031	-	-	2.2552
-	-	2.4868	42.3596	-	-	66.0581
-	0.3002	-	9.4169	-	-	282.0761
-	-	-	0.1031	-	-	2.2545

Source: Bureau of Land, Tainan City Government

表 1-3 實施三七五減租後佃農購買耕地面積與戶數
 Table 1-3. The Families of the Tenants who Purchased the
 Farmland after Implementing "The Farm Rental
 Reduction to 37.5%"

年底別 End of Year	面積（公頃） Area (Hectare)				戶數（戶）
	合計 Total	田 Paddy Field	旱 Dry Field	其他 Others	Families (Household)
民國 99 年 2010	-	-	-	-	-
民國 100 年 2011	-	-	-	-	-
民國 101 年 2012	-	-	-	-	-
民國 102 年 2013	-	-	-	-	-
民國 103 年 2014	-	-	-	-	-
民國 104 年 2015	-	-	-	-	-
民國 105 年 2016	-	-	-	-	-
民國 106 年 2017	-	-	-	-	-
民國 107 年 2018	-	-	-	-	-
民國 108 年 2019	-	-	-	-	-
民國 109 年 2020	-	-	-	-	-

資料來源：台南市政府地政局
 Source: Bureau of Land, Tainan City Government

表1-4.實施三七五減租成果
Table 1-4. The Achievement of Implementing the Policy
the Farm Rental Reduction to 37.5%

年底別 End of Year	佃農戶數 (戶) (Household)	土地筆數 (筆) (Plot)	租約件數 (件) (Case)	訂約面積(公頃) Leased Area (Hectare)			
				合計 Total	田 Paddy Field	旱 Paddy Field	其他 Others
民國 99 年 2010	190	244	196	39.9528	38.6717	1.2811	-
民國 100 年 2011	212	212	189	39.5177	38.2366	1.2811	-
民國 101 年 2012	209	210	197	44.9953	43.7142	1.2811	-
民國 102 年 2013	204	205	192	44.3983	43.1172	1.2811	-
民國 103 年 2014	203	204	191	44.2183	42.9372	1.2811	-
民國 104 年 2015	192	192	178	37.2110	35.8188	1.3922	-
民國 105 年 2016	167	194	169	34.7233	33.3734	1.3499	-
民國 106 年 2017	166	192	167	34.1623	32.7877	1.3746	-
民國 107 年 2018	164	190	165	33.8662	32.4916	1.3746	-
民國 108 年 2019	164	190	165	33.8662	32.4916	1.3746	-
民國 109 年 2020	157	180	155	33.4569	32.0823	1.3746	-

資料來源：台南市政府地政局
Source: Bureau of Land, Tainan City Government

表1-5.土地徵收面積

單位:公頃

年底別 End of Year	徵收面積(公頃)					
	合計 Total	國防事業 Defence	交通事業 Transportation	公用事業 Public Utilities	水利事業 Water Conservancy	公共衛生及環境保護 事業 Public Health and Environmental Protection
民國 99 年 2010	-	-	-	-	-	-
民國 100 年 2011	-	-	-	-	-	-
民國 101 年 2012	-	-	-	-	-	-
民國 102 年 2013	-	-	-	-	-	-
民國 103 年 2014	-	-	-	-	-	-
民國 104 年 2015	-	-	-	-	-	-
民國 105 年 2016	-	-	-	-	-	-
民國 106 年 2017	0.2028	-	0.2028	-	-	-
民國 107 年 2018	-	-	-	-	-	-
民國 108 年 2019	-	-	-	-	-	-
民國 109 年 2020	-	-	-	-	-	-

資料來源：台南市政府地政局

Table 1-5. Area of Land Purchased by Government

Unit:Hectare

Area of Land Purchased by Government (Ha.)					以補償費用分(新臺幣元)By Compensation(NT\$)			
政府機關、地方自治機關及其他公共建築 Government Organ, Local Self-government Organ, and Other Public Building	教育、學術及文化事業 Education and Culture	社會福利事業 Social Welfare	國營事業 National Business	其他 Others	合計 Total	地價補償 Compensation of Land Price	改良物補償(含遷移費) Improved Properties (Removal Fees Included)	其他 Others
-	-	-	-	-	-	-	-	-
-	-	-	-	-	-	-	-	-
-	-	-	-	-	-	-	-	-
-	-	-	-	-	-	-	-	-
-	-	-	-	-	-	-	-	-
-	-	-	-	-	-	-	-	-
-	-	-	-	-	6,119,742	5,676,403	443,339	-
-	-	-	-	-	-	-	-	-
-	-	-	-	-	-	-	-	-
-	-	-	-	-	-	-	-	-

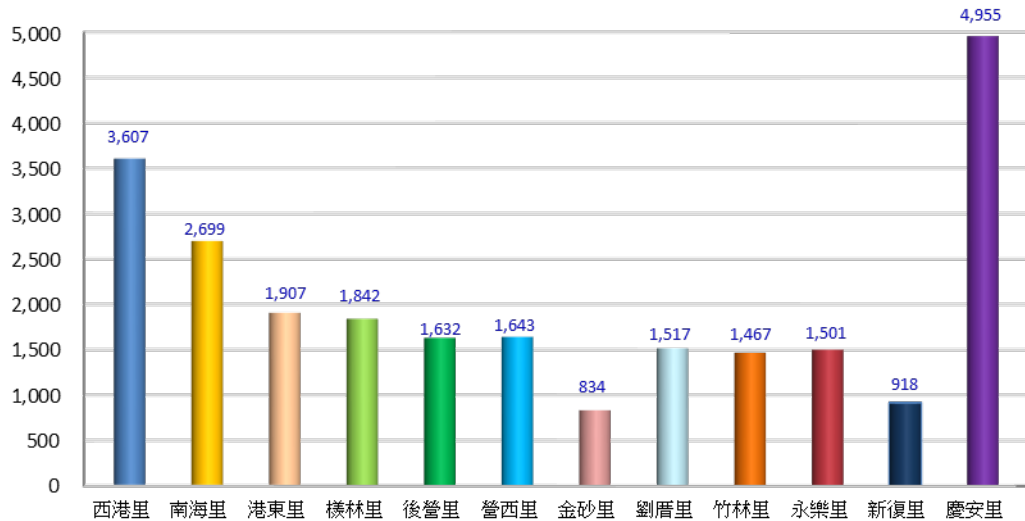
貳、人 口

II、Population

貳、人口

一、總人口

民國109年底本區人口總數24,522人，其中男12,370人，女12,152人。人口分佈以慶安里4,955人為最多，佔20.21%，西港里3,607人次之，佔14.71%，金砂里834人最少，佔3.40%。



109年底本區各里現住戶人口數

二、人口動態

依據本區戶政事務所動態登記資料民國109年底人口數為24,522人，較108年底減少32人，其中自然因素減少42人(出生人數161人，死亡人數203人)；社會因素增加10人(遷入人數786人，遷出人數776人)。

三、年齡結構

本區民國109年底人口年齡分配0~14歲2,422人，占本區總人口之9.88%；15~64歲17,738人，占本區總人口之72.34%；65歲以上者4,362人，占本區總人口之17.79%。

四、教育程度

本區自奉令實施九年國民教育以來，人口素質逐年均有提升。以109年為例，本區總人口24,522人中，滿15歲以上者22,100人，其中受大專以上教育7,862人占35.57%，受高、初中(職)教育者10,060人占45.52%，受小學教育者3,724人占16.85%，自修者25人占0.11%。不識字者429人占1.94%。

表2-1.現住戶數、人口密度及性比例

年底 End of Year	面積(平方公里) Area(km ²)	村里數 Villages	鄰數 Neighborhoods	現住戶口	
				戶數(戶) No. of Households (Households)	人口數(人)
				合計 Total	
民國 99 年 2010	33.7666	12	241	7,812	25,200
民國 100 年 2011	33.7666	12	241	7,864	25,069
民國 101 年 2012	33.7666	12	241	7,948	25,034
民國 102 年 2013	33.7666	12	241	7,948	24,914
民國 103 年 2014	33.7666	12	241	8,044	24,896
民國 104 年 2015	33.7666	12	241	8,115	24,921
民國 105 年 2016	33.7666	12	241	8,155	24,870
民國 106 年 2017	33.7666	12	241	8,200	24,758
民國 107 年 2018	33.7666	12	151	8,276	24,690
民國 108 年 2019	33.7666	12	151	8,301	24,554
民國 109 年 2020	33.7666	12	151	8,424	24,522
西港里Xigang li	...	1	22	1,237	3,607
南海里Nan han li	...	1	12	890	2,699
港東里Gang dong li	...	1	11	624	1,907
槎林里She lin li	...	1	12	626	1,842
後營里Houying li	...	1	9	554	1,632
營西里Ying sili li	...	1	10	579	1,643
金砂里Jin sha li	...	1	7	263	834
劉厝里Liucuo li	...	1	10	570	1,517
竹林里Jhu lin li	...	1	11	521	1,467
永樂里Yong le li	...	1	10	516	1,501
新復里Sing fu li	...	1	8	310	918
慶安里Cing an li	...	1	29	1,734	4,955

資料來源：台南市政府民政局

Table 2-1. Resident Households, Population Density and Sex Ratio

Resident Households and Population		戶量 (人/戶) Mean Size of Households (Persons/ Households)	人口密度 (每平方公里人數) Population Density (Persons per km ²)	性比例 (每百女子所當男子數) Sex Ratio (Female =100)
No. of Population (Persons)				
男 Male	女 Female			
12,833	12,367	3.23	746.30	103.77
12,740	12,329	3.19	742.42	103.33
12,701	12,333	3.15	741.38	102.98
12,639	12,275	3.13	737.83	102.97
12,610	12,286	3.09	737.30	102.64
12,617	12,304	3.07	738.04	102.54
12,601	12,269	3.05	736.53	102.71
12,508	12,250	3.02	733.21	102.11
12,466	12,224	2.98	731.20	101.98
12,404	12,150	2.96	727.17	102.09
12,370	12,152	2.91	726.22	101.79
1,787	1,820	2.92	...	98.19
1,389	1,310	3.03	...	106.03
992	915	3.06	...	108.42
958	884	2.94	...	108.37
824	808	2.95	...	101.98
825	818	2.84	...	100.86
434	400	3.17	...	108.50
779	738	2.66	...	105.56
760	707	2.82	...	107.50
782	719	2.91	...	108.76
460	458	2.96	...	100.44
2,380	2,575	2.86	...	92.43

Source: Bureau of Civil Affairs, Tainan City Government

表2-2.戶籍動態

單位：人

年 Year	遷入人數							
	合計 Total			自外國 From Foreign Countries	自他省(市)			
	計 Sub-total	男 Male	女 Female		新北市 New Taipei City	臺北市 Taipei City	桃園市 Taoyuan City	臺中市 Taichung City
民國 99 年 2010	745	329	416	12	-	7	...	-
民國 100 年 2011	858	383	475	15	22	5	...	17
民國 101 年 2012	816	341	475	19	26	9	...	11
民國 102 年 2013	707	294	413	10	26	9	...	22
民國 103 年 2014	785	349	436	11	23	10	...	14
民國 104 年 2015	735	322	413	9	17	1	16	8
民國 105 年 2016	724	311	413	16	25	11	18	15
民國 106 年 2017	722	300	422	13	19	4	7	22
民國 107 年 2018	814	379	435	10	18	13	7	21
民國 108 年 2019	744	337	407	13	14	7	5	15
民國 109 年 2020	786	349	437	2	30	19	22	14

資料來源：台南市政府民政局

說明：1.因合併升格為直轄市，原「自本省他縣(市)」數字改填列至「臺灣省」。

2.103年桃園縣、市合併升格為直轄市，自桃園市遷入人數、遷出人數103年始有資料。

Table 2-2. Household Registration Movement

Unit : Persons

Immigrants										
From Other Provinces(Cities)					自本省他縣(市) From Other C. & City of Province	自本市他區 From Other Township, City & Dist.	初設戶籍 First Reg.	其他 Others		
台南市 Tainan City	高雄市 Kaohsiung City	臺灣省 Taiwan Province	福建省 Fuchien Province	其他省(市) Others						
-	22	-	2	-	262	411	29	-		
-	57	103	1	-	-	616	22	-		
-	55	77	4	-	-	600	15	-		
-	55	60	1	-	-	520	4	-		
-	61	78	4	-	-	577	7	-		
-	72	58	2	-	-	546	6	-		
-	75	62	1	-	-	488	13	-		
-	53	61	1	-	-	531	11	-		
-	59	59	-	-	-	618	9	-		
-	60	69	-	-	-	554	7	-		
-	53	50	1	-	-	586	9	-		

Source: Bureau of Civil Affairs, Tainan City Government

表2-2.戶籍動態(續1)

單位：人

年 Year	遷出人數							
	合計 Total			往外國 To Foreign Countries	往他省(市)			
	計 Sub-total	男 Male	女 Female		新北市 New Taipei City	臺北市 Taipei City	桃園市 Taoyuan City	臺中市 Taichung City
民國 99 年 2010	834	394	440	21	-	20	...	-
民國 100 年 2011	916	427	489	16	26	17	...	22
民國 101 年 2012	818	356	462	9	36	15	...	19
民國 102 年 2013	806	333	473	18	19	14	...	22
民國 103 年 2014	776	338	438	17	33	7	...	20
民國 104 年 2015	686	288	398	15	18	11	21	32
民國 105 年 2016	708	285	423	8	15	9	29	26
民國 106 年 2017	794	362	432	16	17	13	20	32
民國 107 年 2018	794	357	437	7	28	9	24	20
民國 108 年 2019	790	347	443	18	43	9	23	36
民國 109 年 2020	776	346	430	28	30	14	22	25

資料來源：台南市政府民政局

Table 2-2. Household Registration Movement(Cont.1)

Unit : Persons

Emigrants										
To Other Provinces(Cities)					往本省他縣(市) To Other C. & City of Province	往本市他區 To Other Township, City & Dist	廢止戶籍 Deleted Reg.	其他 Others		
台南市 Tainan City	高雄市 Kaohsiung City	臺灣省 Taiwan Province	福建省 Fuchien Province	其他省市 Others						
-	25	-	4	-	368	396	-	-		
-	97	71	5	-	-	662	-	-		
-	72	72	13	-	-	582	-	-		
-	55	61	7	-	-	610	-	-		
-	56	87	4	-	-	551	-	1		
-	55	45	6	-	-	483	-	-		
-	64	47	4	-	-	505	1	-		
-	49	63	5	-	-	579	-	-		
-	56	51	4	-	-	595	-	-		
-	63	61	3	-	-	534	-	-		
-	44	43	3	-	-	567	-	-		

Source:Bureau Source:Bureau of Civil Affairs, Tainan City Government

表2-2.戶籍動態(續完)

單位：人

年 Year	同一區內住址變更人數 Change Residence		出生人數 No. of Births			粗出生率 Crude Birth Rate (⁰ / ₁₀₀)	死亡人數 No. of Deaths			粗死亡率 Crude Death Rate (⁰ / ₁₀₀)
	遷入 Immigrants	遷出 Emigrants	合計 Total	男 Male	女 Female		合計 Total	男 Male	女 Female	
民國 99 年 2010	243	243	136	65	71	5.38	204	117	87	8.07
民國 100 年 2011	251	251	155	82	73	6.17	228	131	97	9.07
民國 101 年 2012	222	222	184	102	82	7.34	217	126	91	8.66
民國 102 年 2013	174	174	183	96	87	7.33	204	119	85	8.17
民國 103 年 2014	316	316	180	88	92	7.23	207	128	79	8.31
民國 104 年 2015	351	351	183	92	91	7.35	207	119	88	8.31
民國 105 年 2016	307	307	194	102	92	7.79	261	144	117	10.49
民國 106 年 2017	343	343	178	95	83	7.17	218	126	92	8.79
民國 107 年 2018	420	420	156	82	74	6.31	244	146	98	9.87
民國 108 年 2019	333	333	154	85	69	6.25	244	137	107	9.91
民國 109 年 2020	343	343	161	78	83	6.56	203	115	88	8.27

資料來源：台南市政府民政局

Table 2-2. Household Registration Movement(Cont.End)

Unit : Persons

自然增加率 Natural Increase Rate (‰)	遷入率 Immigrant Rate (‰)	遷出率 Emigrant Rate (‰)	社會增加率 Social Increase Rate (‰)	結 婚 Marriage		離 婚 Divorce	
				對數 Couples	粗結婚率 Crude Marriage Rate (‰)	對數 Couples	粗離婚率 Crude Divorce Rate (‰)
-2.69	29.47	32.99	-3.52	102	4.04	52	2.06
-2.90	34.14	36.44	-2.30	150	5.97	53	2.11
-1.32	32.57	32.65	-0.08	121	4.83	58	2.32
-0.84	28.31	32.27	-3.96	120	4.80	35	1.40
-1.08	31.52	31.15	0.37	124	4.98	31	1.24
-0.96	29.51	27.54	1.97	129	5.18	40	1.61
-2.69	29.08	28.44	0.64	133	5.34	40	1.61
-1.62	29.10	32.00	-2.90	127	5.12	60	2.42
-3.56	32.92	32.11	0.81	150	6.07	47	1.90
-3.66	30.22	32.09	-1.87	126	5.12	61	2.48
-1.71	32.03	31.62	0.41	107	4.36	55	2.24

Source: Bureau of Civil Affairs, Tainan City Government

表2-3.現住人口之年齡分配

單位：人

年底 End of Year	總計 Grand Total	0-4歲 0-4 Years	5-9歲 5-9 Years	10-14歲 10-14 Years	15-19歲 15-19 Years	20-24歲 20-24 Years	25-29歲 25-29 Years	30-34歲 30-34 Years	35-39歲 35-39 Years	40-44歲 40-44 Years
民國 99 年 2010	25,200	859	968	1,339	1,877	1,890	2,072	2,002	1,601	2,038
民國 100 年 2011	25,069	827	910	1,222	1,869	1,917	1,988	2,009	1,641	1,912
民國 101 年 2012	25,034	806	891	1,141	1,826	1,919	1,921	2,046	1,686	1,830
民國 102 年 2013	24,914	813	869	1,065	1,716	1,934	1,859	2,041	1,745	1,715
民國 103 年 2014	24,896	834	864	994	1,622	1,905	1,836	1,993	1,856	1,618
民國 104 年 2015	24,921	888	829	889	1,571	1,905	1,830	1,948	1,932	1,566
民國 105 年 2016	24,870	942	793	817	1,449	1,886	1,870	1,883	1,954	1,625
民國 106 年 2017	24,758	920	775	797	1,308	1,848	1,898	1,815	1,977	1,634
民國 107 年 2018	24,690	898	775	813	1,196	1,745	1,871	1,804	2,005	1,723
男 Male	12,466	463	391	419	606	883	969	929	1,030	883
女 Female	12,224	435	384	394	590	862	902	875	975	840
民國 108 年 2019	24,554	862	786	794	1,139	1,639	1,814	1,760	1,992	1,826
男 Male	12,404	450	401	399	583	835	920	929	1,017	938
女 Female	12,150	412	385	395	556	804	894	831	975	888
民國 109 年 2020	24,522	840	825	757	1,013	1,578	1,818	1,764	1,936	1,923
男 Male	12,370	436	419	386	530	811	914	912	984	990
女 Female	12,152	404	406	371	483	767	904	852	952	933
西港里Xigang li	3,607	137	130	120	143	253	256	249	309	323
男 Male	1,787	72	68	63	69	139	136	125	165	165
女 Female	1,820	65	62	57	74	114	120	124	144	158
南海里Nan han li	2,699	87	85	85	102	187	223	237	217	184
男 Male	1,389	45	47	44	58	102	115	126	119	91
女 Female	1,310	42	38	41	44	85	108	111	98	93
港東里Gang dong li	1,907	80	69	62	78	113	172	175	166	131
男 Male	992	43	35	41	46	53	80	92	90	65
女 Female	915	37	34	21	32	60	92	83	76	66
機林里She lin li	1,842	58	51	48	83	134	117	117	116	129
男 Male	958	33	24	24	45	70	56	60	57	64
女 Female	884	25	27	24	38	64	61	57	59	65
後營里Houying li	1,632	55	61	59	69	106	130	99	117	123
男 Male	824	27	33	24	37	52	65	47	61	65
女 Female	808	28	28	35	32	54	65	52	56	58
營西里Ying sili li	1,643	50	53	40	75	111	113	112	122	132
男 Male	825	27	24	20	39	57	58	59	58	66
女 Female	818	23	29	20	36	54	55	53	64	66
金砂里Jin sha li	834	16	18	20	31	46	50	36	57	62
男 Male	434	6	10	9	14	31	26	19	27	31
女 Female	400	10	8	11	17	15	24	17	30	31
劉厝里Liucuo li	1,517	57	53	31	59	88	113	113	120	109
男 Male	779	31	35	13	33	33	61	65	61	56
女 Female	738	26	18	18	26	55	52	48	59	53
竹林里Jhu lin li	1,467	37	34	26	62	91	96	82	113	110
男 Male	760	25	14	17	31	43	50	40	62	62
女 Female	707	12	20	9	31	48	46	42	51	48
永樂里Yong le li	1,501	32	49	35	70	90	118	95	105	119
男 Male	782	16	22	19	33	49	62	51	55	64
女 Female	719	16	27	16	37	41	56	44	50	55
新復里Sing fu li	918	22	30	33	45	61	63	61	83	65
男 Male	460	13	11	19	18	33	28	20	38	41
女 Female	458	9	19	14	27	28	35	41	45	24
慶安里Cing an li	4,955	209	192	198	196	298	367	388	411	436
男 Male	2,380	98	96	93	107	149	177	208	191	220
女 Female	2,575	111	96	105	89	149	190	180	220	216

資料來源：台南市政府民政局

Table 2-3. Resident Population by Age Group

Unit : Persons

45-49歲 45-49 Years	50-54歲 50-54 Years	55-59歲 55-59 Years	60-64歲 60-64 Years	65-69歲 65-69 Years	70-74歲 70-74 Years	75-79歲 75-79 Years	80-84歲 80-84 Years	85-89歲 85-89 Years	90-94歲 90-94 Years	95-99歲 95-99 Years	100歲以上 100 Years & Over
2,299	2,066	1,650	1,055	830	965	797	513	261	88	27	3
2,276	2,115	1,711	1,215	789	912	818	555	249	105	26	3
2,215	2,149	1,786	1,335	785	898	836	566	247	120	28	3
2,150	2,218	1,809	1,395	854	851	869	559	283	135	29	5
2,083	2,253	1,892	1,477	905	831	858	587	309	141	31	7
1,999	2,254	2,004	1,560	991	764	846	644	326	134	32	9
1,879	2,214	2,085	1,627	1,122	732	802	678	354	119	34	5
1,816	2,180	2,093	1,720	1,231	722	788	702	375	119	35	5
1,706	2,121	2,168	1,760	1,287	782	744	724	395	129	38	6
843	1,094	1,152	941	655	385	339	297	150	31	3	3
863	1,027	1,016	819	632	397	405	427	245	98	35	3
1,612	2,066	2,222	1,826	1,370	818	727	686	410	156	42	7
790	1,045	1,202	964	722	385	341	282	151	43	4	3
822	1,021	1,020	862	648	433	386	404	259	113	38	4
1,572	1,968	2,227	1,939	1,453	883	677	668	456	173	43	9
774	990	1,180	1,019	770	427	317	279	179	44	7	2
798	978	1,047	920	683	456	360	389	277	129	36	7
250	281	286	261	229	134	96	87	39	18	4	2
111	126	147	120	119	63	44	38	14	2	-	1
139	155	139	141	110	71	52	49	25	16	4	1
157	208	272	236	136	65	71	67	51	20	9	-
77	101	144	121	81	29	35	27	20	5	2	-
80	107	128	115	55	36	36	40	31	15	7	-
102	149	185	137	96	64	37	46	27	17	1	-
51	81	105	73	53	37	18	15	10	4	-	-
51	68	80	64	43	27	19	31	17	13	1	-
124	161	171	136	103	81	59	57	68	25	3	1
63	89	100	78	68	35	29	25	26	11	1	-
61	72	71	58	35	46	30	32	42	14	2	1
103	141	142	100	91	78	54	58	35	8	3	-
67	78	72	52	45	37	25	25	10	2	-	-
36	63	70	48	46	41	29	33	25	6	3	-
103	138	130	169	118	53	43	32	32	12	5	-
49	75	68	86	69	22	19	12	13	3	1	-
54	63	62	83	49	31	24	20	19	9	4	-
58	68	77	76	52	57	34	39	26	8	3	-
32	37	42	46	24	30	13	19	14	2	2	-
26	31	35	30	28	27	21	20	12	6	1	-
95	125	152	130	83	49	42	47	36	10	3	2
51	56	80	77	43	23	21	25	14	1	-	-
44	69	72	53	40	26	21	22	22	9	3	2
95	121	159	137	95	51	43	56	35	21	2	1
48	54	87	85	52	28	22	21	13	5	1	-
47	67	72	52	43	23	21	35	22	16	1	1
88	137	154	127	68	46	55	51	40	16	3	3
42	77	95	76	31	20	29	19	15	6	-	1
46	60	59	51	37	26	26	32	25	10	3	2
70	79	81	79	53	25	22	30	11	5	-	-
33	41	40	50	33	14	10	14	4	-	-	-
37	38	41	29	20	11	12	16	7	5	-	-
327	360	418	351	329	180	121	98	56	13	7	-
150	175	200	155	152	89	52	39	26	3	-	-
177	185	218	196	177	91	69	59	30	10	7	-

Source: Bureau of Civil Affairs, Tainan City Government

表2-4.現住人口之年齡結構

年底別 End of Year	性別 By Sex	年齡分配 By Age					
		0-14歲 (人) 0-14 Years (Persons)	比率(%) Rate	15-64歲 (人) 15-64 Years (Persons)	比率(%) Rate	65歲以上 (人) 65 Years & Over (Persons)	比率(%) Rate
民國 99年 2010		3,425	13.59	18,431	73.14	3,501	13.27
民國 100年 2011		2,959	11.80	18,653	74.41	3,457	13.79
民國 101年 2012		2,838	11.34	18,713	74.75	3,483	13.91
民國 102年 2013		2,747	11.03	18,582	74.58	3,585	14.39
民國 103年 2014		2,692	10.81	18,535	74.45	3,669	14.74
	計 Total	2,606	10.46	18,569	74.51	3,746	15.03
民國 104年 2015	男 Male	1,320	10.46	9,622	76.26	1,675	13.28
	女 Female	1,286	10.45	8,947	72.72	2,071	16.83
	計 Total	2,552	10.26	18,472	74.27	3,846	15.46
民國 105年 2016	男 Male	1,302	10.33	9,553	75.81	1,746	13.86
	女 Female	1,250	10.19	8,919	72.70	2,100	17.12
	計 Total	2,492	10.07	18,289	73.87	3,977	16.06
民國 106年 2017	男 Male	1,260	10.07	9,441	75.48	1,807	14.45
	女 Female	1,232	10.06	8,848	72.23	2,170	17.71
	計 Total	2,486	10.07	18,099	73.30	4,105	16.63
民國 107年 2018	男 Male	1,273	10.21	9,330	74.84	1,863	14.94
	女 Female	1,213	9.92	8,769	71.74	2,242	18.34
	計 Total	2,442	9.95	17,896	72.88	4,216	17.17
民國 108年 2019	男 Male	1,250	10.08	9,223	74.36	1,931	15.57
	女 Female	1,192	9.81	8,673	71.38	2,285	18.81
	計 Total	2,422	9.88	17,738	72.34	4,362	17.79
民國 109年 2020	男 Male	1,241	10.03	9,104	73.60	2,025	16.37
	女 Female	1,181	9.72	8,634	71.05	2,337	19.23

資料來源：台南市政府民政局

Table 2-4. Resident Population by Age Structure

扶老比 Old Age Populati-on Ratio	扶幼比 Young Age Populati-on Ratio	扶養比 Depend-ency Ratio	老化指數 Aged-Child Ratio
19.00	18.58	37.58	102.22
18.53	15.86	34.40	116.83
18.61	15.17	33.78	122.73
19.29	14.78	34.08	130.51
19.79	14.52	34.32	136.29
20.17	14.03	34.21	143.75
17.41	13.72	31.13	126.89
23.15	14.37	37.52	161.04
20.82	13.82	34.64	150.71
18.28	13.63	31.91	134.10
23.55	14.02	37.56	168.00
21.75	13.63	35.37	159.59
19.14	13.35	32.49	143.41
24.53	13.92	38.45	176.14
22.68	13.74	36.42	165.12
19.97	13.64	33.61	146.35
25.57	13.83	39.40	184.83
23.56	13.65	37.20	172.65
20.94	13.55	34.49	154.48
26.35	13.74	40.09	191.69
24.59	13.65	38.25	180.10
22.24	13.63	35.87	163.17
27.07	13.68	40.75	197.88

Source: Bureau of Civil Affairs, Tainan City Government

表2-5 滿15歲以上現住人口之教育程度-按年齡別分

單位:人

年底別及年齡別 End of Year & Range of Age	性別 By Sex	總計 Grand Total	識字者Literate										
			合計 Total	博士 Doctor		碩士 Master		大學(含獨立學院) University (College)		專科 Junior College		五年制 5 Years System	
				畢業 Graduated	肄業 Attended	畢業 Graduated	肄業 Attended	畢業 Graduated	肄業 Attended	二、三年制 2,3 Years System		後二年 Final 2 System	
										畢業 Graduated	肄業 Attended	畢業 Graduated	肄業 Attended
民國 99 年 2010	計 Total	22,034	21,154	8	8	311	135	2,312	1,242	891	130	507	48
	男 Male	11,206	11,172	8	6	215	70	1,185	662	484	67	319	27
	女 Female	10,828	9,982	-	2	96	65	1,127	580	407	63	188	21
民國 100 年 2011	計 Total	22,110	21,289	15	11	320	152	2,501	1,323	881	151	501	50
	男 Male	11,236	11,207	14	8	218	80	1,281	704	478	82	310	28
	女 Female	10,874	10,082	1	3	102	72	1,220	619	403	69	191	22
民國 101 年 2012	計 Total	22,196	21,427	16	12	364	193	2,678	1,363	880	159	511	50
	男 Male	11,280	11,255	14	8	248	100	1,367	711	481	88	313	29
	女 Female	10,916	10,172	2	4	116	93	1,311	652	399	71	198	21
民國 102 年 2013	計 Total	22,167	21,440	18	16	401	189	2,846	1,456	895	139	508	52
	男 Male	11,251	11,230	15	10	271	93	1,461	739	490	73	314	29
	女 Female	10,916	10,210	3	6	130	96	1,385	717	405	66	194	23
民國 103 年 2014	計 Total	22,204	21,516	23	17	448	170	3,063	1,451	890	139	500	53
	男 Male	11,263	11,242	19	10	294	85	1,556	734	491	79	309	29
	女 Female	10,941	10,274	4	7	154	85	1,507	717	399	60	191	24
民國 104 年 2015	計 Total	22,315	21,672	26	18	466	194	3,286	1,437	891	137	507	49
	男 Male	11,297	11,277	20	10	305	103	1,674	723	493	78	309	28
	女 Female	11,018	10,395	6	8	161	91	1,612	714	398	59	198	21
民國 105 年 2016	計 Total	22,318	21,723	26	16	511	194	3,470	1,411	887	139	503	46
	男 Male	11,299	11,280	19	10	334	100	1,753	715	491	77	305	27
	女 Female	11,019	10,443	7	6	177	94	1,717	696	396	62	198	19
民國 106 年 2017	計 Total	22,266	21,707	26	15	530	204	3,675	1,370	880	135	506	46
	男 Male	11,248	11,230	17	11	350	109	1,834	713	492	76	302	28
	女 Female	11,018	10,477	9	4	180	95	1,841	657	388	59	204	18
民國 107 年 2018	計 Total	22,204	21,687	28	14	544	221	3,853	1,317	889	126	523	45
	男 Male	11,193	11,178	19	10	354	124	1,911	692	493	70	303	27
	女 Female	11,011	10,509	9	4	190	97	1,942	625	396	56	220	18
民國 108 年 2019	計 Total	22,112	21,646	28	12	578	217	3,994	1,302	881	123	517	45
	男 Male	11,154	11,142	19	8	379	117	1,990	683	485	66	302	25
	女 Female	10,958	10,504	9	4	199	100	2,004	619	396	57	215	20
民國 109 年 2020	計 Total	22,100	21,671	30	13	609	236	4,137	1,264	884	124	512	53
	男 Male	11,129	11,118	21	8	400	124	2,032	685	482	69	300	27
	女 Female	10,971	10,553	9	5	209	112	2,105	579	402	55	212	26

資料來源：台南市政府民政局

Table 2-5.Educational Attainment of Population Aged 15 -By Age

Unit:Person

識字者Literate											自修 Self-taught	不識字者 Illiterate
高中 Senior High School		高職 Senior Vocational School			國(初中) Junior High School		初職 Junior Vocational School		小學 Elementary School			
畢業 Graduated	肄業 Attended	畢業 Graduated	肄業 Attended	五專前三年 肄業 First 3 Years Ungraduated of 5-Year Junior College	畢業 Graduated	肄業 Attended	畢業 Graduated	肄業 Attended	畢業 Graduated	肄業 Attended		
881	421	4,325	921	61	3,660	395	47	13	3,979	820	39	880
478	218	2,295	540	16	2,130	230	26	11	1,945	235	5	34
403	203	2,030	381	45	1,530	165	21	2	2,034	585	34	846
866	433	4,314	1,167	68	3,343	408	46	12	3,893	795	39	821
475	223	2,278	662	17	1,955	251	24	10	1,883	221	5	29
391	210	2,036	505	51	1,388	157	22	2	2,010	574	34	792
821	434	4,339	1,136	84	3,316	381	44	12	3,826	769	39	769
455	235	2,292	658	20	1,939	226	23	10	1,829	204	5	25
366	199	2,047	478	64	1,377	155	21	2	1,997	565	34	744
786	385	4,309	1,104	101	3,275	379	42	11	3,742	749	37	727
438	209	2,264	656	19	1,910	237	21	9	1,773	195	4	21
348	176	2,045	448	82	1,365	142	21	2	1,969	554	33	706
788	458	4,331	957	96	3,274	352	39	11	3,694	726	36	688
442	246	2,289	595	15	1,900	213	17	9	1,726	181	3	21
346	212	2,042	362	81	1,374	139	22	2	1,968	545	33	667
789	428	4,360	936	111	3,257	368	38	11	3,623	707	33	643
443	223	2,307	570	16	1,889	221	16	8	1,669	169	3	20
346	205	2,053	366	95	1,368	147	22	3	1,954	538	30	623
442	909	4,402	114	799	3,219	353	35	11	3,528	679	29	595
232	558	2,342	11	446	1,856	217	14	8	1,609	154	2	19
210	351	2,060	103	353	1,363	136	21	3	1,919	525	27	576
797	421	4,413	898	105	3,204	323	34	10	3,441	648	26	559
432	217	2,350	554	11	1,837	194	14	8	1,541	138	2	18
365	204	2,063	344	94	1,367	129	20	2	1,900	510	24	541
801	391	4,470	836	95	3,187	332	33	9	3,324	623	26	517
433	205	2,382	516	10	1,816	195	13	7	1,470	126	2	15
368	186	2,088	320	85	1,371	137	20	2	1,854	497	24	502
810	361	4,493	786	107	3,170	333	31	9	3,215	608	26	466
434	190	2,392	500	15	1,800	199	11	7	1,401	117	2	12
376	171	2,101	286	92	1,370	134	20	2	1,814	491	24	454
808	344	4,502	771	111	3,154	331	31	8	3,143	581	25	429
432	171	2,391	501	18	1,781	195	11	6	1,354	109	1	11
376	173	2,111	270	93	1,373	136	20	2	1,789	472	24	418

Source:Bureau of Civil Affairs, Tainan City Government

表2-5 滿15歲以上現住人口之教育程度-按年齡別分

單位:人

年底別及年齡別 End of Year & Range of Age	性別 By Sex	總計 Grand Total	識字者Literate										
			合計 Total	博士 Doctor		碩士 Master		大學(含獨立學院) University (College)		專科 Junior 2,3 Years System		College 5 Years System	
				畢業 Graduated	肄業 Attended	畢業 Graduated	肄業 Attended	畢業 Graduated	肄業 Attended	畢業 Graduated	肄業 Attended	後二年 Final 2 System	
												畢業 Graduated	肄業 Attended
15~19歲	計 Total	1,013	1,013	-	-	-	-	-	260	-	8	-	1
15~19 Years	男 Male	530	530	-	-	-	-	-	138	-	7	-	-
	女 Female	483	483	-	-	-	-	-	122	-	1	-	1
20~24歲	計 Total	1,578	1,578	-	-	8	71	460	626	29	15	38	6
20~24 Years	男 Male	811	811	-	-	5	38	206	323	24	12	3	-
	女 Female	767	767	-	-	3	33	254	303	5	3	35	6
25~29歲	計 Total	1,818	1,818	-	5	120	51	1,069	144	39	12	13	-
25~29 Years	男 Male	914	914	-	4	75	23	476	88	34	6	5	-
	女 Female	904	904	-	1	45	28	593	56	5	6	8	-
30~34歲	計 Total	1,764	1,764	1	1	149	33	910	95	29	24	18	-
30~34 Years	男 Male	912	912	-	-	96	21	421	63	18	10	3	-
	女 Female	852	852	1	1	53	12	489	32	11	14	15	-
35~39歲	計 Total	1,936	1,936	6	2	100	33	694	63	116	21	27	14
35~39 Years	男 Male	984	984	2	2	63	16	347	39	48	8	9	5
	女 Female	952	952	4	-	37	17	347	24	68	13	18	9
40~44歲	計 Total	1,923	1,923	4	2	73	18	385	41	219	18	60	8
40~44 Years	男 Male	990	990	3	1	44	12	201	20	94	11	26	3
	女 Female	933	933	1	1	29	6	184	21	125	7	34	5
45~49歲	計 Total	1,572	1,570	6	-	62	14	219	14	178	7	61	5
45~49 Years	男 Male	774	773	5	-	40	4	115	5	88	4	31	4
	女 Female	798	797	1	-	22	10	104	9	90	3	30	1
50~54歲	計 Total	1,968	1,968	5	1	48	6	139	9	104	7	103	7
50~54 Years	男 Male	990	990	4	1	38	3	75	4	56	4	72	5
	女 Female	978	978	1	-	10	3	64	5	48	3	31	2
55~59歲	計 Total	2,227	2,227	5	2	24	5	96	6	71	5	76	6
55~59 Years	男 Male	1,180	1,180	4	-	19	3	62	2	45	2	54	5
	女 Female	1,047	1,047	1	2	5	2	34	4	26	3	22	1
60~64歲	計 Total	1,939	1,933	1	-	16	1	69	3	34	4	57	5
60~64 Years	男 Male	1,019	1,017	1	-	13	1	51	1	25	2	48	4
	女 Female	920	916	-	-	3	-	18	2	9	2	9	1
65歲以上	計 Total	4,362	3,941	2	-	9	4	96	3	65	3	59	1
65 Years of Age and Over	男 Male	2,025	2,017	2	-	7	3	78	2	50	3	49	1
	女 Female	2,337	1,924	-	-	2	1	18	1	15	-	10	-

資料來源：台南市政府民政局

Table 2-5.Educational Attainment of Population Aged 15 -By Age

Unit:Person

識字者Literate												自修 Self-taught	不識字者 Illiterate
高中 Senior High School		高職 Senior Vocational School			國(初)中 Junior High School		初職 Junior Vocational School		小學 Elementary School				
畢業 Graduated	肄業 Attended	畢業 Graduated	肄業 Attended	五專前三年 肄業 First 3 Years Ungraduated of 5-Year Junior College	畢業 Graduated	肄業 Attended	畢業 Graduated	肄業 Attended	畢業 Graduated	肄業 Attended			
13	219	44	295	90	12	67	-	-	-	4	-	-	
7	108	27	183	13	9	36	-	-	-	2	-	-	
6	111	17	112	77	3	31	-	-	-	2	-	-	
28	12	210	55	14	5	1	-	-	-	-	-	-	
17	10	136	30	2	4	1	-	-	-	-	-	-	
11	2	74	25	12	1	-	-	-	-	-	-	-	
24	1	266	46	2	25	-	-	-	1	-	-	-	
16	-	136	34	-	17	-	-	-	-	-	-	-	
8	1	130	12	2	8	-	-	-	1	-	-	-	
52	2	343	47	4	40	15	-	-	1	-	-	-	
26	-	185	32	2	26	9	-	-	-	-	-	-	
26	2	158	15	2	14	6	-	-	1	-	-	-	
40	14	536	98	1	133	18	-	-	18	2	-	-	
12	11	286	66	1	63	6	-	-	-	-	-	-	
28	3	250	32	-	70	12	-	-	18	2	-	-	
83	15	689	50	-	224	13	-	-	20	1	-	-	
39	3	374	29	-	124	3	-	-	2	1	-	-	
44	12	315	21	-	100	10	-	-	18	-	-	-	
89	10	556	31	-	281	18	-	-	17	2	-	2	
39	4	261	21	-	143	9	-	-	-	-	-	1	
50	6	295	10	-	138	9	-	-	17	2	-	1	
123	19	639	50	-	607	19	-	-	79	3	-	-	
53	7	294	33	-	309	11	-	-	21	-	-	-	
70	12	345	17	-	298	8	-	-	58	3	-	-	
136	21	531	38	-	878	37	-	-	286	4	-	-	
68	7	273	28	-	494	18	-	-	93	3	-	-	
68	14	258	10	-	384	19	-	-	193	1	-	-	
91	17	349	31	-	620	65	-	-	526	42	2	6	
60	9	194	21	-	366	37	-	-	176	8	-	2	
31	8	155	10	-	254	28	-	-	350	34	2	4	
129	14	339	30	-	329	78	31	8	2,195	523	23	421	
95	12	225	24	-	226	65	11	6	1,062	95	1	8	
34	2	114	6	-	103	13	20	2	1,133	428	22	413	

表2-6.現住人口之婚姻狀況－按年齡別分

單位：人

年底別及年齡別 End of Year & Range of Age	總計 Grand Total			未婚 Single		
	計 Total	男 Male	女 Female	計 Total	男 Male	女 Female
民國 99 年 2010	25,200	12,833	12,367	10,604	5,738	4,866
民國 100 年 2011	25,069	12,740	12,329	10,444	5,650	4,794
民國 101 年 2012	25,034	12,701	12,333	10,411	5,624	4,787
民國 102 年 2013	24,914	12,639	12,275	10,327	5,606	4,721
民國 103 年 2014	24,896	12,610	12,286	10,248	5,564	4,684
民國 104 年 2015	24,921	12,617	12,304	10,188	5,542	4,646
民國 105 年 2016	24,870	12,601	12,269	10,117	5,529	4,588
民國 106 年 2017	24,758	12,508	12,250	10,007	5,466	4,541
民國 107 年 2018	24,690	12,466	12,224	9,878	5,392	4,486
民國 108 年 2019	24,554	12,404	12,150	9,773	5,353	4,420
民國 109 年 2020	24,522	12,370	12,152	9,696	5,314	4,382
未滿 15 歲 Under 15Years	2,422	1,241	1,181	2,422	1,241	1,181
15~19 歲 15~19 Years	1,013	530	483	1,010	528	482
20~24 歲 20~24 Years	1,578	811	767	1,517	786	731
25~29 歲 25~29 Years	1,818	914	904	1,515	794	721
30~34 歲 30~34 Years	1,764	912	852	1,028	597	431
35~39 歲 35~39 Years	1,936	984	952	735	478	257
40~44 歲 40~44 Years	1,923	990	933	526	311	215
45~49 歲 45~49 Years	1,572	774	798	303	174	129
50~54 歲 50~54 Years	1,968	990	978	237	136	101
55~59 歲 55~59 Years	2,227	1,180	1,047	192	137	55
60~64 歲 60~64 Years	1,939	1,019	920	115	76	39
65~69 歲 65~69 Years	1,453	770	683	56	39	17
70~74 歲 70~74 Years	883	427	456	20	10	10
75~79 歲 75~79 Years	677	317	360	9	5	4
80~84 歲 80~84 Years	668	279	389	3	1	2
85~89 歲 85~89 Years	456	179	277	6	1	5
90~94 歲 90~94 Years	173	44	129	2	-	2
95~99 歲 95~99 Years	43	7	36	-	-	-
100 歲 以上 100 Years of Age and Over	9	2	7	-	-	-

資料來源：台南市政府民政局

Table 2-6. The Marital Status of the Population — By Age

Unit : Person

有偶 Married			離婚 Divorce			喪偶 Widowed		
計 Total	男 Male	女 Female	計 Total	男 Male	女 Female	計 Total	男 Male	女 Female
11,625	6,020	5,605	1,327	710	617	1,644	365	1,279
11,585	5,990	5,595	1,374	730	644	1,666	370	1,296
11,492	5,937	5,555	1,456	780	676	1,675	360	1,315
11,396	5,879	5,517	1,490	788	702	1,701	366	1,335
11,411	5,890	5,521	1,508	793	715	1,729	363	1,366
11,438	5,887	5,551	1,550	825	725	1,745	363	1,382
11,410	5,874	5,536	1,591	835	756	1,752	363	1,389
11,347	5,818	5,529	1,645	868	777	1,759	356	1,403
11,368	5,834	5,534	1,676	887	789	1,768	353	1,415
11,278	5,786	5,492	1,725	910	815	1,778	355	1,423
11,217	5,747	5,470	1,817	951	866	1,792	358	1,434
-	-	-	-	-	-	-	-	-
3	2	1	-	-	-	-	-	-
52	22	30	9	3	6	-	-	-
268	104	164	33	16	17	2	-	2
651	283	368	84	32	52	1	-	1
1,048	446	602	146	58	88	7	2	5
1,135	561	574	249	117	132	13	1	12
992	463	529	243	128	115	34	9	25
1,407	700	707	262	143	119	62	11	51
1,579	840	739	319	184	135	137	19	118
1,384	763	621	276	155	121	164	25	139
1,063	620	443	121	69	52	213	42	171
614	351	263	52	33	19	197	33	164
449	257	192	10	6	4	209	49	160
361	212	149	6	3	3	298	63	235
173	99	74	6	4	2	271	75	196
36	23	13	-	-	-	135	21	114
2	1	1	1	-	1	40	6	34
-	-	-	-	-	-	9	2	7

Source: Bureau of Civil Affairs, Tainan City Government

參、行政組織
III. Administration

參、行政組織

一、行政組織

民國109年底，本所單位計有：民政及人文課、農業及建設課、行政課、社會課、政風室、人事室、會計室等。

二、員工

民國108年底，本所員工人數57人。

(一)、按人數、職等別分：薦任人員21人，委任11人，工友3人，技工2人，臨時人員20人。

(二)、按年齡分：

25~29歲：	3人
30~34歲：	6人
35~39歲：	5人
40~44歲：	7人
45~49歲：	11人
50~54歲：	8人
55~59歲：	11人
60~64歲：	6人

(三)、按教育程度分：

研究所畢業	3人，佔總人數 5.26%
大學畢業	29人，佔總人數 50.88%
專科畢業	9人，佔總人數 15.79%
高中職畢業	16人，佔總人數 28.07%

3-1.區公所員工按職等別及性別分

單位：人

年底別 End of Year	總計 Grand Total	職等別 by Official Class				
		簡薦委任(派)人員Delegated Appointment Ranking Servant				
		合計 Total	簡任(派)第10-14職 等 (相當簡任) Selected	薦任(派)第6-9職 等 (相當薦任) Reco-mmended	委任(派)第1-5職 等 (相當委任) Delegated	雇員 Contract Employees
民國 99 年 2010	69	37	-	27	10	-
民國 100 年 2011	68	36	-	27	9	-
民國 101 年 2012	65	33	-	25	8	-
民國 102 年 2013	67	33	-	25	8	-
民國 103 年 2014	69	34	-	23	11	-
民國 104 年 2015	64	30	-	20	10	-
民國 105 年 2016	64	32	-	21	11	-
民國 106 年 2017	61	33	-	22	11	-
民國 107 年 2018	59	33	-	22	11	-
民國 108 年 2019	57	33	-	23	10	-
民國 109 年 2020	57	32	-	21	11	-
男 Male	21	15	-	10	5	-
女 Female	36	17	-	11	6	-

資料來源：本所人事室及行政課。

Table 3-1. Number of Civil Servants of All Organizations of Shigang District by Rank and Sex

Unit : Person

工友 Manual Worker				
合計 Total	技工 Technical worker	工友 Manual Worker	臨時人員 Temporary staff	
32		2	4	26
32		2	4	26
32		2	4	26
34		2	4	28
35		2	4	29
34		2	4	28
32		2	4	26
28		2	4	22
26		2	4	20
24		2	3	19
25		2	3	20
6		1	1	4
19		1	2	16

Source : Personnel Office & General Affairs Section of Districts.

表3-2.區公所員工按教育程度分

單位：人

年 底 別 End of Year	總計 Grand Total	研究(院)所Graduate School	
		博 士 Doctor	碩 士 Master
民 國 99 年 2010	69	-	7
民 國 100 年 2011	68	-	6
民 國 101 年 2012	65	-	5
民 國 102 年 2013	67	-	5
民 國 103 年 2014	69	-	4
民 國 104 年 2015	64	-	3
民 國 105 年 2016	64	-	4
民 國 106 年 2017	61	-	5
民 國 107 年 2018	59	-	4
民 國 108 年 2019	57	-	4
民 國 109 年 2020	57	-	3
男 Male	21	-	3
女 Female	36	-	-

資料來源：本所人事室及行政課。

Table 3-2. Total Personnel of Shigang Township Offices

Unit : Person

大學畢業(含軍警校有學位者) University (including military police school graduate who has)	專科畢業 Junior College	高中(職)畢業 Senior High (Vocational) School	國(初)中以下 Junior (early) in the following
26	15	20	1
24	17	20	1
24	15	20	1
24	15	22	1
27	15	22	1
26	13	21	1
28	10	21	1
28	11	16	1
28	11	16	-
28	8	17	-
29	9	16	-
8	8	2	-
21	1	14	-

Source : Personnel Office & General Affairs Section of Districts.

表3-3.區公所員工按年齡分

單位：人

年底別 End of Year	總計 Grand Total	年 齡				
		平均年齡 Average age	24歲以下 Under 24	25-29歲 25-29 Years	30-34歲 30-34 Years	35-39歲 35-39 Years
民國 99 年 2010	69	41.76	-	9	8	13
民國 100 年 2011	68	42.80	-	10	6	12
民國 101 年 2012	65	41.57	-	8	7	12
民國 102 年 2013	67	43.18	-	8	7	13
民國 103 年 2014	69	44.03	1	4	12	8
民國 104 年 2015	64	44.47	-	2	13	7
民國 105 年 2016	64	46.88	-	3	12	6
民國 106 年 2017	61	44.34	-	4	12	3
民國 107 年 2018	59	45.22	-	5	6	9
民國 108 年 2019	57	46.14	-	4	6	6
民國 109 年 2020	57	46.15	-	3	6	5
男 Male	22	47.94	-	1	1	2
女 Female	35	46.58	-	2	5	3

資料來源：本所人事室及行政課。

Table 3-3. Number of Civil Servants of All Organizations of Shigang Distric by Age Group

Unit : Person

Age						
40-44歲 40-44 Years	45-49歲 45-49 Years	50-54歲 50-54 Years	55-59歲 55-59 Years	60-64歲 60-64 Years	65歲以上 65 Years of Age and over	
5	11	16	5	2	-	
7	10	15	6	2	-	
9	7	15	6	1	-	
9	7	15	7	1	-	
15	6	13	6	4	-	
13	8	11	7	3	-	
9	11	8	12	3	-	
8	11	8	12	3	-	
5	11	8	13	2	-	
6	13	5	13	4	-	
7	11	8	11	6	-	
4	2	4	5	3	-	
3	9	4	6	3	-	

Source : Personnel Office & General Affairs Section of Districts.

肆、農 林 漁 牧

IV、Agriculture,
Forestry, Fishery And
Husbandry

肆、農、漁、牧

一、農業

本區位於北迴歸線以南屬亞熱帶氣候，西鄰七股區，氣候與七股區相近，自然環境極適合農業發展。近年來採取農業多元發展，加強經濟高作物的生產，今後方針，除繼續推廣優良品種，改進耕作技術，降低農業成本，增加農民收益外，並推行農業機械，以促進農村經濟之發展，農產品以稻米、甘蔗、蔬菜為大宗。

（一）、農耕土地面積：

民國109年底，本區農耕土地面積為2,175.21公頃，佔土地總面積64.42%，其中短期耕作地土地面積為1,871.60公頃，佔耕作地土地面積90.68%，長期耕作地土地面積為192.33公頃，佔耕作地土地面積9.32%，長期休閒地為111.28公頃，佔農耕土地面積5.12%。

（二）、主要農產品：

- 1、稻米：民國109年，收穫面積為495.07公頃，生產量為2,897公噸，每公頃平均產量為5.85公噸。
- 2、蔬菜：民國109年，收穫面積為364.87公頃，生產量為11,750公噸，每公頃平均產量為32.20公噸。
- 3、製糖甘蔗：民國109年，收穫面積為93.32公頃，生產量為9,893公噸，每公頃平均產量為106.01公噸。

二、漁業

本區因處內地，漁業多屬淡水魚塢養殖業。茲依漁業養殖面積，略述如下：
民國109年43.47公頃，單養5.37公頃，混養38.10公頃。

三、牧業

（一）、本區主要家禽為雞，就現有各種家禽數觀之：

- 1、雞：109年底456.20千隻，較上年底457.40千隻，減少0.26%。
- 2、火雞：109年底0.26千隻，較上年底1.11千隻，減少76.58%。

（二）、本區109年底豬有9,732頭，較上年底12,377頭，減少21.37%。羊有頭數99頭，較上年底88頭增加12.50%。

表4-1.農耕土地面積

單位：公頃

年底別 End of Year	總計 Grand Total	水田	
		合計 Total	兩期作田 Double-Cropping Field
民國 99 年 2010	2,198.35	1,795.07	1,795.07
民國 100 年 2011	2,198.30	1,795.02	1,795.02
民國 101 年 2012	2,193.16	1,791.85	1,425.82
民國 102 年 2013	2,192.94	1,791.77	1,425.82

年底別 End of Year	總計 Grand Total	耕作地	
		合計 Total	短期耕作地
			小計 Sub-Total
民國 103 年 2014	2,190.46	2,072.79	1,822.57
民國 104 年 2015	2,190.46	2,097.86	1,882.92
民國 105 年 2016	2,189.27	2,093.86	1,878.92
民國 106 年 2017	2,189.27	2,100.28	1,909.42
民國 107 年 2018	2,163.03	2,072.61	1,871.62
民國 108 年 2019	2,178.68	2,076.87	1,908.16
民國 109 年 2020	2,175.21	2,063.93	1,871.60

資料來源：本所農業及建設課

Table 4-1.Cultivated Land Area

Unit : Hectare

Paddy Field		旱田 Upland Field				農耕土地佔 總面積%
單期作Single-Cropped						
第 1 期作 1st. Crop	第 2 期作 2nd. Crop					
-	-					403.28
-	-					403.28
366.03	-					401.31
365.95	-					401.17
短期耕作地					長期休閒地	農耕土地佔 總面積%
水稻 Rice	水稻以外之短期作	短期休閒	長期耕作地			
-	722.55	1,100.02	250.22	117.67	64.87	
564.95	1,021.57	296.40	214.94	92.60	64.87	
542.67	1,021.57	314.68	214.94	95.41	64.84	
554.10	788.05	567.27	190.86	88.99	64.84	
568.16	623.70	679.76	200.99	90.42	64.06	
562.98	543.14	802.04	168.71	101.81	64.52	
495.07	574.17	802.36	192.33	111.28	64.42	

Source:Department of Agriculture and Construction Section of Districts.

表4-2.農戶人口數

年底別 End of Year	戶數(戶) Number of Farm Households				
	合計 Total	自耕農 Own Farmer	半自耕農Part Owner Famer		受委託 經營 Be Consigned
			自耕地50%以上者 Self-owned Land over 50%	自耕地50%以下者 Self-owned Land under 50%	
民國 97 年 2008	2,289	1,693	291	197	93
民國 98 年 2009	2,264	1,746	184	236	87
民國 99 年 2010	2,530	1,994	247	158	120
民國 100 年 2011	2,528	1,954	265	171	126

資料來源：行政院農業委員會

備註：101年以後資料沒有推估至各區。

Table 4-2. Farm Population

非耕 種農 Non Farmer	人口數（人） Number of Farmers				
	合計 Total	自耕農 Own Farmer	半自耕農 Part-Owner Famer	受委託經營 Be consigned	非耕種農 Non-tilling Farmer
15	8,814	6,546	1,927	289	52
11	8,603	6,807	1,492	261	43
11	8,203	6,312	1,490	361	40
12	8,368	6,283	1,677	360	48

Source: Council of Agriculture Executive Yuan, R.O.C.

表4-3.稻米收穫面積及生產量

單位：面積:公頃，產量:公噸

年別 Year	總計 Grand Total	水 稻							
		總計 Grand Total		合計 Total		稞稻(蓬萊) Japonica Rice		硬秈稻(在來) India Rice	
		收穫面積 Harvested Area	產量 Production	收穫面積 Harvested Area	產量 Production	收穫面積 Harvested Area	產量 Production	收穫面積 Harvested Area	產量 Production
民國 99 年 2010	共計 Total	584.40	4,191	584.40	4,191	482.40	3,485	-	-
	第 1 期 1st Term	580.40	4,171	580.40	4,171	478.40	3,465	-	-
	第 2 期 2nd Term	4.00	20	4.00	20	4.00	20	-	-
民國 100 年 2011	共計 Total	580.30	4,224	580.30	4,224	478.30	3,521	-	-
	第 1 期 1st Term	580.00	4,222	580.00	4,222	478.00	3,519	-	-
	第 2 期 2nd Term	0.30	2	0.30	2	0.30	2	-	-
民國 101 年 2012	共計 Total	559.83	4,102	559.83	4,102	455.83	3,343	-	-
	第 1 期 1st Term	559.65	4,101	559.65	4,101	455.65	3,342	-	-
	第 2 期 2nd Term	0.18	1	0.18	1	0.18	1	-	-
民國 102 年 2013	共計 Total	582.00	3,180	582.00	3,180	482.00	2,601	-	-
	第 1 期 1st Term	580.00	3,171	580.00	3,171	482.00	2,601	-	-
	第 2 期 2nd Term	2.00	9	2.00	9	2.00	9	-	-
民國 103 年 2014	共計 Total	553.96	3,128	553.96	3,128	457.96	2,640	-	-
	第 1 期 1st Term	551.66	3,118	551.66	3,118	455.66	2,630	-	-
	第 2 期 2nd Term	2.30	10	2.30	10	2.30	10	-	-
民國 104 年 2015	共計 Total	566.99	3,585	566.99	3,585	470.99	2,977	-	-
	第 1 期 1st Term	564.95	3,577	564.95	3,577	468.95	2,969	-	-
	第 2 期 2nd Term	2.04	8	2.04	8	2.04	8	-	-
民國 105 年 2016	共計 Total	565.71	3,382	565.71	3,382	465.71	2,755	-	-
	第 1 期 1st Term	563.71	3,376	563.71	3,376	463.71	2,749	-	-
	第 2 期 2nd Term	2.00	6	2.00	6	2.00	6	-	-
民國 106 年 2017	共計 Total	554.10	3,463	554.10	3,463	458.10	2,891	-	-
	第 1 期 1st Term	554.10	3,463	554.10	3,463	458.10	2,891	-	-
	第 2 期 2nd Term	-	-	-	-	-	-	-	-
民國 107 年 2018	共計 Total	568.16	3,646	568.16	3,646	425.00	2,757	-	-
	第 1 期 1st Term	568.16	3,646	568.16	3,646	425.00	2,757	-	-
	第 2 期 2nd Term	-	-	-	-	-	-	-	-
民國 108 年 2019	共計 Total	562.98	3,342	562.98	3,342	455.00	2,797	-	-
	第 1 期 1st Term	562.98	3,342	562.98	3,342	455.00	2,797	-	-
	第 2 期 2nd Term	-	-	-	-	-	-	-	-
民國 109 年 2020	共計 Total	495.07	2,897	495.07	2,897	488.07	2,861	-	-
	第 1 期 1st Term	495.07	2,897	495.07	2,897	488.07	2,861	-	-
	第 2 期 2nd Term	-	-	-	-	-	-	-	-

資料來源：行政院農業委員會

說明：99年因缺水停灌及轉種其他雜作，故收穫面積及產量大幅減少。

Table 4-3. Harvested Area of Paddy Field and Rice Production

Units : Area:Ha. , Production:m.t.

Rice						陸稻 Upland Rice	
軟秈稻(秈稻) India Rice (Long)		稈糯稻(圓糯) Glutinous Rice of Japonica Type		秈糯稻(長糯) Glutinous Rice of India Type			
收穫面積 Harvested Area	產量 Production	收穫面積 Harvested Area	產量 Production	收穫面積 Harvested Area	產量 Production	收穫面積 Harvested Area	產量 Production
17.00	112	-	-	85.00	594	-	-
17.00	112	-	-	85.00	594	-	-
-	-	-	-	-	-	-	-
17.00	121	-	-	85.00	583	-	-
17.00	121	-	-	85.00	583	-	-
-	-	-	-	-	-	-	-
16.00	117	-	-	88.00	642	-	-
16.00	117	-	-	88.00	642	-	-
-	-	-	-	-	-	-	-
16.00	87	-	-	82.00	483	-	-
16.00	87	-	-	82.00	483	-	-
-	-	-	-	-	-	-	-
16.00	87	-	-	80.00	401	-	-
16.00	87	-	-	80.00	401	-	-
-	-	-	-	-	-	-	-
16.00	101	-	-	80.00	507	-	-
16.00	101	-	-	80.00	507	-	-
-	-	-	-	-	-	-	-
18.00	113	-	-	82.00	514	-	-
18.00	113	-	-	82.00	514	-	-
-	-	-	-	-	-	-	-
17.00	101	-	-	79.00	471.03	-	-
17.00	101	-	-	79.00	471.03	-	-
-	-	-	-	-	-	-	-
70.00	486	23.16	105.45	50.00	298.59	-	-
70.00	486	23.16	105.45	50.00	298.59	-	-
-	-	-	-	-	-	-	-
45.00	251	17.98	123.35	45.00	170.43	-	-
45.00	251	17.98	123.35	45.00	170.43	-	-
-	-	-	-	-	-	-	-
2.70	15	-	-	4.30	20.32	-	-
2.70	15	-	-	4.30	20.32	-	-
-	-	-	-	-	-	-	-

Source:Council of Agriculture Executive

表4-4.農產品收穫面積及生產量

單位：收穫面積:公頃

產量:公噸

(1)雜糧生產

年別 Year	總計 Grand Total		甘藷 Sweet Potatoes		硬質玉米 Feed Corn		食用玉米 Food Corn	
	收穫面積 Harvested Area	產量 Production	收穫面積 Harvested Area	產量 Production	收穫面積 Harvested Area	產量 Production	收穫面積 Harvested Area	產量 Production
民國 99 年 2010	189.92	2,073	33.33	977	-	-	121.14	1,030
民國 100 年 2011	242.43	2,507	34.30	1,016	-	-	175.27	1,408
民國 101 年 2012	182.14	1,822	25.21	751	1.64	8	125.30	993
民國 102 年 2013	317.79	2,664	31.94	950	0.67	3	195.74	1,551
民國 103 年 2014	354.96	3,406	50.37	1,506	1.21	5	222.81	1,746
民國 104 年 2015	668.10	4,862	61.38	1,702	299.63	1,348	236.56	1,681
民國 105 年 2016	629.56	3,615	52.97	1,348	274.21	864	248.13	1,292
民國 106 年 2017	909.61	5,423	66.70	1,924	433.64	1,538	259.15	1,707
民國 107 年 2018	881.68	4,609	59.98	1,767	535.23	1,687	138.59	900
民國 108 年 2019	733.80	3,244	22.23	672	535.12	1,773	103.46	674
民國 109 年 2020	869.63	3,963	29.10	834	531.98	1,915	143.17	933

資料來源：行政院農業委員會

說明：配合農委會102年「調整耕作制度活化農地計畫」實施，將「飼料玉米」調整為「硬質玉米」。

Table 4-4. Harvested Area and Production of Crop Products

Unit : Harvested Area : Ha.

Production : m.t.

(1)Production of Coarse Grain

蜀黍(高粱)Sorghum		大豆 Soybeans		紅豆 Adzuki Beans		落花生 Peanuts		其他Others	
收穫面積 Harvested Area	產量 Production	收穫面積 Harvested Area	產量 Production	收穫面積 Harvested Area	產量 Production	收穫面積 Harvested Area	產量 Production	收穫面積 Harvested Area	產量 Production
-	-	-	-	0.40	1	31.23	62	3.82	4
-	-	-	-	1.85	3	28.52	77	2.49	2
-	-	-	-	2.48	4	22.84	61	4.67	5
-	-	44.52	76	2.73	5	21.62	58	20.57	20
-	-	36.36	59	4.08	8	23.93	65	16.20	17
-	-	31.72	44	2.55	4	28.95	74	7.31	9
-	-	12.32	12	2.56	3	30.39	66	8.98	30
-	-	113.14	175	2.53	4	28.23	69	6.22	7
-	-	121.51	199	0.96	2	21.08	50	4.33	4
-	-	45.78	69	0.54	1	21.53	50	5.14	5
-	-	129.83	205	3.77	7	28.91	65	2.87	3

Source:Council of Agriculture Executive Yuan,R.O.C .

表4-4.農產品收穫面積及生產量(續 1)

單位：收穫面積:公頃
產量:公噸

(2)特用作物

年別 Year	總計 Grand Total		茶葉 Tea		菸草 Tobacco	
	收穫面積 Harvested Area	產量 Production	收穫面積 Harvested Area	產量 Production	收穫面積 Harvested Area	產量 Production
民國 99 年 2010	414.89	5,129	-	-	-	-
民國 100 年 2011	419.37	3,670	-	-	-	-
民國 101 年 2012	234.79	2,592	-	-	-	-
民國 102 年 2013	371.29	3,170	-	-	-	-
民國 103 年 2014	575.71	5,683	-	-	-	-
民國 104 年 2015	549.95	5,239	-	-	-	-
民國 105 年 2016	410.08	3,890	-	-	-	-
民國 106 年 2017	537.30	6,501	-	-	-	-
民國 107 年 2018	327.98	4,657	-	-	-	-
民國 108 年 2019	302.10	7,075	-	-	-	-
民國 109 年 2020	372.60	10,197	-	-	-	-

資料來源：行政院農業委員會

Table 4-4. Harvested Area and Production of Crop Products(Cont. 1)

Unit : Harvested Area : Ha.

Production : m.t.

(2)Production of Spcial Crops

製糖甘蔗Sugar-cane		生食甘蔗Sugar-cane (fresh)		其它特用作物Others	
收穫面積 Harvested Area	產量 Production	收穫面積 Harvested Area	產量 Production	收穫面積 Harvested Area	產量 Production
56.45	4,689	-	-	358.44	440
45.51	3,325	-	-	373.86	345
35.85	2,349	-	-	198.94	243
31.76	2,795	0.34	22	339.19	353
61.01	5,102	0.34	22	514.36	559
56.38	4,696	0.69	45	492.88	498
44.28	3,640	0.69	44	365.11	206
60.46	5,936	-	-	476.84	565
69.31	4,392	-	-	258.67	265
64.78	6,834	-	-	237.32	241
93.32	9,893	0.13	8	279.15	297

Source:Council of Agriculture Executive Yuan,R.O.C .

表4-4.農產品收穫面積及生產量(續 2)

單位：收穫面積:公頃
產量:公噸

〔3〕蔬菜生產

年別 Year	總計 Grand Total		竹筍 Bamboo Shoot		蘆筍 Asparagus	
	收穫面積 Harvested Area	產量 Production	收穫面積 Harvested Area	產量 Production	收穫面積 Harvested Area	產量 Production
民國 99 年 2010	313.64	9,191	6.11	55	19.28	89
民國 100 年 2011	387.08	16,122	5.70	51	29.77	226
民國 101 年 2012	375.75	12,406	4.80	46	29.06	222
民國 102 年 2013	469.86	14,444	4.75	43	27.83	213
民國 103 年 2014	560.93	18,637	5.42	49	26.85	212
民國 104 年 2015	652.23	19,802	5.65	51	28.50	180
民國 105 年 2016	588.39	12,543	5.81	46	28.66	143
民國 106 年 2017	631.80	19,312	4.73	40	31.50	227
民國 107 年 2018	468.98	17,226	4.30	39	23.94	189
民國 108 年 2019	366.47	14,371	5.92	52	22.47	162
民國 109 年 2020	364.87	11,750	4.50	40	47.61	324

資料來源：行政院農業委員會

Table 4-4. Harvested Area and Production of Crop Products(Cont. 2)

Unit : Harvested Area : Ha.

Production : m.t.

(3)Production of Vegetables

甘藍 Cabbage		花椰菜 Cauliflower		西瓜 Watermelons		其它蔬菜 Others	
收穫面積 Harvested Area	產量 Production	收穫面積 Harvested Area	產量 Production	收穫面積 Harvested Area	產量 Production	收穫面積 Harvested Area	產量 Production
8.73	437	-	-	27.90	363	251.62	8,248
9.93	489	0.35	8	22.05	287	319.28	15,061
7.16	296	2.38	52	50.81	655	281.54	11,136
12.72	621	0.64	15	61.66	794	362.26	12,758
11.55	547	0.64	15	79.33	1,030	437.14	16,784
15.62	715	0.51	11	86.25	1,087	515.70	17,758
20.06	781	1.07	12	91.19	1,007	441.60	10,554
35.78	1,645	2.74	61	76.21	968	480.84	16,371
24.29	1,074	1.23	28	48.20	627	367.02	15,270
17.05	761	0.92	20	40.37	524	279.74	12,852
17.48	771	0.87	19	21.99	266	272.42	10,331

Source:Council of Agriculture Executive Yuan,R.O.C.

表4-4.農產品收穫面積及生產量(續完)

單位：收穫面積:公頃
產量:公噸

〔4〕果品生產

年別 Year	總計 Grand Total		香蕉 Bananas		鳳梨 Pineapples	
	收穫面積 Harvested Area	產量 Production	收穫面積 Harvested Area	產量 Production	收穫面積 Harvested Area	產量 Production
民國 99 年 2010	67.45	1,212	8.24	297	0.41	14
民國 100 年 2011	68.96	1,190	7.51	270	-	-
民國 101 年 2012	66.44	1,085	5.84	200	-	-
民國 102 年 2013	69.11	1,202	7.77	266	-	-
民國 103 年 2014	61.23	1,169	8.52	291	-	-
民國 104 年 2015	62.27	1,091	7.70	263	0.14	6
民國 105 年 2016	63.22	900	7.00	164	0.14	6
民國 106 年 2017	37.12	803	5.27	133	0.45	19
民國 107 年 2018	63.83	889	4.25	107	0.14	6
民國 108 年 2019	73.26	1,065	3.65	93	0.45	20
民國 109 年 2020	70.69	1,048	4.37	110	0.35	15

資料來源：行政院農業委員會

Table 4-4. Harvested Area and Production of Crop Products(Cont. End)

Unit : Harvested Area : Ha.
Production : m.t.

(4)Production of Fruits							
柑橘類Oranges and Citrus		芒果 Mangos		荔枝 Lichees		其它果品類 Others	
收穫面積 Harvested Area	產量 Production	收穫面積 Harvested Area	產量 Production	收穫面積 Harvested Area	產量 Production	收穫面積 Harvested Area	產量 Production
14.93	223	20.23	273	-	-	23.64	405
16.61	249	21.48	269	-	-	23.36	402
16.65	253	20.31	234	-	-	23.64	399
17.04	263	19.51	234	-	-	24.79	439
22.67	353	3.64	44	-	-	26.40	482
21.81	288	5.82	70	-	-	26.80	464
22.15	275	7.56	57	0.18	1	26.19	397
14.99	239	11.72	141	-	-	16.41	272
16.04	244	21.87	208	-	-	21.53	324
18.41	274	26.33	316	-	-	24.42	363
19.32	282	26.30	289	-	-	20.35	352

Source:Council of Agriculture Executive Yuan,R.O.C .

表4-5.水產養殖面積

單位：公頃

年別 Year	總計 Grand Total				海面養殖 Marine Aquaculture				鹹水 Brackish	
	合計 Total	單養 Mono- Culture	混養 Poly- Culture	休養 Suspend- Culture	合計 Total	單養 Mono- Culture	混養 Poly- Culture	休養 Suspend- Culture	合計 Total	單養 Mono- Culture
民國 99 年 2010	93.53	13.93	38.92	40.68	-	-	-	-	-	-
民國 100 年 2011	49.93	12.43	37.50	-	-	-	-	-	-	-
民國 101 年 2012	63.00	15.00	48.00	-	-	-	-	-	-	-
民國 102 年 2013	60.00	13.00	47.00	-	-	-	-	-	-	-
民國 103 年 2014	65.04	12.51	52.53	-	-	-	-	-	-	-
民國 104 年 2015	57.23	12.86	44.37	-	-	-	-	-	-	-
民國 105 年 2016	48.00	3.00	45.00	-	-	-	-	-	-	-
民國 106 年 2017	43.33	5.37	37.96	-	-	-	-	-	-	-
民國 107 年 2018	43.33	5.37	37.96	-	-	-	-	-	-	-
民國 108 年 2019	43.90	5.37	38.53	-	-	-	-	-	-	-
民國 109 年 2020	43.47	5.37	38.10	-	-	-	-	-	-	-

資料來源：行政院農業委員會

Table 4-5. Aquacultural Area

Unit : Ha.

內陸養殖Inland Water Aquaculture														箱網養殖 (立方公尺) Cage Culture(M3)	
魚塢 Water Ponds		淡水魚塢 Fresh Water Ponds				觀賞魚養殖 Ornamental Fish Culture				其他內陸養殖 Others					
混養 Poly- Culture	休養 Suspend- Culture	合計 Total	單養 Mono- Culture	混養 Poly- Culture	休養 Suspend- Culture	合計 Total	單養 Mono- Culture	混養 Poly- Culture	休養 Suspend- Culture	合計 Total	單養 Mono- Culture	混養 Poly- Culture	休養 Suspend- Culture		
-	-	93.53	13.93	38.92	40.68	-	-	-	-	-	-	-	-	-	-
-	-	49.93	12.43	37.50	-	-	-	-	-	-	-	-	-	-	-
-	-	62.03	14.03	48.00	-	-	-	-	-	-	-	-	-	-	-
-	-	60.00	13.00	47.00	-	-	-	-	-	-	-	-	-	-	-
-	-	58.85	11.96	46.89	-	5.64	-	5.64	-	0.55	0.55	-	-	-	-
-	-	56.68	12.31	44.37	-	-	-	-	-	0.55	0.55	-	-	-	-
-	-	48.00	3.00	45.00	-	-	-	-	-	-	-	-	-	-	-
-	-	43.33	5.37	37.96	-	-	-	-	-	-	-	-	-	-	-
-	-	43.33	5.37	37.96	-	-	-	-	-	-	-	-	-	-	-
-	-	43.90	5.37	38.53	-	-	-	-	-	-	-	-	-	-	-
-	-	43.47	5.37	38.10	-	-	-	-	-	-	-	-	-	-	-

Source: Council of Agriculture Executive Yuan, R.O.C.

表4-6.現有家畜數

單位：頭

年底別 End of Year	總計 Grand Total	乳牛 Dairy Cattle	馬 Horses
民國 99 年 2010	14,314	253	10
民國 100 年 2011	14,210	241	3
民國 101 年 2012	9,926	252	3
民國 102 年 2013	7,258	261	10
民國 103 年 2014	9,892	251	6
民國 104 年 2015	10,268	277	6
民國 105 年 2016	9,902	263	10
民國 106 年 2017	10,344	249	10
民國 107 年 2018	10,665	242	10
民國 108 年 2019	12,684	207	10
民國 109 年 2020	10,052	209	10

資料來源：行政院農業委員會

Table 4-6. Number of Current Livestock

Unit : Head

豬 Hogs	鹿 Deer	兔 Rabbits	羊 Goats
13,794	34	-	223
13,649	29	-	288
9,412	23	-	236
6,838	17	-	132
9,493	14	-	128
9,804	11	-	170
9,482	10	-	137
9,911	9	-	165
10,284	6	-	123
12,377	2	-	88
9,732	2	-	99

Source:Council of Agriculture Executive Yuan,R.O.C .

表4-7.家畜屠宰頭數

單位：頭

年 Year	屠宰場所(年底)(所) Slaughterhouses(End of Year)(Places)		總計 Grand Total	牛	
	電動 Electric	人工 Manual		合計 Total	水牛 Buffaloes
民國 99 年 2010	-	-	17,644	47	-
民國 100 年 2011	-	-	18,604	149	-
民國 101 年 2012	-	-	17,566	92	-
民國 102 年 2013	-	-	11,550	129	-
民國 103 年 2014	-	-	9,903	146	-
民國 104 年 2015	-	-	14,389	658	-
民國 105 年 2016	-	-	14,588	530	-
民國 106 年 2017	-	-	15,373	998	373
民國 107 年 2018	-	-	16,362	1,325	-
民國 108 年 2019	-	-	17,085	1,217	-
民國 109 年 2020	-	-	19,757	991	-

資料來源：行政院農業委員會

Table 4-7. Number of Livestock Slaughtered

Unit : Heads

Cattle		豬 Hogs	羊 Sheep & Goats
黃牛及雜種牛 Yellow and Hybrid Cattle	乳牛 Holsteins		
-	47	17,579	18
96	53	18,401	54
66	26	17,360	114
88	41	11,272	149
98	48	9,668	89
611	47	13,597	134
346	184	14,003	55
183	442	14,329	46
334	991	14,983	54
181	1,036	15,795	73
34	957	18,736	30

Source: Council of Agriculture Executive Yuan, R.O.C .

表4-8.產乳牛頭數及產乳量

年 Year	年底飼養戶數(戶) No. of Dairy Farms, End of Year (Farms)	年底經產牛頭數(頭) No. of Milking Cows, End of Year(Heads)
民國 99 年 2010	2	137
民國 100 年 2011	2	117
民國 101 年 2012	2	131
民國 102 年 2013	2	135
民國 103 年 2014	2	126
民國 104 年 2015	2	138
民國 105 年 2016	2	129
民國 106 年 2017	2	125
民國 107 年 2018	2	127
民國 108 年 2019	2	108
民國 109 年 2020	2	109

資料來源：行政院農業委員會

4-8. Number of Milking Cows and Value of Milk Quantity

全年產乳量及價值 Annual Quantity and Value of Milk	
產乳量(公斤) Quantity of Milk (kg)	總值(新臺幣元) Value (NT\$)
971,221	23,522,973
900,159	23,233,104
907,682	23,708,654
925,037	24,161,966
968,768	25,352,659
927,929	24,283,902
909,780	23,808,943
895,521	23,435,785
932,454	24,402,321
777,568	20,348,955
792,597	20,742,263

Source: Council of Agriculture Executive Yuan, R.O.C.

表4-9.現有家禽數量

單位：千隻

年底 End of Year	雞 Chickens		
	合計 Total	蛋雞 Layer	肉雞 Broiler
民國 99 年 2010	519.80	175.80	344.00
民國 100 年 2011	496.80	166.00	330.80
民國 101 年 2012	393.09	165.89	227.20
民國 102 年 2013	423.00	177.00	246.00
民國 103 年 2014	518.20	177.20	341.00
民國 104 年 2015	378.00	188.50	189.00
民國 105 年 2016	286.00	193.00	93.00
民國 106 年 2017	491.90	220.90	271.00
民國 107 年 2018	516.40	250.10	266.30
民國 108 年 2019	457.40	250.40	207.00
民國 109 年 2020	456.20	283.20	173.00

資料來源：行政院農業委員會

備註：因四捨五入的關係，各細項加總不一定等於總數。

Table 4-9. Number of Current Poultry

Unit : 1,000 Heads

鴨 Ducks			鵝 Geese	火雞 Turkeys
合計 Total	蛋鴨 Tsaiya	肉鴨 Mule & Muscovy Duck		
-	-	-	-	1.00
-	-	-	-	5.20
-	-	-	-	11.00
-	-	-	-	3.00
-	-	-	-	2.00
-	-	-	-	2.85
-	-	-	-	2.00
-	-	-	-	0.05
-	-	-	-	0.11
-	-	-	-	1.11
-	-	-	1.55	0.26

Source: Council of Agriculture Executive Yuan, R.O.C.

伍、工商業及區建設

V、Industry, Business
and District
Construction

伍、工商業及區建設

一、工廠登記

民國108年底工廠登記家數共150家，其中食品及飼品製造業28家，佔18.67%最多，金屬製品製造業20家，佔 13.33%次之，再次為塑膠製品製造業18家，佔12.00%，其餘84家，佔 56.00%。

二、都市計畫

民國109年本區都市計畫區內面積3.55平方公里，佔全區面積33.77平方公里的10.51%，都市計畫人口數為18,000人，現況人口數10,096人，佔全區24,522人的41.17%，都市計畫區域內每平方公里人口密度5,070.42人，現況人口密度 2843.94人。都市計畫公共設施用地面積 25.58公頃，其中以道路、人行步道 12.99公頃佔 50.78%最高，其次為學校用地 5.04公頃佔 19.70%，再次之為溝渠河道用地 3.85公頃佔 15.05%。

表5-1.營運中工廠家數

單位：家

年底 End of Year	總計 Grand Total	食品及飼品製造業 Manufacture of Food Products and Prepared Animal Feeds	飲料及菸草製造業 Manufacture of Beverages and Tobacco Products	紡織業 Manufacture of Textiles	成衣及服飾品製造業 Manufacture of Wearing Apparel and Clothing	皮革、毛皮及其製品製造業 Manufacture of Leather, Fur and Related Products	木竹製品製造業 Manufacture of Wood and of Products of Wood and Bamboo
民國 99 年 2010	106	18	-	5	1	3	5
民國 100 年 2011
民國 101 年 2012	110	20	-	4	-	3	5
民國 102 年 2013	120	21	-	4	-	3	5
民國 103 年 2014	121	20	-	4	-	4	5
民國 104 年 2015	134	24	-	4	-	5	5
民國 105 年 2016
民國 106 年 2017	146	26	-	5	1	5	5
民國 107 年 2018	145	25	-	4	1	5	6
民國 108 年 2019	150	28	-	4	1	5	5
民國 109 年 2020

資料來源：經濟部統計處。

Source: Department

說明：1.100年及105年因工業及服務業普查故無資料。

2.109年資料尚未公布。

Table 5-1. Number of Factories in Operating

						Unit: Establishments
紙漿、紙及 紙製品製造業	印刷及資料儲 存媒體複製業	石油及煤製品 製造業	化學原材料、肥 料、氮化合物、 塑橡膠原料及人 造纖維製造業	其他化學製品製 造業	藥品及醫用化 學製品製造業	
Manufacture of Paper and Paper Products	Printing and Reproduction of Recorded Media	Manufacture of Petroleum and Coal Products	Manufacture of Chemical Material, Fertilizers and Nitrogen	Manufacture of Other Chemical Products	Manufacture of Pharmaceuticals and Medicinal Chemical Products	
3	2	-	2	6	-	
...
3	2	-	2	7	-	
4	2	-	1	8	-	
4	2	-	1	8	-	
4	2	-	3	6	-	
...
3	2	-	3	7	-	
3	2	-	1	9	-	
3	2	-	1	10	-	
...

t of Statistics, Ministry of Economic Affairs.

表5-1.營運中工廠家數(續完)

單位：家

年底 End of Year	橡膠製品 製造業 Manufacture of Rubber Products	塑膠製品 製造業 Manufacture of Plastics Products	非金屬礦物 製品製造業 Manufacture of Other Non- metallic Mineral Products	基本金屬 製造業 Manufacture of Basic Metals	金屬製品 製造業 Manufacture of Fabricated Metal Products	電子零 組件製造業 Manufacture of Electronic Parts and Components	電腦、電子產品及 光學製品製造業 Manufacture of Computers, Electronic and Optical Products
民國 99 年 2010	-	15	-	1	11	-	-
民國 100 年 2011
民國 101 年 2012	-	14	-	2	13	-	-
民國 102 年 2013	-	15	-	3	15	-	-
民國 103 年 2014	-	15	-	3	16	-	-
民國 104 年 2015	-	18	2	3	21	1	-
民國 105 年 2016
民國 106 年 2017	-	19	2	3	23	1	-
民國 107 年 2018	-	16	1	3	20	1	-
民國 108 年 2019	-	18	1	3	20	1	-
民國 109 年 2020

資料來源：經濟部統計處。

說明：100年因工商及服務業普查故無資料。

Table 5-1. Number of Factories in Operating(Cont.End)

Unit: Establishments							
電力設備及配 備製造業	機械設備 製造業	汽車及其零件 製造業	其他運輸工具 及其零件製造 業	家具製造業	其他製造業	產業用機械 設備維修及 安裝業	非製造業
Manufacture of Electrical Equipment	Manufacture of Machinery and Equipment	Manufacture of Motor Vehicles and Parts	Manufacture of Other Transport Equipment and Parts	Manufacture of Furniture	Other Manufacturing	Repair and Installation of Industrial Machinery	Non- manufacturi ng
3	10	3	-	2	16	-	-
...
3	11	2	-	2	17	-	-
4	13	3	-	2	16	1	-
4	12	4	-	3	15	1	-
3	15	3	-	4	11	-	-
...
5	16	3	-	4	13	-	-
4	16	5	-	4	17	2	-
4	15	6	-	4	17	2	-
...

Source: Department of Statistics, Ministry of Economic Affairs.

表5-2.都市計畫區面積及人口

單位:平方公里

年底別 End of Year	都市計畫區面積 Area of urban planned (1)	都市計畫區 Population of Urban
		計畫人口數 Anticipated Population (2)
民國 99 年 2010	3.55	18,000
民國 100 年 2011	3.55	18,000
民國 101 年 2012	3.55	18,000
民國 102 年 2013	3.55	18,000
民國 103 年 2014	3.55	18,000
民國 104 年 2015	3.55	18,000
民國 105 年 2016	3.55	18,000
民國 106 年 2017	3.55	18,000
民國 107 年 2018	3.55	18,000
民國 108 年 2019	3.55	18,000
民國 109 年 2020	3.55	18,000

資料來源:台南市政府都市發展局。

Table 5-2. Area of Urban Planning District and Population

Unit:km²

人口數(人) Planning Districts	都市計畫區人口密度 Population Density of Urban Planning Districts	
現況人口數 Present Population (3)	計畫人口密度 Anticipated Population Density (2)/(1)	現況人口密度 Present Population Density (3)/(1)
25,357	5,070.42	7,142.82
11,000	5,070.42	3,098.59
9,585	5,070.42	2,700.00
9,978	5,070.42	2,810.70
10,313	5,070.42	2,905.07
9,095	5,070.42	2,561.97
10,429	5,070.42	2,937.75
10,450	5,070.42	2,943.66
9,847	5,070.42	2,773.80
10,154	5,070.42	2,860.28
10,096	5,070.42	2,843.94

Source:Bureau of Urban Development,Tainan City Government

表5-3 都市計畫公共設施用地已闢建面積

單位：公頃

年底別 End of Year	總計 Grand Total	公園 Park	綠地 Green Area	廣場 Square	兒童 遊樂園 Play Ground	體育場 Athletic Complex	道路、 人行步道 Road and Walkways	停車場 Car Park	加油站 Gas Station	市場 Market	學校 School
民國 99 年 2010	28.51	0.55	-	-	-	-	17.70	0.22	-	0.25	5.04
民國 100 年 2011	25.78	1.98	-	-	-	-	12.99	0.22	0.14	0.39	5.04
民國 101 年 2012	25.78	1.98	-	-	-	-	12.99	0.22	0.14	0.39	5.04
民國 102 年 2013	25.78	1.98	-	-	-	-	12.99	0.22	0.14	0.39	5.04
民國 103 年 2014	25.78	1.98	-	-	-	-	12.99	0.22	0.14	0.39	5.04
民國 104 年 2015	25.58	1.98	-	-	-	-	12.99	0.22	0.14	0.39	5.04
民國 105 年 2016	25.58	1.98	-	-	-	-	12.99	0.22	0.14	0.39	5.04
民國 106 年 2017	25.58	1.98	-	-	-	-	12.99	0.22	0.14	0.39	5.04
民國 107 年 2018	25.58	1.98	-	-	-	-	12.99	0.22	0.14	0.39	5.04
民國 108 年 2019	25.30	1.98	-	-	-	-	12.99	0.22	-	0.39	5.04
民國 109 年 2020	25.58	1.98	-	-	-	-	12.99	0.22	0.14	0.39	5.04

資料來源：本所農業及建設課

Table 5-3. Area Constructed of Public Facility Land of Urban Planning

Units:Hectare

社教機構	醫療衛生機構	機關用地	墓地	變電所、電力、專業用地	郵政、電信用地	民用航空站、機場Civil Air Terminal	溝渠河道用地	港埠用地	捷運系統、交通、車站	環保設施用地	其他用地
Social Educational Organization	Health Services	Administrative Authorities	Cemetery	Telecommunication office	Post Office		Waterway	Harbor	Terminal Station	Environment Protection Facility	Others
-	-	0.78	-	0.12	-	-	3.85	-	-	-	-
-	-	0.91	-	0.12	0.14	-	3.85	-	-	-	-
-	-	0.91	-	0.12	0.14	-	3.85	-	-	-	-
-	-	0.91	-	0.12	0.14	-	3.85	-	-	-	-
-	-	0.91	-	0.12	0.14	-	3.85	-	-	-	-
-	-	0.71	-	0.12	0.14	-	3.85	-	-	-	-
-	-	0.71	-	0.12	0.14	-	3.85	-	-	-	-
-	-	0.71	-	0.12	0.14	-	3.85	-	-	-	-
-	-	0.71	-	0.12	-	-	3.85	-	-	-	-
-	-	0.71	-	0.12	0.14	-	3.85	-	-	-	-

Source:Department of Agriculture and Construction Section of Districts.

表5-4.自來水供水普及率

年底 End of Year	人數(人)	
	行政區域人數 (A) Population in District	供水區域人數 Population in Served Area
民國 99 年 2010	25,200	25,200
民國 100 年 2011	25,069	25,069
民國 101 年 2012	25,034	25,034
民國 102 年 2013	24,914	24,914
民國 103 年 2014	24,896	24,896
民國 104 年 2015	24,921	24,921
民國 106 年 2017	24,758	24,758
民國 107 年 2018	24,690	24,690
民國 108 年 2019	24,554	24,554
民國 109 年 2020	24,522	24,522

資料來源：臺灣自來水公司。

備註：98年本市自來水管線已涵蓋所有行政區域，故行政區域人數=供水區域人數。

Table 5-4. Saturation of Water Supply

No. of Population (Persons)	供水普及率
實際供水人數 (B)	B/A×100 (%)
Actual Population Served	Percentage of Population Served
24,574	97.52
24,441	97.49
24,483	97.80
24,315	97.60
24,398	98.00
24,427	98.02
24,272	98.04
24,263	98.27
23,954	97.56
24,055	98.10

Source: Taiwan Water Corporation.

陸、金融財稅

VI. Finance and
Taxation

陸、財 稅

本區預算之編列在量入為出原則下，支出則以民政支出及交通支出為首要，民國109年度編列歲入706千元，較上年度729千元，計減少23千元，編列歲出82,401千元，較上年度79,287千元，計增加3,114千元。

一、歲入預算部份：

罰款及賠償收入：2千元，佔 0.28%

規費收入：269千元，佔 38.10%

財產收入：126千元，佔 17.85%

補助及協助收入：299千元，佔 42.35%

其他收入：10千元，佔 1.42%

二、歲入決算部份：

罰款及賠償收入：123千元，佔 10.18%

規費收入：343千元，佔 28.40%

財產收入：58千元，佔 4.80%

補助及協助收入：299千元，佔 24.75%

其他收入：385千元，佔31.87%

三、歲出預算部份：

民政支出：62,939千元，佔 76.38%

文化支出：1,264千元，佔 1.54%

農業支出：436千元，佔 0.53%

交通支出：16,457千元，佔 19.97%

福利服務支出：1,305千元，佔 1.58%

四、歲出決算部份：

民政支出：59,659千元，佔 78.19%

文化支出：1,163千元，佔 1.53%

農業支出：436千元，佔 0.57%

交通支出：13,739千元，佔 18.01%

福利服務支出：1,299千元，佔 1.70%

表6-1.本區歲入預決算—按來源別分

單位:新台幣千元

1.預算

年 度 別 Fiscal Year	總計 Total	稅課收入 Receipts from Taxes	工程受益費收入 Receipts from Charges on Benefits of Public Construction	罰款及賠償收入 Receipts from Fines and Indemnity	規費收入 Receipts from Fees
民國 99 年 2010	200,437	95,418	-	50	4,635
民國 100 年 2011	5,859	-	-	-	4,963
民國 101 年 2012	195	-	-	-	190
民國 102 年 2013	539	-	-	-	212
民國 103 年 2014	692	-	-	-	360
民國 104 年 2015	692	-	-	-	360
民國 105 年 2016	569	-	-	-	255
民國 106 年 2017	764	-	-	-	450
民國 107 年 2018	854	-	-	-	460
民國 108 年 2019	729	-	-	-	316
民國 109 年 2020	706	-	-	2	269

資料來源：本所會計室

說明:100年、101年規費收入差異大係因殯葬業務移至殯葬事業管理基金。

Table 6-1. Budget and Settled Account of Revenues by Respires

1.Budget				Unit : N.T. \$ 1,000	
信託管理收入 Receipts from Trust Management	財產收入 Receipts from Property	營業盈餘及事業收入 Profits of Public Business & Enterprises	補助及 協助收入 Subsidies	捐獻及贈與收入 Receipts from Donations and Gifts	其他收入 Other Receipts
-	62	-	95,309	-	4,963
-	10	-	876	-	10
-	5	-	-	-	-
-	5	-	302	-	20
-	5	-	299	-	28
-	5	-	299	-	28
-	5	-	299	-	10
-	5	-	299	-	10
-	85	-	299	-	10
-	104	-	299	-	10
-	126	-	299	-	10

Source: Accounting Office of Districts.

表6-1.本區歲入預決算－按來源別分(續完)

單位:新台幣千元

2.決算

年 度 別 Fiscal Year	總計 Total	稅課收入 Receipts from Taxes	工程受益費收入 Receipts from Charges on Benefits of Public Construction	罰款及賠償收入 Receipts from Fines and Indemnity	規費收入 Receipts from Fees
民 國 99 年 2010	152,504	103,711	2	70	9,200
民 國 100 年 2011	9,448	-	-	126	8,401
民 國 101 年 2012	3,289	-	-	202	310
民 國 102 年 2013	894	-	-	19	536
民 國 103 年 2014	3,255	-	-	630	362
民 國 104 年 2015	2,197	-	-	1,208	359
民 國 105 年 2016	1,563	-	-	513	506
民 國 106 年 2017	1,364	-	-	38	545
民 國 107 年 2018	837	-	-	21	359
民 國 108 年 2019	1,130	-	-	123	377
民 國 109 年 2020	1,208	-	-	123	343

資料來源：本所會計室

說明:100年、101年規費收入差異大係因殯葬業務移至臺南市殯葬事業管理基金。

Table 6-1. Budget and Settled Account of Revenues of Township Offices(Cont. End)

2.Settled						Unit : N.T. \$ 1,000
信託管理收入 Receipts from Trust Management	財產收入 Receipts from Property	營業盈餘及事業收入 Profits of Public Business & Enterprises	補助及協助收入 Subsidies	捐獻及贈與收入 Receipts from Donations and Gifts	其他收入 Other Receipts	
-	208	538	33,681	-	5,094	
-	6	-	890	-	25	
-	50	-	-	-	2,727	
-	6	-	302	-	31	
-	213	-	299	-	1,751	
-	156	-	299	-	175	
-	91	-	299	-	154	
-	134	-	299	-	348	
-	140	-	299	-	18	
-	207	-	299	-	124	
-	58	-	299	-	385	

Source: Accounting Office of Districts.

表6-2.本區歲出預算—按政事別分

單位:新台幣千元

1.預算

年度別 Fiscal Year	總計 Total	政權行使支出 Expenditure for Political Function	行政支出 Administrative Expenditure	民政支出 Civil Affairs Expenditure	財務支出 Financial Expenditure	教育支出 Expenditure for Education	文化支出 Expenditure for Culture	農業支出 Expenditure for Agriculture	工業支出 Expenditure for Industry	交通支出 Expenditure for Communication
民國 99年 2010	181,785	18,535	21,402	25,333	4,306	520	2,612	5,283	4,171	9,310
民國 100年 2011	94,251	-	-	70,824	-	-	1,802	3,023	-	16,432
民國 101年 2012	90,943	-	-	70,840	-	-	804	2,423	-	16,145
民國 102年 2013	97,498	-	-	73,284	-	-	3,243	517	-	19,388
民國 103年 2014	87,611	-	-	66,275	-	-	1,228	517	-	18,525
民國 104年 2015	85,872	-	-	63,781	-	-	1,080	1,387	-	18,365
民國 105年 2016	74,793	-	-	59,590	-	-	1,003	409	-	12,648
民國 106年 2017	76,642	-	-	59,096	-	-	999	401	-	15,006
民國 107年 2018	79,172	-	-	60,802	-	-	1,274	436	-	15,370
民國 108年 2019	79,287	-	-	60,793	-	-	1,264	436	-	15,488
民國 109年 2020	82,401	-	-	62,939	-	-	1,264	436	-	16,457

資料來源：本所會計室

Table 6-2. Budget and Settled Account of Expenditures of Township Offices

1. Budget											Unit : N.T. \$ 1,000
其他經濟服務 支出 Other Economic Service	社會保險 支出 Expenditure for Social Insurance	社會救助 支出 Expenditure for Social Relief	福利服務支 出 Expenditure for Beneficial Service	國民就業 支出 Expenditure for Employment Service	醫療保健 支出 Expenditure for Public Health	社區發展支 出 Community Development	環境保護支出 Expenditure for Environmental Protection	退休撫卹給 付支出 Exp. for Retirement Pay & Pensions	債務付息 支出 Exp. for Interest Payment	其他支出(含第 二預備金) Other Expenditure (Second Reserve Fund)	
3,202	-	433	8,117	-	-	3,017	28,308	42,432	-	4,804	
-	-	-	2,170	-	-	-	-	-	-	-	
-	-	-	731	-	-	-	-	-	-	-	
-	-	-	1,066	-	-	-	-	-	-	-	
-	-	-	1,066	-	-	-	-	-	-	-	
-	-	-	1,259	-	-	-	-	-	-	-	
-	-	-	1,143	-	-	-	-	-	-	-	
-	-	-	1,140	-	-	-	-	-	-	-	
-	-	-	1,290	-	-	-	-	-	-	-	
-	-	-	1,306	-	-	-	-	-	-	-	
-	-	-	1,305	-	-	-	-	-	-	-	

Source: Accounting Office of Districts.

表6-2.本區歲出預決算－按政事別分(續完)

單位:新台幣千元

2.決算

年度別 Fiscal Year	總計 Total	政權行使支出 Expenditure for Political Function	行政支出 Administrative Expenditure	民政支出 Civil Affairs Expenditure	財務支出 Financial Expenditure	教育支出 Expenditure for Education	文化支出 Expenditure for Culture	農業支出 Expenditure for Agriculture	工業支出 Expenditure for Industry	交通支出 Expenditure for Communicati on
民國 99年 2010	151,209	17,650	17,422	22,097	3,663	433	2,181	4,490	2,545	8,417
民國 100年 2011	85,358	-	-	63,631	-	-	1,785	2,784	-	15,041
民國 101年 2012	79,612	-	-	60,451	-	-	803	2,302	-	15,326
民國 102年 2013	87,498	-	-	65,529	-	-	2,865	517	-	17,570
民國 103年 2014	80,109	-	-	60,027	-	-	1,222	517	-	17,281
民國 104年 2015	77,650	-	-	58,095	-	-	1,079	1,316	-	15,904
民國 105年 2016	71,648	-	-	57,787	-	-	1,000	406	-	11,322
民國 106年 2017	74,281	-	-	58,102	-	-	998	391	-	13,703
民國 107年 2018	77,584	-	-	60,114	-	-	1,263	424	-	14,588
民國 108年 2019	75,630	-	-	58,901	-	-	1,260	436	-	13,879
民國 109年 2020	76,296	-	-	59,659	-	-	1,163	436	-	13,739

資料來源：本所會計室

Table 6-2. Budget and Settled Account of Expenditures of Township Offices(Cont. End)

2.Settled										
Unit : N.T. \$ 1,000										
其他經濟服務 支出 Other Economic Service	社會保險 支出 Expenditure for Social Insurance	社會救助 支出 Expenditure for Social Relief	福利服務支 出 Expenditure for Beneficial Service	國民就業 支出 Expenditure for Employment Service	醫療保健 支出 Expenditure for Public Health	社區發展支 出 Community Development	環境保護支 出 Expenditure for Environmental Protection	退休撫卹給 付支出 Exp. for Retirement Pay & Pensions	債務付息 支出 Exp. for Interest Payment	其他支出(含第 二預備金) Other Expenditure (Second Reserve Fund)
2,847	-	306	6,859	-	-	2,818	26,718	31,361	-	1,402
-	-	-	2,117	-	-	-	-	-	-	-
-	-	-	730	-	-	-	-	-	-	-
-	-	-	1,017	-	-	-	-	-	-	-
-	-	-	1,062	-	-	-	-	-	-	-
-	-	-	1,256	-	-	-	-	-	-	-
-	-	-	1,133	-	-	-	-	-	-	-
-	-	-	1,087	-	-	-	-	-	-	-
-	-	-	1,195	-	-	-	-	-	-	-
-	-	-	1,154	-	-	-	-	-	-	-
-	-	-	1,299	-	-	-	-	-	-	-

Source: Accounting Office of Districts.

柒、教育文化
VII、Education and
Culture

柒、教育

教育乃國家百年樹人大計，屬於長期性之投資，對國家經濟、社會、文化及國防均有深遠之影響，基於教育之良窳關係著國家盛衰，有關教育部門無不致力於精進教育措施、提高教育水準，並注重質與量之均衡發展，以配合國家經濟建設發展之需要。

在國民教育部分，本區現有市立國中1所、私立港明高中附設國中1所，國小5所，為落實國民義務教育，由區長及本所各課室主管、里幹事、社政人員及各校校長組成強迫入學委員會，加強宣導、導正及矯正之預防措施，如中輟生、逃學生等，109學年度本區境內國民中學計有2所，班級數42班，學生數1,704人，較上學年1,618人增加86人。國民小學5所，班級數54班，較上年度54班無增減班級，學生數1,006人，較上學年1,001人增加5人。其中男生518人佔 51.49%,女生488人佔 48.51%。

表7-1.區內國民中學概況

單位：所、人、班

學年度及設立別 SY, District & Founder		校數(所) No. of Schools (Schools)	教師數(人) No. of Teachers(Persons)			職員數(人) No. of Staffs(Persons)			班級數(班) No. of Classes(Classes)			
			合計 Total	男 Male	女 Female	合計 Total	男 Male	女 Female	合計 Total	七年級 7th Year	八年級 8th Year	九年級 9th Year
民國99年 2010	國立	-	-	-	-	-	-	-	-	-	-	-
	市立	1	41	13	28	8	2	6	17	5	6	6
	私立	-	-	-	-	-	-	-	30	10	10	10
縣立西港國中 私立港明高中	國立	1	41	13	28	8	2	6	17	5	6	6
	市立	-	-	-	-	-	-	-	30	10	10	10
	私立	-	-	-	-	-	-	-	-	-	-	-
民國100年 2011	國立	-	-	-	-	-	-	-	-	-	-	-
	市立	1	33	9	24	7	1	6	15	4	5	6
	私立	-	-	-	-	-	-	-	30	10	10	10
市立西港國中 私立港明高中	國立	1	33	9	24	7	1	6	15	4	5	6
	市立	-	-	-	-	-	-	-	30	10	10	10
	私立	-	-	-	-	-	-	-	-	-	-	-
民國101年 2012	國立	-	-	-	-	-	-	-	-	-	-	-
	市立	1	36	10	26	7	-	7	15	6	4	5
	私立	-	-	-	-	-	-	-	30	10	10	10
市立西港國中 私立港明高中附設國中	國立	1	36	10	26	7	-	7	15	6	4	5
	市立	-	-	-	-	-	-	-	30	10	10	10
	私立	-	-	-	-	-	-	-	-	-	-	-
民國102年 2013	國立	-	-	-	-	-	-	-	-	-	-	-
	市立	1	37	12	25	5	-	5	16	6	6	4
	私立	-	-	-	-	-	-	-	30	10	10	10
市立西港國中 私立港明高中附設國中	國立	1	37	12	25	5	-	5	16	6	6	4
	市立	-	-	-	-	-	-	-	30	10	10	10
	私立	-	-	-	-	-	-	-	-	-	-	-
民國103年 2014	國立	-	-	-	-	-	-	-	-	-	-	-
	市立	1	37	12	25	7	-	7	16	4	6	6
	私立	-	-	-	-	-	-	-	30	10	10	10
市立西港國中 私立港明高中附設國中	國立	1	37	12	25	7	-	7	16	4	6	6
	市立	-	-	-	-	-	-	-	30	10	10	10
	私立	-	-	-	-	-	-	-	-	-	-	-
民國104年 2015	國立	-	-	-	-	-	-	-	-	-	-	-
	市立	1	31	9	22	7	-	7	13	3	4	6
	私立	-	-	-	-	-	-	-	30	10	10	10
市立西港國中 私立港明高中附設國中	國立	1	31	9	22	7	-	7	13	3	4	6
	市立	-	-	-	-	-	-	-	30	10	10	10
	私立	-	-	-	-	-	-	-	-	-	-	-
民國105年 2016	國立	-	-	-	-	-	-	-	-	-	-	-
	市立	1	26	6	20	6	-	6	10	3	3	4
	私立	-	-	-	-	-	-	-	30	10	10	10
市立西港國中 私立港明高中附設國中	國立	1	26	6	20	6	-	6	10	3	3	4
	市立	-	-	-	-	-	-	-	30	10	10	10
	私立	-	-	-	-	-	-	-	-	-	-	-
民國106年 2017	國立	-	-	-	-	-	-	-	-	-	-	-
	市立	1	24	6	18	5	-	5	9	3	3	3
	私立	-	-	-	-	-	-	-	30	10	10	10
市立西港國中 私立港明高中附設國中	國立	1	24	6	18	5	-	5	9	3	3	3
	市立	-	-	-	-	-	-	-	30	10	10	10
	私立	-	-	-	-	-	-	-	-	-	-	-

資料來源：教育部統計處

說明：本表資料不含進修部且各校延修生人數併入三年級學生數。

Table 7-1. Summary of Junior High Schools in the District

Unit : Schools、Persons、Classes

學生數(人) No. of Students (Persons)									上學年度畢業生數(人) No. of Graduates, Last SY(Persons)		
合計 Total			七年級 7th Year		八年級 8th Year		九年級 9th Year		合計 Total	男 Male	女 Female
計 Sub-total	男 Male	女 Female	男 Male	女 Female	男 Male	女 Female	男 Male	女 Female			
-	-	-	-	-	-	-	-	-	-	-	-
536	267	269	59	83	120	80	88	106	213	99	114
1,558	1,068	490	347	163	346	174	375	153	538	356	182
536	267	269	59	83	120	80	88	106	213	99	114
1,558	1,068	490	347	163	346	174	375	153	538	356	182
-	-	-	-	-	-	-	-	-	-	-	-
426	222	204	44	43	60	80	118	81	194	88	106
1,515	1,007	508	333	167	332	165	342	176	521	370	151
426	222	204	44	43	60	80	118	81	194	88	106
1,515	1,007	508	333	167	332	165	342	176	521	370	151
-	-	-	-	-	-	-	-	-	-	-	-
389	180	209	72	82	48	47	60	80	172	97	75
1,477	955	522	295	193	324	161	336	168	518	341	177
389	180	209	72	82	48	47	60	80	172	97	75
1,477	955	522	295	193	324	161	336	168	518	341	177
-	-	-	-	-	-	-	-	-	-	-	-
413	197	216	73	85	71	83	53	48	140	70	70
1,462	933	529	315	174	293	195	325	160	502	334	168
413	197	216	73	85	71	83	53	48	140	70	70
1,462	933	529	315	174	293	195	325	160	502	334	168
-	-	-	-	-	-	-	-	-	-	-	-
411	205	206	60	39	74	83	71	84	93	46	47
1,440	905	535	310	173	302	170	293	192	483	325	158
411	205	206	60	39	74	83	71	84	93	46	47
1,440	905	535	310	173	302	170	293	192	483	325	158
-	-	-	-	-	-	-	-	-	-	-	-
335	171	164	36	36	60	45	75	83	151	68	83
1,432	905	527	302	184	299	174	304	169	485	293	192
335	171	164	36	36	60	45	75	83	151	68	83
1,432	905	527	302	184	299	174	304	169	485	293	192
-	-	-	-	-	-	-	-	-	-	-	-
255	137	118	41	36	38	38	58	44	133	56	77
1,418	876	542	278	187	296	179	302	176	473	304	169
255	137	118	41	36	38	38	58	44	133	56	77
1,418	876	542	278	187	296	179	302	176	473	304	169
-	-	-	-	-	-	-	-	-	-	-	-
233	121	112	42	38	42	36	37	38	94	52	42
1,368	840	528	278	171	266	180	296	177	478	302	176
233	121	112	42	38	42	36	37	38	94	52	42
1,368	840	528	278	171	266	180	296	177	478	302	176

Source: Bureau of Statistics M.O.E.

表7-1.區內國民中學概況

單位：所、人、班

學年度及設立別 SY, District & Founder	校數(所) No. of Schools (Schools)	教師數(人) No. of Teachers(Persons)			職員數(人) No. of Staffs(Persons)			班級數(班) No. of Classes(Classes)				
		合計	男	女	合計	男	女	合計	七年級	八年級	九年級	
		Total	Male	Female	Total	Male	Female	Total	7th Year	8th Year	9th Year	
民國107年 2018	國立	-	-	-	-	-	-	-	-	-	-	-
	市立	1	27	6	21	5	-	5	10	4	3	3
	私立	-	-	-	-	-	-	-	30	10	10	10
市立西港國中		1	27	6	21	5	-	5	10	4	3	3
私立港明高中附設國中		-	-	-	-	-	-	-	30	10	10	10
民國108年 2019	國立	-	-	-	-	-	-	-	-	-	-	-
	市立	1	28	6	22	6	1	5	10	3	4	3
	私立	-	-	-	-	-	-	-	30	10	10	10
市立西港國中		1	28	6	22	6	1	5	10	3	4	3
私立港明高中附設國中		-	-	-	-	-	-	-	30	10	10	10
民國109年 2020	國立	-	-	-	-	-	-	-	-	-	-	-
	市立	1	28	7	21	6	1	5	10	3	3	4
	私立	-	-	-	-	-	-	-	32	12	10	10
市立西港國中		1	28	7	21	6	1	5	10	3	3	4
私立港明高中附設國中		-	-	-	-	-	-	-	32	12	10	10

資料來源：教育部統計處

說明：本表資料不含進修部且各校延修生人數併入三年級學生數。

Table 7-1. Summary of Junior High Schools in the District

Unit : Schools、Persons、Classes

學生數 (人) No. of Students (Persons)									上學年度畢業生數(人) No. of Graduates, Last SY(Persons)		
合計 Total			七年級 7th Year		八年級 8th Year		九年級 9th Year		合計 Total	男 Male	女 Female
計 Sub-total	男 Male	女 Female	男 Male	女 Female	男 Male	女 Female	男 Male	女 Female			
-	-	-	-	-	-	-	-	-	-	-	-
254	128	126	42	48	45	40	41	38	72	35	37
1,345	809	536	275	188	269	167	265	181	473	296	177
254	128	126	42	48	45	40	41	38	72	35	37
1,345	809	536	275	188	269	167	265	181	473	296	177
-	-	-	-	-	-	-	-	-	-	-	-
244	126	118	38	29	42	48	46	41	72	35	35
1,374	830	544	287	196	271	181	272	167	445	264	181
244	126	118	38	29	42	48	46	41	72	35	35
1,374	830	544	287	196	271	181	272	167	445	264	181
-	-	-	-	-	-	-	-	-	-	-	-
227	118	109	35	30	40	29	43	50	82	43	39
1,477	851	626	315	245	271	201	265	180	440	273	167
227	118	109	35	30	40	29	43	50	82	43	39
1,477	851	626	315	245	271	201	265	180	440	273	167

Source: Bureau of Statistics M.O.E.

表7-2.區內國民小學概況

單位：所、人、班

學年度及設立別 SY & Founder	校數 (所) No. of Schools (Schools)	教師數(人) No. of Teachers(Persons)			職員數(人) No. of Staffs(Persons)			班級數(班) No. of Classes(Classess)							
		合計	男	女	合計	男	女	合計	一年級	二年級	三年級	四年級	五年級	六年級	
		Total	Male	Female	Total	Male	Female	Total	1st Year	2nd Year	3rd Year	4th Year	5th Year	6th Year	
民國99年 2010	國立	-	-	-	-	-	-	-	-	-	-	-	-	-	-
	市立	5	109	39	70	11	-	11	68	10	10	11	12	12	13
	私立	-	-	-	-	-	-	-	-	-	-	-	-	-	-
	縣立西港國小	1	37	10	27	2	-	2	23	3	3	4	4	4	5
	縣立港東國小	1	19	7	12	2	-	2	12	2	2	2	2	2	2
	縣立成功國小	1	20	8	12	2	-	2	12	2	2	2	2	2	2
	縣立後營國小	1	22	8	14	3	-	3	15	2	2	2	3	3	3
	縣立松林國小	1	11	6	5	2	-	2	6	1	1	1	1	1	1
民國100年 2011	國立	-	-	-	-	-	-	-	-	-	-	-	-	-	-
	市立	5	105	37	68	10	-	10	65	10	10	10	11	12	12
	私立	-	-	-	-	-	-	-	-	-	-	-	-	-	-
	縣立西港國小	1	35	9	26	2	-	2	22	3	3	3	5	4	4
	縣立港東國小	1	18	8	10	2	-	2	12	2	2	2	2	2	2
	縣立成功國小	1	20	8	12	2	-	2	12	2	2	2	2	2	2
	縣立後營國小	1	22	6	16	2	-	2	13	2	2	2	1	3	3
	縣立松林國小	1	10	6	4	2	-	2	6	1	1	1	1	1	1
民國101年 2012	國立	-	-	-	-	-	-	-	-	-	-	-	-	-	-
	市立	5	105	39	66	14	1	13	64	11	10	10	10	11	12
	私立	-	-	-	-	-	-	-	-	-	-	-	-	-	-
	市立西港國小	1	35	10	25	3	-	3	20	3	3	3	3	4	4
	市立港東國小	1	17	7	10	2	-	2	12	2	2	2	2	2	2
	市立成功國小	1	20	8	12	2	-	2	12	2	2	2	2	2	2
	市立後營國小	1	22	8	14	5	1	4	14	3	2	2	2	2	3
	市立松林國小	1	11	6	5	2	-	2	6	1	1	1	1	1	1
民國102年 2013	國立	-	-	-	-	-	-	-	-	-	-	-	-	-	-
	市立	5	100	34	66	16	3	13	63	10	11	10	10	11	11
	私立	-	-	-	-	-	-	-	-	-	-	-	-	-	-
	市立西港國小	1	34	8	26	4	-	4	21	4	3	3	3	4	4
	市立港東國小	1	17	5	12	2	-	2	12	2	2	2	2	2	2
	市立西港區成功國小	1	18	7	11	2	-	2	11	1	2	2	2	2	2
	市立後營國小	1	19	8	11	5	2	3	13	2	3	2	2	2	2
	市立松林國小	1	12	6	6	3	1	2	6	1	1	1	1	1	1
民國103年 2014	國立	-	-	-	-	-	-	-	-	-	-	-	-	-	-
	市立	5	103	33	70	17	3	14	59	9	10	10	10	10	10
	私立	-	-	-	-	-	-	-	-	-	-	-	-	-	-
	市立西港國小	1	35	7	28	4	-	4	20	4	4	3	3	3	3
	市立港東國小	1	18	6	12	2	-	2	11	1	2	2	2	2	2
	市立西港區成功國小	1	18	7	11	3	-	3	10	1	1	2	2	2	2
	市立後營國小	1	20	8	12	5	2	3	12	2	2	2	2	2	2
	市立松林國小	1	12	5	7	3	1	2	6	1	1	1	1	1	1
民國104年 2015	國立	-	-	-	-	-	-	-	-	-	-	-	-	-	-
	市立	5	100	32	68	16	3	13	57	9	9	10	10	9	10
	私立	-	-	-	-	-	-	-	-	-	-	-	-	-	-
	市立西港國小	1	35	9	26	4	-	4	20	3	4	4	3	3	3
	市立港東國小	1	16	5	11	2	-	2	9	1	1	2	2	1	2
	市立西港區成功國小	1	19	8	11	2	-	2	10	2	1	1	2	2	2
	市立後營國小	1	18	5	13	5	2	3	12	2	2	2	2	2	2
	市立松林國小	1	12	5	7	3	1	2	6	1	1	1	1	1	1
民國105年 2016	國立	-	-	-	-	-	-	-	-	-	-	-	-	-	-
	市立	5	102	38	64	17	3	14	56	8	9	9	10	11	9
	私立	-	-	-	-	-	-	-	-	-	-	-	-	-	-
	市立西港國小	1	37	15	22	4	-	4	21	3	3	4	4	4	3
	市立港東國小	1	16	6	10	2	-	2	8	1	1	1	2	2	1
	市立西港區成功國小	1	16	8	8	3	-	3	9	1	2	1	1	2	2
	市立後營國小	1	21	4	17	5	2	3	12	2	2	2	2	2	2
	市立松林國小	1	12	5	7	3	1	2	6	1	1	1	1	1	1

說明：本表資料不含進修部且各校延修生人數併入三年級學生數。

Table 7-2. Summary of Primary Schools in the District

Unit : Schools、Persons、Classes

學生數(人)																No. of Students(Persons)			上學年度畢業生人數 No. of Graduates, Last SY(Persons)		
合計 Total			一年級 1st Year		二年級 2nd Year		三年級 3rd Year		四年級 4th Year		五年級 5th Year		六年級 6th Year		合計 Total	男 Male	女 Female				
計 Sub-total	男 Male	女 Female	男 Male	女 Female	男 Male	女 Female	男 Male	女 Female	男 Male	女 Female	男 Male	女 Female	男 Male	女 Female							
1,313	678	635	88	86	83	79	111	94	128	129	124	131	144	116	287	135	152				
-	-	-	-	-	-	-	-	-	-	-	-	-	-	-	-	-	-				
544	283	261	42	43	36	26	41	51	57	43	55	49	52	49	108	54	54				
275	144	131	17	13	19	21	27	11	26	31	27	29	28	26	80	39	41				
210	102	108	17	13	13	18	20	12	14	25	17	21	21	19	41	19	22				
200	99	101	9	13	10	11	16	14	19	22	17	26	28	15	42	16	26				
84	50	34	3	4	5	3	7	6	12	8	8	6	15	7	16	7	9				
-	-	-	-	-	-	-	-	-	-	-	-	-	-	-	-	-	-				
1,229	622	607	86	87	89	86	78	80	114	95	130	128	125	131	267	150	117				
-	-	-	-	-	-	-	-	-	-	-	-	-	-	-	-	-	-				
517	271	246	42	32	40	42	32	29	42	52	60	42	55	49	105	55	50				
259	133	126	12	19	19	14	19	20	28	11	26	32	29	30	53	27	26				
193	94	99	14	16	17	13	12	17	21	10	14	23	16	20	41	22	19				
186	86	100	16	13	10	13	10	11	16	15	18	23	16	25	44	29	15				
74	38	36	2	7	3	4	5	3	7	7	12	8	9	7	24	17	7				
-	-	-	-	-	-	-	-	-	-	-	-	-	-	-	-	-	-				
1,132	566	566	80	94	86	85	86	82	76	83	110	96	128	126	255	124	131				
-	-	-	-	-	-	-	-	-	-	-	-	-	-	-	-	-	-				
473	241	232	31	39	42	32	38	39	31	28	41	53	58	41	102	54	48				
231	121	110	20	13	12	18	19	14	18	22	26	11	26	32	60	29	31				
190	93	97	13	16	15	17	18	12	11	19	22	11	14	22	36	16	20				
173	79	94	14	23	14	12	8	12	11	11	14	14	18	22	41	16	25				
65	32	33	2	3	3	6	3	5	5	3	7	7	12	9	16	9	7				
-	-	-	-	-	-	-	-	-	-	-	-	-	-	-	-	-	-				
1,051	533	518	94	88	81	92	89	83	87	81	73	82	109	92	253	127	126				
-	-	-	-	-	-	-	-	-	-	-	-	-	-	-	-	-	-				
468	232	236	47	47	34	39	43	31	39	38	29	28	40	53	99	58	41				
201	119	82	25	8	19	13	13	17	19	14	17	21	26	9	57	25	32				
180	92	88	12	14	12	16	16	17	18	12	11	19	23	10	36	14	22				
148	67	81	8	10	14	22	14	12	8	12	10	11	13	14	40	18	22				
54	23	31	2	9	2	2	3	6	3	5	6	3	7	6	21	12	9				
-	-	-	-	-	-	-	-	-	-	-	-	-	-	-	-	-	-				
1,007	505	502	86	74	94	91	81	93	90	82	83	81	71	81	201	109	92				
-	-	-	-	-	-	-	-	-	-	-	-	-	-	-	-	-	-				
471	246	225	51	36	48	49	34	41	47	31	37	39	29	29	93	40	53				
185	103	82	14	11	24	8	19	13	12	16	17	13	17	21	35	26	9				
169	77	92	10	13	12	14	13	17	14	18	19	11	9	19	33	23	10				
125	55	70	5	8	8	10	12	20	13	11	7	12	10	9	27	13	14				
57	24	33	6	6	2	10	3	2	4	6	3	6	6	3	13	7	6				
-	-	-	-	-	-	-	-	-	-	-	-	-	-	-	-	-	-				
1,034	523	511	75	80	91	77	98	89	86	98	89	86	84	81	152	71	81				
-	-	-	-	-	-	-	-	-	-	-	-	-	-	-	-	-	-				
492	254	238	29	41	52	39	51	47	38	42	46	31	38	38	58	29	29				
175	101	74	16	9	14	10	23	8	19	16	12	17	17	14	38	17	21				
178	86	92	17	17	10	13	13	13	13	18	15	20	18	11	28	9	19				
123	52	71	6	8	6	9	8	10	13	20	12	12	7	12	19	10	9				
66	30	36	7	5	9	6	3	11	3	2	4	6	4	6	9	6	3				
-	-	-	-	-	-	-	-	-	-	-	-	-	-	-	-	-	-				
1,010	509	501	66	72	77	81	88	76	101	92	86	96	91	84	167	85	82				
-	-	-	-	-	-	-	-	-	-	-	-	-	-	-	-	-	-				
501	259	242	42	37	31	41	50	40	52	49	37	43	47	32	78	39	39				
157	90	67	7	8	13	9	14	10	22	8	21	15	13	17	31	17	14				
170	74	96	6	14	18	19	10	13	13	13	12	18	15	19	29	18	11				
113	51	62	5	5	6	7	5	8	10	11	12	19	13	12	19	7	12				
69	35	34	6	8	9	5	9	5	4	11	4	1	3	4	10	4	6				

表7-2.區內國民小學概況(續完)

單位：所、人、班

學年度及設立別 SY & Founder	校數 (所) No. of Schools (Schools)	教師數(人) No. of Teachers(Persons)			職員數(人) No. of Staffs(Persons)			班級數(班) No. of Classes(Classess)							
		合計 Total	男 Male	女 Female	合計 Total	男 Male	女 Female	合計 Total	一年級 1st Year	二年級 2nd Year	三年級 3rd Year	四年級 4th Year	五年級 5th Year	六年級 6th Year	
民國106年 2017	國立 市立 私立	- 5 -	- 99 -	- 38 -	- 61 -	- 16 -	- 3 -	- 13 -	- 55 -	- 8 -	- 8 -	- 9 -	- 9 -	- 11 -	- 10 -
市立西港國小		1	38	16	22	4	-	4	21	3	3	3	4	5	3
市立港東國小		1	14	6	8	2	-	2	8	1	1	1	1	2	2
市立西港區成功國小		1	16	8	8	3	-	3	8	1	1	2	1	1	2
市立後營國小		1	20	4	16	4	2	2	12	2	2	2	2	2	2
市立松林國小		1	11	4	7	3	1	2	6	1	1	1	1	1	1
民國107年 2018	國立 市立 私立	- 5 -	- 96 -	- 33 -	- 63 -	- 17 -	- 2 -	- 15 -	- 54 -	- 9 -	- 8 -	- 8 -	- 9 -	- 10 -	- 10 -
市立西港國小		1	38	14	24	4	-	4	21	3	3	3	3	5	4
市立港東國小		1	12	3	9	2	-	2	7	1	1	1	1	1	2
市立西港區成功國小		1	16	7	9	3	-	3	8	2	1	1	2	1	1
市立後營國小		1	19	4	15	5	1	4	12	2	2	2	2	2	2
市立松林國小		1	11	5	6	3	1	2	6	1	1	1	1	1	1
民國108年 2019	國立 市立 私立	- 5 -	- 98 -	- 36 -	- 62 -	- 17 -	- 1 -	- 16 -	- 54 -	- 9 -	- 9 -	- 8 -	- 8 -	- 11 -	- 9 -
市立西港國小		1	39	14	25	4	-	4	22	4	3	3	3	5	4
市立港東國小		1	12	3	9	2	-	2	6	1	1	1	1	1	1
市立西港區成功國小		1	16	7	9	3	-	3	8	1	2	1	1	2	1
市立後營國小		1	19	6	13	5	1	4	12	2	2	2	2	2	2
市立松林國小		1	12	6	6	3	-	3	6	1	1	1	1	1	1
民國109年 2020	國立 市立 私立	- 5 -	- 100 -	- 37 -	- 63 -	- 17 -	- 1 -	- 16 -	- 54 -	- 8 -	- 9 -	- 10 -	- 8 -	- 9 -	- 10 -
市立西港國小		1	39	16	23	4	-	4	22	3	4	4	3	4	4
市立港東國小		1	12	3	9	2	-	2	6	1	1	1	1	1	1
市立西港區成功國小		1	16	6	10	3	-	3	8	1	1	2	1	1	2
市立後營國小		1	21	8	13	5	1	4	12	2	2	2	2	2	2
市立松林國小		1	12	4	8	3	-	3	6	1	1	1	1	1	1

說明：本表資料不含進修部且各校延修生人數併入三年級學生數。

Table 7-2. Summary of Primary Schools in the District(Cont.End)

Unit : Schools、Persons、Classes

學生數(人)															No. of Students(Persons)			上學年度畢業生人數 No. of Graduates, Last SY(Persons)		
合計 Total			一年級 1st Year		二年級 2nd Year		三年級 3rd Year		四年級 4th Year		五年級 5th Year		六年級 6th Year		合計	男	女			
計 Sub-total	男 Male	女 Female	男 Male	女 Female	男 Male	女 Female	男 Male	女 Female	男 Male	女 Female	男 Male	女 Female	男 Male	女 Female	Total	Male	Female			
-	-	-	-	-	-	-	-	-	-	-	-	-	-	-	-	-	-			
995	508	487	74	72	70	67	81	81	95	78	101	93	87	96	176	92	84			
-	-	-	-	-	-	-	-	-	-	-	-	-	-	-	-	-	-			
514	259	255	39	41	43	35	34	43	54	42	51	51	38	43	80	48	32			
138	87	51	10	4	7	7	13	7	14	10	22	8	21	15	30	13	17			
160	73	87	11	15	6	13	19	17	12	12	14	12	11	18	34	15	19			
100	46	54	6	3	5	5	6	8	6	8	10	11	13	19	25	13	12			
83	43	40	8	9	9	7	9	6	9	6	4	11	4	1	7	3	4			
-	-	-	-	-	-	-	-	-	-	-	-	-	-	-	-	-	-			
1,001	524	477	96	77	74	78	69	67	86	82	96	81	103	92	184	87	97			
-	-	-	-	-	-	-	-	-	-	-	-	-	-	-	-	-	-			
516	263	253	39	39	39	44	42	35	39	43	54	42	50	50	82	38	44			
127	79	48	12	11	9	5	7	7	13	7	14	10	24	8	36	21	15			
167	89	78	24	6	11	16	8	13	19	18	12	13	15	12	29	11	18			
90	43	47	10	12	6	4	4	4	7	7	6	9	10	11	32	13	19			
101	50	51	11	9	9	9	8	8	8	7	10	7	4	11	5	4	1			
-	-	-	-	-	-	-	-	-	-	-	-	-	-	-	-	-	-			
1,001	521	480	88	94	101	79	75	77	71	70	88	80	98	80	197	103	94			
-	-	-	-	-	-	-	-	-	-	-	-	-	-	-	-	-	-			
519	264	255	43	49	44	40	40	43	43	38	39	43	55	42	102	50	52			
118	71	47	15	7	12	11	9	5	8	7	13	7	14	10	32	24	8			
157	82	75	9	16	24	6	9	14	8	12	19	15	13	12	27	15	12			
92	44	48	8	10	10	12	8	5	4	5	8	7	6	9	21	10	11			
115	60	55	13	12	11	10	9	10	8	8	9	8	10	7	15	4	11			
-	-	-	-	-	-	-	-	-	-	-	-	-	-	-	-	-	-			
1,006	518	488	87	87	88	97	101	79	78	75	74	70	90	80	176	99	77			
-	-	-	-	-	-	-	-	-	-	-	-	-	-	-	-	-	-			
515	254	261	39	46	44	52	44	38	43	42	43	39	41	44	96	55	41			
119	74	45	15	8	15	7	12	11	9	5	9	7	14	7	24	14	10			
158	82	76	12	15	9	15	24	8	10	13	8	11	19	14	25	13	12			
93	49	44	12	5	8	10	10	12	7	5	5	5	7	7	14	7	7			
121	59	62	9	13	12	13	11	10	9	10	9	8	9	8	17	10	7			

捌、衛生
VIII、Health

捌、衛生

本區衛生事業經多年來的努力已具良好基礎，對各種傳染疾病之防治、婦幼衛生、家庭計畫、成人病防治、心理衛生、家戶衛生等工作均有良好成效。

一、醫療人員數

109年資料尚未公布，故無資料。民國108年底醫事人員執業人數共有79人，其西醫師7人佔8.86%，中醫師1人佔1.27%，牙醫師3人佔3.80%，藥師(含藥劑生)14人佔17.72%，各類檢驗師(含醫事檢驗師)1人佔 1.26%，護理師、護士等53人佔67.09%。

二、傳染病預防接種人次

109年傳染病預防接種卡介苗70人次、五合一疫苗139人次、白喉破傷風非細胞性百日咳及不活化小兒麻痺混合疫苗122人次、B型肝炎疫苗54人次、水痘疫苗55人次、麻疹、腮腺炎、德國麻疹混合疫苗178人次、活性減毒日本腦炎疫苗389人次、A型肝炎疫苗152人次、13價結合型肺炎鏈球菌疫苗103人次。

三、藥商家數

民國109年本區境內藥商登記家數共有59家，其中中藥商18家佔30.51%，西藥商5家佔8.47%，醫療器材商34家佔57.63%最多。

表8-1.醫療機構及其他醫事機構開（執）業醫事人員數

單位：人

年底別 End of Year	總計 Grand Total	西醫師 Western Medicine Physicians	中醫師 Doctor of Chinese Medicine	牙醫師 Dentists	藥師 Pharmacists
民國 99 年 2010	62	8	2	2	9
民國 100 年 2011	62	6	2	2	12
民國 101 年 2012	68	8	2	2	11
民國 102 年 2013	65	8	2	2	11
民國 103 年 2014	65	8	2	2	12
民國 104 年 2015	65	8	2	2	11
民國 105 年 2016	64	9	1	2	11
民國 106 年 2017	69	8	1	2	11
民國 107 年 2018	76	8	1	2	11
民國 108 年 2019	79	7	1	3	12
民國 109 年 2020

資料來源：衛生福利部

Table 8-1. Number of Registered Medical Personnel in Hospitals, Clinics, and Other Medical Care Institutions

Unit : Person

藥劑生 Assistant Pharmacist	醫事檢驗師 Medical Technologists	醫事檢驗生 Medical Technicians	醫用放射線技術 師(士) Radiotherapist (Assitant)	醫事放射士 Radiotherapist Techn ologists (Technicians)	護理師 Registered Professional Nurses	護士 Registered Nurses
1	1	-	-	-	23	16
1	-	-	-	-	23	16
1	1	-	-	-	24	19
1	1	-	-	-	23	17
1	1	-	-	-	24	15
1	1	-	-	-	25	15
2	1	-	-	-	26	12
2	1	-	-	-	34	10
2	1	-	-	-	37	14
2	1	-	-	-	40	13
...

Source: Ministry of Health and Welfare.

表8-1.醫療機構及其他醫事機構開（執）業醫事人員數(續完)

單位：人

年底別 End of Year	助產師 Midwives	助產士 Registered Professional Midwives	鑲牙生 Assistant Dentist	營養師 Nutritionist	物理治療師 Physical Therapist	物理治療生 Physical Therapy Technicians	職能治療師 Occupational Therapist
民國 99 年 2010	-	-	-	-	-	-	-
民國 100 年 2011	-	-	-	-	-	-	-
民國 101 年 2012	-	-	-	-	-	-	-
民國 102 年 2013	-	-	-	-	-	-	-
民國 103 年 2014	-	-	-	-	-	-	-
民國 104 年 2015	-	-	-	-	-	-	-
民國 105 年 2016	-	-	-	-	-	-	-
民國 106 年 2017	-	-	-	-	-	-	-
民國 107 年 2018	-	-	-	-	-	-	-
民國 108 年 2019	-	-	-	-	-	-	-
民國 109 年 2020

資料來源：衛生福利部

Table 8-1. Number of Registered Medical Personnel in Hospitals, Clinics, and Other Medical Care Institutions(Cont. End)

Unit : Person

職能治療生 Occupational Therapy Technicians	臨床諮商心理師 Clinical、 Counseling Psychologist	諮商心理師 Clinical、 Counseling Psychologist	呼吸治療師 Breathing Therapist	語言治療師 Speech Language Pathologist	聽力師 Audiologist	牙體技術 師 Dental technician	牙體技術師(生) Dental Technologist (Assitant)
-	-	-	-	-	-	-	-
-	-	-	-	-	-	-	-
-	-	-	-	-	-	-	-
-	-	-	-	-	-	-	-
-	-	-	-	-	-	-	-
-	-	-	-	-	-	-	-
-	-	-	-	-	-	-	-
-	-	-	-	-	-	-	-
-	-	-	-	-	-	-	-
-	-	-	-	-	-	-	-
...

Source:Ministry of Health and Welfare.

表8-2.醫療院所數及各類病床數、救護車輛數

單位：家、床

年底 End of Year	院所家數合計 No. of Hospitals and Clinics, Total	醫院 家數 No. of Hospitals	診所 家數 No. of Clinics	醫療院所病 床數 No. of Beds in Hospitals and Clinics	醫院開放病床數		
					合計 Total	一般病床	
						急性病床 Acute Beds	
						急性一般病床 General Beds	精神急性一般病床 Psychiatric Beds
民國 99 年 2010	11	-	11	4	-	-	-
民國 100 年 2011	10	-	10	-	-	-	-
民國 101 年 2012	10	-	10	-	-	-	-
民國 102 年 2013	10	-	10	-	-	-	-
民國 103 年 2014	10	-	10	-	-	-	-
民國 104 年 2015	10	-	10	-	-	-	-
民國 105 年 2016	9	-	9	-	-	-	-
民國 106 年 2017	9	-	9	-	-	-	-
民國 107 年 2018	9	-	9	-	-	-	-
民國 108 年 2019	9	-	9	-	-	-	-
民國 109 年 2020

資料來源：衛生福利部

表8-2.醫療院所數及各類病床數、救護車輛數(續1)

單位：家、床

年底別 End of Year	醫院開放病床數				
	特殊病床				
	嬰兒病床 Infant Care Beds	急診觀察床 Emergency Observation Beds	安寧病床 Palliative Care Beds	慢性呼吸照護病床 Chronic Respiratory Care Beds	亞急性呼吸照護病床 Subacute Respiratory Care Beds
民國 99 年 2010	-	-	-	-	-
民國 100 年 2011	-	-	-	-	-
民國 101 年 2012	-	-	-	-	-
民國 102 年 2013	-	-	-	-	-
民國 103 年 2014	-	-	-	-	-
民國 104 年 2015	-	-	-	-	-
民國 105 年 2016	-	-	-	-	-
民國 106 年 2017	-	-	-	-	-
民國 107 年 2018	-	-	-	-	-
民國 108 年 2019	-	-	-	-	-
民國 109 年 2020

資料來源：衛生福利部

表8-2.醫療院所數及各類病床數、救護車輛數(續完)

單位：家、床

年底別 End of Year	醫院開放病床數No. of Beds in Hospitals				精神科日間照護人數 (人) No. of People of Psychiatric Day Care (Persons)
	特殊病床Special Beds				
	負壓隔離病床 Negative- pressure Isolation Beds	骨髓移植病床 Bone Marrow Transplantation Beds	性侵害犯罪加害人強制治療病 床 Sex Offender Compulsory Treatment Beds	其他 Others	
民國 99 年 2010	-	-	-	-	-
民國 100 年 2011	-	-	-	-	-
民國 101 年 2012	-	-	-	-	-
民國 102 年 2013	-	-	-	-	-
民國 103 年 2014	-	-	-	-	-
民國 104 年 2015	-	-	-	-	-
民國 105 年 2016	-	-	-	-	-
民國 106 年 2017	-	-	-	-	-
民國 107 年 2018	-	-	-	-	-
民國 108 年 2019	-	-	-	-	-
民國 109 年 2020

資料來源：衛生福利部

Table 8-2. Number of Hospitals and Clinics, Various Beds, and Ambulances(Cont. End)

Unit: Units, Beds

診所Clinics						醫院救護車（輛） No. of Ambulances of Hospitals (Vehicles)
合計 Total	觀察床 ObservationBeds	嬰兒床 Nursery Beds	血液透析床 Hemodialysis Beds	腹膜透析床 Peritoneal Dialysis Beds	產科病床 Maternity Beds	
4	4	-	-	-	-	-
-	-	-	-	-	-	-
-	-	-	-	-	-	-
-	-	-	-	-	-	-
-	-	-	-	-	-	-
-	-	-	-	-	-	-
-	-	-	-	-	-	-
-	-	-	-	-	-	-
-	-	-	-	-	-	-
...

Source: Ministry of Health and Welfare.

表8-3.預防接種工作

單位：人次

年 Year	卡介苗 B.C.G		白喉、百日咳、破傷風、b型嗜血桿菌、 小兒麻痺 混合疫苗 Diphtheria, Whooping Cough & Tetanus, Haemophilus Influenzae Type B, Poliomyelitis Combined						
	第一劑 1st dose	其他 Others	第一劑 1st dose	第二劑 2nd dose	第三劑 3rd dose	第四劑 4th dose	其他 Others		
民國99年 2010	48	-	5	7	5	7	-		
民國100年 2011	46	-	41	36	43	53	-		
年 Year	卡介苗 B.C.G		五合一疫苗（白喉、破傷風、非細胞性百日咳、不 活化小兒麻痺、b型嗜血桿菌混合疫苗） 5-in-1 DTaP-Hib-IPV Vaccine (Diphtheria and Tetanus Toxoid with Acellular Pertussis, Inactivated Polio and Haemophilus Influenzae Type b Vaccine)				減量破傷風白 喉非細胞性百 日咳及不活化 小兒麻痺混合 疫苗 Tdap Vaccine and Inactivated Polio Vaccine	破傷風減 量白喉混 合疫苗 D.T. or Td	
	單一劑 Single Dose	其他 Others	第一劑 1st Dose	第二劑 2nd Dose	第三劑 3rd Dose	第四劑 4th Dose	單一劑 Single Dose	其他 Others	
民國101年 2012	63	-	54	60	59	53	-	2	
民國102年 2013	49	-	38	42	34	71	156	-	
民國103年 2014	46	-	36	29	33	8	113	-	
民國104年 2015	51	-	40	36	37	45	49	-	
民國105年 2016	37	-	23	35	48	57	82	-	

資料來源：衛生福利部

Table 8-3. Immunization

Unit: Person-times

小兒麻痺口服疫苗 Poliomyelitis		破傷風減量白喉 混合疫苗 Diphtheria & Tetanus Combined		麻疹疫苗 Measles		德國麻疹、麻 疹、 腮腺炎混合疫苗 R.M.M		
國小一年級 1st Grade	其他 Others	國小一年級 1st Grade	其他 Others	單一劑 Single dose	其他 Others	單一劑 Single dose	其他 Others	
34		79	-	2	-	-	56	-
-		-	-	-	-	-	46	-

不活化小 兒麻痺疫 苗 Inactivated Polio Vaccine	B型肝炎免疫球 蛋白 Hepatitis B Immunoglobulin	B型肝炎疫苗 Hepatitis B Vaccine				水痘疫苗 Varicella Vaccine	
		第一劑 1st Dose	第二劑 2nd Dose	第三劑 3rd Dose	其他 Others	單一劑 Single Dose	其他 Others
其他 Others	單一劑 Single Dose	4	47	57	-	46	-
-	-	1	34	36	-	60	-
-	-	2	34	39	-	43	-
-	-	1	36	46	-	44	-
-	-	-	18	47	-	60	-

Source: Ministry of Health and Welfare.

表8-3.預防接種工作(續 1)

單位：人次

年底別 End of Year	德國麻疹疫苗 Rubella		日本腦炎疫苗 Japanese Encephalitis				
	育齡婦女 Childbearing ages Women	其他 Others	第一劑 1st dose	第二劑 2nd dose	第三劑 3rd dose	追加 Booster	其他 Others
民國 99 年 2010	12	175	87	91	103	165	2
民國 100 年 2011	-	-	73	70	101	175	-
年及區別 Year & Districts	麻疹、腮腺炎、德國麻疹混合疫苗 M. M. R.				日本腦炎 Japanese Encephalitis		
	第一劑 1st Dose	第二劑 2nd Dose	其他 Others	育齡婦女 Child-bearing Women	第一劑 1st Dose	第二劑 2nd Dose	第三劑 3rd Dose
民國 101 年 2012	45	1	-	5	58	61	82
民國 102 年 2013	62	154	-	3	75	75	64
民國 103 年 2014	44	119	-	-	53	54	86
民國 104 年 2015	42	84	-	-	70	71	63
民國 105 年 2016	61	98	-	-	56	62	85

資料來源：衛生福利部

Table 8-3. Immunization(Cont. 1)

Unit: Person-times

B型肝炎 Hepatiti B					水痘疫苗 Chickenpox Vaccine		A型肝炎疫苗 HepatitiA Vaccine		
免疫球蛋白 Immunoglobulin	疫苗 Vaccine				單一劑 Single dose	其他 Others	單一劑 Single dose	第二劑 2nd dose	其他 Others
單一劑 Single dose	第一劑 1st dose	第二劑 2nd dose	第三劑 3rd dose	其他 Others	單一劑 Single dose	其他 Others	單一劑 Single dose	第二劑 2nd dose	其他 Others
-	4	31	34	-	61	-	-	-	-
-	1	35	41	-	41	-	-	-	-
疫苗 Vaccine		A型肝炎疫苗 Hepatitis A Vaccine			結合型肺炎鏈球菌疫苗 Pneumococcal Conjugate Vaccine				
第四劑 4th Dose	其他 Others	第一劑 1st Dose	第二劑 2nd Dose	其他 Others	第一劑 1st Dose	第二劑 2nd Dose	第三劑 3rd Dose	第四劑 4th Dose	
174	-	-	-	-	257	86	70	51	
177	-	-	-	-	141	2	-	-	
98	-	-	-	-	224	43	1	7	
111	-	-	-	-	90	80	28	6	
106	-	-	-	-	31	36	50	8	

Source: Ministry of Health and Welfare.

表8-3.預防接種工作(續2)

單位：人次

年 Year	卡介苗 B.C.G		五合一疫苗（白喉、破傷風、非細胞性百日咳、不活化小兒麻痺、b型嗜血桿菌混合疫苗） 5-in-1 DTaP-Hib-IPV Vaccine （Diphtheria and Tetanus Toxoid with Acellular Pertussis, Inactivated Polio and Haemophilus Influenzae Type b Vaccine）				六合一疫苗 （白喉、破傷風、非細胞性百日咳、b型嗜血桿菌、不活化小兒麻痺及B型肝炎混合疫苗） 6in1 DTaP-IPV-HibHepB
	單一劑Single Dose	其他Others	第一劑 1st Dose	第二劑 2nd Dose	第三劑 3rd Dose	第四劑 4th Dose	第三劑 3rd Dose
民國 106 年 2017	163	-	119	112	17	235	102
年 Year	卡介苗 B.C.G		五合一疫苗（白喉、破傷風、非細胞性百日咳、不活化小兒麻痺、b型嗜血桿菌混合疫苗） 5-in-1 DTaP-Hib-IPV Vaccine （Diphtheria and Tetanus Toxoid with Acellular Pertussis, Inactivated Polio and Haemophilus Influenzae Type b Vaccine）				白喉破傷風非細胞性百日咳及不活化小兒麻痺混合疫苗 （Dtap-IPV/Tdap-IPV）
	單一劑Single Dose	其他Others	第一劑 1st Dose	第二劑 2nd Dose	第三劑 3rd Dose	第四劑 4th Dose	單一劑 Single Dose
民國 107 年 2018	154	-	140	142	33	169	138
民國 108 年 2019	56	-	20	30	38	50	119
民國 109 年 2020	70	-	23	23	39	54	122

資料來源：衛生福利部

Table 8-3. Immunization(Cont. 2)

減量破傷風白喉非細胞性百日咳及不活化小兒麻痺混合疫苗 Tdap Vaccine and Inactivated Polio Vaccine	破傷風減量白喉混合疫苗 D.T. or Td	不活化小兒麻痺疫苗 Inactivated Polio Vaccine	B型肝炎免疫球蛋白 Hepatitis B Immunoglobulin	B型肝炎疫苗 Hepatitis B Vaccine				水痘疫苗 Varicella Vaccine	
				第一劑 1st Dose	第二劑 2nd Dose	第三劑 3rd Dose	其他 Others	單一劑 Single Dose	其他 Others
單一劑 Single Dose	其他 Others	其他 Others	單一劑 Single Dose	第一劑 1st Dose	第二劑 2nd Dose	第三劑 3rd Dose	其他 Others	單一劑 Single Dose	其他 Others
151	-	-	-	159	166	49	-	158	-

破傷風減量白喉混合疫苗 D.T. or Td	不活化小兒麻痺疫苗 Inactivated Polio Vaccine	B型肝炎免疫球蛋白 Hepatitis B Immunoglobulin	B型肝炎疫苗 Hepatitis B Vaccine				水痘疫苗 Varicella Vaccine	
其他 Others			單一劑 Single Dose	第一劑 1st Dose	第二劑 2nd Dose	第三劑 3rd Dose	其他 Others	單一劑 Single Dose
-	-	1	140	134	34	-	177	-
-	-	-	-	13	41	-	43	-
-	-	-	-	16	38	-	55	-

Source: Ministry of Health and Welfare.

表8-3.預防接種工作(續完)

單位：人次

年 Year	麻疹、腮腺炎、德國麻疹混合疫苗 M. M. R.				日本腦炎疫苗(鼠腦製備) Japanese encephalitis vaccine, inactivated				
	第一劑 1st Dose	第二劑 2nd Dose	其他 Others	育齡婦女 Child-bearing Women	第一劑 1st Dose	第二劑 2nd Dose	第三劑 3rd Dose	第四劑 4th Dose	其他 Others
民國 106 年 2017	164	173	-	2	40	47	35	72	-
年 Year	麻疹、腮腺炎、德國麻疹混合疫苗 M. M. R.				活性減毒 日本腦炎疫苗(JE)				
	第一劑 1st Dose	第二劑 2nd Dose	其他 Others	育齡婦女 Child-bearing Women	第一劑 1st Dose	第二劑 2nd Dose			
民國 107 年 2018	178	138	-	-	174	330			
民國 108 年 2019	42	118	-	2	49	187			
民國 109 年 2020	55	117	2	4	152	237			

資料來源：衛生福利部

Table 8-3. Immunization(Cont. End)

Unit: Person-times

活性減毒 日本腦炎疫苗(JE)		A型肝炎疫苗 Hepatitis A Vaccine			13價結合型肺炎鏈球菌疫苗 Pneumococcal Conjugate Vaccine13			
第一劑 1st Dose	第二劑 2nd Dose	第一劑 1st Dose	第二劑 2nd Dose	其他 Others	第一劑 1st Dose	第二劑 2nd Dose	第三劑 3rd Dose	其他 Others
126	157	-	-	9	161	152	103	54
不活化日本腦炎疫苗(JE)		A型肝炎疫苗 Hepatitis A Vaccine			13價結合型肺炎鏈球菌疫苗 Pneumococcal Conjugate Vaccine13			
其他	第一劑 1st Dose	第二劑 2nd Dose	其他 Others	第一劑 1st Dose	第二劑 2nd Dose	第三劑 3rd Dose	其他 Others	
-	155	56	-	9	9	15	-	
-	71	57	34	20	29	50	2	
-	53	71	28	24	24	53	2	

Source: Ministry of Health and Welfare.

表8-4.藥商家數

單位：家

年底別 End of Year	總計 Grand Total	西藥商			
		藥局 Pharmacies			合計 Total
		合計 Total	藥師親自主持 Own and Operated by Pharmacists	藥劑生親自主持 Own and Operated by Assistant Pharmacist	
民國 97 年 2008	37	3	3	-	2
民國 98 年 2009	38	4	4	-	1
民國 99 年 2010	38	6	6	-	1
民國 100 年 2011	37	3	3	-	2
民國 101 年 2012	44	5	5	-	1
民國 102 年 2013	40	5	5	-	-
民國 103 年 2014	41	5	5	-	-
民國 104 年 2015	41	5	5	-	-
民國 105 年 2016	44	5	5	-	2
民國 106 年 2017	45	5	5	-	2
民國 107 年 2018	45	5	5	-	1
民國 108 年 2019	47	5	5	-	2
民國 109 年 2020	59	5	5	-	2

資料來源：衛生福利部

Table 8-4. Number of Pharmaceutical Firms

Unit: Units

Western Medicine Dealers					
販賣業 Sellers				製造業 Manufacturer	
藥師自營 Own and Operated by Pharmacists	藥劑生自營 Own and Operated by Assistant Pharmacist	藥師駐店管理 Administered by Pharmacists	藥劑生駐店管理 Administered by Assistant Pharmacist	西醫製造業 Western Medicine Manufacturer	明膠及硬質膠囊製造 Gelatin and Empty Capsule Manufacturer
-	1	1	-	-	-
-	-	1	-	-	-
-	-	1	-	-	-
-	1	1	-	-	-
-	-	1	-	-	-
-	-	-	-	-	-
-	-	-	-	-	-
-	1	1	-	-	-
-	1	1	-	-	-
-	-	1	-	-	-
-	1	1	-	-	-
-	1	1	-	-	-

Source: Ministry of Health and Welfare.

表8-4.藥商家數(續完)

單位：家

年底別及區別 End of Year & District	中藥商					
	合計 Total	販賣業 Sellers				
		藥師駐店管理 Administered by Pharmacists	藥劑生駐店管理 Administered by Assistant Pharmacist	中醫師駐店管理 Administered by Doctor of Chinese Medicine	非中醫師管理 Manage by Doctor of Non- Chinese Medicine	列冊中藥商 Chinese Herb Dealers
民國 97 年 2008	19	-	-	-	-	18
民國 98 年 2009	20	-	-	-	-	19
民國 99 年 2010	19	-	-	-	-	18
民國 100 年 2011	21	-	-	-	-	20
民國 101 年 2012	20	-	-	-	-	19
民國 102 年 2013	19	-	-	-	-	18
民國 103 年 2014	19	-	-	-	-	18
民國 104 年 2015	18	-	-	-	-	18
民國 105 年 2016	18	-	-	-	-	18
民國 106 年 2017	17	-	-	-	-	17
民國 107 年 2018	17	-	-	-	-	17
民國 108 年 2019	17	-	-	-	-	17
民國 109 年 2020	18	-	-	-	-	18

資料來源：衛生福利部

Source: Ministry

Table 8-4. Number of Pharmaceutical Firms(Cont. End)

Unit: Units

Chinese Medicine Dealers		醫療器材商 Medical Device Dealers			化妝品製造業 Cosmetics Manufacturers
製造業 Manufacturers		合計 Total	販賣業 Sellers	製造業 Manufacturers	
中醫師駐廠管理 Administered by Full- time Resident Doctor of Chinese Medicine	藥師駐廠管理 Administered by Fulltime Resident Pharmacists				
-	1	13	12	1	-
-	1	13	12	1	-
-	1	12	11	1	-
-	1	11	10	1	-
-	1	18	17	1	-
-	1	16	15	1	-
-	1	17	16	1	-
-	-	18	17	1	-
-	-	19	18	1	-
-	-	21	20	1	-
-	-	22	21	1	-
-	-	23	22	1	-
-	-	34	32	2	-

of Health and Welfare.

玖、社會福利
IX、Social Welfare

玖、社會福利

一、宗教概況

本區宗教以道教、佛教、一貫道、天道等最普遍，據109年底統計，本區寺廟或教堂以道教28所最多，信徒人數亦以道教1,815人最多，次為天道105人。

二、身心障礙人口數

本區109年底身心障礙人口數共計1,552人，占全區總人口比率6.33%。

三、低收入戶概況

本區109年底低收入戶戶數計163戶（占全區總戶數比率為1.93%），人數計323人（占全區總人口比率為1.32%），包括第一款17戶18人、第二款55戶81人、第三款91戶224人。其各款資格茲分述如下：

- （一） 第一款低收入戶資格規定：全家人口中均無工作能力收益及恆產，非靠救助無法生活者。
- （二） 第二款低收入戶資格規定：全家人口中有工作能力者未超過總人數三分之一或全家總收入未超過最低生活費三分之二者。
- （三） 第三款低收入戶資格規定：全家總收入未超過最低生活費者。

表 9-1 宗教教務概況

單位：所、人

年底別 End of Year	寺廟教堂數 Number of Temples&Churchs
民國 99 年 2010	32
民國 100 年 2011	32
民國 101 年 2012	32
民國 102 年 2013	33
民國 103 年 2014	33
民國 104 年 2015	32
民國 105 年 2016	32
民國 106 年 2017	31
民國 107 年 2018	31
民國 108 年 2019	31
民國 109 年 2020	31
合計Total	31
道教Taoism	28
佛教Buddhism	1
一貫道I Kuan Dao	1
天道 Heaven Dao	1

資料來源：台南市政府民政局

Table 9-1.General Condition of Religions

Unit:Buidings,Person

神職人員數(人) Number of Clergy	信徒人數 Membership of Believers
-	2,854
-	3,141
-	3,108
-	1,620
-	1,620
-	1,736
-	1,734
-	2,030
-	1,954
-	1,949
-	1,970
-	1,970
-	1,815
-	15
-	35
-	105

Source:Bureau of Civil Affairs,Tainan City Government

表9-2.推行社區發展工作成果

年度別 Year	社區發展協會 總數(個) No. of Community Development Association	社區戶數(戶) Community No. of Households	社區人口數(人) Persons of Communities	合計		
				合計(人) Total (Persons)	男(人) Male (Persons)	女(人) Female (Persons)
				民國99年2010	10	4,357
民國100年2011	10	6,469	20,686
民國101年2012	10	7,048	22,196	159	128	31
民國102年2013	10	7,948	24,914	163	128	35
民國103年2014	10	8,044	24,896	163	128	35
民國104年2015	10	8,115	24,921	158	119	39
民國105年2016	10	8,155	24,870	158	120	38
民國106年2017	10	8,200	24,758	162	122	40
民國107年2018	10	6,690	22,091	162	122	40
民國108年2019	10	7,913	21,965	160	119	41
民國109年2020	10	8,114	23,064	161	120	41

資料來源:本所社會課

Table 9-2. Result of Development for Promotion Community

理監事人數								
理事長			理事(不含理事長)			監事		
合計(人) Total (Persons)	男(人) Male (Persons)	女(人) Female (Persons)	合計(人) Total (Persons)	男(人) Male (Persons)	女(人) Female (Persons)	合計(人) Total (Persons)	男(人) Male (Persons)	女(人) Female (Persons)
...
10	9	1
10	9	1	111	91	20	38	28	10
10	9	1	115	91	24	38	28	10
10	9	1	115	91	24	38	28	10
10	9	1	110	82	28	38	28	10
10	10	-	110	80	30	38	30	8
10	10	-	114	83	31	38	29	9
10	10	-	114	83	31	38	29	9
10	9	1	112	80	32	38	30	8
10	9	1	113	81	32	38	30	8

Source: Social Affairs Section of Districts.

表9-2.推行社區發展工作成果(續1)

年度別 Year	參加社區發展協會會員數 (人)			現有設置社區生 產建設基金 Fund of Productive Construction	實際使用 Outlay(N.T)	
	合計(人) Total (Persons)	男(人) Male (Persons)	女(人) Female (Persons)		合計 Total	政府補助款 Government- provided
民國 99 年 2010	1,410	-	1,564,900	1,150,000
民國 100 年 2011	1,567	3	1,687,802	1,225,927
民國 101 年 2012	438	138	300	-	2,329,074	1,535,000
民國 102 年 2013	1,457	701	756	-	2,319,274	1,525,200
民國 103 年 2014	1,457	701	756	-	2,050,000	1,250,000
民國 104 年 2015	1,383	683	700	2	2,626,682	1,541,600
民國 105 年 2016	1,432	666	766	-	1,162,763	669,370
民國 106 年 2017	1,388	676	712	-	1,376,942	798,650
民國 107 年 2018	1,326	591	735	1	1,303,090	797,500
民國 108 年 2019	1,317	576	741	1	2,221,865	1,898,558
民國 109 年 2020	1,304	574	730	1	2,205,622	1,881,418

資料來源:本所社會課

Table 9-2. Result of Development for Promotion Community(Cont. 1)

經費(元)	社區活動中心(幢) Community Center(Unit)			
	合計 Total	原建(未作修擴建) Repairable Construction	新建 Newly Construction	修擴建 Repairable Construction
414,900	12	12	-	-
461,875	5	4	-	1
794,074	5	4	-	1
794,074	1	1	-	-
800,000	1	1	-	-
1,085,082	1	1	-	-
493,393	1	1	-	-
578,292	6	6	-	-
505,590	1	1	-	-
323,307	1	1	-	-
324,204	1	1	-	-

Source: Social Affairs Section of Districts.

表9-2.推行社區發展工作成果(續完)

年度別 Year	教育訓練		社區內部組織			
	辦理社區幹部訓練(人次) Topic Training (Times of Persons)	辦理社區觀摩 Community Exposition (Times of Persons)	社區長壽俱樂部(處) Long Life Club (Place)	社區媽媽教室(班) Mother Classes (Class)	社區守望相助 隊之設置(隊) Community Mutual-help Team (Team)	社區民俗藝 文康樂班隊 (隊)
	民國 99 年 2010	31	195	7	5	1
民國 100 年 2011	37	140	-	-	1	-
民國 101 年 2012	101	1,079	7	10	3	4
民國 102 年 2013	80	1,079	7	10	3	4
民國 103 年 2014	80	650	7	10	3	4
民國 104 年 2015	172	671	5	7	4	1
民國 105 年 2016	170	821	5	7	4	7
民國 106 年 2017	89	862	6	6	2	5
民國 107 年 2018	63	840	7	6	2	6
民國 108 年 2019	107	634	5	4	2	6
民國 109 年 2020	21	130	5	4	2	6

資料來源:本所社會課

Table 9-2. Result of Development for Promotion Community(Cont.End)

社區發展工作項目									
織				辦理社區 照顧關懷 據點 (處)	社區圖書室 (處) Community Library (Place)	社區刊物 Community Communication (Times)	服務成果		
社區志願服務Volunteer Service							福利服務 或活動 (受益人次)	其他服務 (受益人次)	
團隊 (隊)Team (Team)	志工數								
	合計 (人)Total (Persons)	男 (人)Male (Persons)	女 (人)Female (Persons)						
3	-	1	-	-	-	-
-	-	4	-	-	-	-
10	436	140	296	10	1	-	-	-	-
10	436	140	296	10	-	-	-	-	-
10	436	140	296	10	-	-	8,500	120	
8	334	116	218	4	2	1	1,710	4,623	
12	411	142	269	4	3	2	24,092	4,048	
10	383	103	280	4	3	-	46,368	26,902	
10	379	101	278	4	4	-	46,697	27,744	
12	427	119	308	4	3	-	42,690	27,957	
12	407	115	292	4	3	1	58,238	3,180	

Source: Social Affairs Section of Districts.

表9-3.身心障礙人數

單位：人

年底別 End of Year	身心障礙人數											
	總計 Grand Total			領有舊制身心障礙證明者								
				合計 Total			視覺 障礙者 Vision Disability		聽覺機能 障礙者 Hearing Dysfunction		平衡機能 障礙者 Balance Dysfunction	
	合計 Total	男 Male	女 Female	計 Sub-total	男 Male	女 Female	男 Male	女 Female	男 Male	女 Female	男 Male	女 Female
民國 99 年 2010	1,410	796	614	1,410	796	614	27	47	76	48	1	-
民國 100 年 2011	1,398	789	609	1,398	789	609	30	44	80	52	1	1
民國 101 年 2012	1,403	787	616	1,285	721	564	25	41	71	45	2	1
民國 102 年 2013	1,402	793	609	1,094	614	480	18	32	57	42	2	1
民國 103 年 2014	1,404	796	608	976	547	429	12	27	47	36	1	1
民國 104 年 2015	1,450	820	630	813	459	354	10	21	37	29	1	-
民國 105 年 2016	1,456	826	630	576	329	247	9	16	34	21	1	-
民國 106 年 2017	1,485	844	641	327	167	160	7	14	26	17	1	-
民國 107 年 2018	1,507	843	664	118	40	78	3	9	12	11	-	-
民國 108 年 2019	1,539	870	669	-	-	-	-	-	-	-	-	-
民國 109 年 2020	1,552	872	680	-	-	-	-	-	-	-	-	-

資料來源:台南市政府社會局

Table 9-3. The Disabled Population

Unit : Persons

The Disabled Population									
With Disability Manual by Old System									
聲音機能或語言機能障礙者 Voice or Speech Dysfunction		肢體障礙者 Limbs Disability		智能障礙者 Mental Disability		重要器官失去功能者 Losing Functions of Primary Organs		顏面損傷者 Suffering Facial Damage	
男 Male	女 Female	男 Male	女 Female	男 Male	女 Female	男 Male	女 Female	男 Male	女 Female
18	6	369	248	66	53	81	57	4	1
17	6	353	236	67	52	80	62	4	-
16	7	320	218	63	49	74	59	5	-
15	7	285	191	60	43	63	52	3	-
14	5	258	178	58	42	56	43	3	-
14	4	240	156	33	24	45	40	3	-
11	2	181	123	9	7	35	32	3	-
4	2	90	77	3	2	18	20	2	-
-	-	18	35	-	-	5	8	-	-
-	-	-	-	-	-	-	-	-	-
-	-	-	-	-	-	-	-	-	-

Source: Bureau of Social Affairs, Tainan City Government

表9-3.身心障礙人數（續1）

單位：人

年底別 End of Year	身心障礙人數											
	領有舊制身心障礙證明者											
	植物人 Vegetative State		失智症者 Dementia		自閉症者 Autism		慢性精神病患者 Chronic Psychosis		多重障礙者 Multi-Disability		頑性（難治型）癲癇症者 Stubborn (Difficult-to-Cure) Epilepsy	
	男 Male	女 Female	男 Male	女 Female	男 Male	女 Female	男 Male	女 Female	男 Male	女 Female	男 Male	女 Female
民國 99 年 2010	3	2	15	29	5	-	60	53	66	68	2	2
民國 100 年 2011	4	2	15	30	5	-	62	56	66	66	1	2
民國 101 年 2012	4	1	14	30	4	-	56	52	62	59	1	2
民國 102 年 2013	4	1	10	21	4	-	44	39	44	51	1	-
民國 103 年 2014	4	1	7	14	4	-	39	39	39	43	1	-
民國 104 年 2015	4	-	5	12	-	-	37	38	28	30	1	-
民國 105 年 2016	2	-	4	12	-	-	20	17	20	17	-	-
民國 106 年 2017	1	-	2	8	-	-	4	8	9	12	-	-
民國 107 年 2018	-	-	-	6	-	-	-	2	2	7	-	-
民國 108 年 2019	-	-	-	-	-	-	-	-	-	-	-	-
民國 109 年 2020	-	-	-	-	-	-	-	-	-	-	-	-

資料來源:台南市政府社會局

Table 9-3. The Disabled Population (Cont.1)

Unit : Persons

The Disabled Population									
With Disability Manual by Old System					領有新制身心障礙證明者 With Disability Identification by New System				
因罕見疾病而致身心功能障礙者 Caused by Infrequent Disease		其他 Others		合計 Total			神經系統構造及精神、心智功能 Mental Functions & Structures of the Nervous System		
男 Male	女 Female	男 Male	女 Female	計 Sub-total	男 Male	女 Female	男 Male	女 Female	
-	-	3	-
1	-	3	-
1	-	3	-	118	66	52	25	20	
1	-	3	-	308	179	129	53	45	
1	-	3	-	428	249	179	64	60	
-	-	1	-	637	361	276	107	92	
-	-	-	-	880	497	383	156	138	
-	-	-	-	1,158	677	481	192	157	
-	-	-	-	1,389	803	586	210	179	
-	-	-	-	1,539	870	669	217	184	
-	-	-	-	1,552	872	680	213	190	

Source: Bureau of Social Affairs, Tainan City Government

表9-3.身心障礙人數（續完）

單位：人

年底別 End of Year	身心障礙人數									
	領有新制身心障礙證明者 With Disability Identification by New System									
	眼、耳及相關構造 與感官功能及疼痛 Sensory Functions & Pain ; The Eye, Ear and Related Structures		涉及聲音與言語構 造及其功能 Functions & Structures of/ Involved in Voice and Speech		循環、造血、免疫與呼 吸系統構造及其功能 Functions & Structures of/ Related to the Cardiovascular, Haematological, Immunological and Respiratory Systems		消化、新陳代謝與 內分泌系統相關構 造及其功能 Functions & Structures of /Related to the Digestive, Metabolic and Endocrine Systems		泌尿與生殖系統相 關構造及其功能 Functions & Structures of /Related to the Genitourinary and Reproductive Systems	
	男 Male	女 Female	男 Male	女 Female	男 Male	女 Female	男 Male	女 Female	男 Male	女 Female
民國 99 年 2010
民國 100 年 2011
民國 101 年 2012	12	10	1	-	5	2	3	1	2	-
民國 102 年 2013	38	18	1	-	8	9	6	2	7	5
民國 103 年 2014	56	24	2	1	12	13	6	2	10	7
民國 104 年 2015	68	39	1	1	17	16	4	2	21	11
民國 105 年 2016	74	49	4	3	22	18	8	3	29	17
民國 106 年 2017	88	54	14	3	28	21	6	3	39	31
民國 107 年 2018	108	64	17	4	31	29	8	4	36	37
民國 108 年 2019	117	89	17	4	37	32	10	10	41	42
民國 109 年 2020	120	84	16	4	40	35	9	6	41	47

資料來源:台南市政府社會局

Table 9-3. The Disabled Population (Cont.End)

Unit : Persons

The Disabled Population								占全區總人口 比率(%)	The Disabled as a Percentage of Total Population
領有新制身心障礙證明者With Disability Identification by New System									
神經、肌肉、骨骼之移動 相關構造及其功能 Neuromusculoskeletal and Movement Related Functions & Structures		皮膚與相關構造及其功 能 Functions & Related Structures of the Skin		跨兩類別以上者 More than two Classifications		舊制轉換新制暫無法歸 類者 Not Classified Temporarily			
男 Male	女 Female	男 Male	女 Female	男 Male	女 Female	男 Male	女 Female		
...	
...	
16	14	-	-	2	5	-	-	5.60	
52	38	1	-	13	12	-	-	5.63	
74	54	1	-	24	18	-	-	5.64	
98	81	1	-	41	34	3	-	5.82	
155	109	1	-	44	46	4	-	5.85	
248	159	2	-	57	53	3	-	6.00	
308	201	5	-	77	68	3	-	6.10	
335	228	5	-	88	80	3	-	6.27	
330	228	5	-	95	86	3	-	6.33	

Source: Bureau of Social Affairs, Tainan City Government

表9-4.低收入戶人口

單位：戶數：戶,人數：人

年底別 End of Year	總計（年底）Grand Total(End of Year)			
	戶數 Households	占全區總戶數比率(%) As a Percentage of Total Households of the District	人數 Persons	占全區總人口比率(%) As a Percentage of Total Population of the District
民國 99 年 2010	79	1.01	158	0.63
民國 100 年 2011	110	1.40	230	0.92
民國 101 年 2012	138	1.74	342	1.37
民國 102 年 2013	162	2.04	409	1.64
民國 103 年 2014	193	2.40	484	1.94
民國 104 年 2015	157	2.40	410	1.65
民國 105 年 2016	174	2.13	412	1.66
民國 106 年 2017	170	2.07	384	1.55
民國 107 年 2018	167	2.02	366	1.48
民國 108 年 2019	168	2.02	355	1.45
民國 109 年 2020	163	1.93	323	1.32

資料來源:本所社會課

Table 9-4. Population of Low Income Household

Unit:No. of Households: Households,No. of Persons:Persons

第一款 Class 1		第二款 Class 2		第三款 Class 3	
戶數 Households	人數 Persons	戶數 Households	人數 Persons	戶數 Households	人數 Persons
1	1	15	34	63	123
2	2	19	35	89	193
6	6	19	34	113	302
10	10	32	55	120	344
14	14	57	89	122	381
6	6	39	64	112	340
11	12	50	67	113	333
11	12	49	67	110	305
12	13	49	68	106	285
12	12	54	80	102	263
17	18	55	81	91	224

Source:Social Affairs Section of Districts.

表9-5.辦理調解業務概況

單位：件

年 別 Year	結案件數總計(件)			民事結案件數(件)					
				合計 Total		債權、債務Debt		物權 Right of Property	
	計 Total	成立 Effective	不成立 Uneff.	成立 Effective	不成立 Uneff.	成立 Effective	不成立 Uneff.	成立 Effective	不成立 Uneff.
民國 99 年 2010	151	89	62	13	25	13	17	-	5
民國 100 年 2011	176	114	62	19	29	16	24	1	4
民國 101 年 2012	198	135	63	23	29	18	19	2	5
民國 102 年 2013	134	95	39	18	16	13	11	1	3
民國 103 年 2014	116	85	31	26	11	20	8	1	2
民國 104 年 2015	170	129	41	37	18	30	12	1	3
民國 105 年 2016	145	93	52	18	21	18	15	-	5
民國 106 年 2017	138	85	53	23	21	21	18	2	2
民國 107 年 2018	156	99	57	24	37	21	27	2	6
民國 108 年 2019	184	104	80	28	42	23	32	4	6
民國 109 年 2020	182	106	76	31	30	30	23	1	5

資料來源：本所民政及人文課

Table 9-5. Cases Negotiated

Unit:Cases

Civil Case									
親屬 Relative		繼承 Heritage		商事 Commercial Business		營建工程 Construction		其他 Others	
成立 Effective	不成立 Uneff.	成立 Effective	不成立 Uneff.	成立 Effective	不成立 Uneff.	成立 Effective	不成立 Uneff.	成立 Effective	不成立 Uneff.
-	2	-	1	-	-	-	-	-	-
-	-	-	1	-	-	-	-	2	-
-	2	-	-	1	-	-	-	2	3
-	-	-	-	-	-	-	-	4	2
-	-	-	1	-	-	-	-	5	-
-	-	-	1	-	-	-	-	6	2
-	-	-	1	-	-	-	-	-	1
-	-	-	-	-	-	-	-	-	1
-	-	-	-	-	-	-	-	1	3
-	-	-	-	-	-	-	-	1	4
-	-	-	-	-	-	-	-	-	2

Source:Civil Affairs and Humanities Section of Districts.

表9-5.辦理調解業務概況(續完)

單位：件

年 別 Year	刑事結案件數(件)							
	合計 Total		妨害風化 Obscenity		妨害婚姻及家庭 Against Family & Marriage		傷害 Assult	
	成立 Effective	不成立 Uneff.	成立 Effective	不成立 Uneff.	成立 Effective	不成立 Uneff.	成立 Effective	不成立 Uneff.
民國 99 年 2010	76	37	-	-	-	-	76	35
民國 100 年 2011	95	33	-	-	-	-	93	32
民國 101 年 2012	112	34	-	-	1	-	109	30
民國 102 年 2013	77	23	-	-	-	-	77	21
民國 103 年 2014	59	20	-	-	-	-	57	19
民國 104 年 2015	92	23	-	-	-	-	91	22
民國 105 年 2016	75	31	-	-	-	-	75	31
民國 106 年 2017	62	32	-	-	-	-	62	32
民國 107 年 2018	75	20	-	-	-	-	75	18
民國 108 年 2019	76	38	-	-	-	-	76	38
民國 109 年 2020	75	46	-	-	-	-	75	46

資料來源：本所民政及人文課

Table 9-5. Cases Negotiated(Cont.End)

Unit:Cases

Criminal Cases								正在調解中未 結案件數
妨害自由名譽信用及秘密 Offense against freedom fame, trust & secrecy		竊盜及侵占詐欺 Theft & Fraud,Embezzlement		毀棄損壞 Destruction and Damage		其他 Others		
成立 Effective	不成立 Uneff.	成立 Effective	不成立 Uneff.	成立 Effective	不成立 Uneff.	成立 Effective	不成立 Uneff.	
-	-	-	2	-	-	-	-	-
2	-	-	1	-	-	-	-	-
1	1	-	2	1	1	-	-	-
-	-	-	2	-	-	-	-	-
-	-	1	1	-	-	1	-	-
-	-	-	1	-	-	1	-	-
-	-	-	1	-	-	-	-	-
-	-	-	-	-	-	-	-	-
-	-	-	1	-	-	-	1	-
-	-	-	-	-	-	-	-	-
-	-	-	-	-	-	-	-	-

Source:Civil Affairs and Humanities Section of Districts.

9-6 獨居老人人口數

單位：人

年底別 End of Year	期底獨居					
	合計Total			中(低)收入戶Medium Income Family		
	計Total	男Male	女Female	計Total	男Male	女Female
民國 99 年 2010	195	54	141	11	7	4
民國 100 年 2011	184	48	136	7	4	3
民國 101 年 2012	192	52	140	13	8	5
民國 102 年 2013	206	52	154	12	7	5
民國 103 年 2014	202	51	151	13	8	5
民國 104 年 2015	204	51	153	13	6	7
民國 105 年 2016	126	27	99	13	6	7
民國 106 年 2017	126	28	98	11	5	6
民國 107 年 2018	122	27	95	11	4	7
民國 108 年 2019	113	23	90	8	3	5
民國 109 年 2020	93	18	75	8	3	5

資料來源:本所社會課

Table 9-6. Number of the Solitary Older

Unit:Persons

老人人數(人)(含具原住民身分)					
榮民Veteran			一般老人 The Common Older		
計Total	男Male	女Female	計Total	男Male	女Female
1	1	-	183	46	137
-	-	-	177	44	133
-	-	-	179	44	135
-	-	-	194	45	149
-	-	-	189	43	146
-	-	-	191	45	146
-	-	-	113	21	92
-	-	-	115	23	92
-	-	-	111	23	88
-	-	-	105	20	85
-	-	-	85	15	70

Source:Social Affairs Section of Districts.

中華民國109年

2021

臺南市西港區統計年報

THE STATISTICAL ABSTRACT OF SHIGANG DISTRICT OFFICE, TAINAN CITY

編印者：臺南市西港區公所

工作人員：

林耿漢 臺南市西港區公所區長

黃崇賢 臺南市西港區公所主任秘書

王麗鶯 臺南市西港區公所會計室主任

資料索取：臺南市西港區公所會計室

地址：台南市西港區文化路1號

電話：(06)7955779、(06)7952601轉220