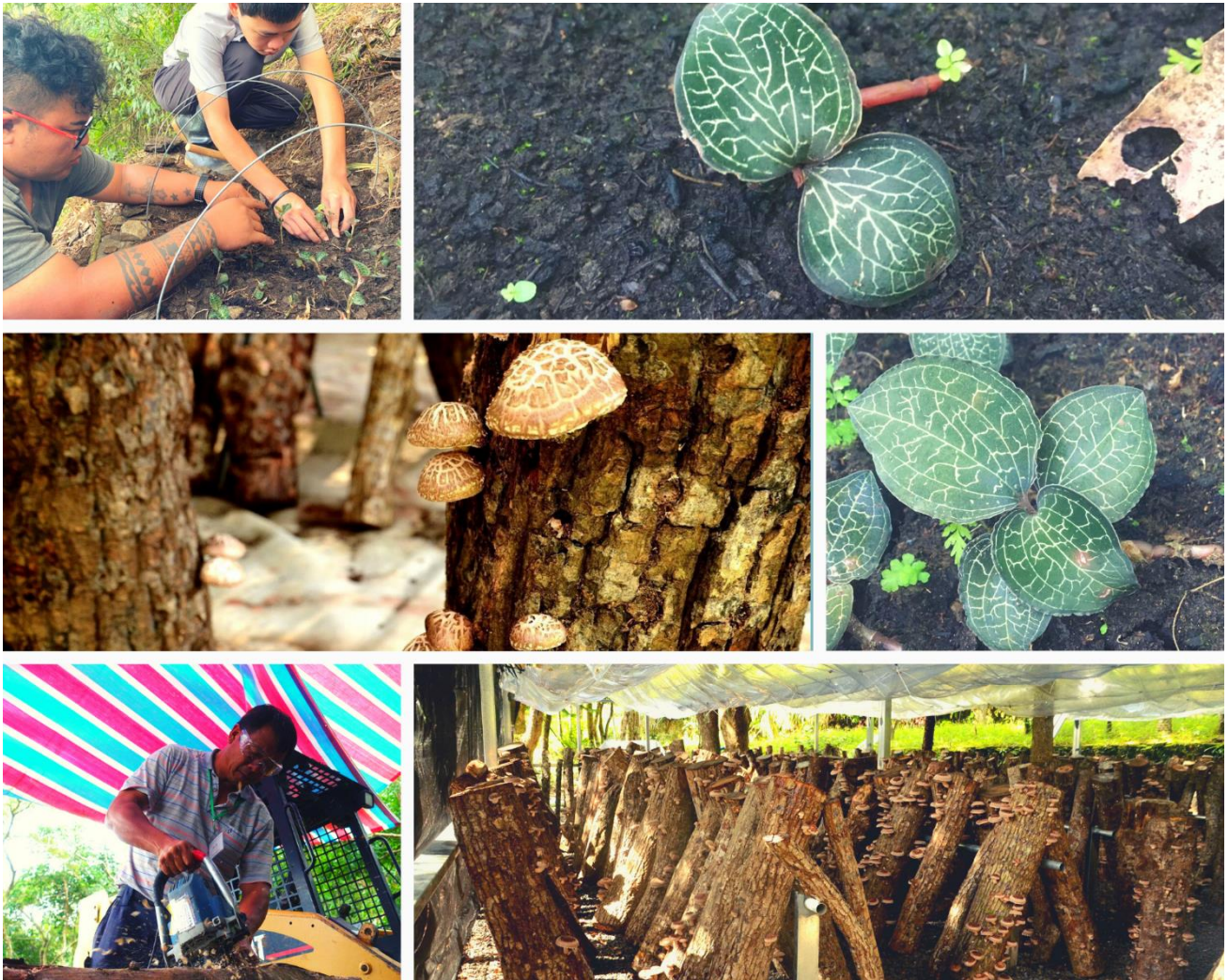


**109 年度 社區林業中心 社區林業 2.0 訓練班**  
**第三梯次「林下經濟-金線連及段木香菇栽培入門訓練班」**

**招生簡章**



**主辦單位：行政院農業委員會林務局**

**承辦單位：國立屏東科技大學**

**協辦單位：林務局各林管處、國立屏東科技大學森林系、拚創實驗室**

**時間：109 年 8 月 19~20 日**

**地點：屏東科技大學拚創實驗室、森林系苗圃**

## 一、前言

臺灣擁有得天獨厚的地理環境及多樣化的自然人文資源，隨著永續環境意識的抬頭，為維護生物多樣性及森林永續經營，並帶給森林周邊社區部落永續發展機會，林務局自 91 年推出「社區林業」計畫，發展至今 19 年，許多社區部落已開始運用自身豐富的資源條件，透過休閒旅遊、生態旅遊、文化體驗、友善農業、六級化生產等社區產業方式，創造在地就業機會及生計收入，活化社區部落。

為了社區林業計畫在研究及教育的長期需求，林務局於 106 年與國立屏東科技大學合作成立社區林業中心，希望作為社區林業及永續山村的教育基地，以培力社區夥伴增能、知識交流、推動跨域合作、資源整合、國際合作等為發展目標。期望全臺社區部落夥伴，以人為點擴散，創造全臺社區網絡，提升社區及部落夥伴的軟實力，逐步建構社區營造、社區組織經營，社區生態旅遊，林下經濟、友善環境生產、文化活化利用、自然資源永續經營，以及創新產業價值鏈等知識體系。

近十年來，隨著里山倡議、林下經濟、國土生態綠網、地方創生與社區產業六級化等政策推動，108 年林務局也首度將林下經濟納入林業用途的規範中，在不破壞森林環境前提下，農民可申請於林地適度經營，可生產森林養蜂產品、台灣金線連、段木香菇及木耳，讓林下經濟成為振興山村經濟、文化和環境永續的重要策略。

林下經濟政策推出後，有許多關於林下經濟的知識及技術的需求，社區林業中心於 108 年開設三梯次的「林下經濟」訓練班獲得熱烈響應，報名者眾，也有許多社區民眾向隅。基於全台各地的學習需求，109 年社區林業中心持續開設與林下經濟主題有關的系列課程，包含森林養蜂、金線連及段木香菇等理論與實務課程，期能協助社區部落相關工作者，能更深入瞭解推動林下經濟的政策精神及知識技能，並搭配實務操作教學，讓學員可以從實地場景中學習及體驗。

本年度第三梯次「林下經濟-金線連及段木香菇栽培入門訓練班」，期能協助社區部落及相關工作者，更深入瞭解推動林下經濟的政策精神，以及林下栽培金線連與段木香菇的專業技術。本次課程講師群專家講授段木香菇產業現況與發展，以及臺灣金線連栽培管理與病蟲害防治，並且安排實際操作課程。課程結束後搭配座談討論，讓學員能夠針對兩日的學習進行提問及分享，增加彼此間的交流互動。

## 二、目的

社區林業2.0訓練班「林下經濟-金線連及段木香菇栽培入門訓練班」課程重點如下：

- (一) 林下經濟申請辦法、法規、發展概況
- (二) 金線連及段木香菇栽培基礎理論及實務操作

## 三、主協辦單位

- (一) 主辦單位：行政院農業委員會林務局
- (二) 承辦單位：國立屏東科技大學
- (三) 協辦單位：林務局各林管處、國立屏東科技大學森林系、拚創實驗室

## 四、報名資格

預計招募 30 人，具下列資格之一者，可報名參加甄選。

- 1.有意栽培金線連、段木香菇之社區/NPO 其相關業務人員。
- 2.負責社區林業、林下經濟、社區生態產業、里山倡議、社區保育等政府單位業務人員。
- 3.友善環境小農，具備場地並想投入金線連或段木香菇栽培之小農。
- 4.曾經參加並完成社區林業中心「社區林業 2.0 課程」人員。

※ 因住宿空間有限，同一單位報名至多 1-2 名。

## 五、研習方式

- (一) 訓練期間：109 年 08 月 19 日(週三)、20 日(週四)，共計 2 天 1 夜。
- (二) 訓練地點：國立屏東科技大學拚創實驗室、森林系苗圃
- (三) 住宿地點：國立屏東科技大學迎賓館

## 六、研習費用

- (一) 本系列課程由林務局補助，課程期間的食、宿、交通由主辦單位支付。學員僅需自行負擔從出發地點到屏科大上課地點之來回交通食宿費用。
- (二) 錄取者請於時間內確實報到，若無法參與請及早通知，以利工作人員後續安排。
- (三) 課程期間，若需請假，請提前告知主辦單位之工作人員。

備註：若任意缺席，將列入爾後社區林業中心訓練班錄取與否的參考，請謹慎考慮報

名。

## 七、學習考核

參與訓練班課程之學員須同時完成下列各項考核，始具結訓資格。

- (一)培訓過程中，請假時數不得逾受訓總時數的六分之一。
- (二)完成培訓期間的各項課堂作業繳交並經評定合格者。
- (三)繳交個人學習心得報告(500-1,000 字)。
- (四)為評估課程訓練成效，學員須在課程結束前配合主辦單位填寫問卷。
- (五)針對符合結訓資格人員，由行政院農委會林務局頒給結業證書。

## 八、「林下經濟-金線連及段木香菇栽培入門訓練班」課程表

8月19日(週三)		
時間	項目	講師
09:30-10:00	完成報到(簽到、領取訓練手冊)	
10:00-10:20	開訓式 (課程規劃及相關說明)	林務局(20 分鐘)
10:20-11:00	實踐社區林業：開創里山根經濟	國立屏東科技大學森林系 教授 陳美惠(40 分鐘)
11:00-12:30	林下經濟相關政策開放與限制、法規及申請辦法	行政院農業委員會林務局造林生產組 技士 許賢斌(1.5H)
12:30-13:30	午餐(1H)	
13:30-15:00	臺灣林下經濟發展現況及案例分享	林業試驗所蓮華池研究中心 前主任 許原瑞(1.5H)
15:00-15:20	茶點與休息(20 分鐘)	
15:20-16:50	臺灣金線連栽培管理及病蟲害防治	廣泰金屬公司 農業發展課課長 陳承恩(3H)
16:50-18:20	林下金線連栽培實作	
18:20-19:20	晚餐(60 分鐘)	
19:20-19:50	學員交流時間(30 分鐘)	
19:50-20:00	入住安排	
8月20日(週四)		
08:00-08:30	集合報到	
08:30-10:00	臺灣段木香菇產業及栽培管理概論	農業試驗所植物病理組 助理研究員 呂昀陞博士(1.5H)
10:00-10:50	段木香菇栽培案例分享	台東縣大公農場 負責人 賴宗宏(50 分)
11:00-12:00	常用段木香菇使用木材介紹	林業試驗所蓮華池研究中心 前主任 許原瑞(1.5H)
12:00-13:00	午餐	
13:00-15:00	段木香菇菌種培養實作教學	屏科大達仁林場 江明輝(2H)
15:00-15:20	茶點與休息(20 分鐘)	
15:20-16:00	綜合討論&問卷填寫	國立屏東科技大學森林系 教授 陳美惠(40 分鐘)
16:00	賦歸	

以上時間、主題、主講人相關規劃，主辦單位得保留臨時更動之權利。

## 九、報名方式與錄取

一律採網路系統報名，請欲參與課程之夥伴至網路系統填寫報名資訊，將於 08 月 01 日(週六)下午 6 時截止。主辦單位將於 08 月 07 日(週六)完成甄選並以電子郵件寄發受訓研習通知。若報名人數過多，則提早結束報名。主辦單位保有決定錄取學員名單之權利。網路報名及簡章下載連結請見下圖，建議使用電腦輸入報名資料。

※線上報名： <a href="https://tinyurl.com/y6hzhf2d9">https://tinyurl.com/y6hzhf2d9</a> 	※簡章下載： <a href="https://tinyurl.com/y3cbogsz">https://tinyurl.com/y3cbogsz</a> 
---	---

## 十、課程相關重要提醒

(一)為方便各學員與講師間之交流互動，請於報名時詳細填寫所屬單位、身分、職務等資訊

· 主辦單位將準備學員名牌，以利現場意見和資訊交流。

(二)課程進行期間，請學員將行動電話關靜音，以免影響大家學習品質。

(三)貴重物品請自行妥善保管，遺失恕不負責。

(四)學員在培訓期間，如有緊急事故、生病或其他情事，請隨時洽詢工作人員協助處理。

(五)受訓期間應請遵守主辦單位相關規定事項。

(六)課程期間將備有便當、茶點。學員可自備環保餐具及個人水壺或水杯。

## 十一、講師陣容

### (一)主持人：陳美惠教授 / 國立屏東科技大學森林系



屏東科技大學森林系陳美惠教授帶領的社區林業研究團隊長期深耕，陪伴墾丁國家公園(台 26 線)、屏北原鄉部落(台 24 線、屏 185 線)、六龜區十八羅漢山自然保護區周邊社區，建立森林與社區的生態旅遊推動模式，研究成果於 2008 年及 2013 年兩度榮獲「國家永續發展獎」行動計畫類第 1 名，行政院農業委員會「2019 國家農業科學獎」最優團隊獎項。呼應國際里山倡議的精神，組成產官學研的跨域專業團隊，投入里山資本的保全及活化，致力於發展友善環境的根經濟，研發生態旅遊、林下經濟、友善農業與產業六級化的社區發展模式，並在學校設立森林養蜂場及段木香菇場的人才培訓基地，教導學生及社區居民相關技術知能。**專業領域：社區林業、生態旅遊、林下經濟、里山倡議**

## (二) 許賢斌 / 行政院農業委員會林務局 造林生產組 技士

---



許賢斌 技士，任職於行政院農業委員會林務局(造林生產組)，承辦公私有林輔導、林下經濟政策、樹木保護與山坡地開發利用回饋金等政策研擬及業務執行。

**專長領域：**

**林地管理、造林技術及公私有獎勵輔導造林及相關法制事務。**

---

## (三) 許原瑞 / 林業試驗所蓮華池研究中心 前主任

---



**經歷：**

林業試驗所中埔研究中心 主任

林業試驗所蓮華池研究中心 主任

任職蓮華池研究中心期間，針對林下經濟物種，金線連、山當歸、咖啡與山茶進行試驗研究，鄰近周邊的蓮華池的蜜源植物調查，透過不同比例疏伐的林相，找尋適合的林下養蜂空間。除了林下養蜂，為了瞭解金線連的生長特性，利用簡單的保護措施，將金線連置於濕度高的林下栽培歷時一年，研究結果呈現接近野生狀態的金線連。許原瑞主任帶領林試所林下經濟研究團隊，投入林下經濟永續經營可行性之試驗，相當瞭解台灣的林下經濟的發展狀況，是林下經濟的試驗研究的重要成員。

專長領域：森林生態、經營、育林等，從森林經營角度下如何幫助林木生長及林木的繁殖等。

---

## (四) 呂昀陞 / 農業試驗所 植物病理組 助理研究員

---



**學歷：**國立中興大學植物病理學系博士

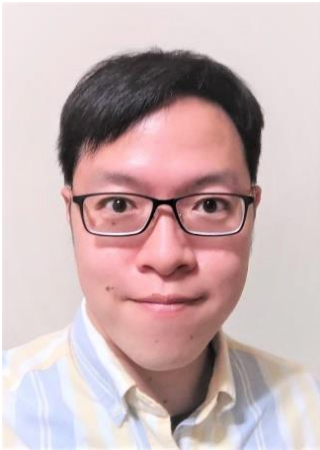
菇類研究室過去在各種食用菇類之育種與栽培技術開發上成果豐碩，包含因應氣候變遷之菇類育種與栽培管理、菇類栽培病蟲害預防管理要點，呂昀陞博士以自身專業長期協助輔導菇農香菇栽培與育種注意事項，也發表多篇天然災害後菇蕈類病害的發生與管理、金針菇黑腐病之病原鑑定與應用二氧化氯防治之評估

等期刊論文，對於植物性病害進行探討與研究，從病理的角度協助菇類重要病害診斷。

**專長：**植物病理、植物細菌性病害、香菇栽培與育種、菇類栽培與病蟲害診斷

---

### (五) 廣泰金屬公司 / 陳承恩 農業發展課 課長



現職：廣泰金屬公司農業發展課課長

曾任稼穡種子有限公司葫蘆科育種負責人

學歷：

臺大園藝暨景觀學系碩士

中興農藝系學士

大學開始金線連興趣栽培至今，台糖實習時做過多種中草藥分生組培苗，及其成分分析。碩士主要研究蘭科植物的採後處理及切花保鮮。

### (六) 賴宗宏 / 台東縣大公農場 負責人



大公段木香菇農場位於台東縣大武鄉山豬窟休閒農業區上，海拔 516 公尺，40 餘年來的環境保育之下，目前農場裡林業資源 (110 公頃) 非常的豐富，而林相的維護並非只是種植、放任其生長，還是要給予適當的生長環境，因此在疏伐過程當中，發現農場內的「青剛櫟」為數眾多，非常適合做為椴木香菇栽培用；唯數量眾，故除了將木材提供給農民使用外，多是做為家庭薪柴、周邊環境改善等使用，著實可惜。因此農場積極推動該項產業發展，除了積極建設香菇栽培場外，農場並於 108 年 5 月取得慈心有機認證。

### (七) 江明輝 / 屏東科技大學達仁試驗林場



江明輝先生負責管理達仁林場段木香菇示範基地，主要負責段木香菇實務現場管理作業。達仁林場位於台東縣達仁鄉，因鄰近原住民族的生活領域範圍，因地制宜，建立獨具特色的教學實驗林場，使之成為一座以混農林業、林下經濟的一級特色生產，二級產品加工研發及三級環境教育與生態旅遊的產業鏈結林場，讓達仁林場不只是單純的生產事業，也是綠色生態產業與服務業。為推動綠色生態產業與服務業，屏科大已於 106 年起推動林下段木香菇栽培與生態旅遊遊程規劃。



## 十二、常見問題 Q&A

Q1：只能線上報名嗎？報名就會錄取嗎？

A：是，只接受線上報名，錄取名單由林務局核定公告。因為有名額限制，不是報名就會錄取。

Q2：參與動機及個人業務一定要寫 300 個字以上？

A：報名的民眾來自全台灣，報名踴躍、名額有限，如何從中脫穎而出，提示：請寫明參與動機，為了種植金線連、段木香菇做了哪些準備，曾上過那些相關課程。請敘述你的故事吧！

Q3：社區或轄區自然、人文及產業發展概況怎麼寫？

A：從事林下經濟種植金線連及段木香菇需要了解社區周邊的自然環境，人文及產業狀況，以有助於瞭解是否為適合養蜂的地方。種植金線連及段木香菇可做為林下經濟與社區生態產業的選項，利用社區周邊環境生態資源，林下經濟栽種的作物的生存與活動也與當地居民有關，瞭解社區發展現況，加強與社區的互動合作，有其必要。另外，身為小農的您，如何將林下經濟與友善農業結合，都是我們關注的。請詳加說明。

Q4：活動免費嗎？

A：是的，林務局補助兩天一夜的經費，還不把握機會！由出發地到上課地點的來回交通，請自行處理。

Q5：如何修改報名表？

報名表需要序號及密碼登入，當初報名成功時，兩者都已寄到信箱，若忘記密碼請按不知道密碼。

## 十三、聯絡資訊

屏東科技大學社區林業中心助理 廖瑞雲小姐

電話：08-7740598 / E-mail：comforestry@gmail.com