

# 統計應用分析報告

## 110 年臺南市外國人人數及性別分析

臺南市政府勞工局

111 年 6 月

## 摘要

本市外國人逐年增加，101 年計有 34,085 人，截至 110 年底統計資料，本市外國人人數計有 58,115 人，成長率為 70.50%，其中產業類外國人為 43,244 人，占 74.41%；社福類外國人為 14,871 人，占 25.59%。

觀察本市外國人性別結構，110 年底統計資料顯示，男性外國人為 31,203 人，占 53.69%；女性外國人為 26,912 人，占 46.30%，性比例為 115.94，即本市男性外國人人數大於女性外國人人數。

就人數及國別觀察，101 年至 110 年以越南籍外國人人數增加幅度最大，泰籍外國人人數則持續減少；就工作類別及行業別觀察，產業類外國人人數多於社福類外國人人數，以從事製造業工作為主。

最後，就 110 年行蹤不明外國人人數觀察，男性行蹤不明外國人 1,029 人（占 63.01%），多於女性行蹤不明外國人 604 人（占 36.99%）；產業類行蹤不明外國人 1,172 人（占 71.77%），多於社福類行蹤不明外國人 461 人（占 28.23%），國籍以越南籍為主，印尼籍次之，泰國籍再次之，菲律賓籍最末。

面對引進外國人所衍生之勞動問題逐漸增加，如何有效保障勞雇雙方權益已成重要之課題，本市以加強外國人管理、輔導合法運用外國人、保障國人就業權益為目標，提供外國人法令諮詢、申訴、爭議調處等服務，並設有外國人諮詢服務中心之專線，保障勞雇雙方權益，創造勞資雙贏局面。

# 目錄

目錄.....	II
壹、 緒論.....	1
一、 前言.....	1
二、 研究目的.....	1
三、 名詞解釋.....	1
貳、 臺南市外國人概況分析.....	2
一、 101-110年本市外國人人數、國別、工作類別及行業別分析...2	
二、 101-110年本市外國人人數及性別分析.....	6
三、 110年本市行蹤不明外國人統計分析.....	7
參、 結論.....	9

## 表目錄

表 1 101-110 年臺南市外國人人數—以國籍、工作類別分.....	3
表 2 101-110 年臺南市外國人人數—以性別分.....	6
表 3 110 年臺南市行蹤不明外國人人數—以性別及工作類別分.....	8

## 圖目錄

圖 1 110 年臺南市外國人人數—按國別分.....	4
圖 2 101-110 年臺南市外國人人數—按工作類別分.....	4
圖 3 101-110 年臺南市外國人人數—按國別分.....	4
圖 4 101-110 年臺南市外國人人數.....	5
圖 5 101-110 年臺南市產業類外國人人數—按行業分.....	5
圖 6 101-110 年臺南市外國人人數—按性別分.....	7
圖 7 110 年臺南市行蹤不明外國人—按國籍分.....	8

## 壹、緒論

### 一、前言

本市外國人人口數逐年攀升，101 年計有 34,085 人，其中產業類外國人為 21,870 人，占 64.16%；社福類外國人為 12,215 人，占 35.84%。而後截至 110 年底統計資料，本市外國人人數計有 58,115 人，成長率為 70.50%，其中產業類外國人為 43,244 人，占 74.41%；社福類外國人為 14,871 人，占 25.59%。而隨著外國人人數逐年增加，其所衍生之行蹤不明外國人亦隨之增加，爰本報告針對本市外國人現況統計分析，就 101-110 年本市外國人人數、國別、工作類別、行業別、性別分析及 110 年受理外國人行蹤不明通報業務統計分析，最後再提出結論。

### 二、研究目的

- (一)瞭解本市外國人人數成長趨勢。
- (二)瞭解本市外國人就業結構。
- (三)瞭解本市受理外國人行蹤不明通報業務之情形。

### 三、名詞解釋

- (一)外國人：指雇主聘僱外國人許可及管理辦法第 2 條規定之第二類外國人，受聘從事就業服務法第 46 條第 8 款至第 10 款工作之外國人。
- (二)產業類外國人：指受聘僱從事就業服務法第 46 條第 1 項第 8 款及第 10 款規定之海洋漁撈工作、製造工作、營造工作、屠宰工作、乳牛飼育工作、外展農務工作之外國人。
- (三)社福類外國人：指外國人受聘僱從事就業服務法第 46 條第 1 項第 9 款規定之家庭幫傭工作、機構看護工作、家庭看護工作、外展看護工作之外國人。

## 貳、臺南市外國人概況分析

### 一、101-110 年本市外國人人數、國別、工作類別及行業別分析

◎110 年本市外國人國籍以越南籍人數最多；工作類別產業類外國人人數多於社福類外國人人數；行業別以製造業為主；101-110 年外國人人數成長率逐漸趨緩。

據 110 年底統計資料顯示，本市外國人人數計有 58,115 人。以國籍區分，越南籍 22,667 人為主，印尼 16,622 人次之，菲律賓 13,842 人再次之，泰國 4,984 人最末(如圖 1)；以工作類別區分，產業類外國人為 43,244 人，占 74.41%；社福類外國人為 14,871 人，占 25.59%，本市產業類外國人人數多於社福類外國人人數(如圖 2)。

110 年與 109 年相較，外國人人口總數由 60,934 人減少至 58,115 人，減少約 4.63%，其中以印尼籍外國人減少最多，其次為菲律賓籍及泰國籍外國人，越南籍外國人人口為成長(如圖 3)。

就人數及國別觀察，101 年至 110 年外國人人數由 34,085 人增加至 58,115 人，成長率為 70.50%，惟各年度外國人人數顯示成長率逐漸趨緩(如圖 4)，又受 COVID-19 疫情及入境政策影響，自 109 年起外國人人數開始遞減。

表 1 101-110 年臺南市外國人人數—以國籍、工作類別分

單位：人

年	國 籍				工作類別		人口 總數	
	印尼	菲律賓	泰國	越南	產業類外 國人	社福類外 國人		
101	12,293	7,450	6,456	7,886	21,870	12,215	34,085	
102	14,403	8,515	5,495	10,714	26,234	12,893	39,127	
103	15,900	13,535	5,129	13,891	34,681	13,774	48,445	
104	16,881	14,309	4,925	16,364	38,087	14,392	52,479	
105	17,406	15,691	5,079	17,542	40,363	15,355	55,718	
106	18,080	15,468	5,272	19,744	42,246	16,318	58,564	
107	18,799	15,479	5,352	21,412	44,240	16,802	61,042	
108	19,492	15,469	5,372	21,277	44,585	17,025	61,610	
109	18,449	14,936	5,126	22,423	44,466	16,468	60,934	
110	16,622	13,842	4,984	22,667	43,244	14,871	58,115	
較上 年增 減	實數	-1,827	-1,094	-142	244	-1,222	-1,597	-2,819
	%	-9.90	-7.32	-2.77	1.09	-2.75	-9.70	-4.63

資料來源：勞動部勞動統計查詢網

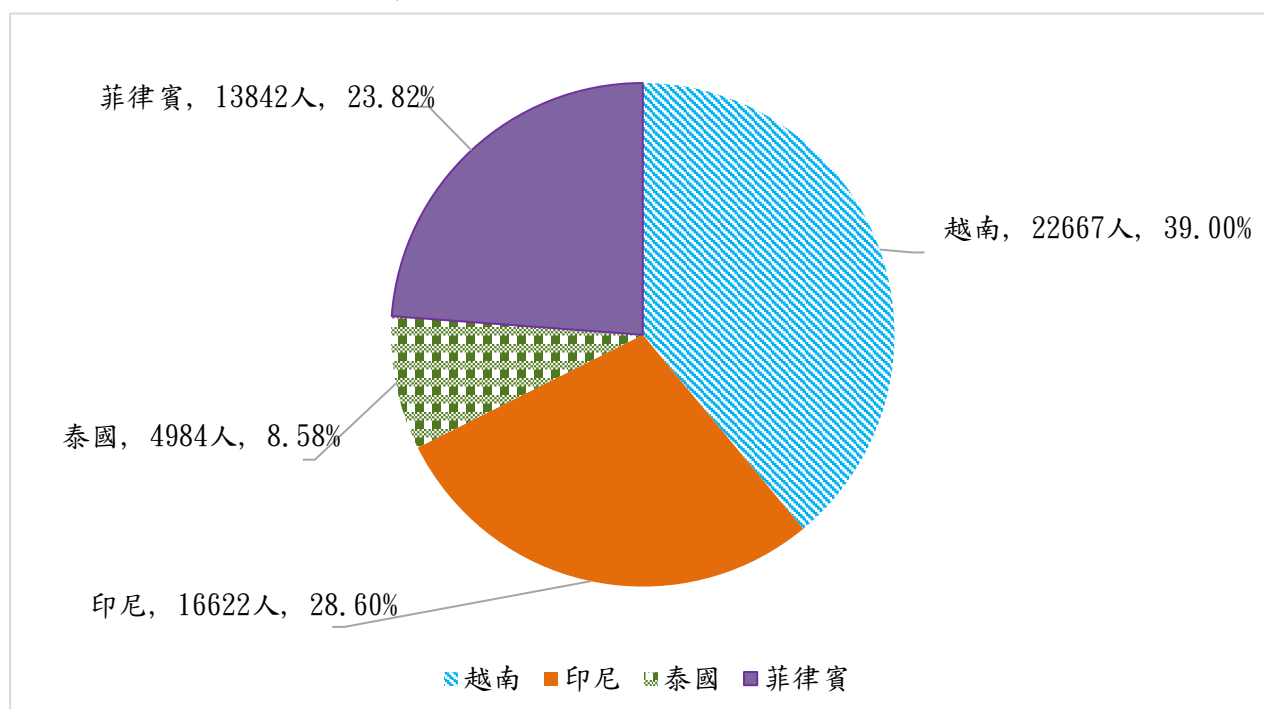


圖 1 110 年臺南市外國人人數—按國別分



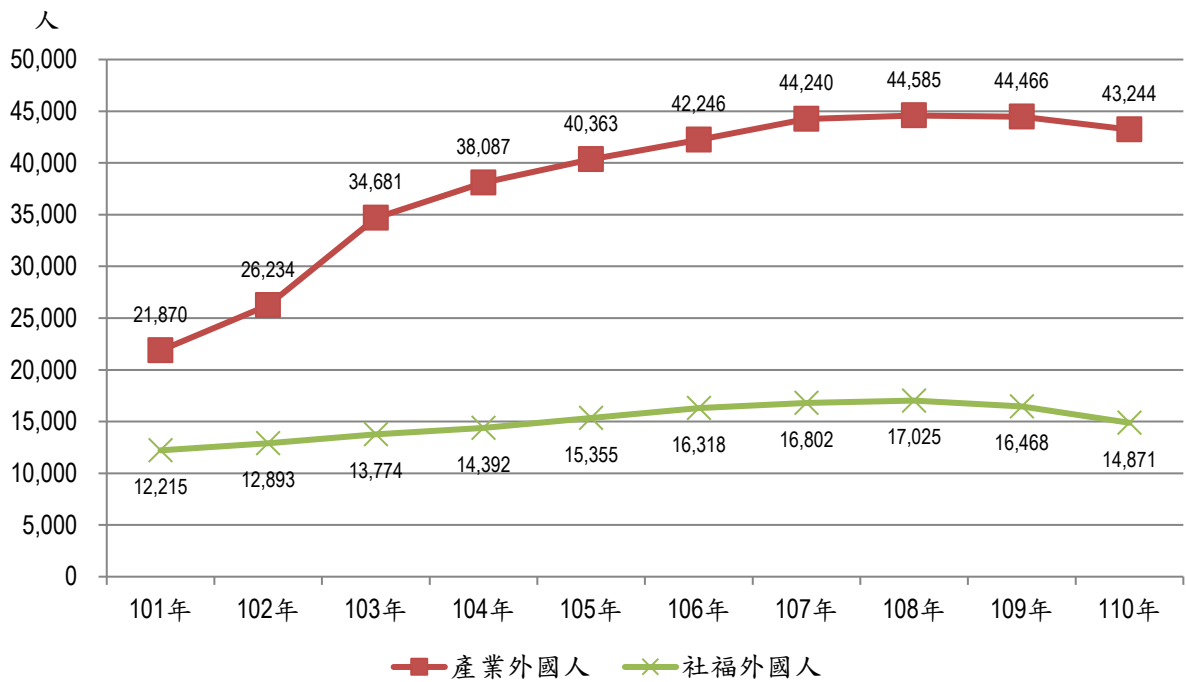


圖 2 101-110 年臺南市外國人人數—按工作類別分

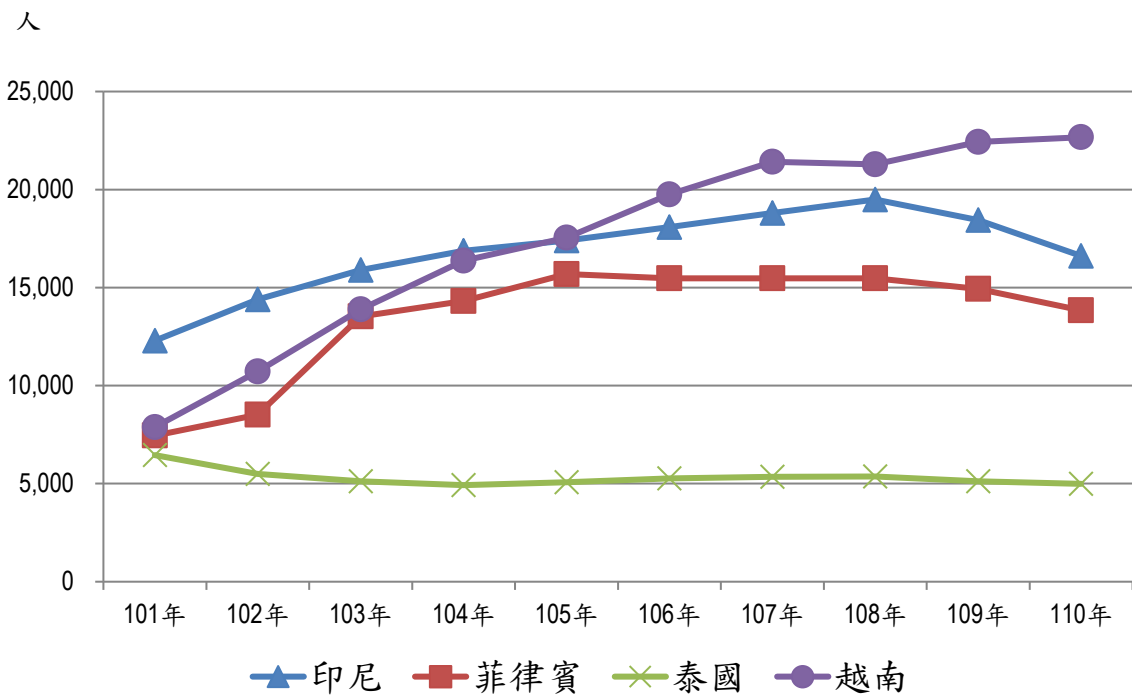


圖 3 101-110 年臺南市外國人人數—按國別分

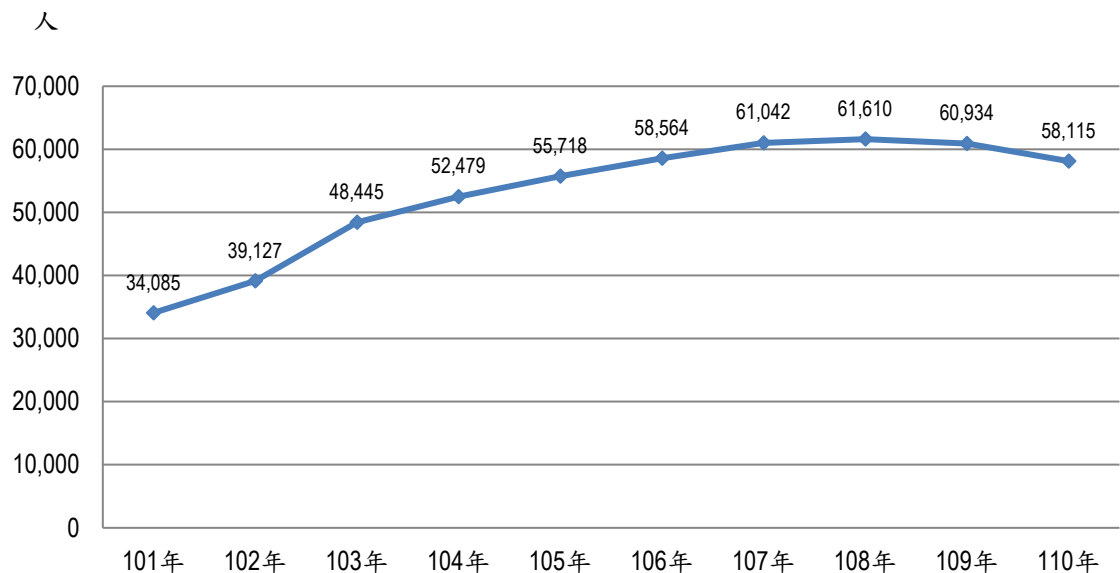


圖 4 101-110 年臺南市外國人人數

就外國人行業別觀察，110 年以從事製造業 42,550 人為最主(占 73.22%)，其次為醫療保健及社會工作服務業 14,871 人(占 25.59%)，營建工程業 485 人(占 0.83%)再次之，農、林、漁、牧業 209 人(0.36%)最末(如圖 5)。

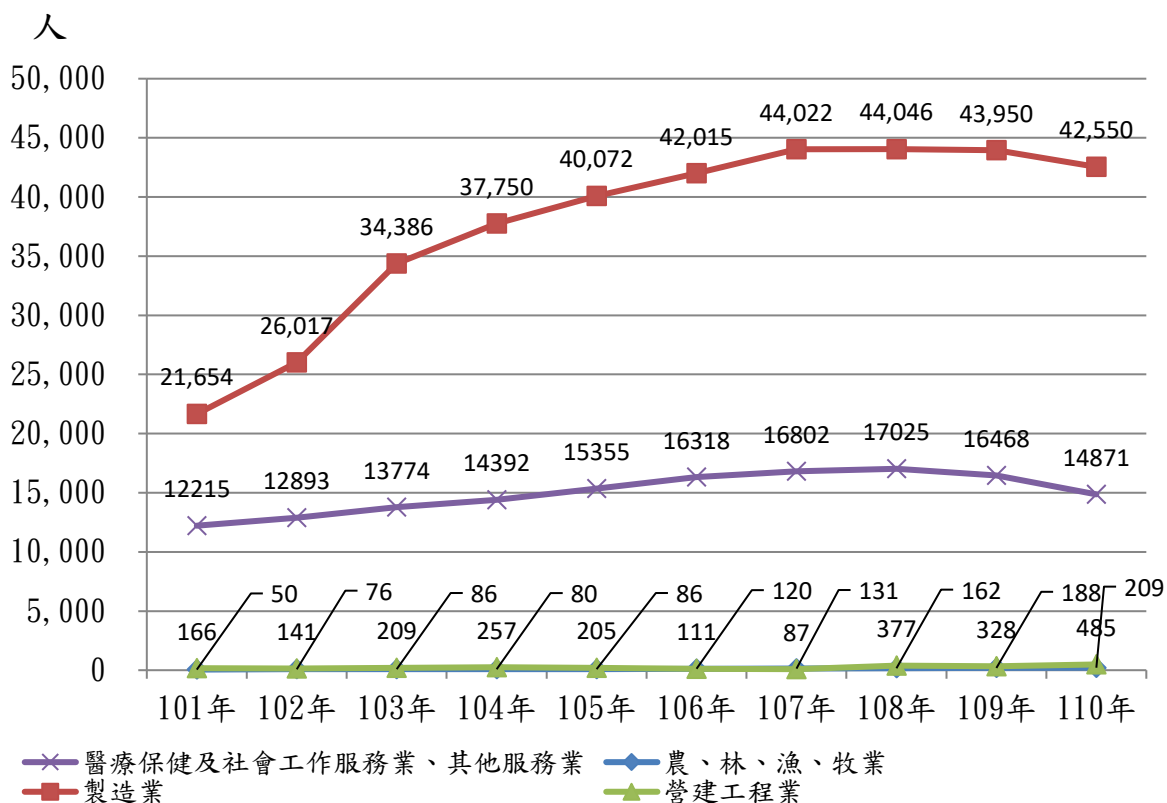


圖 5 101-110 年臺南市產業類外國人人數—按行業分

## 二、101-110 年本市外國人人數及性別分析

◎110 年本市男性外國人人數 31,203 人(占 53.69%)，女性外國人人數 26,912 人(占 46.31%)；110 年性比例為 115.94，101-110 年性比例呈上升趨勢。

觀察本市外國人性別結構，110 年底統計資料，本市外國人人數計有 58,115 人，其中男性外國人為 31,203 人，占 53.69%；女性外國人為 26,912 人，占 46.31%，性比例為 115.94，顯示本市男性外國人人數大於女性外國人人數。

110 年與 109 年相較外國人人口總數由 60,934 人減少至 58,115 人，其中男性外國人由 32,268 人減少至 31,203 人，減少約 3.30%，女性外國人由 28,666 人減少至 26,912 人，女性人數減少約 6.12%。

101 年至 110 年性比例由 88.69 增加至 115.94，自 107 年起男性外國人人數多於女性外國人人數，整體性比例呈上升趨勢。

表 2 101-110 年臺南市外國人人數—以性別分

年度	性 別		性比例	人口總數
	男	女		
101	16,021	18,064	88.69	34,085
102	18,087	21,040	85.96	39,127
103	22,091	26,364	83.79	48,445
104	24,852	27,627	89.96	52,479
105	26,922	28,796	93.50	55,718
106	28,848	29,716	97.08	58,564
107	31,331	29,711	105.45	61,042
108	32,624	28,986	112.55	61,610
109	32,268	28,666	112.57	60,934
110	31,203	26,912	115.94	58,115
較上年	實數			
	-1,065	-1,754	-	-2,819
增減	%			
	-3.30	-6.12	3.37	-4.63

資料來源：勞動部勞動統計查詢網

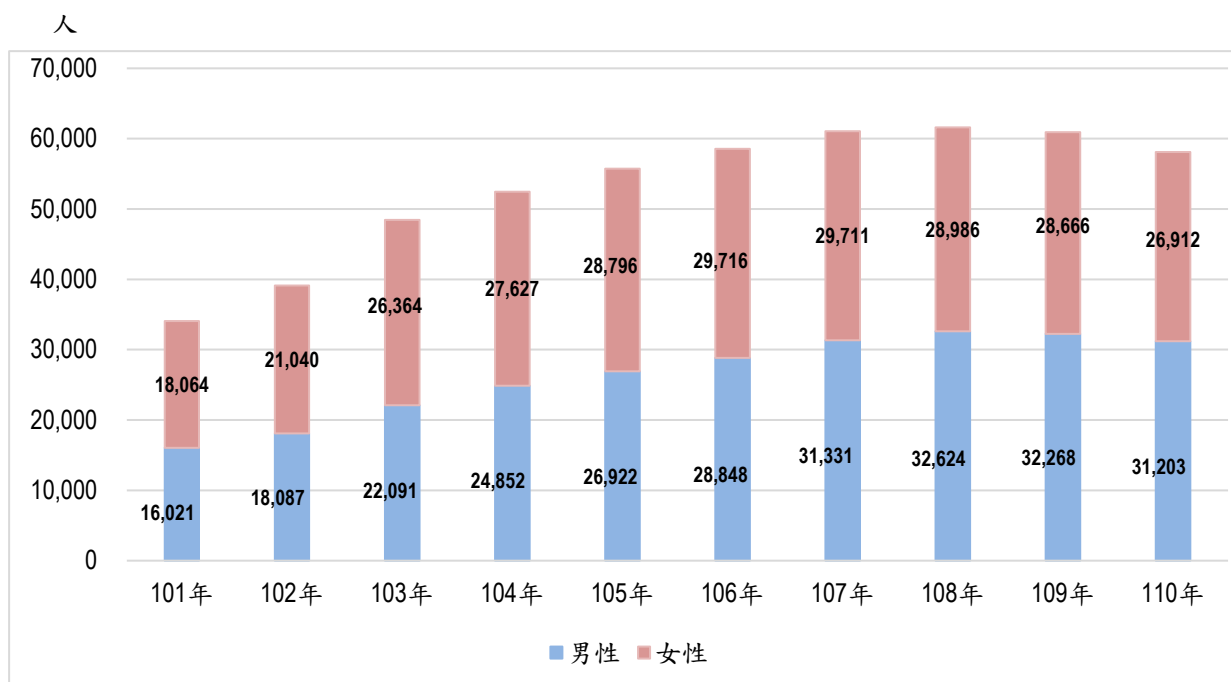


圖 6 101-110 年本市外國人人數—按性別分

### 三、110 年本市行蹤不明外國人統計分析

◎110 年行蹤不明外國人人數，男性行蹤不明外國人多於女性行蹤不明外國人；產業類行蹤不明外國人多於社福類行蹤不明外國人。

就本市 110 年行蹤不明外國人性別分析，110 年行蹤不明外國人人數計有 1,633 人，其中男性行蹤不明外國人為 1,029 人，占 63.01%；女性行蹤不明外國人為 604 人，占 36.99%。

又就從事工作類別分析，行蹤不明人數產業類外國人為 1,172 人，占 71.77%，多於社福類外國人 461 人，占 28.23%。

表 3 110 年臺南市行蹤不明外國人—以性別及工作類別分

單位：人

月份	性 別		工作類別		小計
	男	女	產業類外國人	社福類外國人	
1	33	53	39	47	86
2	73	43	84	32	116
3	93	71	106	58	164
4	83	69	95	57	152
5	77	42	83	36	119
6	59	38	68	29	97
7	86	47	99	34	133
8	100	42	113	32	145
9	119	59	135	43	178
10	90	54	102	42	144
11	105	38	120	23	143
12	111	45	128	28	156
合計	1,029	604	1,172	461	1,633

資料來源：本局自行統計

◎110 年行蹤不明外國人人數，國籍以越南籍為主，印尼籍次之，泰國籍再次之，菲律賓籍最末。

觀察本市 110 年行蹤不明外國人 1,633 人，以國籍區分，以越南籍 1,239 人為最主(占 75.88%)，印尼籍 315 人次之(占 19.29%)，泰國籍 51 人(占 3.12%)再次之，菲律賓籍 28 人(占 1.71%)最末。

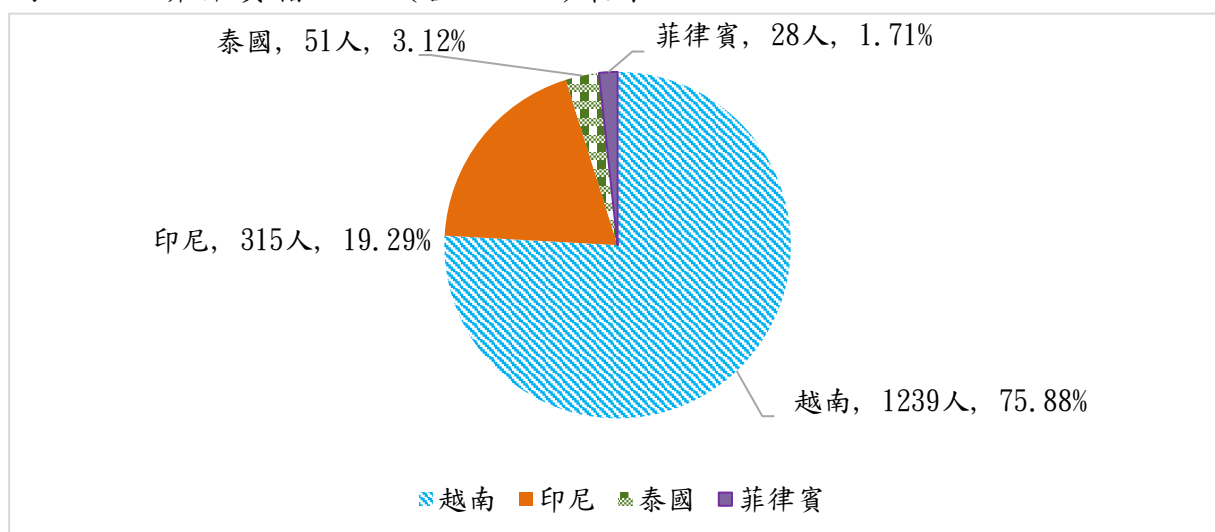


圖 7 110 年臺南市行蹤不明外國人-按國籍分

## 參、結論

本市近 10 年外國人人數成長率在 107 年以後成長趨緩，而自 109 年起受 COVID-19 疫情及入境政策影響，外國人人口總數呈遞減。面對引進外國人所衍生之勞動問題逐漸增加，在社福類外國人方面，本市透過印製雙語照護教學手冊以提升外國人照護技巧；在產業類外國人方面，持續辦理多元法令宣導活動，並介紹轄內觀光旅遊景點，以促進其工作與休閒平衡。

本局於法令宣導會及宣導手冊中納入性別工作平等法之促進工作平等措施之相關規定，保障性別工作權之平等；另因應 COVID-19 防疫政策更迭迅速，亦加強辦理外國人防疫教育訓練，透過上述宣導內容強化外國人生活管理，並促進雇主對外國人管理制度之人性化，減少勞資對立，促進勞資和諧。

而 110 年本市行蹤不明外國人人數，男性行蹤不明外國人多於女性行蹤不明外國人；產業類行蹤不明外國人多於社福類行蹤不明外國人，為避免行蹤不明外國人持續增加，本局持續製作宣導文宣，透過外國人生活照顧服務計畫查察、戶外看版、車體廣告、電視牆、電臺廣播、有線電視廣告及網路媒體等多元管道加強宣導法令，避免事業單位聘僱行蹤不明外國人，並提供外國人法令諮詢、申訴、爭議調處等服務，協助處理其勞動條件及工作環境等問題，避免其遭受不當對待，預防外國人行蹤不明之情形；行蹤不明依就業服務法應通知當地主管機關、入出國管理機關及警察機關，本局持續透過定期辦理聯繫會報，建立相關查緝單位之橫向聯繫，依法裁處非法聘僱之情事，以保障國人就業機會及維護社會安定。

面對引進外國人所衍生之勞動問題逐漸增加，如何有效保障勞雇雙方權益已成重要之課題，本市以加強外國人管理、輔導合法運用外國人、保障國人就業權益為目標，提供外國人法令諮詢、申訴、爭議調處等服務，並設有外國人諮詢服務中心之專線，保障勞雇雙方權益，創造勞資雙贏局面。