

統計應用分析報告

臺南市移工及其行蹤不明情形之性別分析

臺南市政府勞工局

112年6月

摘要

本市移工逐年增加，102 年計有 39,127 人，截至 111 年底統計資料，本市移工人數計有 62,468 人，成長率為 59.65%，其中產業類移工為 48,166 人，占 77.11%；社福類移工為 14,302 人，占 22.89%。

觀察本市移工性別結構，111 年底統計資料顯示，男性移工為 35,358 人，占 56.60%；女性移工為 27,110 人，占 43.40%，性比例為 130.42，即本市男性移工人數大於女性移工人數。

就人數及國別觀察，102 年至 111 年各國籍移工人數持續增加，其中以越南籍移工人數增加幅度最大，僅 109 年、110 年因受 COVID-19 疫情影響人數略減；就工作類別及行業別觀察，產業類移工人數多於社福類移工人數，以從事製造業工作為主。

就 111 年行蹤不明移工人數觀察，男性行蹤不明移工 2,105 人，占 72.34%，多於女性行蹤不明移工 805 人，占 27.66%；產業類行蹤不明移工 2,423 人，占 83.26%，多於社福類行蹤不明移工 487 人，占 16.74%，國籍以越南籍為主，印尼籍次之，泰國籍再次之，菲律賓籍最末。

面對引進移工所衍生之勞動問題逐漸增加，如何有效保障勞雇雙方權益已成重要之課題，本市除提供移工法令諮詢、申訴、爭議調處等服務，設有移工諮詢服務中心之專線：永華市政中心 06-2951052 及民治市政中心 06-6326546，並持續向民眾宣導就業服務法聘僱移工之規定、依法裁處非法聘僱，保障國人就業權益為目標；而針對社福類移工，持續推行「勞雇安心計畫」，一併穩固社福類移工勞雇關係，創造勞資雙贏局面。

目錄

目錄.....	II
壹、 緒論.....	1
一、 前言.....	1
二、 研究目的.....	1
三、 名詞解釋.....	1
貳、 臺南市移工概況分析.....	2
一、 102-111 年本市移工人數、國別、工作類別及行業別分析.....	2
二、 102-111 年本市移工人數及性別分析.....	6
三、 111 年本市行蹤不明移工統計分析.....	8
參、 結論.....	10
肆、 參考文獻.....	11

表目錄

表 1	102-111 年臺南市移工人數－以國籍、工作類別分.....	3
表 2	102-111 年臺南市移工人數－以性別分.....	6
表 3	102-111 年臺南市移工人數－以工作類別分.....	7
表 4	111 年臺南市行蹤不明移工人數－以性別及工作類別分.....	9

圖目錄

圖 1	111 年臺南市移工人數—按國別分.....	3
圖 2	102-111 年臺南市移工人數—按工作類別分.....	4
圖 3	102-111 年臺南市移工人數—按國別分.....	4
圖 4	102-111 年臺南市移工人數.....	5
圖 5	102-111 年臺南市產業類移工人數—按行業分.....	5
圖 6	102-111 年臺南市移工人數—按性別分.....	7
圖 7	111 年臺南市行蹤不明移工—按國籍分.....	9

壹、緒論

一、前言

本市移工人口數逐年攀升，102 年計有 39,127 人，其中產業類移工為 26,234 人，占 67.05%；社福類移工為 12,893 人，占 32.95%。而後截至 111 年底統計資料，本市移工人數計有 62,468 人，成長率為 59.65%，其中產業類移工為 48,166 人，占 77.11%；社福類移工為 14,302 人，占 22.89%。而隨著移工人數逐年增加，其所衍生之行蹤不明移工亦隨之增加，爰本報告針對本市移工現況統計分析，就 102-111 年本市移工人數、國別、工作類別、行業別、性別分析及 111 年受理移工行蹤不明通報業務統計分析，最後再提出結論。

二、研究目的

- (一)瞭解本市移工人數成長趨勢。
- (二)瞭解本市移工就業結構。
- (三)瞭解本市受理移工行蹤不明通報業務之情形。

三、名詞解釋

- (一)產業類移工：指受聘僱從事就業服務法第 46 條第 1 項第 8 款及第 10 款規定之海洋漁撈工作、製造工作、營造工作、屠宰工作、乳牛飼育工作、外展農務工作之外國人。
- (二)社福類移工：指外國人受聘僱從事就業服務法第 46 條第 1 項第 9 款規定之家庭幫傭工作、機構看護工作、家庭看護工作、外展看護工作之外國人。

貳、臺南市移工概況分析

一、102-111 年本市移工人數、國別、工作類別及行業別分析

◎111 年本市移工國籍以越南籍人數最多；工作類別產業類移工人數多於社福類移工人數；行業別以製造業為主；102-111 年移工人數成長率逐漸趨緩。

據 111 年底統計資料顯示，本市移工人數計有 62,468 人。以國籍區分，越南籍 24,026 人為主，印尼 18,173 人次之，菲律賓 14,357 人再次之，泰國 5,912 人最末(如圖 1)；以工作類別區分，產業類移工為 48,166 人，占 77.11%；社福類移工為 14,302 人，占 22.89%，本市產業類移工人數多於社福類移工人數(如圖 2)。

111 年與 110 年相較，移工人口總數由 58,115 人增加至 62,468 人，增加約 7.50%，印尼籍移工、菲律賓籍移工、泰國籍移工及越南籍移工人口均為正成長(如圖 3)。

就人數及國別觀察，102 年至 111 年移工人數由 39,127 人增加至 62,468 人，成長率為 59.65%，惟各年度移工人數顯示成長率逐漸趨緩(如圖 4)，又受 COVID-19 疫情及入境政策影響，109 年及 110 年移工人數均為遞減。

表 1 102-111 年臺南市移工人數—以國籍、工作類別分

單位：人

年	國籍				工作類別		人口總數	
	印尼	菲律賓	泰國	越南	產業類移工	社福類移工		
102	14,403	8,515	5,495	10,714	26,234	12,893	39,127	
103	15,900	13,535	5,129	13,891	34,681	13,774	48,445	
104	16,881	14,309	4,925	16,364	38,087	14,392	52,479	
105	17,406	15,691	5,079	17,542	40,363	15,355	55,718	
106	18,080	15,468	5,272	19,744	42,246	16,318	58,564	
107	18,799	15,479	5,352	21,412	44,240	16,802	61,042	
108	19,492	15,469	5,372	21,277	44,585	17,025	61,610	
109	18,449	14,936	5,126	22,423	44,466	16,468	60,934	
110	16,622	13,842	4,984	22,667	43,244	14,871	58,115	
111	18,173	14,357	5,912	24,026	48,166	14,302	62,468	
較上年增減	實數	1,551	515	928	1359	4,922	-569	4,353
	%	9.33	3.72	18.62	5.99	11.38	-3.83	7.50

資料來源：勞動部勞動統計查詢網

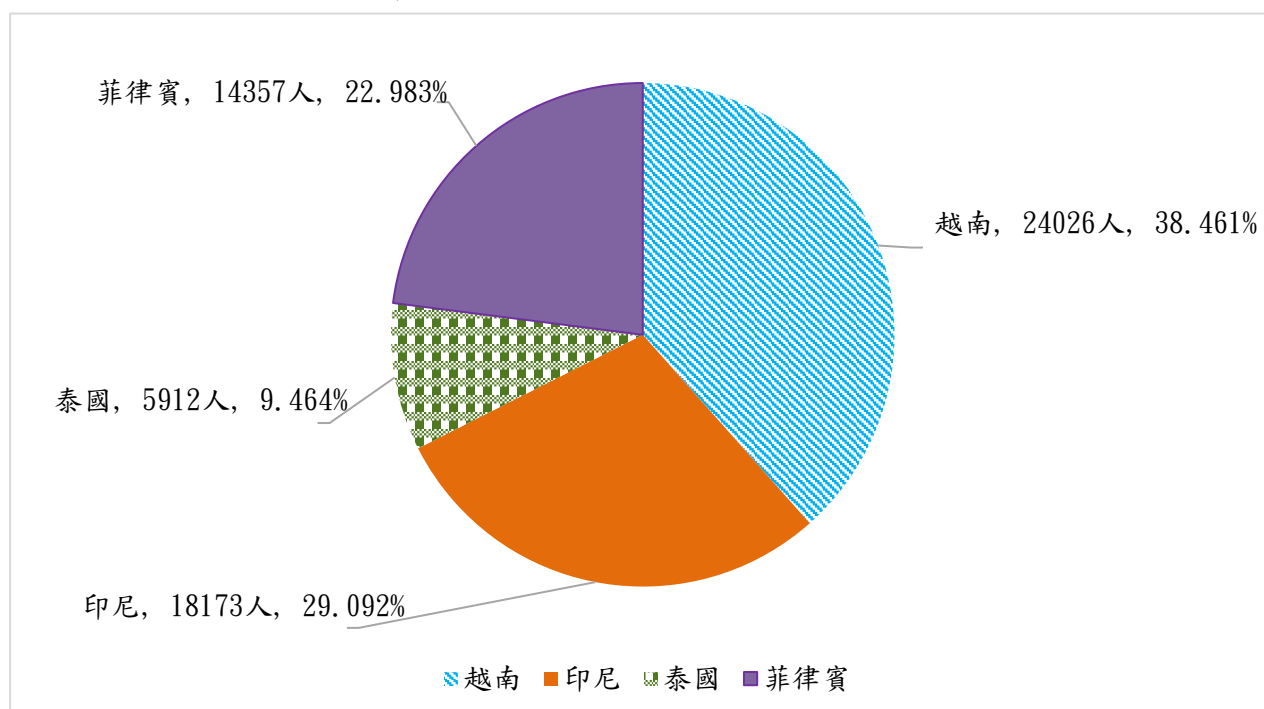


圖 1 111 年臺南市移工人數—按國別分

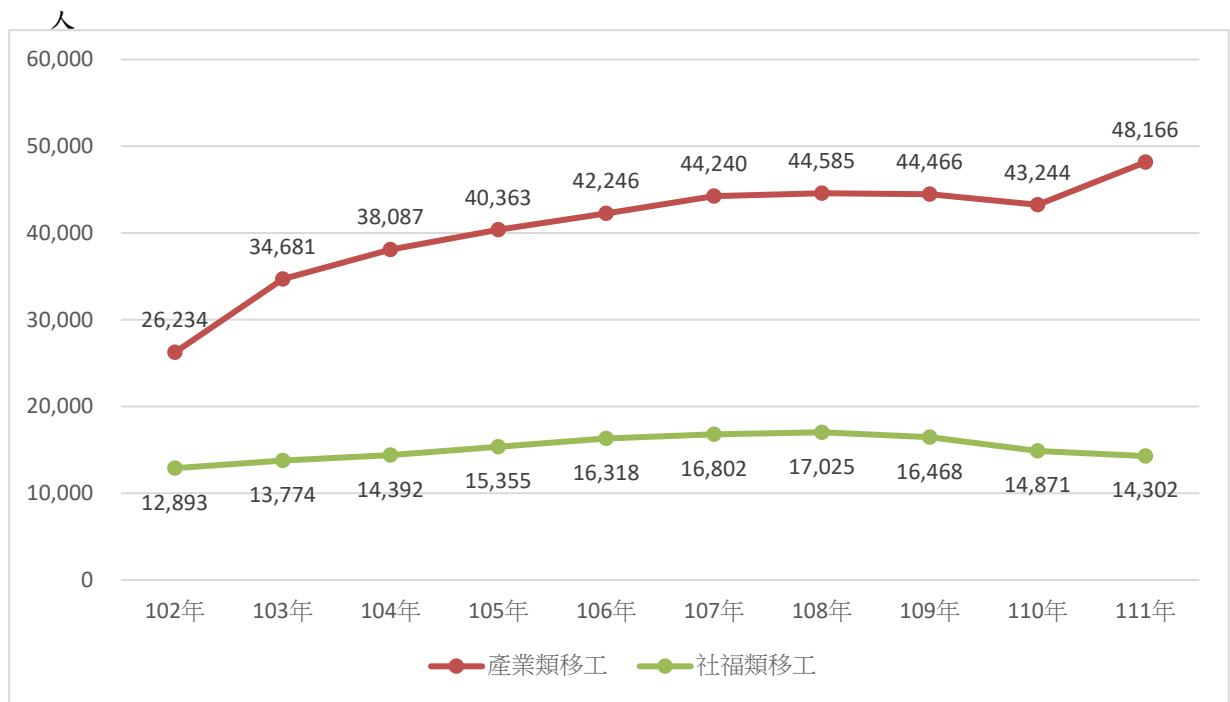


圖 2 102-111 年臺南市移工人數—按工作類別分

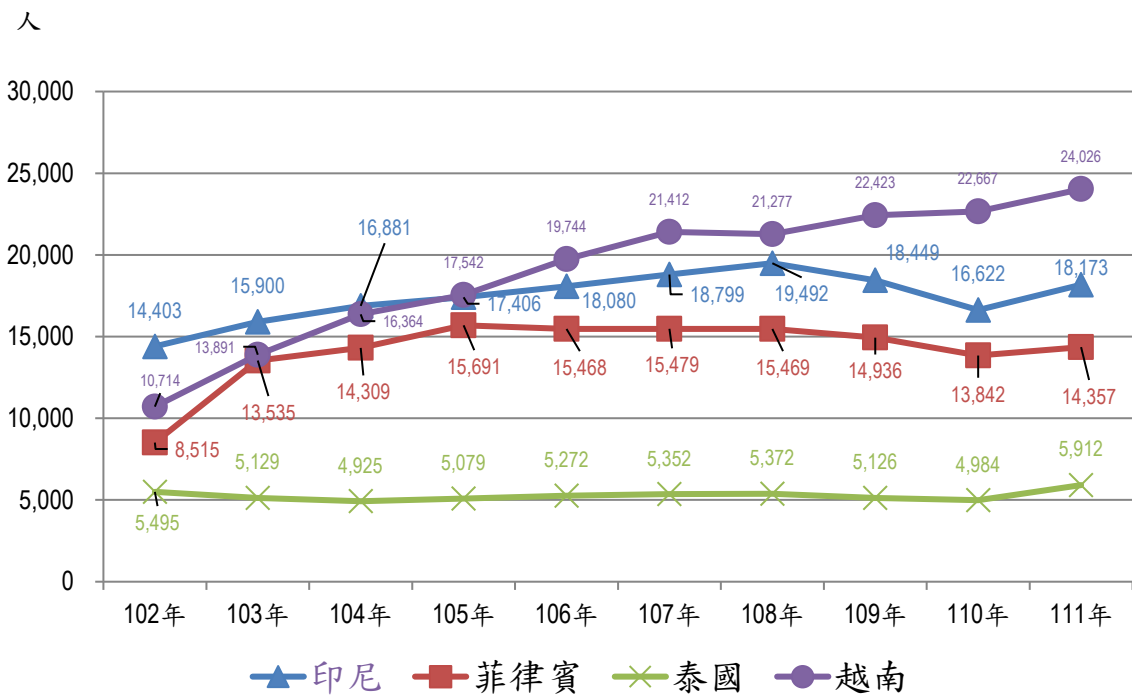


圖 3 102-111 年臺南市移工人數—按國別分

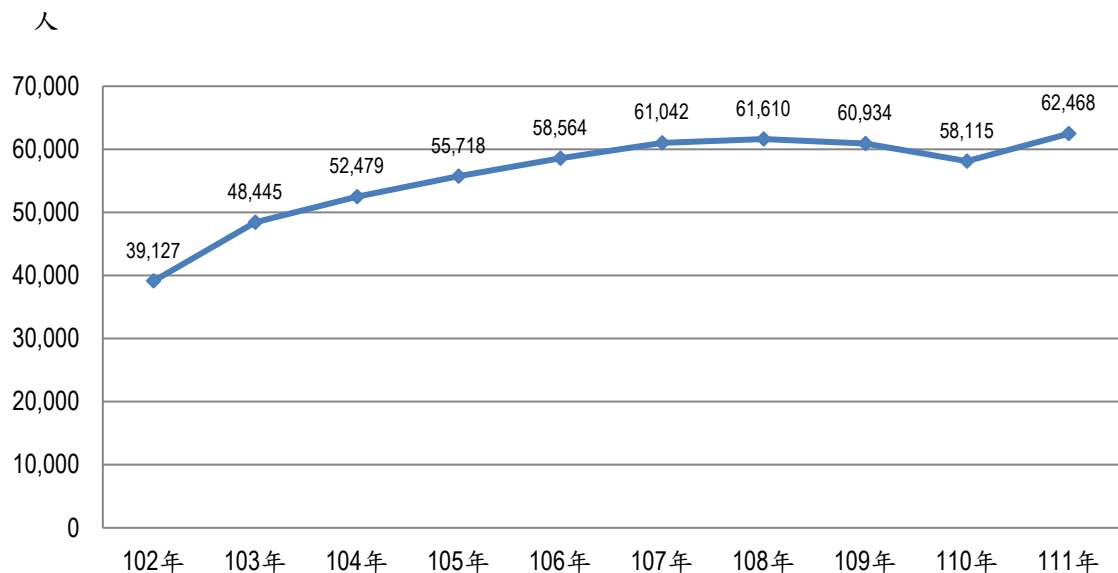


圖 4 102-111 年臺南市移工人數

就外國人行業別觀察，111 年以從事製造業 46,621 人為最(占 74.63%)，其次為醫療保健及社會工作服務業 14,302 人(占 22.89%)，營建工程業 1,061 人(占 1.70%)再次之，農、林、漁、牧業 484 人(0.78%)最末(如圖 5)。

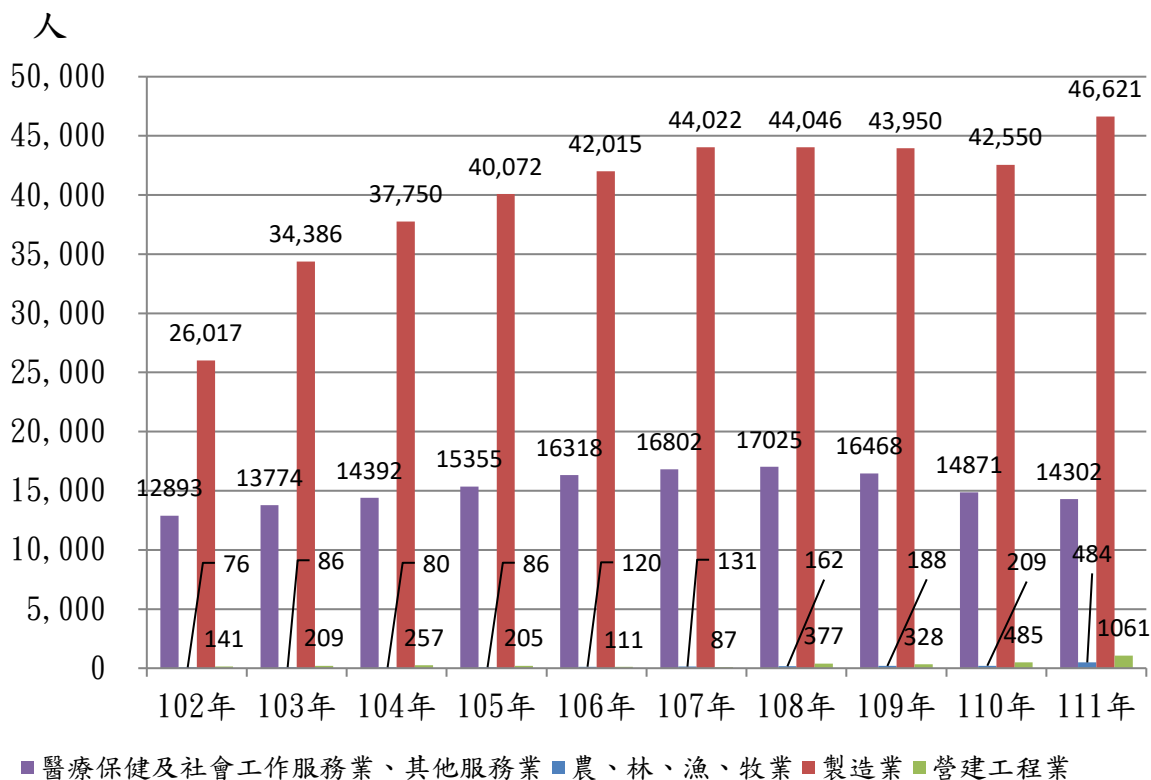


圖 5 102-111 年臺南市產業類移工人數—按行業分

二、102-111 年本市移工人數及性別分析

◎111 年本市男性移工人數 35,358 人(占 56.60%)，女性移工人數 27,110 人(占 43.40%)；111 年性比例為 130.42，102-111 年性比例呈上升趨勢。

觀察本市移工性別結構，111 年底統計資料，本市移工人數計有 62,468 人，其中男性移工為 35,358 人，占 56.60%；女性移工為 27,110 人，占 43.40%，性比例為 130.42，顯示本市男性移工人數大於女性移工人數。

111 年與 110 年相較移工人口總數由 58,115 人增加至 62,468 人，增加約 7.49%，其中男性移工由 31,203 人增加至 35,358 人，增加約 13.32%，女性移工由 26,912 人增加至 27,110 人，女性人數增加約 0.74%。

102 年至 111 年性比例由 85.96 增加至 130.42，自 107 年起男性移工人數多於女性移工人數，整體性比例呈上升趨勢。

表 2 102-111 年臺南市移工人數—以性別分

年度	性 別		性比例	人口總數
	男	女		
102	18,087	21,040	85.96	39,127
103	22,091	26,364	83.79	48,445
104	24,852	27,627	89.96	52,479
105	26,922	28,796	93.50	55,718
106	28,848	29,716	97.08	58,564
107	31,331	29,711	105.45	61,042
108	32,624	28,986	112.55	61,610
109	32,268	28,666	112.57	60,934
110	31,203	26,912	115.94	58,115
111	35,358	27,110	130.42	62,468
較上年	實數			
	4,155	198	-	4,353
增減	%			
	13.32	0.74	14.48	7.49

資料來源：勞動部勞動統計查詢網

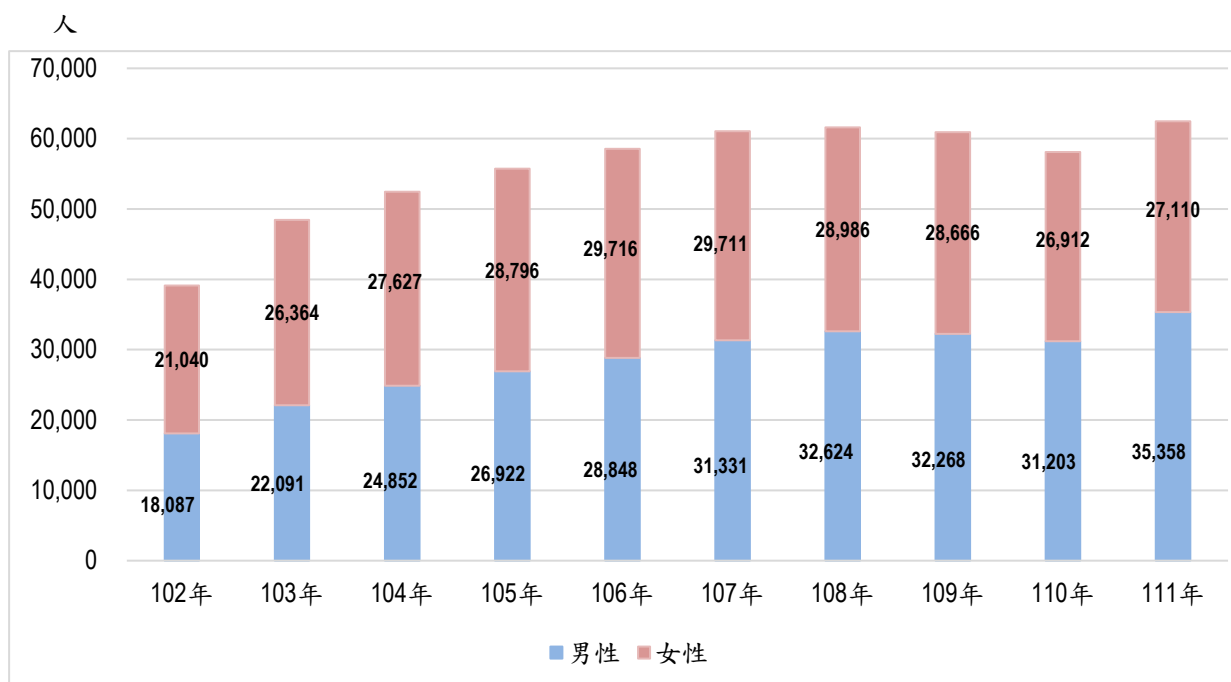


圖 6 102-111 年本市移工人數—按性別分

111 年底統計資料以本市移工工作類別分析，本市產業類男性移工人數計有 35,299 人，產業類女性移工人數計有 12,867 人；社福類男性移工人數計有 59 人，社福類女性移工人數計有 14,243 人(如表 3)。

111 年與 110 年相較移工人口總數由 58,115 人增加至 62,468 人，其中產業類男性移工由 31,151 人增加至 35,299 人，增加約 13.32%，產業類女性移工由 12,093 人增加至 12,867 人，女性人數增加約 6.40%。社福類男性移工由 52 人增加至 59 人，增加約 13.46%，社福類女性移工由 14,819 人減少至 14,243 人，女性人數減少約 3.89%(如表 3)。

表 3 102-111 年臺南市移工人數—以工作類別分

單位：人

年	產業類移工		社福類移工		人口總數	
	男	女	男	女		
102	-	-	-	-	39,127	
103	-	-	-	-	48,445	
104	24,804	13,283	48	14,344	52,479	
105	26,870	13,493	52	15,303	55,718	
106	28,793	13,453	55	16,263	58,564	
107	31,265	12,975	66	16,736	61,042	
108	32,562	12,023	62	16,963	61,610	
109	32,207	12,259	61	16,407	60,934	
110	31,151	12,093	52	14,819	58,115	
111	35,299	12,867	59	14,243	62,468	
較上年	實數	4,148	774	7	-576	4,353
增減	%	13.32	6.40	13.46	-3.89	7.50

資料來源：勞動部勞動統計查詢網

三、111 年本市行蹤不明移工統計分析

◎111 年行蹤不明移工人數，男性行蹤不明移工多於女性行蹤不明移工；

產業類行蹤不明移工多於社福類行蹤不明移工。

就本市 111 年行蹤不明移工性別分析，111 年行蹤不明移工人數計有 2,910 人，其中男性行蹤不明移工為 2,105 人，占 72.34%；女性行蹤不明移工為 805 人，占 27.66%。

又就從事工作類別分析，行蹤不明人數產業類移工為 2,423 人，占 83.26%，多於社福類移工 487 人，占 16.74%。

111 年與 110 年相較行蹤不明移工人口總數由 1,633 人增加至 2,910 人，其中行蹤不明男性移工由 1,029 人增加至 2,105 人，增加約 104.57%，行蹤不明女性移工由 604 人增加至 805 人，女性人數增加約 33.28%。

表 4 111 年臺南市行蹤不明移工—以性別及工作類別分

單位：人

月份	性 別		工作類別		小計
	男	女	產業類移工	社福類移工	
1	103	55	127	31	158
2	156	64	184	36	220
3	164	79	187	56	243
4	130	60	153	37	190
5	124	57	141	40	181
6	162	84	187	59	246
7	213	59	245	27	272
8	167	74	201	40	241
9	212	77	250	39	289
10	213	64	241	36	277
11	243	86	279	50	329
12	218	46	228	36	264
合計	2,105	805	2,423	487	2,910

資料來源：本局自行統計

◎111 年行蹤不明移工人數，國籍以越南籍為主，印尼籍次之，泰國籍再次之，菲律賓籍最末。

觀察本市 111 年行蹤不明移工 2,910 人，以國籍區分，以越南籍 2,458 人為最(占 84.47%)，印尼籍 324 人次之(占 11.13%)，泰國籍 75 人(占 2.58%)再次之，菲律賓籍 53 人(占 1.82%)最末。

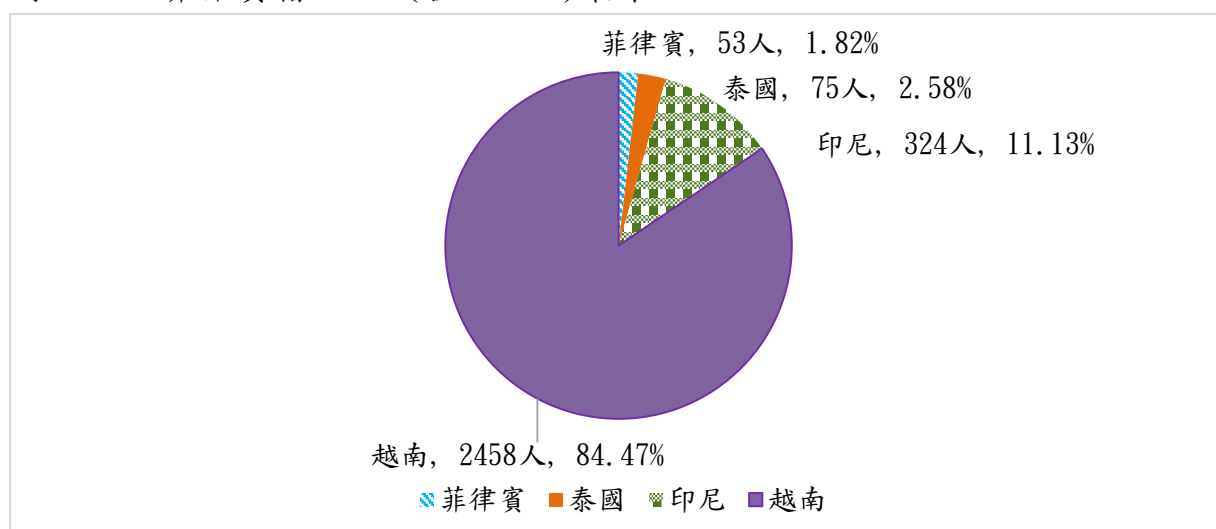


圖 7 111 年臺南市行蹤不明移工-按國籍分

參、結論

本市近 10 年移工人數成長率在 107 年以後成長趨緩，而自 109 年起受 COVID-19 疫情及入境政策影響，移工人口總數呈遞減。面對引進移工所衍生之勞動問題逐漸增加，在社福類移工方面，本市透過印製雙語照護教學手冊以提升移工照護技巧；在產業類移工方面，持續辦理多元法令宣導活動，並介紹轄內觀光旅遊景點，以促進其工作與休閒平衡。

本局於法令宣導會及宣導手冊中納入性別工作平等法之促進工作平等措施之相關規定，保障性別工作權之平等；另因應 COVID-19 防疫政策更迭迅速，亦加強辦理移工防疫教育訓練，透過上述宣導內容強化移工生活管理，並促進雇主對移工管理制度之人性化，減少勞資對立，促進勞資和諧。

而 111 年本市行蹤不明移工人數，男性行蹤不明移工為 2,105 人，女性行蹤不明移工為 805 人，男性行蹤不明移工多於女性行蹤不明移工；產業類行蹤不明移工多於社福類行蹤不明移工。行蹤不明移工失聯因素複雜，分析主因除了為求較好的工作報酬外，當來臺後，一旦認為工資或工作條件不符原本期待，並難以償還國外貸款，男性產業類移工便容易於臺灣當地尋找薪資條件更好的工作環境，非法雇主為了減緩人力不足之問題，更容易支付比原本移工合法工作所能取得之更高薪資，導致非法勞雇關係下，仍是擁有相當龐大的人力需求市場。而社福類移工以女性為主，當遇到不理性的雇主以權威式的方式對待，而女性移工多容易妥協、忍耐，長期壓力累積下來便出現工作不適感，引發逃離原雇主的念頭，而衍生後續相關非法問題。近二年國內行蹤不明移工失聯狀況更加惡化，111 年與 110 年相較行蹤不明移工人口總數由 1,633 人增加至 2,910 人，行蹤不明男性移工由 1,029 人增加至 2,105 人，行蹤不明女性移工由 604 人增加至 805 人，對國內治安及社會秩序造成隱憂。為避免行蹤不明移工持續增加，本局除依就業服務法針對非法、不理性之雇主加強查緝及重罰，抑制市場需求性，另

一方面透過多元管道持續宣導 1955 專線，提供移工法令諮詢、申訴、爭議調處等服務，協助處理其勞動條件及工作環境等問題，避免其遭受不當對待。持續向民眾宣導就業服務法聘僱移工之規定，並向雇主提醒移工若有失聯情事應依就業服務法應通知當地主管機關、入出國管理機關及警察機關，持續透過定期辦理聯繫會報，建立相關查緝單位之橫向聯繫，依法裁處非法聘僱之情事，以保障國人就業機會及維護社會安定。

針對社福類移工，本局今年持續推行「勞雇安心計畫」，不同以往，會由專業護理師、翻譯人員先至雇主處進行事前評估，了解被看護人疾病史、身體狀況，外籍看護工語文、照護職能，家屬申請原因、所需服務項目，提升社福類移工照護技巧並提供多面向溝通，協助消弭雇主、移工、被看護人三方因文化、溝通及對疾病不瞭解所衍伸的誤會，透過專業技巧指導，也可預防家庭看護工職業傷害，藉此一併穩固社福類移工勞雇關係，避免失聯情況之發生。

面對引進移工所衍生之勞動問題逐漸增加，如何有效保障勞雇雙方權益已成重要之課題，本市以加強移工管理、輔導合法運用移工、保障國人就業權益為目標，提供移工法令諮詢、申訴、爭議調處等服務，並設有移工人諮詢服務中心之專線：永華市政中心 06-2951052 及民治市政中心 06-6326546，輔以專業人員事前評估，保障勞雇雙方權益，創造勞資雙贏局面。

肆、參考文獻

1. 立法院全球資訊網-國內失聯移工擴增問題之探討

<https://www.ly.gov.tw/Pages/Detail.aspx?nodeid=6590&pid=217855>

2. 109 年度新北市失聯移工性別統計之分析

<https://ilabor.ntpc.gov.tw/ckeditor/downloadFile/813493407?serverName=0132e1a9-b6e4-4e50-a33e-d65a368c8779>