

111 年臺南市就業平等業務工作分析報告

臺南市政府勞工局

112 年 月

摘 要

勞動參與率部分，經歷兩年多疫情後，因疫情結束各項工商業活動回復正常，本市勞動參與率已經開始回升，111 年男性為 69.1%，女性 53.6%；就女性勞動參與率比較，比全國平均為 51.6%高，若以直轄市六都比較，111 年度雙北市女性勞動參與率持續下降，台中市、高雄市則呈現上升，桃園市則連續 2 年大幅攀升。

本市 111 年育嬰留職停薪申請總件數為 32,824 件較 110 年申請總件數 28,130 件增加 4,694 件，成長幅度達 16.68%。依性別分析，以女性申請居多，111 年 25,065 件較 110 年 23,135 件增加 1,930 件，占 76.4%，而男性 7,759 件較 110 年 4,995 件增加 2,764 件，占 23.6%，增加原因推論與 110 年 7 月 1 日起加發 20%育嬰留職停薪津貼補助及 111 年 8 月 1 日起提高托育費用補助額度及取消不得與育嬰留職停薪津貼、其他弱勢生活補助同時領取之限制等多項福利政策實施，進而提高大幅增加申請意願。

111 年受理相關案件總計 97 件次較 110 年增加 25 件次，其中就業歧視部分計 35 件次占 36.08%較 110 年增加 10 件次，職場性騷擾 45 件次占 46.40%較 110 年增加 9 件次，違反性別權益措施(生理假…等)17 件次占 17.52%較 110 年增加 6 件次，111 年職場性騷擾案件仍維占申訴案件類型大宗。

深入統計 111 年就業歧視案件，其中以性別歧視 27 件次占 77.14%較 110 增加 13 件次，其次分別為年齡歧視 4 件次占 11.43%較 110 年減少 3 件次、身障歧視 2 件次占 5.71%與 110 年持平，容貌歧視 1 件佔 2.86%與 110 年持平，婚姻歧視 1 件次 2.86%較 110 年增加 1 件次，若以年度趨勢來看，就業歧視案件多以性別歧視為主，其中發現懷孕歧視案件為多數。

目 錄

壹、緒論.....	1
一、前言.....	1
二、研究動機.....	1
三、名詞解釋.....	1
貳、女性勞動參與率現況.....	4
一、本市勞動力數據概況.....	4
二、女性勞動參與率概況及縣市比較.....	6
參、育嬰留職停薪津貼申請概況.....	8
一、本市歷年育嬰留職停薪現況.....	8
二、六都申請育嬰留職停薪申請現況.....	9
肆、受理案件分析.....	10
一、受理諮詢案件分析.....	10
二、申訴案件分析.....	11
三、歧視案件類別分析.....	12
四、家庭及生育配套案件分析.....	13
五、案件辦理情形.....	14
六、撤回原因分析.....	15
七、依申訴人性別統計.....	16
伍、評議委員會召開情形.....	17
一、案件審理及裁處.....	17
陸、結論.....	18
參考文獻.....	20

表目錄

表 1 臺南市勞動力數據.....	4
表 2 各縣市勞動參與率比較.....	5
表 3 本市歷年申請育嬰留職停薪津貼.....	8
表 4 110 年六都申請育嬰留職停薪津貼申請.....	9
表 5 本市歷年諮詢案件統計.....	10
表 6 受理案件分析.....	11
表 7 就業歧視案件類別分析.....	12
表 8 懷孕育兒相關案件分析.....	13
表 9 歷年辦理情形.....	14
表 10 歷年撤回辦理情形.....	15
表 11 歷年案件性別分析.....	16
表 12 歷年委員會召開情形.....	17
表 13 歷年裁處案件統計.....	17

圖目錄

圖 1 臺南市非勞動力趨勢圖	5
圖 2 六都女性參與率趨勢圖.....	7

111 年臺南市就業平等業務工作分析報告

壹、緒論

一、前言

近年就業平等議題興起，行政院更成立性別平等處推動相關議題，而在少子女化與高齡化的情況，任何一個勞動力人口皆彌足珍貴，尤其女性在社會開放及教育普及之下逐漸崛起成為不可忽視的戰力。本分析利用行政院主計總處、勞動部勞工保險局等中央機關發布之數據，以及本市勞工局所蒐集之業務相關資料，就「女性的就業情況」、「勞工育兒概況」、「案件的統計及分析」等三個面向進行探討，目地在了解目前就業趨勢及職場所遭遇的障礙，以作為未來人力資源規劃，以及消除就業障礙之對策因應。

二、研究動機

本調查主要研究目的如下：

- (一) 瞭解本市女性勞動參與率趨勢。
- (二) 瞭解本市與六都勞動參與率比較。
- (三) 瞭解勞工育兒概況。
- (四) 瞭解案件類型及辦理情形。

三、名詞解釋

- (一) 就業歧視：所謂法定就業歧視，依就業服務法第五條第一項規定：
「不得以種族、階級、語言、思想、宗教、黨派、籍貫、出生地、性別、性傾向、年齡、婚姻、容貌、五官、身心障礙、星座、血型或以往工會會員」等 18 項為準。
- (二) 性騷擾：所謂性騷擾指受僱者於執行職務時，任何人以性要求、具有性意味或性別歧視之言詞或行為，對其造成敵意性、脅迫性或冒犯性之工作環境，致侵犯或干擾其人格尊嚴、人身自由或影響其工作表現；或、雇主對受僱者或求職者為明示或暗示之性要求、具有性意味或性

別歧視之言詞或行為，作為勞務契約成立、存續、變更或分發、配置、報酬、考績、陞遷、降調、獎懲等之交換條件。

- (三) 性別權益措施：指性別工作平等法所訂產假、安胎假、產檢假、陪產假、生理假、育嬰留職停薪…等相關性別權益措施。
- (四) 育嬰留職停薪：受僱者任職滿六個月後，於每一子女滿三歲前，得申請育嬰留職停薪，期間至該子女滿三歲止，但不得逾二年。同時撫育子女二人以上者，其育嬰留職停薪期間應合併計算，最長以最幼子女受撫育二年為限。
- (五) 育嬰留職停薪津貼：就業保險法規定，被保險人如符合請領資格，可申請育嬰留職停薪津貼，津貼給付標準為育嬰留職停薪之當月起前 6 個月平均月投保薪資 80%計算。
- (六) 勞動參與率：勞動參與率=(勞動人口/十五歲以上民間人口)*100。
- (七) 就業歧視評議委員會：依就業服務法第七條規定，主管機關得遴聘勞工、雇主、政府機關之代表及學者專家，研議、諮詢有關就業服務及促進就業等事項；其中勞工、雇主及學者專家代表，不得少於二分之一。前項代表單一性別，不得少於三分之一。
- (八) 性別工作平等會：依性別工作平等法第五條規定，各級主管機關應設性別工作平等會，第二項規定性別平等會應置委員五人至十一人，任期兩年，由具備勞工事務、性別問題之相關學識經驗或法律專業人士擔任之，其中經勞工團體、女性團體推薦之委員各二人，女性委員人數應占全體委員人數二分之一以上。第四項規定地方主管機關如設有就業歧視評議委員會，亦得由該委員會處理相關事宜。該會之組成應符合第二項之規定。
- (九) 收托比率：實際收托人數/0-2 歲嬰兒數*100。

(十) 準公共化托育政策：透過與優質居家托育人員及托嬰中心簽約合作，由政府依家庭經濟條件協助支付的托育費用(托育費用金額依社會局公告為主)。

貳、女性勞動參與率現況

一、本市勞動力數據概況

◎111 年本市各項勞動人口數據因疫情趨緩各項工商業就業活動回復，就業人口逐漸增加，然而 15 歲以上民間人口受少子化有微幅擺盪下滑趨勢。

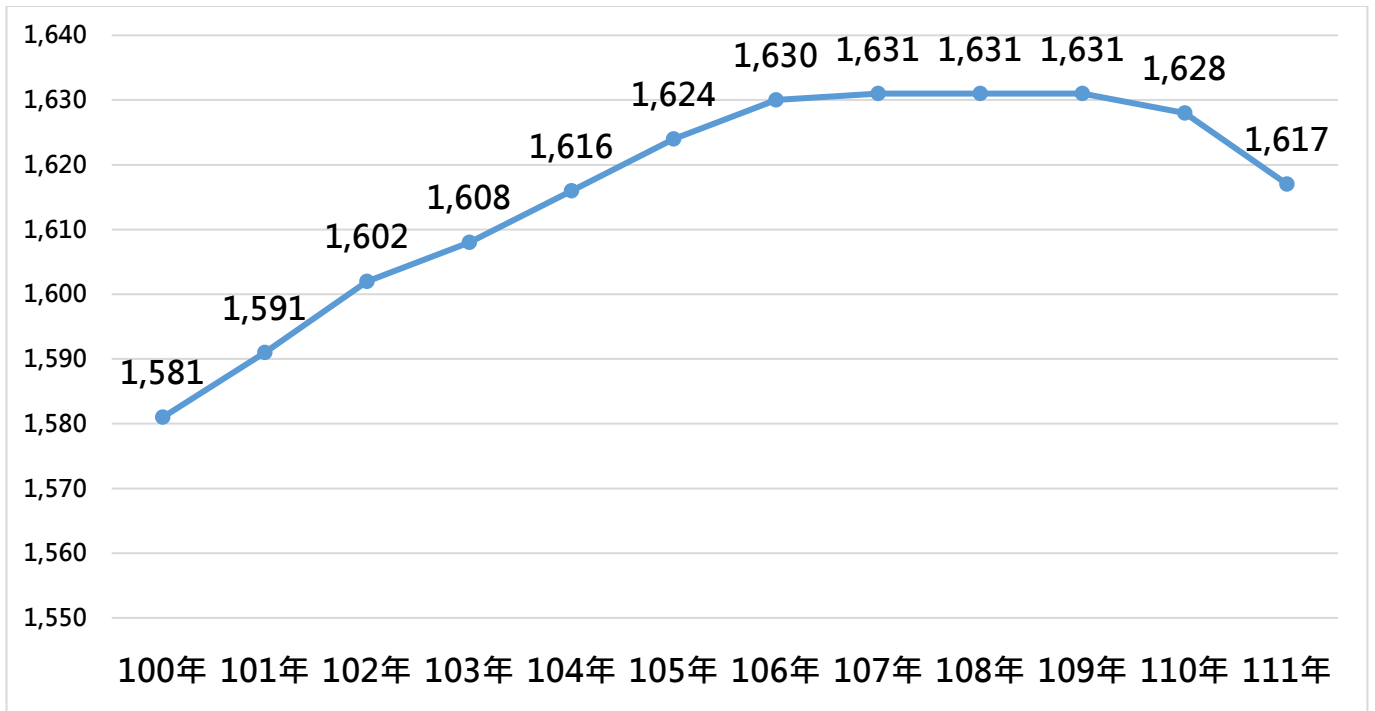
如表 1 所示，本市現有勞動力人口為 98 萬 9,000 人較 110 年增加 1 萬人，其中男性勞動力為 54 萬 8,000 人較 110 年增加 5,000 人，女性勞動力為 44 萬 2,000 人較 110 年增加 6,000 人；而實際投入就業人口為 95 萬 3,000 人較 110 年增加 1 萬 2,000 人，男性就業人口為 52 萬 7,000 人較 110 年增加 5,000 人，女性就業人口為 42 萬 7,000 人較 110 年增加 8,000 人，觀察勞動力數據因疫情趨緩各項工商業就業活動逐步回復，非勞動力人口減少，就業人口數增加，然而本市 15 歲以上民間人口數據現為 161 萬 7,000 人較 110 年 162 萬 8000 人減少 1 萬 1,000 人，統計近 10 年數據已開始有微幅擺盪下滑趨勢(如圖 1)。

表 1 臺南市勞動力數據

單位:千人

年	就業者	男性就業者	女性就業者	非勞動力	男性非勞動力	女性非勞動力
110	941	522	419	649	256	393
111	953	527	427	628	245	383
年	勞動力	男性勞動力	女性勞動力	15 歲以上民間人口	男性 15 歲以上民間人口	女性 15 歲以上民間人口
110	979	543	436	1,628	799	829
111	989	548	442	1,617	793	825

資料來源：中華民國統計資訊網(就業失業統計資料查詢系統)。



資料來源：中華民國統計資訊網
(單位：千人)

圖 1 臺南市 15 歲以上民間人口趨勢圖

二、女性勞動參與率概況及縣市比較

◎111年本市女性勞動參與率為53.6%，勞動參與率止跌回升。

表2所示勞動參與率部分，111年男性69.1%，女性53.6%；就女性勞動參與率比較，比全國平均51.6%高，歷經109、110年減少後止跌回升，若以直轄市六都比較，111年度雙北市女性勞動參與率持續下降，台中市、高雄市則呈現上升，桃園市則連續2年大幅攀升。（如圖2）

表2 各縣市勞動參與率比較

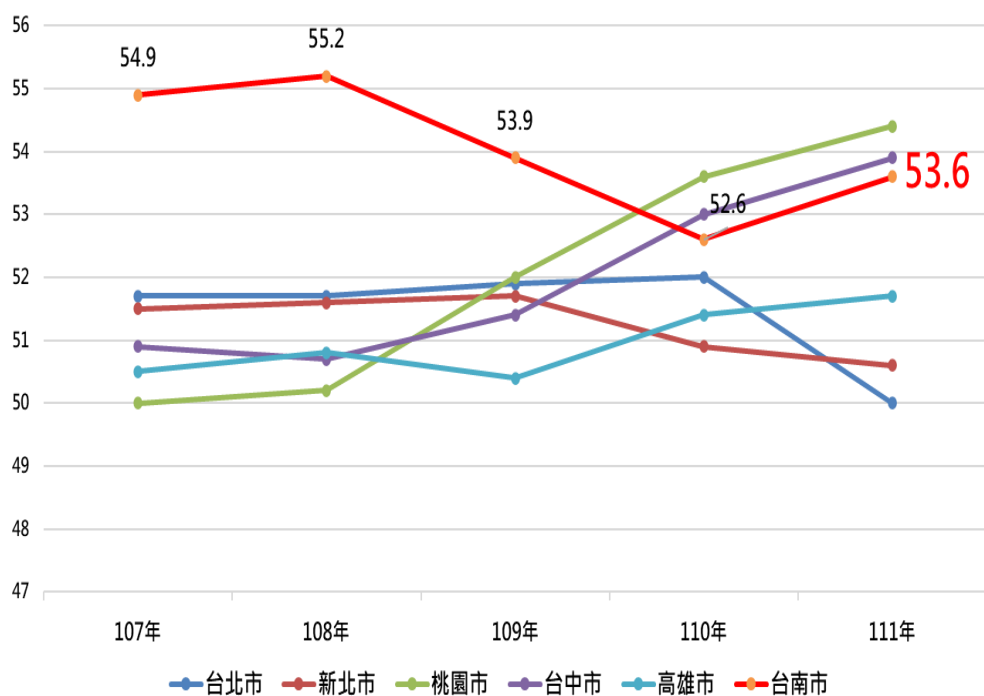
單位：%

時間 \\地區別	107年		108年		109年		110年		111年	
	男	女	男	女	男	女	男	女	男	女
全國	67.2	51.1	67.3	51.4	67.2	51.4	66.9	51.5	67.1	51.6
新北市	67.4	51.5	67.5	51.6	67.3	51.7	67.1	50.9	66.9	50.6
臺北市	64.8	51.7	65.6	51.7	65.9	51.9	64.1	52	62.9	50
桃園市	65.5	50	64.7	50.2	66.4	52	68.9	53.6	69.2	54.4
基隆市	65.1	48.2	66.7	48.5	65.4	48.8	64.3	47	64.5	49
新竹市	67.2	51.3	67.3	50.9	66.8	50.9	66.3	51.7	67.1	51.6
宜蘭縣	71.4	51.3	70.7	52.2	70.3	53.1	68.2	50.7	66.5	47.7
新竹縣	69	50.8	67.9	54	69.2	54	66.5	52.9	67.6	52.9
臺中市	66.2	50.9	66.2	50.7	66.8	51.4	67.8	53	68.8	53.9
苗栗縣	66.9	50.5	65.3	51.4	65.9	50.3	65.5	50.9	66.5	51.8
彰化縣	67.9	49.7	67.8	50	68.4	49.5	68.4	50.1	68.1	49.7
南投縣	71.4	51.9	71.1	53.3	69.1	51.5	67.6	48.9	69.5	50
雲林縣	70.3	49.8	69.6	49.7	67.9	49.6	68.1	49.4	68.8	50.4
臺南市	70.2	54.9	71.3	55.2	70.6	53.9	68	52.6	69.1	53.6
高雄市	66.3	50.5	66.2	50.8	65.3	50.4	66.3	51.4	66.5	51.7
嘉義市	66	52.5	67.8	51.9	68.4	53.1	62.4	49.8	62.6	49.7
嘉義縣	69.4	51.1	69.9	50.6	69.2	48.2	67.6	49.9	69.4	50.5
屏東縣	70.7	51.2	71.6	52.2	70.5	52	68.5	50.6	67.6	51.6
澎湖縣	60.1	42.8	61.7	42.8	61.6	42.1	61.3	43.1	62.8	47.5
臺東縣	66.9	51.6	67.3	51.6	65	51.3	66.1	50.5	65.5	50.1
花蓮縣	63.9	48	63.9	50.2	63.2	49.5	61.6	49.1	63.1	50.6

備註：勞動參與率=(勞動人口/十五歲以上民間人口)*100。

資料來源：中華民國統計資訊網(就業失業統計資料查詢系統)。

六都歷年女性勞動參與率



- 
臺中台
南回升
- 
臺中台
南回升
- 
高雄
微升
- 
雙北趨
勢向下

資料來源：中華民國統計網111年

圖 2 六都女性參與率趨勢圖

參、育嬰留職停薪津貼申請概況

一、本市歷年育嬰留職停薪現況

◎110年7月加發20%育嬰留職停薪津貼及111年8月1日起提高公共化托育補助及取消育嬰留職停薪津貼、其他弱勢生活補助同時領取之限制，因此可能增加育嬰留職停薪申請誘因。

如表3所示，本市111年申請總件數為32,824件較110年申請總件數28,130件增加4,694件。依性別分析，以女性申請居多，111年25,065件較110年23,135件增加1,930件，占76.4%，而男性7,759件較110年4,995件增加2,764件，占23.6%，推論與110年7月1日起加發20%育嬰留職停薪津貼補助及111年8月1日起提高托育費用補助額度及取消不得與育嬰留職停薪津貼、其他弱勢生活補助同時領取之限制等多項福利政策實施，進而提高大幅增加申請誘因。

表3 本市歷年申請育嬰留職停薪津貼

單位：件；元

案件 年度	合計		男		女				
	件數		件數		件數				
	初核	金額	初核	金額	初核	金額			
107	30,708	5,624	552,004,598	5,255	971	98,983,020	25,453	4,653	453,021,578
108	29,491	5,456	542,245,615	5,435	1,022	104,633,204	24,056	4,434	437,612,411
109	28,806	5,186	540,193,834	5,041	892	98,005,324	23,765	4,294	442,188,510
110	28,130	5,472	538,416,657	4,995	1,006	99,830,472	23,135	4,466	438,586,185
111	32,824	6,072	649,024,206	7,759	1,507	160,924,560	25,065	4,565	488,099,646

備註：初核指初次申請育嬰留職津貼並經審核通過。

資料來源：勞工保險局就業保險育嬰留職停薪津貼給付件數統計。

二、六都申請育嬰留職停薪申請現況

◎六都申請育嬰留職停薪件數皆大幅成長，臺北市增加幅度居首。

如表 4 所示，111 年以六都申請育嬰留職停薪件數比較，仍以臺北市總申請件數 117,842 件為六都最高較 110 年增加 13,196 件；新北市總申請件數 64,005 件較 110 年增加 8,690 件；桃園市總申請件數 53,730 件較 110 年增加 8,567 件；臺中市總申請件數 70,731 件較 110 年增加 11,097 件；本市總申請件數 32,824 件較 110 年增加 4,694 件；高雄市總申請件數 43,601 件較 110 年增加 6,303 件，總體六都申請件數皆大幅成長，增加原因推論與 110 年 7 月 1 日起加發 20%育嬰留職停薪津貼補助及 111 年 8 月 1 日起提高托育費用補助額度及取消不得與育嬰留職停薪津貼、其他弱勢生活補助同時領取之限制等多項福利政策實施，進而提高大幅增加申請誘因。

表 4 六都申請育嬰留職停薪津貼申請

單位：件；元

案件數\ 縣市別		合計		男		女				
		件數		件數		件數				
		初核	金額	初核	金額	初核	金額			
新北市	110	55,315	10,750	1,121,404,463	12,863	2,578	269,927,187	42,452	8,172	851,477,276
	111	64,005	11,914	1,332,062,601	18,209	3,485	391,265,324	45,796	8,429	940,797,277
臺北市	110	104,646	20,754	2,354,709,457	17,312	3,610	408,358,102	87,334	17,144	1,946,351,355
	111	117,842	22,507	2,694,723,485	24,962	5,001	591,368,339	92,880	17,506	2,103,355,146
桃園市	110	45,163	8,699	928,941,201	9,420	1,928	202,196,746	35,743	6,771	726,744,455
	111	53,730	10,066	1,129,712,686	13,992	2,752	308,010,854	39,738	7,314	821,701,832
臺中市	110	59,634	11,601	1,128,694,210	12,652	2,470	240,562,637	46,982	9,131	888,131,573
	111	70,731	13,208	1,385,063,558	19,132	3,691	381,769,750	51,599	9,517	1,003,293,808
臺南市	110	28,130	5,472	538,416,657	4,995	1,006	99,830,472	23,135	4,466	438,586,185
	111	32,824	6,072	649,024,206	7,759	1,507	160,924,560	25,065	4,565	488,099,646
高雄市	110	37,298	7,156	719,085,518	6,570	1,312	132,578,992	30,728	5,844	586,506,526
	111	43,601	8,158	874,314,994	10,026	1,980	211,749,147	33,575	6,178	662,565,847

備註：初核指初次申請育嬰留職津貼並經審核通過。

資料來源：勞工保險局就業保險育嬰留職停薪津貼給付件數統計。

肆、受理案件分析

一、受理諮詢案件分析

◎民眾前三大諮詢問題為育嬰留職停薪、產假、勞基法相關權益等規定。

如表 5 所示，111 年諮詢案件總計 6,099 件，較 110 年減少 592 件，其中諮詢案件仍多集中於育嬰留職停薪 2,559 件占 41.96%、產假 1,113 件占 18.25%、勞基法相關權益 744 件占 12.20%。

表 5 本市歷年諮詢案件統計

單位：件

類別 年度	就業 歧視	性別 歧視	性騷 擾	生理 假	安胎假	產檢 假	產假	陪產 檢及 陪產 假	育嬰 留職	哺乳時 間	家庭 照顧 假	勞基法 相關權 益	總計
107	9	97	55	144	802	214	1,401	192	1,501	11	21	317	4,764
108	10	107	43	152	755	173	1,832	189	2,250	7	11	451	5,980
109	25	102	67	143	915	245	1,750	180	2,650	8	14	854	6,953
110	17	112	60	131	777	300	1,343	450	2,543	3	51	904	6,691
111	16	56	77	89	650	362	1,113	421	2,559	2	10	744	6,099

資料來源：臺南市政府勞工局業務統計資料(含書面、電話…)

說明：1. 產檢假及陪產假自 103 年底實施，其中陪產假 111 年起修法為陪產檢及陪產假。

2. 108 年勞基法相關權益(產假薪資、病假、勞動條件權益…)合併統計。

3. 陪產假修法改為「陪產假及陪產檢假」。

二、申訴案件分析

◎111 年職場性騷擾案件仍為案件大宗。

如表 6 所示，111 年受理相關案件總計 97 件次較 110 年增加 25 件次，其中就業歧視部分計 35 件次占 36.08%較 110 年增加 10 件次，職場性騷擾 45 件次占 46.40%較 110 年增加 9 件次，違反性別權益措施(生理假…等)17 件次占 17.52%較 110 年增加 6 件次，111 年職場性騷擾案件仍占申訴案件類型大宗。

表 6 受理案件分析

單位:件次;%

年度	就業歧視		職場性騷擾		促進權益措施		總計
	件次	占比	件次	占比	件次	占比	
107	33	51.56	23	35.94	8	12.50	64
108	29	38.67	36	48.00	10	13.33	75
109	34	40.48	34	40.48	16	19.04	84
110	25	37.72	36	50.00	11	15.28	72
111	35	36.08	45	46.40	17	17.52	97

資料來源：臺南市政府勞工局業務統計資料。

說明：實際受理案件若有同一案件申訴多事由，各計為一件次。

三、歧視案件類別分析

◎分析就業歧視類別，以性別歧視占首位，其次為年齡歧視。

◎分析年齡歧視案件，以中高齡及高齡者年齡歧視為主。

如表 7 所示，統計 111 年就業歧視案件，其中以性別歧視 27 件次占 77.14%較 110 年增加 13 件次，其次分別為年齡歧視 4 件次占 11.43%較 110 年減少 3 件次、身障歧視 2 件次占 5.71%與 110 年持平，容貌歧視 1 件佔 2.86%與 110 年持平，婚姻歧視 1 件次 2.86%較 110 年增加 1 件次，若以年度趨勢來看，就業歧視案件多以性別及年齡為主。

表 7 就業歧視案件類別分析

單位:件次

年度	107	108	109	110	111
類別					
種族	-	-	2	1	-
階級	1	-	-	-	-
語言	-	-	-	-	-
思想	-	-	1	-	-
宗教	-	-	1	-	-
黨派	-	-	-	-	-
籍貫	-	-	1	-	-
出生地	-	-	-	-	-
性別	25	21	18	14	27
性傾向	-	1	-	-	-
年齡	6	4	9	7	4
婚姻	-	-	-	-	1
容貌	-	2	-	1	1
五官	-	-	-	-	-
身心障礙	1	1	2	2	2
星座	-	-	-	-	-
血型	-	-	-	-	-
工會會員	-	-	-	-	-
總計	33	29	34	25	35

資料來源：臺南市政府勞工局業務統計資料。

四、家庭及生育配套案件分析

◎111 年度懷孕爭議案件為多數。

如表 8 所示，將申訴案件細分，111 年懷孕育兒相關案件分析，以懷孕歧視 16 件次占 84.21%較 110 年增加 4 件次，育嬰留職停薪 2 件次 10.53%較 110 年減少 1 件次，其他相關權益 1 件次佔 5.26%較 110 年增加 1 件次。

表 8 懷孕育兒相關案件分析

單位:件次;%

年度	懷孕		育嬰留職停薪		促進權益措施		總計
	件次	占比	件次	占比	件次	占比	
107	14	87.50	1	6.25	1	6.25	16
108	12	60.00	4	20.00	4	20.00	20
109	11	55.00	5	25.00	4	20.00	20
110	12	80.00	3	20.00	0	0	15
111	16	84.21	2	10.53	1	5.26	19

備註：案件來源以申訴案件中就業歧視(懷孕、育兒)及權益措施(產假(流產)、陪產假、陪產檢及陪產假、安胎)綜合統計分析。

資料來源：臺南市政府勞工局業務統計資料。

五、案件辦理情形

◎111 年辦理案件中其他部分，因性騷擾通報案件增加。

如表 9 所示，111 年辦理案件中，以送委員會評議案件 25 件占 25.78% 為最多較 110 年減少 2 件，撤回 12 件占 12.37% 較 110 年增加 1 件，其他為 60 件占 61.85% 較 110 年增加 26 件，而其他案件增加原因，主要因為性騷擾通報案件大幅增加。

表 9 歷年辦理情形

單位：件；%

年度	移送評議		撤回		其他		總計
	件數	占比	件數	占比	件數	占比	
107	20	31.25	9	14.06	35	54.69	64
108	33	44.00	18	24.00	24	32.00	75
109	33	40.74	17	20.98	31	38.27	81
110	27	37.50	11	23.61	34	38.88	72
111	25	25.78	12	12.37	60	61.85	97

備註：其他包含不受理、轉移管轄、職權辦理(查無實證…等)等 3 項目。
資料來源：臺南市政府勞工局業務統計資料。

六、撤回原因分析

◎勞工撤回原因多以勞資爭議調解為主要方式。

如表 10 所示，111 年撤回申訴案件計 12 件，其中勞資爭議調解占多數，總計 8 件、占 66.67%與 110 年相比持平，以調解方式進行主要希望快速解決，並有相關保障；自行調解總計 4 件、占 33.33%較 110 年增加 2 件，該類案件乃與勞方尚有信任基礎及溝通管道，因此採自行調解方式協調。

表 10 歷年撤回辦理情形

單位:件;%

年度	勞資爭議調解		自行調解		非申訴雇主 (性騷擾案)		公所調解		其他		總計
	件數	占比	件數	占比	件數	占比	件數	占比	件數	占比	
107	7	77.78	2	22.22	-	-	-	-	-	-	9
108	11	61.11	3	16.67	4	22.22	-	-	-	-	18
109	14	82.35	-	-	-	-	-	-	3	17.65	17
110	8	72.72	2	18.18	-	-	-	-	1	9.10	11
111	8	66.67	4	33.33	-	-	-	-	-	-	12

備註：其他包含打消申訴意願、另有工作等 2 個項目。

資料來源：臺南市政府勞工局業務統計資。

七、依申訴人性別統計

◎以申訴人性別統計，女性居申訴案多數占 74.23%。

如表 11 所示，111 年申訴案件總計 97 件其中女性 72 件占 74.23%較 110 年增加 13 件，男性 13 件占 13.40%較 110 年增加 3 件，未標明性別 12 件占 12.37%較 110 年增加 9 件，因性別工作平等法較多女(母)性保護措施，故在申訴性別比例上女性多於男性。

表 11 歷年案件性別分析

單位:件;%

年度	男		女		未標明性別(匿名)		社團(法人)		總計
	件數	占比	件數	占比	件數	占比	件數	占比	
107	6	9.38	40	62.5	18	28.12	-	-	64
108	8	10.67	51	68.00	16	21.33	-	-	75
109	6	7.40	60	74.08	15	18.52	-	-	81
110	10	13.89	59	81.94	3	4.17	-	-	72
111	13	13.40	72	74.23	12	12.37	-	-	97

資料來源：臺南市政府勞工局業務統計資料。

伍、評議委員會召開情形

一、案件審理及裁處

◎111 年總計召開會前評議小組 7 場，正式評議委員會 6 場。

◎111 年裁處案件中以就業歧視案件占多數。

如表 12 所示，111 年會前評議小組共召開 7 場次，而正式評議委員會總計 6 場次；而如表 13 所示，111 年度經委員會評議案件總計 25 件次(成立 16 件次，不成立 9 件次)，其中審議成立案件中歧視案件為 6 件次占 37.50%，性騷擾 6 件次占 37.50%，違反權益措施 4 件次占 25.00%。

表 12 歷年委員會召開情形

單位：場

年度	會前小組	評議委員會
107	6	6
108	5	5
109	9	6
110	5	7
111	7	6

資料來源：臺南市政府勞工局業務統計資料。

表 13 歷年裁處案件統計

單位：件次;%

年度	歧視案件		性騷擾		違反權益措施		總計
	件數(次)	占比	件數(次)	占比	件數(次)	占比	
107	12	80	1	6.67	2	13.33	15
108	9	75	2	16.67	1	8.33	12
109	6	46.15	3	23.08	4	30.77	13
110	6	33.33	7	38.89	5	27.78	18
111	6	37.50	6	37.5	4	25.00	16

資料來源：1.臺南市政府勞工局業務統計資料。

2.數據為當年度裁處案件(含跨年度案件於當年度裁處)。

3.實際受理案件若有同一案件申訴多事由，各計為一件次，109 年有 3 案件複合申訴。

陸、結論

- 一、本市現有勞動力人口為 98 萬 9,000 人較 110 年增加 1 萬人，其中男性勞動力為 54 萬 8,000 人較 110 年增加 5,000 人，女性勞動力為 44 萬 2,000 人較 110 年增加 6,000 人；而實際投入就業人口為 95 萬 3,000 人較 110 年增加 1 萬 2,000 人，男性就業人口為 52 萬 7,000 人較 110 年增加 5,000 人，女性就業人口為 42 萬 7,000 人較 110 年增加 8,000 人，觀察勞動力數據因疫情趨緩各項工商業就業活動逐步回復，非勞動力人口減少，就業人口數增加，然而本市 15 歲以上民間人口數據現為 161 萬 7000 人較 110 年 162 萬 8000 人減少 1 萬 1,000 人，統計近 10 年數據已開始有微幅擺盪下滑趨勢(如圖 1)，對照本國總生育持續下降影響(截至 111 年底總生育率為 0.87)，顯然受長期少子化現象影響。
- 二、本市 111 年育嬰留職停薪申請總件數為 32,824 件較 110 年申請總件數 28,130 件增加 4,694 件。依性別分析，以女性申請居多，111 年 25,065 件較 110 年 23,135 件增加 1,930 件，占 76.4%，而男性 7,759 件較 110 年 4,995 件增加 2,764 件，占 23.6%。分析 111 年度育嬰留職停薪件數大幅增加其原因，勞動部於 110 年 7 月提高育嬰留職停薪津貼補助，由投保薪資 60%提高到 80%，又於 110 年 12 月修法父母雙方皆可同時申請育嬰留職規定，且 111 年 8 月 1 日起提高托育補助及取消公共化托育補助及育嬰留職停薪津貼、其他弱勢生活補助同時領取之限制，生育家庭有多重育兒補助經濟來源，因此大幅刺激申請誘因，對照六都育嬰留職停薪申請皆大幅成長，推論相關育兒政策漸起效益。
- 三、111 年受理相關案件總計 97 件次較 110 年增加 25 件次，其中就業歧視部分計 35 件次占 36.08%較 110 年增加 10 件次，職場性騷擾 45 件次占 46.40%較 110 年增加 9 件次，違反性別權益措施(生理假…等)17 件次占 17.52%較 110 年增加 6 件次，其中因勞工權益對性別權益日漸重視，通報機制日趨

完整，職場性騷擾案件大幅成長，因此有必要持續對相關事業單位雇主進行教育訓練避免不知法而違法的遺憾發生。

四、統計 111 年就業歧視案件，其中以性別歧視 27 件次占 77.14%較 110 增加 13 件次，其次分別為年齡歧視 4 件次占 11.43%較 110 年減少 3 件次、身障歧視 2 件次占 5.71%與 110 年持平，容貌歧視 1 件佔 2.86%與 110 年持平，婚姻歧視 1 件次 2.86%較 110 年增加 1 件次，若以年度趨勢來看，就業歧視案件多以性別歧視為主，其中發現懷孕歧視案件為多數，雖非每件皆為成立歧視要件，但應對事業單位耐心溝通，盡量朝性別友善職場及母性保護原則為宣導方向，以落實職場平權。

五、綜觀 111 年各項數據，為達成就業及性別平等職場環境，來年應持續推動及改進方向，應以育兒及職場性騷擾為加強宣導重點，首先政府為鼓勵生育陸續推動各項促進育兒優惠措施，該部分應與各工會合作協助對勞工進行宣導以免錯失己身權益；其次由於職場性騷擾案件持續增加，然而根據受理案件調查事業單位雇主顯然對如何性騷擾事件處置知識不足，為避免雇主因法律知識之欠缺而衍生爭議，並造成勞方二次傷後，應由官方主動推動相關教育訓練，減少相關事件產生。

參考文獻

勞動部，資料取自-性別統計專區-性別勞動統計專輯-婚育與就業的關係

<https://www.mol.gov.tw/1607/2458/2464/2474/>

衛生福利部，育兒津貼及托育準公共化專區

<https://www.sfaa.gov.tw/SFAA/Pages/List.aspx?nodeid=1057>

衛生福利部，政策宣導

<https://www.mohw.gov.tw/cp-5130-58003-1.html>

內政部，內政部-統計處

<https://www.moi.gov.tw/stat/chart.aspx>

行政院主計處。中華民國統計資訊網-常用資料查詢-縣市資料查詢

<https://www.stat.gov.tw/mp.asp?mp=4>

行政院主計處。主計總處統計專區-就業、失業統計-查詢系統

<https://www.stat.gov.tw/ct.asp?mp=4&xItem=42628&ctNode=4944>

勞動部勞工保險局，勞動部-統計資料-性別統計專區-性別統計指標

<https://www.bli.gov.tw/0013465.html>

立法院。立法院法律查詢系統

<https://www.ly.gov.tw/Pages/Search.aspx?nodeid=107&sid=0>

衛生福利部統計處

<https://dep.mohw.gov.tw/DOS/cp-2978-13971-113.html>

勞動部-勞動部育嬰留職停薪期滿復職關懷調查報告

<https://statdb.mol.gov.tw/html/svy09/0922report.pdf>