

統計應用分析報告

109年臺南市移工行蹤不明概況分析

臺南市政府勞工局

110年6月

摘要

本市移工逐年增加，100 年計有 31,120 人，截至 109 年 12 月統計資料，本市移工人數計有 60,934 人，成長率為 195.8%，其中產業移工為 44,466 人，占 72.97%；社福移工為 16,468 人，占 27.03%。

就人數及國別觀察，100 年至 109 年以越南籍移工人數增加幅度最大，泰籍移工人數則持續減少；就工作類別觀察，產業移工人數多於社福移工人數。

觀察本市移工性別結構，截至 109 年 12 月統計資料，本市移工人數計有 60,934 人，其中男性移工為 32,268 人，占 53%；女性移工為 28,666 人，占 47%，顯示本市男性移工人數略多於女性移工人數。

最後，就 109 年行蹤不明移工人數觀察，男性行蹤不明移工 967 人（占 61.05%），多於女性行蹤不明移工 617 人（占 38.95%）；產業類行蹤不明移工 1,092 人（占 69%），多於社福類行蹤不明移工 492 人（占 31%），國籍以越南籍為主，印尼籍次之，泰國籍再次之，菲律賓籍最末。

目

壹、 緒論.....	1
一、 前言.....	1
二、 研究目的.....	1
三、 名詞解釋.....	1
貳、 臺南市移工概況分析 2	
一、 100-109 年本市移工人數、國別及工作類別分析.....	2
二、 100-109 年本市移工人數及性別分析.....	4
三、 109 年本市行蹤不明移工統計分析.....	6
參、 結論.....	8

表目錄

表 1 100-109 年臺南市移工人數—以國籍、工作類別分.....	2
表 2 100-109 年臺南市移工人數—以性別分.....	5
表 3 109 年臺南市移工人數—以性別及工作類別分.....	6

圖目錄

圖 1 100-109 年臺南市移工人數.....	8
圖 2 100-109 臺南市移工人數—按國別分.....	8
圖 3 100-109 臺南市移工人數—按工作類別分.....	9
圖 4 100-109 年本市移工人數—按性別分.....	10
圖 5 109 年本市行蹤不明移工—按國籍分.....	12

壹、緒論

一、前言

本市移工人數逐年攀升，100年計有31,120人，其中產業移工為19,506人，占62.7%；社福移工為11,614人，占37.3%。而後截至109年12月統計資料，本市移工人數計有60,934人，成長率約為195.8%，其中產業移工為44,466人，占73%；社福移工為16,468人，占27%。而隨著移工人數逐年增加，其所衍生之行蹤不明移工亦隨之增加，爰本報告針對本市移工現況統計分析，就100-109年本市移工人數、國別、工作類別、性別分析及109年移工行蹤不明通報業務統計分析，最後再提出結論。

二、研究目的

- (一) 瞭解本市移工人數成長趨勢。
- (二) 瞭解本市移工就業結構。
- (三) 瞭解本市移工行蹤不明之情形。

三、名詞解釋

- (一) 移工：指雇主聘僱外國人許可及管理辦法第2條規定之第二類外國人，受聘從事就業服務法第46條第8款至第10款工作之外國人。
- (二) 產業移工：指受聘僱從事就業服務法第46條第1項第8款及第10款規定之海洋漁撈工作、製造工作、營造工作、屠宰工作、乳牛飼

育工作、外展農務工作之外國人。

(三) 社福移工：指外國人受聘僱從事就業服務法第 46 條第 1 項第 9 款規定之家庭幫傭工作、機構看護工作、家庭看護工作、外展看護工作之外國人。

貳、臺南市移工概況分析

一、100-109年本市移工人數、國別及工作類別分析

◎本市100年至109年移工人數呈上升趨勢，國籍以越南籍人數最多，工作類別以產業移工為主。

就人數及國別觀察，100年至109年移工人數由31,120人增加至60,934人，成長約195.8%，惟各年度移工人數顯示成長率逐漸趨緩(如圖1)；109年與108年相較，移工人口總數由61,610人減少至60,934人，減少約1.1%，其中以印尼籍移工減少最多，其次為菲律賓籍及泰國籍移工，越南籍移工人口為成長。(如圖2)

表 1 100-109年臺南市移工人數—以國籍、工作類別分

年	國 籍				工作類別		人口 總數
	印尼	菲律賓	泰國	越南	產業移工	社福移工	
	100	10,731	6,199	7,000	7,190	19,506	
101	12,293	7,450	6,456	7,886	21,870	12,215	34,085
102	14,403	8,515	5,495	10,714	26,234	12,893	39,127
103	15,900	13,535	5,129	13,891	34,681	13,774	48,445
104	16,881	14,309	4,925	16,364	38,087	14,392	52,479
105	17,406	15,691	5,079	17,542	40,363	15,355	55,718
106	18,080	15,468	5,272	19,744	42,246	16,318	58,564
107	18,799	15,479	5,352	21,412	44,240	16,802	61,042
108	19,492	15,469	5,372	21,277	44,585	17,025	61,610
109	18,449	14,936	5,126	22,423	44,466	16,468	60,934
較上 實數	-1,043	-533	-246	1,146	-119	-557	-676

年增 減	%	-5.35	-3.45	-4.58	5.39	-0.27	-3.27	-1.1
---------	---	-------	-------	-------	------	-------	-------	------

資料來源：勞動部勞動統計查詢網

人

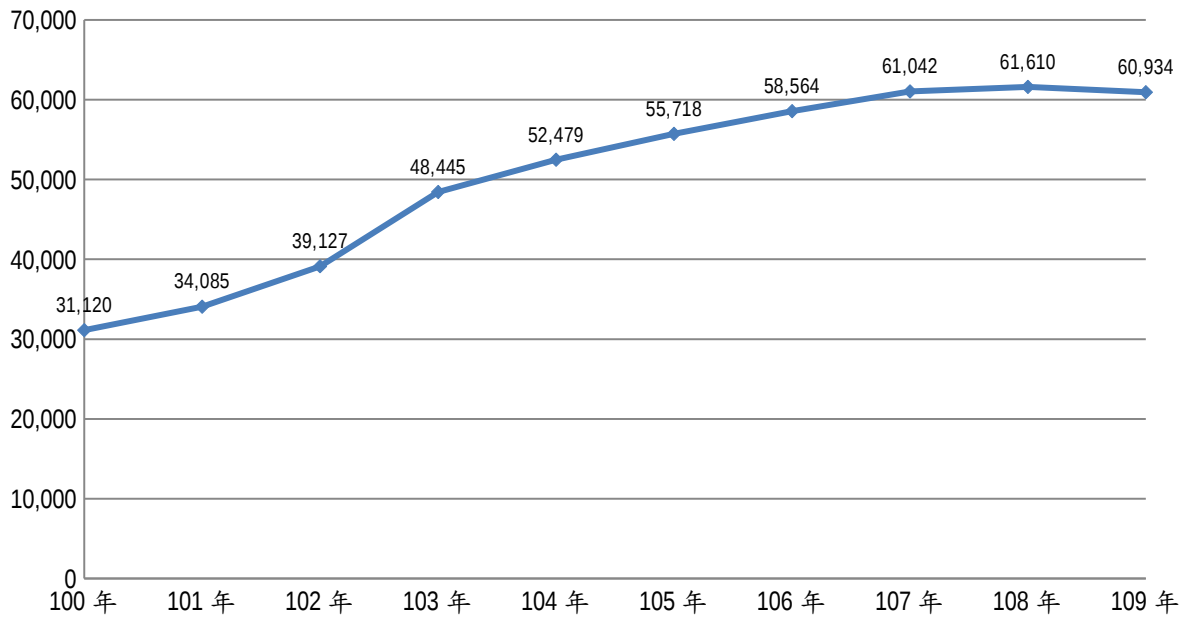


圖 1 100-109 年臺南市移工人數

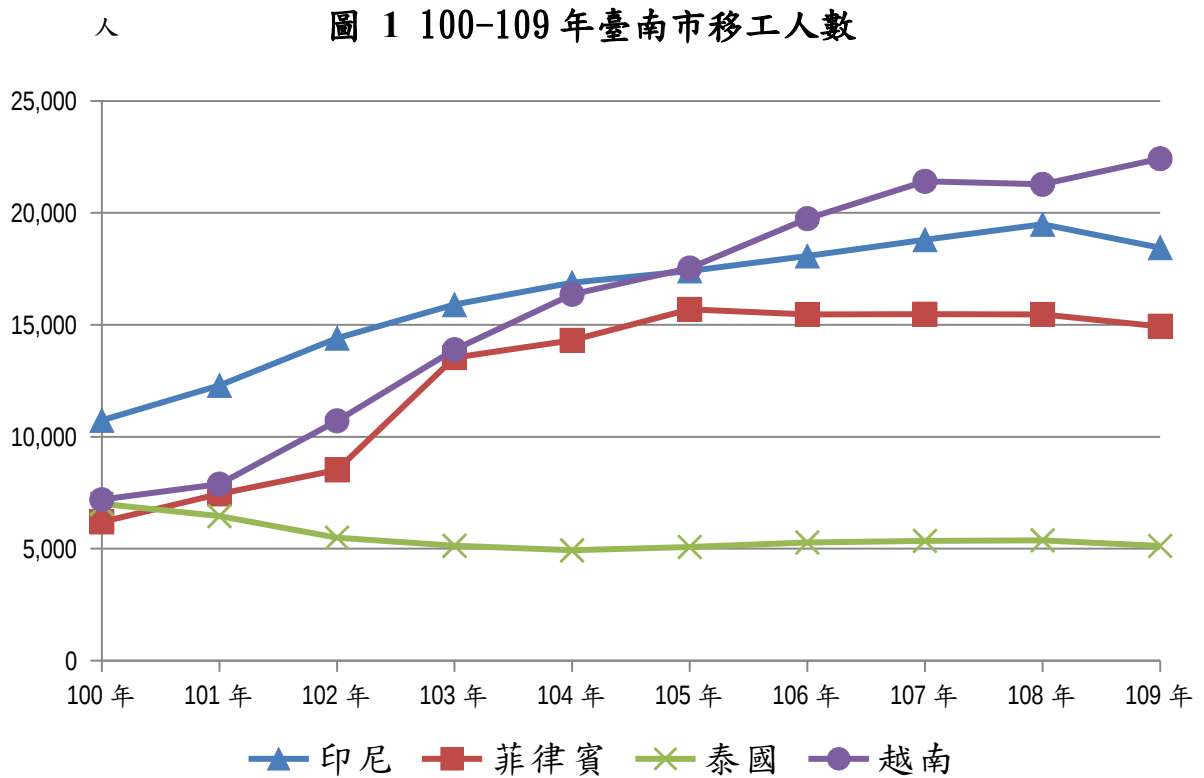


圖 2 100-109 臺南市移工人數—按國別分

就移工工作類別觀察，截至 109 年 12 月統計資料，本市移工人數計有 60,934 人，其中產業移工為 44,466 人，占 73%；社福移工為 16,468 人，占 27%，本市產業移工人數多於社福移工人數（如圖 3）。

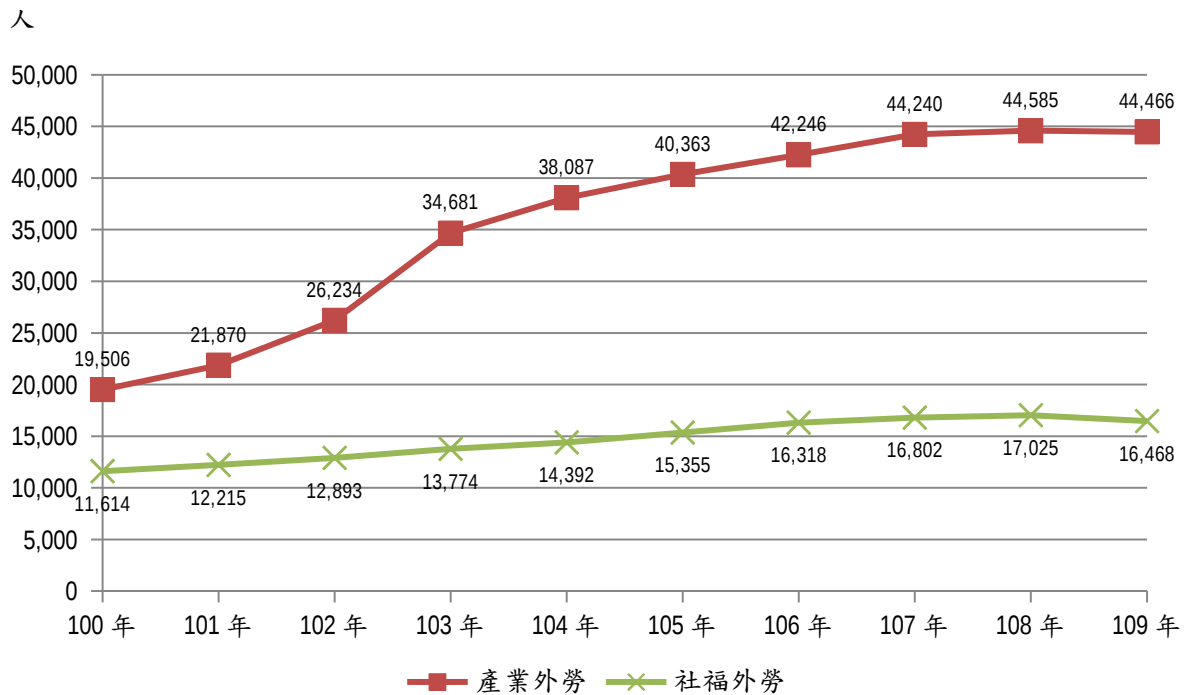


圖 3 100-109 臺南市移工人數—按工作類別分

二、100-109 年本市移工人數及性別分析

◎109 年本市男性移工人數 32,268 人，占 53%；女性移工人數 28,666 人，占 47%。

觀察本市移工性別結構，截至 109 年 12 月統計資料，本市移工人數計有 60,934 人，其中男性移工為 32,268 人，占 53%；女性移工為 28,666 人，占 47%，顯示本市男性移工人數略多於女性移工人數。

109年與108年相較移工人口總數由61,610人減少至60,934人，其中男性移工由32,624人減少至32,268人，減少約1.09%，女性移工由28,986人減少至28,666人，女性人數減少約1.1%。

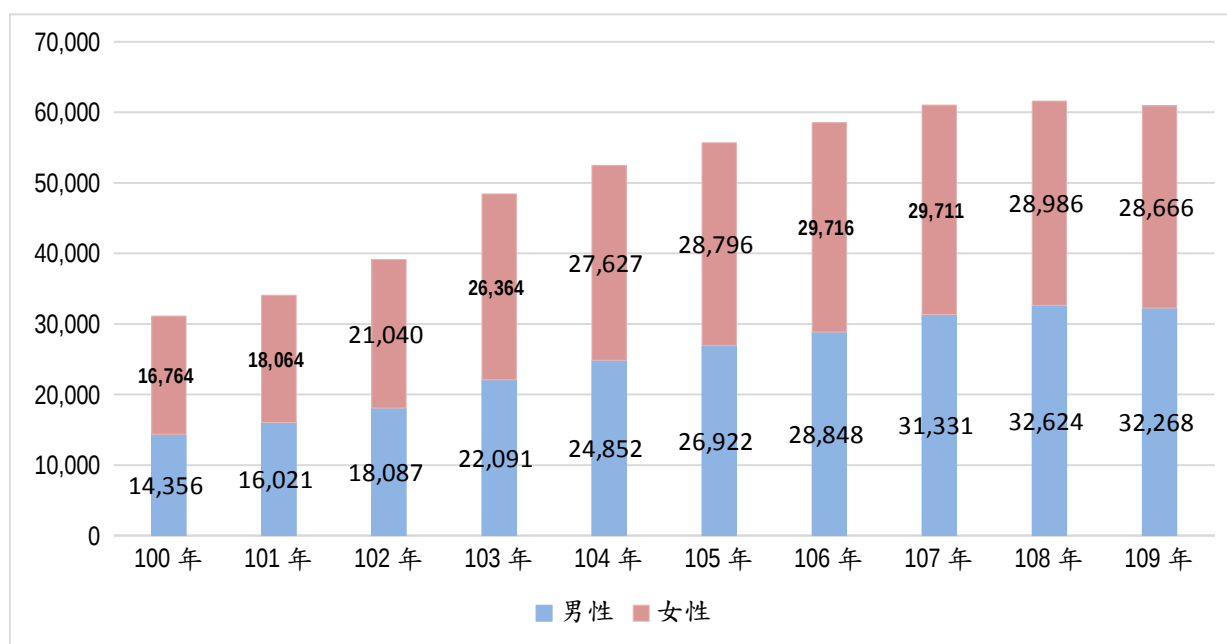


表 2 100-109年臺南市移工人數—以性別分

單位：人

年度	性 別		人口總數
	男	女	
100	14,356	16,764	31,120
101	16,021	18,064	34,085
102	18,087	21,040	39,127
103	22,091	26,364	48,445
104	24,852	27,627	52,479
105	26,922	28,796	55,718
106	28,848	29,716	58,564
107	31,331	29,711	61,042
108	32,624	28,986	61,610
109	32,268	28,666	60,934
較上年	實數		
增減	%		
		-356	-676
		-1.09	-1.1

資料來源：勞動部勞動統計查詢網

圖 4 100-109 年本市移工人數—按性別分

三、109 年本市行蹤不明移工統計分析

◎109 年行蹤不明移工人數，男性行蹤不明移工多於女性行蹤不明移工；

產業類行蹤不明移工多於社福類行蹤不明移工。

◎109 年行蹤不明移工人數，國籍以越南籍為主，印尼籍次之，泰國籍再

次之，菲律賓籍最末。

就本市 109 年行蹤不明移工性別分析，109 年行蹤不明移工人數計有 1,584 人，其中男性行蹤不明移工為 967 人，占 61.05%；女性行蹤不明移工為 617 人，占 38.95%。

又就從事工作類別分析，行蹤不明人數產業移工為 1,092 人，占 69%，多於社福移工 492 人，占 31%。

表 3 109 年臺南市移工人數—以性別及工作類別分

月份	性 別		工作類別		小計
	男	女	產業移工	社福移工	
1	33	48	41	40	81
2	125	61	142	44	186
3	91	39	100	30	130
4	62	31	70	23	93
5	74	44	85	33	118
6	83	53	95	41	136
7	105	68	117	56	173
8	105	64	119	50	169

	89	62	98	53	151
9	72	48	80	40	120
11	64	51	72	43	115
12	64	48	73	39	112
合計	967	617	1,092	492	1,584

資料來源：本局自行統計

觀察本市 109 年行蹤不明移工國籍，以越南籍 1,097 人為最(占 69.26%)，印尼籍 416 人次之(占 26.26%)，泰國籍 41 人(占 2.59%)再次之，菲律賓籍 30 人(占 1.89%)最末。

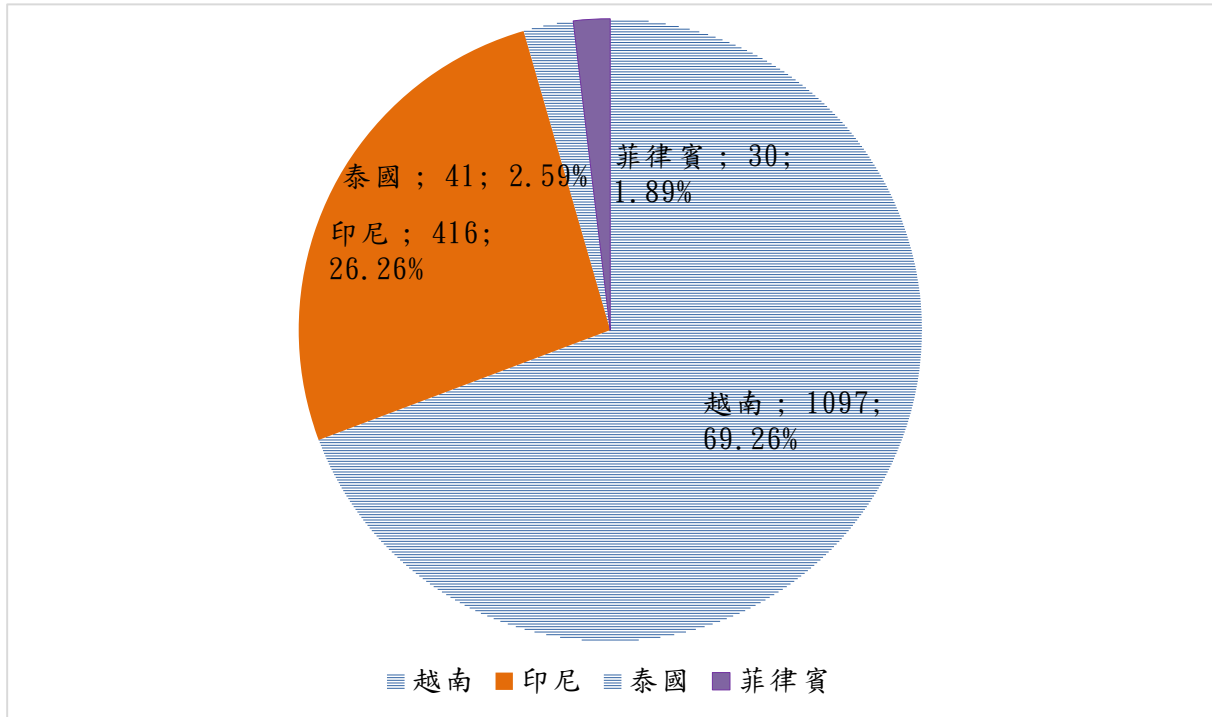


圖 5 109 年本市行蹤不明移工-按國籍分

參、 結論

本市各年度移工人數成長率逐漸趨緩，而 109 年受 COVID-19 新冠肺炎影響，較 108 年移工數略微減少。面對引進移工所衍生之勞動問題逐漸增加，在社福移工方面，本市透過印製雙語照護教學手冊以提升移工照護技巧；在產業移工方面，持續辦理多元法令宣導活動，並介紹轄內觀光旅遊景點，以促進其工作與休閒平衡。

於法令宣導會及宣導手冊中納入性別工作平等法之促進工作平等措施防治職場性騷擾相關規定，保障性別工作權之平等。透過上述宣導內容以強化移工生活管理，並促進雇主對移工管理制度之人性化，減少勞資對立，促進勞資和諧。

而 109 年本市行蹤不明移工人數，男性行蹤不明移工多於女性行蹤不明移工；產業類行蹤不明移工多於社福類行蹤不明移工，為避免行蹤不明移工持續增加，本局持續製作宣導文宣，透過外國人生活照顧服務計畫查察、戶外看版、車體廣告、電視牆、電臺廣播、有線電視廣告及網路媒體等多元管道加強宣導法令，避免事業單位聘僱行蹤不明移工，並提供移工法令諮詢、申訴、爭議調處等服務，協助處理其勞動條件及工作環境等問題，避免其遭受不當對待，以預防移工行蹤不明之情形。

面對引進移工所衍生之勞動問題逐漸增加，如何有效保障勞雇雙方權

益已成重要之課題，本市以加強移工管理、輔導合法運用移工、保障國人就業權益為目標，提供移工法令諮詢、申訴、爭議調處等服務，並設有移工諮詢服務中心之專線，保障勞雇雙方權益，創造勞資雙贏局面。