

111 年度性別統計分析報告

從性別組成探討女性在水利工程業務推動之定位—以水利養護工程業務為例

一、前言

1979 年聯合國大會通過「消除對婦女一切形式歧視公約」(以下簡稱 CEDAW)，其內容闡明男女平等享有一切經濟、社會、文化、公民和政治權利，締約國應採取立法及一切適當措施，消除對婦女之歧視，確保男女在教育、就業、保健、家庭、政治、法律、社會、經濟等各方面享有平等權利。1995 年召開第 4 次世界婦女大會，要求各國辦理統計時按性別蒐集，以反映性別議題，並提出「性別主流化」概念，希望所有政府的計畫與法律要具有性別觀點，並在作成決策之前，對男性和女性的可能影響進行分析，以促使政府資源配置確保不同性別平等獲取享有參與社會、公共事務及資源取得之機會，最終達到實質性別平等。

鑑於保障婦女權益已成國際人權主流價值，我國為提升我國之性別人權標準，落實性別平等，我國自 2005 年開始積極推動性別主流化工作，以性別統計、性別預算、性別影響評估、性別分析、性別意識培力、性別平等專案小組運作為主要推動工具，持續推動性別主流化計畫。另為明定 CEDAW 具國內法效力，行政院並於 2010 年 5 月 18 日函送「消除對婦女一切形式歧視公約施行法」草案，經立法院三讀通過，自 2012

年 1 月 1 日起施行。為我國推動性別平等的重要里程碑，促使我國性別人權狀況與國際接軌，兩性權益均獲得平等保障，性別歧視逐步消除。

為擘劃我國性別平等政策方向，行政院於 100 年函頒「性別平等政策綱領」，內容涵蓋 7 大領域之政策願景與內涵，以及 255 項具體行動措施，作為我國性別平等政策最高指導方針；另為與時俱進、回應社會各界建議，於 106 年將具體行動措施修正為 221 項，並於 110 年 5 月再次修正函頒，參酌納入「消除對婦女一切形式歧視公約」(CEDAW)及其第 3 次國家報告審查委員會結論性意見與建議、聯合國永續發展目標(SDGs)、身心障礙者權利公約(CRPD)及 APEC 婦女經濟論壇(WEF)宣言等國際公約、宣言及發展目標之精神，並特別關注不利處境者(如原住民族、新移民、高齡、身心障礙、農村及偏遠地區等女性、女童，以及同性戀、雙性戀、跨性別者與雙性人等)之權益保障，以及強化新興數位/網路性別暴力之重視與防治與性別化創新概念的運用。

其中「就業、經濟與福利」篇提倡結合就業與福利政策，提供女性公平的經濟資源權利、福利服務及社會保障，建構性別友善職場，促進工作與生活平衡，提升女性勞動力參與率，促進不同性別者就業機會平等。本性別統計分析報告試以臺南市政府水利局(以下簡稱水利局)性別組成分析女性同仁在水利工程推動之定位，並以水利養護工程科業務為例，了解水利局的性別平等業務推展。

二、背景說明

水利局秉持流域綜合治水的系統性規劃，持續推動河川排水整治及雨水下水道建設，強化區域排水清疏，建構完整都市排水系統，經營山坡地水土保持與河岸沙洲保育之管理工作，積極辦理污水下水道建設，設置水質淨化設施及執行再生水政策，確保水資源足夠，並營造優質及永續的水環境。在汛期防災面，建立大臺南各區回報機制，達成行動水情監控，提升災前整備、災中應變及災後復建的防災能力，打造韌性城市。

水利局設有 9 科 4 室，分別為綜合企劃科、水利行政科、水利新建工程科、水利養護工程科、水土保持工程科、雨水下水道工程科、污水新建工程科、污水養護工程科及水門抽水站管理科等 9 個業務科，另有秘書室、人事室、會計室及政風室等 4 個行政單位。在局長的帶領下，局一層設有副局長、主任秘書、總工程司、專門委員(2 人)及副總工程司(2 人)偕同各科(室)科長及主任，分層負責綜整全局業務，如圖 1 所示。

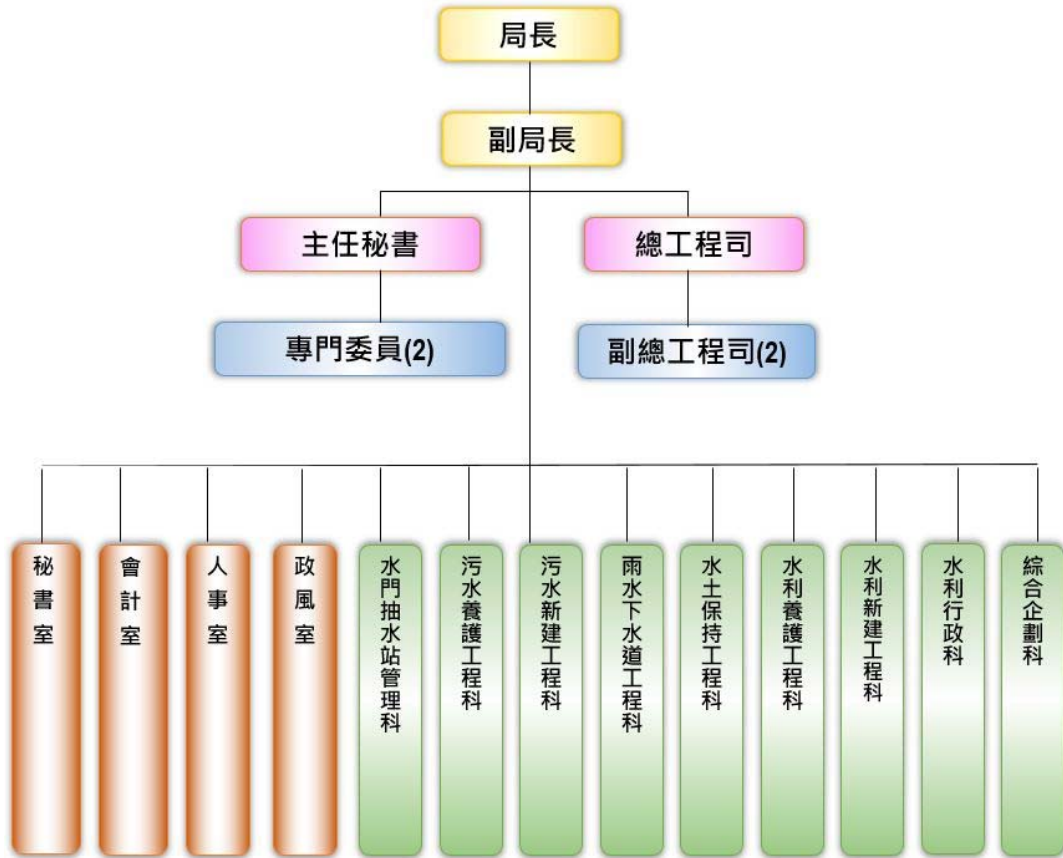


圖 1、臺南市政府水利局組織架構

三、水利局性別組成統計分析

(一)全局及各科室性別組成分析

依據水利局 111 年 5 月通訊錄名單統計，水利局共計 240 位員工，男性為 144 位，女性為 96 位，全局平均男女比為 3:2，如表 1 所示。各業務科人數介於 14 至 32 人，女性同仁介於 3 至 13 位，其比例介於 15%至 43%；各行政單位人數介於 3 至 23 人，女性同仁介於 3 至 11 人，其比例介於 48%至 100%。

表 1、水利局各科室性別組成分析(單位：人)

單位	局一層	綜企科	水政科	水工科	水養科	水保科	雨水科	污新科	污養科	水門科	秘書室	人事室	會計室	政風室	合計
男生	10	8	14	14	11	9	15	19	14	17	12	1	0	0	144
女生	3	6	6	7	7	5	9	13	10	3	11	5	8	3	96
人數	13	14	20	21	18	14	24	32	24	20	23	6	8	3	240
女性比例(%)	23	43	30	33	39	36	38	41	42	15	48	83	100	100	40

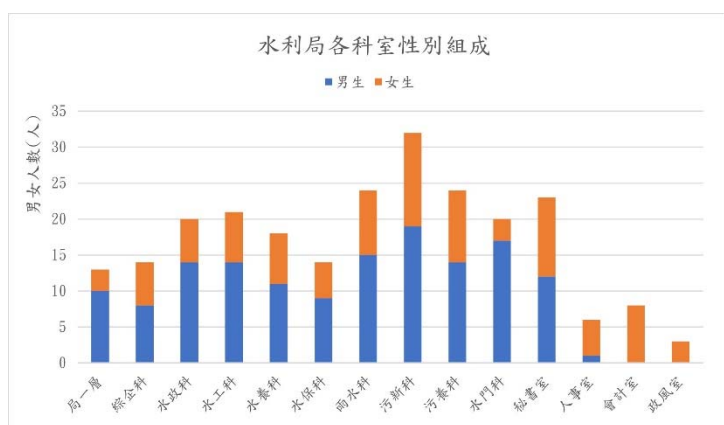


圖 2、水利局各科室性別組成

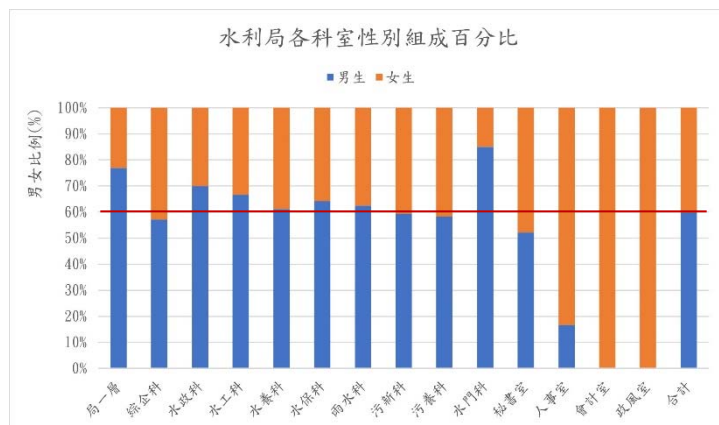


圖 3、水利局各科室性別組人百分比

為利掌握水利局各科室性別組成情形，如圖 2 及圖 3 所示，全局平均女性比例為 40%，業務科平均女性比例為 35%，以綜企科女性同仁占比最高(43%)，水門科女性同仁占比最低(15%)，由業務內容觀察，綜企科業務係以水利工程、雨水與污水下水道及水土保持規劃、管考各類工程計防汛整備與防災業務規劃等內業工作為主，而水門科則各抽水站及水門之維護管理與汰舊換新工程，且涉及電機領域，其相關科系女畢業

生較少，而導致女性同仁比例較低。另行政單位平均女性比例為 83%，顯見水利局涉及文書作業、財產管理及新聞發布等行政工作與人事、會計和政風等業務主要由女性同仁辦理。

(二)各職務性別組成分析

依據水利局 111 年 5 月通訊錄名單統計，本局局一層長官及各科室主管合計 21 人，編制內正式人員工程技術類科合計 71 人，行政類科合計 20 人，正式人員總計約 112 人，編制外約聘僱人員合計 128 人，全局共計 240 人，如表 2 所示。

表 2、水利局各職務性別組成分析

職稱	局一層	各 科 室 主 管	正 工 程 司	副 工 程 司	幫 工 程 司	工 程 員	助 理 工 程 員	專 員	科 員	辦 事 員	助 理 員	約 用 人 員	約 僱 人 員	約 用 技 術 員	技 工	書 記	臨 時 技 術 工	河 川 駐 衛 警	合 計
男生	8	11	6	16	18	9	3	3	2	0	2	39	3	7	3	2	7	5	144
女生	0	2	1	2	12	2	2	1	9	1	2	34	3	9	1	1	14	0	96
合計	8	13	7	18	30	11	5	4	11	1	4	73	6	16	4	3	21	5	240
女性 比例	0	15	14	11	40	18	40	25	82	100	50	47	50	56	25	33	67	0	40

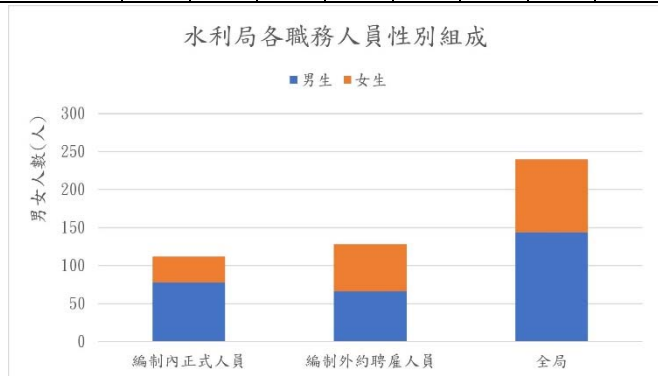


圖 4、水利局各職務性別組成

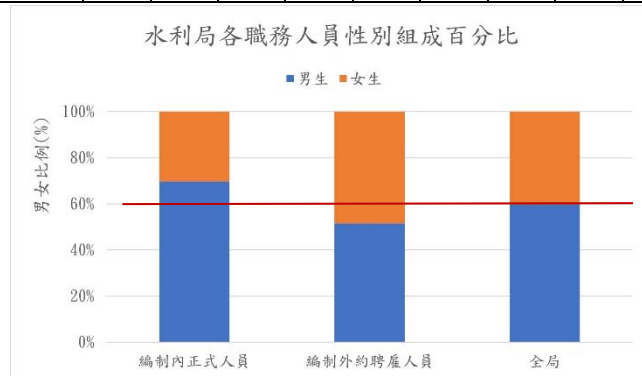


圖 5、水利局各職務性別組人百分比

為利掌握水利局各職務性別組成情形，由圖 4 及圖 5 可知，本局編制內正式人員男性 78 位，女性 34 位，女性比例約 30%；另本局編制外約聘僱人員男性 66 位，女性 62 位，女性比例約 48%。依據考選部 111 年公務員高等考試性別統計，土木、水利、環境工程及水土保持工程類科報考人數中，女性比例約介於 20~28%，本局正式人員女性比例略約相同，符合公職考試工程類科女性占比趨勢。另顯見女性同仁擔任編制外約聘僱人員比例高，大多為長期任職於本局之職業女性，考量地緣及家庭因素，投入水利工程業務推動的行列。

五、水利局女性同仁參與水利養護工程科業務情形：

水利局水利養護工程科(以下簡稱水養科)共計 18 位同仁，男性 11 位，女性 7 位，女性同仁比例為 39%，共同推動本市曾文溪南區域(包括安定、善化、歸仁、新化、新市、南化、永康及龍崎、左鎮、關廟、楠西、玉井、山上平地部份等 13 區)之水利工程業務，區公所及區里長座談會建議改善淹水提案，並一併改善周邊排水部分設施老舊，須逐步進行維護及檢修，將能減少水患發生，以達到改善排水功能，保障民眾生命財產安全。

本科男性同仁主要負責轄區及工程業務，平時受理民眾陳情及工程推動到現場勘查，並於颱風豪雨期間執行各項防汛工作，本科女性同仁，

除協助辦理預算控管、公文收發以及用地取得等行政業務外，亦參與轄區及工程業務推動工作。近年來，本科由女性推動之重要建設有溪尾(蘇厝)滯洪池工程，面積約 41.5 公頃，滯洪量約 140 萬噸，為臺南最大的滯洪池，並營造周邊環境景觀，使其兼具防洪及休閒親水之功能；鹽水溪七甲橋(湖七橋)改建工程，橋面依規劃報告提升 2 公尺，採用變斷面鋼橋工法，減少落墩量，提升河道通洪斷面至 340 平方公尺，符合治理計畫，鄰近堤防採用近自然工法，打造友善生態環境並兼顧河川防洪需求。

在水養科中，女性同仁不僅辦理行政工作，亦投入水利工程業務推動之行列，大多為長期任職之職業女性，顯見其認同水利局性別友善環境，近年來科上持續有女性同仁生育兒女，如何兼顧工作與家庭，成為職業女性主要課題；另科內亦有單身同仁，在投身工作的同時，如何尋覓好姻緣，也是單身同仁主要課題。



圖 6、女性同仁現勘滯洪池照片



圖 7、女性同仁執行防汛巡查工作

六、結論與建議

透過本性別統計分析報告了解，本局平均男女比約為 3:2，由各科室性別組成可知，本局女性同仁主要協助辦理文書作業、財產管理及新聞發布等行政工作與人事、會計和政風等，業務科方面則以綜企科女性同仁比例(40%)較高，協助水利工程業務規劃、案件管考及防災業務等業務；由各職務性別組成可知，本局編制內正式人員女性同仁比例約為 30%，與公職考試趨勢相符，然編制外約聘僱人員女性同仁比例為 48%，顯見女性同仁擔任編制外約聘僱人員比例高，考量地緣及家庭因素，加入水利局大家庭，共同推動水利工程業務；水養科女性同仁比例為 39%，大多為長期任職於本局之職業女性，**如何兼顧工作與家庭，成為水養科職業女性主要課題，如何尋覓好姻緣，也是水養科單身同仁主要課題。**近年來水利局女性員工有逐年增加的趨勢，水利局將持續營造性別友善環境。

(一) 打造性別友善職場環境

水利局積極打造性別友善環境，如設置集哺乳室設施與親子廁所、辦理夜間安全照明及設置監視器等措施，並勉勵提升性別平權職場環境；持續鼓勵女性員工更積極參與各種專業技術、管理及人文素養等訓練，以充實水利方面的能力達到全能的發；促使女性同仁參與水利工程的推動，不僅限於行

政作業，亦可積極投入水利工程專業領域。

(二) 紀錄女性投身於水利工程業務之貢獻

隨著性別平等觀念推廣，水利工程業務共同由不同性別共同承擔，建議可拍攝影片紀錄女性同仁在水利工程業務之貢獻，讓社會大眾看見女性在 STEM 領域(科學(Science)、科技(Technology)、工程(Engineering)與數學(Mathematics)等領域)，並認識到性別非阻力，跳脫「男強女弱」的性別刻板印象，促進女性參與 STEM 領域及社會參與。如臺南市政府性別平等辦公室 109 年拍攝「WOMAN' POWER-女力扎根·性平萌芽」性別平等/CEDAW 宣導影片，促使大家跳脫傳統的性別刻板印象，尊重彼此差異並包容多元文化，秉持性別平權概念，共同攜手向前邁向未來。



圖 8、性別平等/CEDAW 宣導影片—「WOMAN' POWER-女力扎根·性平萌芽」水利局版