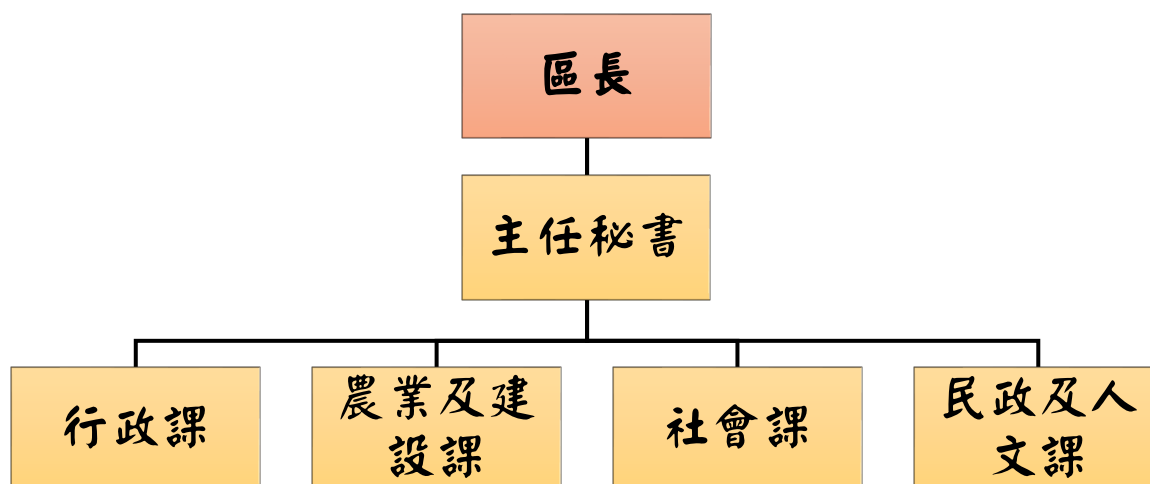


參獎摘要表

第一部分、基本資料

機關名稱	臺南市學甲區公所	首長	王文波	職稱	代理區長
機關地址	臺南市學甲區華宗路313號				
機關員額	共計：80人（含約聘僱及臨時人員）				
總預算	新臺幣 103,324 千元				
專案名稱	共善學甲·攜手傳愛				
團隊成員 (必填)	臺南市學甲區公所-王文波代理區長、李秋香社會課長、吳進來民政及人文課長、李建昌農業及建設課長、郭美真行政課長 共計：5人				
專案經費 (必填)	總經費預算546.65千元。 主要用於本年度小旗艦計畫聘請講師授課鍾點費、場地租賃費、誤餐費、茶水費及其他雜支性費用。其中50萬元擬向臺南市政府申請補助，餘由本所自籌。				
執行起迄日期	110.1.1至110.12.31				

專案團隊架構圖



機關首長：_____ (請簽名或蓋章) 日期：中華民國110年2月2日

第二部分、專案摘要

壹、專案簡介

本區人口約二萬伍仟人，其中65歲以上老年人口比例約百分之十八（109年度統計資料），相對偏高。

因應高齡長者生活需求，本所致力打造高齡友善環境，積極辦理長期照顧業務及社區關懷服務，讓高齡長者生活得更豐富有活力。此外，為經濟弱勢的中低收入人口提供更便利的生活機能，亦為本所推動社會關懷業務的重點。

本年度社會關懷專案以實踐在地共善急難關懷、實物銀行及惜食平臺、小旗艦計畫—社會安全網等三個大項目為計畫主軸。

貳、專案服務內容

一、實踐在地共善網絡，急難支持關懷-法源慈善會

本所與法源慈善會合作，成立急難紓困訪視關懷小組。

法源慈善會隸屬於學甲區法源禪寺，其經費來源為法源禪寺信眾捐募，經常援助弱勢或急難者。本區如有民眾突然遭遇急難事由，導致家庭生活陷入困境時，可經由二管道由本所協助聯繫法源慈善會：

1. 民眾至本所社會課提出急難紓困申請後，本所除依法審核申請案件提供協助外，並由本所聯繫法源慈善會。
2. 由里長主動向本所通報個案。本所評估個案情形後轉介法源慈善會。

個案由本所聯繫法源慈善會後，本所社會課偕同法源慈善會訪視小組進行個案家庭訪視。經法源慈善會訪視評估個案家庭情況後，如確屬急需援助個案，由該會提供短期慰問金或物資關懷。

109年度本所轉介法源慈善會計17個案。

二、珍惜物資，傳愛共享--實物銀行(&惜食平台)

(一) 本所與臺南市實物愛心銀行溪北分行合作，協助轉介弱勢家庭

向實物愛心銀行提出申請，經單位訪視評估後定期提供物資，並由該單位與民眾預約時間至本所領取物資。

(二) 本區108年於平西社區設置惜食平臺，由社會局媒介慈揚基金會在學甲市場設置1臺大型冰箱作為惜食平臺，將當天進貨量過多、或賣相不佳的食材，放置惜食平臺冰箱中，由平西社區據點煮食後供長者共餐使用。經過一年餘運作，頗受居民認同，但因每日剩餘食材不定，尚且不足提供平西以外關懷據點使用，未來將繼續努力，期使惜食平臺能普及於本區各社區。

三、小旗艦計畫-攜手安全網-幸福齊步走

109年度本所第一次辦理小旗艦計畫「老人邀囡」，成果豐碩受到參與計畫之社區肯定。110年度續辦小旗艦計畫「攜手安全網-幸福齊步走」，藉此旗艦計畫，協助本區新榮關懷據點由目前1日C成長到3日C；協助西明社區設置關懷據點。

(一) 計畫內容及辦理方式：

本次計畫以大灣社區為領航社區，新榮及西明社區為計畫夥伴。主要辦理項目有：

1.母雞帶小雞

本次領航社區-大灣社區擁有長期社區經營經驗且社區發展成果有目共睹。本計畫擬於每月的連繫會議後請大灣社區分享社區經營歷程，如計畫的撰寫、志工的培訓及招募、活動的帶領等，將經驗傳承給新榮及西明社區，發揮母雞帶小雞的精神，期待社區更精進。

2.社會安全網絡志工培訓

從「社會安全網」著手，培育種子志工，以更健全之安全網絡「合力建構社會安全網、守護脆弱家庭有希望」，主動關懷及服務介入，對社區鄰居多一份關懷。

3.民俗技藝的演練與傳承

邀請薪傳獎國寶大師陳學禮親傳大弟子鄭麗嬌老師指導，將社區鬥牛陣民俗技藝再精進，並培訓新學員及年輕學子，讓台灣的民俗藝陣再傳承，有新活力及新生命，並促進世代共融。

4.新榮歌劇院

結合西方歌劇的舞蹈表現及東方歌仔戲的唱腔，中西合併、跨界結合，加深民眾的印象。活動成果將以現場表演呈現，劇目內容加入社會安全網的重要理念。

5. 運動習舞、勝之不武

聘請專業老師，指導青、少、兒流行運動舞，以多數青兒少最喜愛的Hip-hop嘻哈舞、Jazz爵士舞、Breaking霹靂舞、Poppin機械舞等熱血運動，培養另一種專長，繼而在學校、機構、社區、廟會、節目慶典中表演所學展現熱歌勁舞。提倡青少兒正當休閒活動，遠離毒品、飆車、網路陷阱，樹立正確價值觀。

此外還規畫辦理社區交流、影像紀錄及活動成果展等。

(二) 活動經費：

本年度小旗艦計畫總經費預計54萬6,650元，主要用於聘請講師授課鐘點費、場地租賃費、誤餐費、茶水費及其他雜支性費用。

參、推動成效

- 一、携手法源慈善會急難關懷：109年度本所轉介法源慈善會共計17個案。此項服務能提供陷入困境家庭必需協助。由於並非所有陷入困境個案均符合法定急難救助要素，且法定急難救助有救助金額限制，有時未能切合當事人需求。法源慈善會以家庭訪視評估當事人需求後，再依個案實際需求提供金錢或物資協助較具彈性。本項服務具持續推行效益，且本所與法源慈善會已建立良好合作默契，未來將持續合作，為本區急難家庭提供協助。
- 二、本區惜食平臺於108年啟用後，為平西社區長者提供更多元食材選擇，受到社區歡迎。本區109年轉介30案貧困個案給臺南市實物愛心銀行溪北分行，由實物銀行依個案狀況提供物資協助。
- 三、109年度小旗艦計畫-老人邀囡執行成果豐碩，本年度將去年的計畫再精進，補足去年計畫不足之處。大灣社區成立關懷據點已17年，並設5日長照C站，藉此旗艦計畫，期待新榮社區關懷據點能由目前

1日C成長到3日C；並協助西明社區設置關懷據點。

肆、未來努力方向

一、關懷多元對象，促進社會資源公平使用

- (一) 對特殊或弱勢族群提供適性服務，降低其取得服務的成本。
- (二) 以各關懷據點及里辦公處延伸服務，並提升長照 2.0 服務據點服務多樣性，提高民眾的服務可近性。

二、擴大社會參與，重視整合性服務

- (一) 極力邀請民間團體及機關學校協力合作，共同推動整合性服務。
- (二) 傾聽民眾意見，積極回應，有效協助民眾解決問題。
- (三) 結合跨域整合、引進民間資源，促進產業提升並改善民眾生活。