

統計應用分析報告

臺南市七股區 104 年人口概況分析

臺南市七股區公所

105 年 6 月

目 錄

壹、前言.....	1
貳、人口靜態概況.....	1
參、人口動態概況.....	3
肆、人口結構.....	4
伍、婚姻狀況.....	6
陸、結論.....	7

臺南市七股區 104 年人口概況分析

壹、前言

「人」為政府各項政策制定根本，舉凡經濟發展、社會安定、工商發展、農漁業發展、環境品質等均以「人」為前題，亦為政府推動施政目標主力，故人口統計分析是不容忽視。

人口統計分析有人口數量、分佈、結構、變遷、素質等面向，為地區開發及都市建設、社會福祉重要指標，如人口數量多寡影響生活品質與地區發展，人口密度高低與土地利用、住宅空間、環境品質、治安狀況、公共設施設置息息相關，人口消長因素如出生、死亡、戶口動態、婚姻狀況，可進而評估地區蘊藏潛能及未來發展潛能，故人口統計分析為地區發展及建設重要指標。

本篇分析係依據 97 年至 104 年本區現住戶人口統計資料，分別按人口數量、結構、密度、戶口動態、婚姻狀況予以分析，提供本區各項施政政策參考。

貳、人口靜態概況

本區 104 年底人口數為 23,365 人，較 103 年底 23,608 人減少 243 人，增減率減少 1.03%，其中男性減少 151 人，女性減少 92 人；戶數 104 年底為 8,069 戶，較 103 年底 8,125 戶減少 56 戶；人口密度係指每平方公里之人口數，於 104 年底為 212.12 人，較 103 年底 214.33 人減少 2.21 人；性比例係指每百名女子所當男子數，於 104 年底為 107.93%，較 103 年底 108.39% 下降 0.46%。

本區人口數由 97 年底 25,115 人逐年減少至 104 年底為 23,365 人，其中男性由 97 年底 13,157 人逐年減少至 104 年底為 12,128 人，女性由 97 年底 11,958 人逐年減少至 104 年底為 11,237 人；戶量由 97 年底每戶 3.21 人逐年減少至 104 年底每戶 2.90 人；人口密度由 97 年底 228.32 人逐年減少至 104 年底 212.12 人；性比率由 97 年底 110.03% 逐年下降至 104 年底為 107.93%。

表 2-1 臺南市七股區人口數

年底別	男 (人)	男性人口 數增減率 (%)	女 (人)	女性人口 數增減率 (%)	人口數 (人)	人口數 增減率 (%)	性比例 (每百女子所當 男子數)*100
97 年	13,157	-0.91	11,958	-0.93	25,115	-0.92	110.03
98 年	13,075	-0.62	11,883	-0.63	24,958	-0.63	110.03
99 年	12,970	-0.80	11,845	-0.32	24,815	-0.57	109.50
100 年	12,877	-0.72	11,772	-0.62	24,649	-0.67	109.39
101 年	12,632	-1.90	11,593	-1.52	24,225	-1.72	108.96
102 年	12,452	-1.43	11,419	-1.50	23,871	-1.46	109.05
103 年	12,279	-1.39	11,329	-0.79	23,608	-1.10	108.39
104 年	12,128	-1.23	11,237	-0.81	23,365	-1.03	107.93

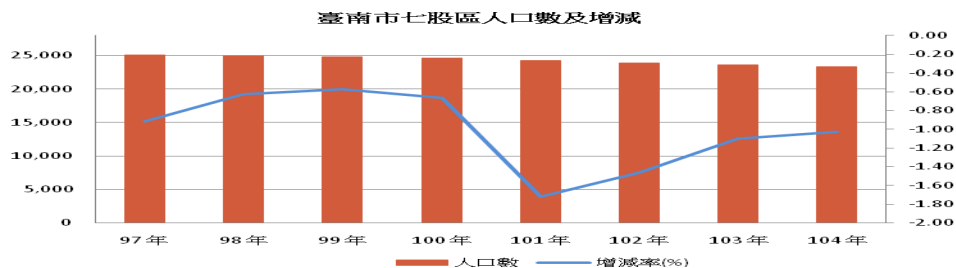
資料來源：臺南市政府民政局

表 2-2 臺南市七股區現住戶數、人口密度及性比例

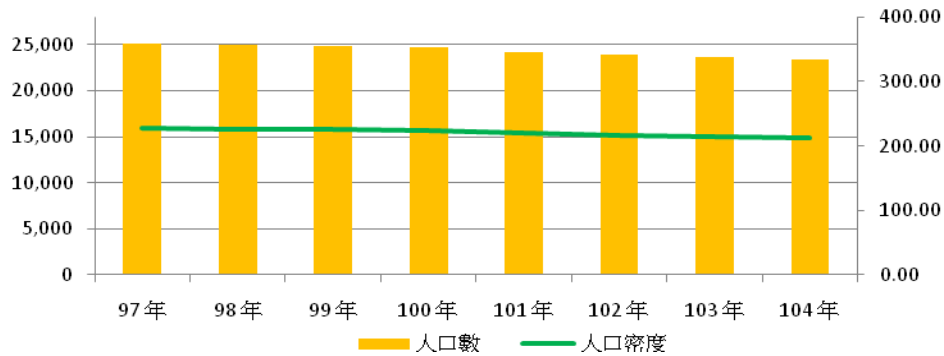
年底別	面積 (平方公里)	村里數	鄰數	戶數 (戶)	人口數 (人)	戶量 (人/戶)	人口密度 (人/平方公里)
97 年	110.1492	23	315	7,812	25,115	3.21	228.32
98 年	110.1492	23	315	7,939	24,958	3.14	226.58
99 年	110.1492	23	315	8,016	24,815	3.10	225.29
100 年	110.1492	23	315	8,054	24,649	3.06	224.08
101 年	110.1492	23	315	8,050	24,225	3.01	220.23
102 年	110.1492	23	315	8,120	23,871	2.94	216.72
103 年	110.1492	23	315	8,125	23,608	2.91	214.33
104 年	110.1492	23	312	8,069	23,365	2.90	212.12

資料來源：臺南市政府民政局

就 97 年至 104 年本區人口數、戶數、戶量、人口密度而言，本區人口有逐年減少現象，雖其幅度緩慢，仍值得注意研議因應措施。



臺南市七股區人口數及密度



參、人口動態概況

本區 104 年遷入人數較 103 年減少 106 人，遷出人數 104 年較 103 年減少 95 人，社會增加率下降 0.52‰；出生人數 104 年 152 人較 103 年 128 人增加 24 人，粗出生率上升 1.08‰，死亡人數 104 年 274 人較 103 年 281 人減少 7 人，粗死亡率減少 0.17‰，自然增加率上升 1.25‰；104 年死亡人數大於出生人數，雖其粗出生率上升、粗死亡率下降，惟幅度甚小，人口數仍呈現減少現象。

本區死亡人數自 97 年起至 104 年均大於出生人數，遷出人數除 99 年及 100 年以外，其餘年度均多於遷入人數，導致本區人口數逐年減少，雖自 101 年起減少成趨緩現象，仍需探究原因制定人口因應政策。

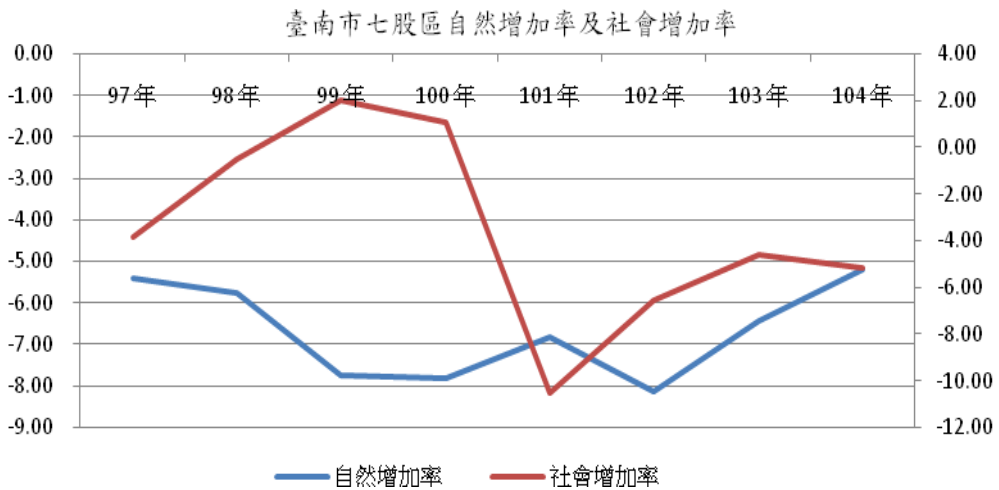
表 3-1 臺南市七股區戶籍遷入、遷出比較

年別	遷入人數	遷出人數	遷入率(‰)	遷出率(‰)	社會增加率(‰)
97 年	1,648	1,745	65.32	69.16	-3.84
98 年	1,633	1,646	65.22	65.74	-0.52
99 年	1,373	1,323	55.17	53.16	2.01
100 年	1,609	1,582	65.06	63.97	1.09
101 年	1,237	1,494	50.62	61.14	-10.52
102 年	1,131	1,289	47.03	53.60	-6.57
103 年	1,177	1,287	49.58	54.21	-4.63
104 年	1,071	1,192	45.60	50.75	-5.15

資料來源：臺南市政府民政局。

表 3-2 臺南市七股區出生、死亡比較

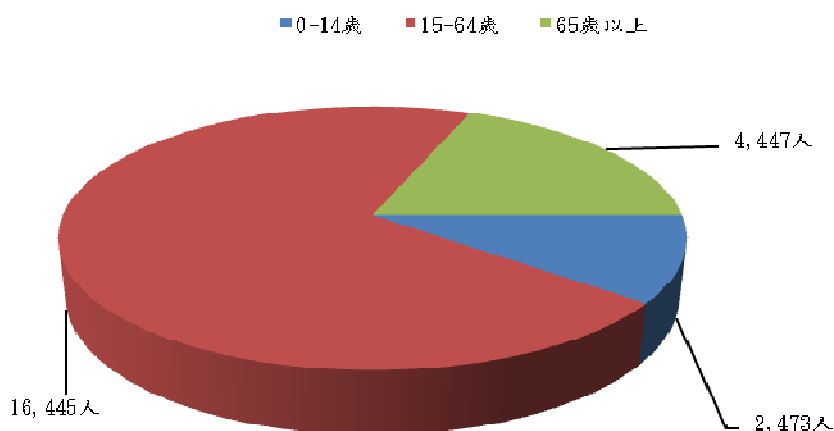
年別	出生人數	死亡人數	粗出生率(‰)	粗死亡率(‰)	自然增加率(‰)
97 年	179	315	7.09	12.48	-5.39
98 年	167	311	6.67	12.42	-5.75
99 年	95	288	3.82	11.57	-7.76
100 年	146	339	5.90	13.71	-7.80
101 年	153	320	6.26	13.09	-6.83
102 年	127	323	5.28	13.43	-8.15
103 年	128	281	5.39	11.84	-6.44
104 年	152	274	6.47	11.67	-5.19



肆、人口結構

本區 104 年底幼年人口 (0-14 歲) 2,473 人佔 10.58%；狀年人口 (15-64 歲) 16,445 人佔 70.38%，老年人口 4,447 人佔 19.03%。扶養比由 97 年 49.86%逐年下降至 104 年 42.08%，狀年人口扶養負擔逐年減輕。老化指數比由 97 年 124.32%逐年上升至 104 年 179.82%，人口老化現象逐年嚴重。

104年人口年齡分布



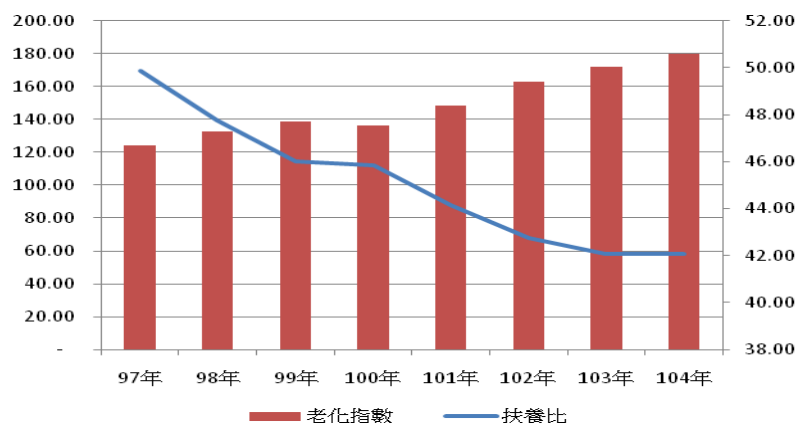
狀年人口肩負育幼養老責任，隨著幼年人口減少，扶養負擔逐年減輕。另隨著醫療技術進度，衛生環境品質提升，平均壽命延長，老化指數逐年增加，形成少子化、高齡化社會現象。

表 4-1 臺南市七股區現住人口之年齡結構

年底別	年齡分配						扶老比 (%)	扶幼比 (%)	扶養比 (%)	老化指 數(%)
	0-14 歲 (人)	比率(%)	15-64 歲 (人)	比率(%)	65 歲以 上(人)	比率(%)				
97 年	3,725	14.83	16,759	66.73	4,631	18.44	27.63	22.23	49.86	124.32
98 年	3,463	13.88	16,892	67.68	4,603	18.44	27.25	20.50	47.75	132.92
99 年	3,275	13.20	16,997	68.49	4,543	18.31	26.73	19.27	46.00	138.72
100 年	3,275	13.29	16,903	68.57	4,471	18.14	26.45	19.38	45.83	136.52
101 年	2,983	12.31	16,807	69.38	4,435	18.31	26.39	17.75	44.14	148.68
102 年	2,721	11.40	16,722	70.05	4,428	18.55	26.48	16.27	42.75	162.73
103 年	2,568	10.88	16,616	70.38	4,424	18.74	26.62	15.45	42.08	172.27
104 年	2,473	10.58	16,445	70.38	4,447	19.03	27.04	15.04	42.08	179.82

資料來源：臺南市政府民政局。

臺南市七股區扶養比及老化指數



伍、婚姻狀況

本區 104 年底未婚人口 8,890 人佔 38.05%，有偶人口 10,336 人佔 44.24%，離婚人口 1,923 人佔 8.23%，喪偶人口 2,216 人，佔 9.48%。97 年底至 104 年底未婚、有偶、離婚三項人口數，男性均多於女性。喪偶人口卻女性大於男性，104 年底女性喪偶為男性喪偶 3.29 倍。

由於婚姻觀念改變，離婚人口由 97 年底 5.87% 逐年上升為 8.23%；喪偶人口由 97 年底 8.52% 逐年上升為 9.48%，喪偶人口最高峰分佈於 75-79 歲，70 歲以上女性人口 1,147 人，男性人口 376 人，70 歲以上女性喪偶為男性 3.06 倍，究其原因為女性平均壽命高於男性。

6-1 臺南市七股區人口之婚姻狀況

單位：人、%

年底別	總計			未 婚			有 偶			離 婚			喪 偶		
	計%	男	女	計%	男	女	計%	男	女	計%	男	女	計%	男	女
97 年	25,115	13,157	11,958	39.55	5,680	4,252	46.07	6,160	5,411	5.87	846	627	8.52	471	1,668
98 年	24,958	11,236	10,259	39.27	5,620	4,180	45.84	6,069	5,371	6.31	915	661	8.58	471	1,671
99 年	24,815	12,970	11,845	39.07	5,557	4,137	45.55	5,973	5,330	6.61	949	691	8.78	491	1,687
100 年	24,649	12,877	11,772	39.25	5,542	4,133	45.02	5,862	5,235	6.86	971	719	8.87	502	1,685
101 年	24,225	12,632	11,593	38.81	5,392	4,009	44.90	5,734	5,143	7.24	1,006	749	9.05	500	1,692
102 年	23,871	12,452	11,419	38.34	5,268	3,884	44.85	5,633	5,072	7.62	1,038	780	9.20	513	1,683
103 年	23,608	12,279	11,329	38.03	5,192	3,787	44.57	5,510	5,011	7.96	1,059	820	9.44	518	1,711
104 年	23,365	12,128	11,237	38.05	5,115	3,775	44.24	5,414	4,922	8.23	1,083	840	9.48	516	1,700

資料來源：臺南市政府民政局。

6-2 臺南市七股區 104 年人口之婚姻狀況-按年齡別

單位：人

年齡別	總計			未 婚			有 偶			離 婚			喪 偶		
	計	男	女	計	男	女	計	男	女	計	男	女	計	男	女
未滿 15 歲	2,473	1,289	1,184	2,473	1,289	1,184	0	0	0	0	0	0	0	0	0
15-19 歲	1,235	656	579	1,231	656	575	4	0	4	0	0	0	0	0	0
20-24 歲	1,406	752	654	1,338	728	610	61	22	39	6	2	4	1	0	1
25-29 歲	1,421	728	693	1,145	638	507	239	78	161	36	12	24	1	0	1
30-34 歲	1,557	772	785	787	497	290	651	241	410	113	33	80	6	1	5
35-39 歲	1,721	888	833	601	393	208	907	399	508	194	94	100	19	2	17
40-44 歲	1,630	836	794	377	237	140	973	461	512	257	133	124	23	5	18
45-49 歲	1,990	1,136	854	338	248	90	1,282	693	589	316	191	125	54	4	50
50-54 歲	2,227	1,299	928	277	194	83	1,459	834	625	391	255	136	100	16	84
55-59 歲	1,848	1,017	831	164	121	43	1,248	704	544	292	165	127	144	27	117
60-64 歲	1,410	769	641	70	46	24	1,009	579	430	181	109	72	150	35	115
65-69 歲	1,051	540	511	30	19	11	741	414	327	84	56	28	196	51	145
70-74 歲	896	433	463	9	6	3	609	345	264	26	18	8	252	64	188
75-79 歲	1,033	441	592	7	5	2	607	325	282	10	5	5	409	106	303
80-84 歲	784	330	454	10	7	3	387	218	169	9	3	6	378	102	276
85-89 歲	450	164	286	14	13	1	121	74	47	7	6	1	308	71	237
90-94 歲	172	59	113	13	12	1	29	21	8	0	0	0	130	26	104
95-99 歲	55	18	37	6	6	0	8	6	2	1	1	0	40	5	35
100 歲以上	6	1	5	0	0	0	1	0	1	0	0	0	5	1	4
合 計	23,365	12,128	11,237	8,890	5,115	3,775	10,336	5,414	4,922	1,923	1,083	840	2,216	516	1,700

資料來源：臺南市政府民政局。

陸、結論

本區為農漁鹽之鄉，土地面積幅員遼闊，是個鹽份重、海風強、土地貧瘠、工商不發達地區，進而造成投資缺乏、農漁業蕭條、就業機會少之現象，人口逐年外流，雖其幅度緩慢，對本區未來發展及建設，仍會造成衝擊，宜研謀各項政策因應，如農漁業轉型、發展觀光、爭取建設經費、都市發展計畫等政策，增加農漁產品品價值，創造投資及就業機會，改善區民所得及居住品質，吸引人口回流定居，改善人口減少現象。

離婚人數及比率均逐年增加，所造成社會問題值得重視；狀年人口扶養負擔，雖逐年減輕，人口老化現象卻逐漸嚴重，宜重視老人福利，除完善老人健康與社會照顧外，尚需建構友善高齡休閒環境，讓老人擁有健康、安全、活力、尊嚴的人生。