

中華民國 101 年  
臺 南 市 佳 里 區  
統 計 年 報

THE STATISTICAL ABSTRACT OF  
JIALI DISTRICT , TAINAN CITY , 2012

第 12 期  
SERIES NO. 12

臺 南 市 佳 里 區 公 所 編 印  
中華民國103年3月

Jiali District Office of Tainan City, march 2014

# 凡 例

- 1、本刊編印之目的，為提供本區一般概況資料及重要施政成果，以供各有關機關執行公務之參考應用。
- 2、本刊之資料來源，部份取材於本區各業務單位，統計報告表間有部份資料，則由市政府主計處統計年報提供。
- 3、本刊所列資料，以民國101年為主，但為便於明瞭施政進展情形，將近數年各項總數併列以資比較，藉資察往知來。至於各年數字若與以前年度出刊各版有出入者，以本刊所列數字為準。
- 4、本刊計分土地、人口、行政組織、農林漁牧、工商業及區建設、財稅、教育文化、衛生及社會福利等9類41表。本年報於各類統計表前，增加提要分析及佐以統計插圖，以增進使用資料者之瞭解。
- 5、本刊年報所列度量衡單位，一律採用公制，如有原非公制者，均經換算為公制，以資劃一，如有特殊情形而採用其他單位者，以分別予以註明，表內數字太長者，其單位均儘量提高，尾數四捨五入，故部份總數與細數之間，或有未能吻合情事。
- 6、本刊所用符號代表意義如下：

「—」表示無數值。

「--」表示無意義數值。

「…」表示數字不明或尚未產生資料

「0」表示有數值而不及一個單位。

# EXPLANATORY NOTE

- 1、The purpose of the magazine published in order to provide a general overview of the area information and important policy outcomes, for each of the relevant authorities to perform official duties of the reference application.
- 2、All data contained in this yearbook, the majority drawn from the various business units of the district, between statistical report form that some information from the Tainan city government to provide yearbook reports, Accounting and Statistics.
- 3、Information listed in the publication, mainly in 2012, but the case is easy to understand the progress of the policy, the total number of years as far as possible nearly side by side for comparison. As if each of the figures published in the Yearbook differ from those in previous years, with a number listed in the yearbook.
- 4、The yearbook scoring land, population, administrative organization, agriculture, forestry, animal husbandry and fisheries, industry, commerce and area construction, taxation, education, culture, health and social welfare class 41 Table 9. Given the various types of tables before this year, an increase of statistical analysis and accompanied by illustrations to enhance the understanding of those who use the data.
- 5、The measure units used in this abstract are of metric system, but those units applied in the summary which can not convert to metric system are remarked respectively. If conditions are special, we use another unit and note it. If the figures in the table are long, we lift the unit count 5 and higher fractions as units and disregarding the rest. Therefore the total number doesn't always coincide with the detail number.
- 6、The following symbols are used throughout the publication:

「—」 means no figures.

「--」 means figures provided are meaningless.

「...」 means figures not yet available.

「○」 means figure is below half a unit

# 目 錄

## 壹、土地

提要分析.....	1-1
1-1區境界.....	1-3
1-2已登記土地面積.....	1-4
1-3實施三七五減租後佃農購買耕地面積與戶數.....	1-8
1-4實施三七五減租成果.....	1-9
1-5土地徵收面積.....	1-10

## 貳、人口

提要分析.....	2-1
2-1現住戶數人口密度及性比例.....	2-4
2-2戶籍動態.....	2-6
2-3現住人口之年齡分配.....	2-12
2-4現住人口之年齡結構.....	2-18
2-5十五歲以上現住人口之教育程度－按年齡別分.....	2-20
2-6現住人口之婚姻狀況－按年齡別分.....	2-26

## 參、行政組織

提要分析.....	3-1
3-1區公所員工按職等別及性別分.....	3-3
3-2區公所員工按教育程度分.....	3-5

3-3區公所員工按年齡分.....	3-7
-------------------	-----

## 肆、農林漁牧

提要分析.....	4-1
4-1耕地面積.....	4-4
4-2農戶人口數.....	4-6
4-3稻米收穫面積及生產量.....	4-8
4-4農產品收穫面積及生產量.....	4-10
4-5水產養殖面積.....	4-18
4-6現有家畜數.....	4-20
4-7家畜屠宰頭數.....	4-21
4-8乳母牛頭數及產乳量價值.....	4-22
4-9現有家禽數量.....	4-23

## 伍、工商業及鎮建設

提要分析.....	5-1
5-1營運中工廠家數.....	5-2
5-2都市計畫區面積及人口.....	5-6
5-3都市計畫公共設施用地已闢建面積.....	5-8
5-4自來水供水普及率.....	5-11

## 陸、財稅

提要分析.....	6-1
-----------	-----

6-1歲入預決算--按來源別分.....	6-4
----------------------	-----

6-2歲出預決算--按政事別分.....	6-8
----------------------	-----

## 柒、教育文化

提要分析.....	7-1
-----------	-----

7-1境內國民中學概況.....	7-2
------------------	-----

7-2境內國民小學概況.....	7-5
------------------	-----

## 捌、衛生環保

提要分析.....	8-1
-----------	-----

8-1醫療機構及其他醫事機構開(執)業醫事人員數.....	8-2
-------------------------------	-----

8-2醫療院所數及各類病床數、救護車輛數.....	8-4
---------------------------	-----

8-3預防接種工作.....	8-10
----------------	------

8-4藥商家數.....	8-14
--------------	------

## 玖、社會福利及社會治安

提要分析.....	9-1
-----------	-----

9-1宗教教務概況.....	9-3
----------------	-----

9-2推行社區發展工作成果.....	9-4
--------------------	-----

9-3身心障礙人數.....	9-8
----------------	-----

9-4低收入戶戶數及人數.....	9-14
-------------------	------

9-5辦理調解業務概況.....	9-16
------------------	------

9-6獨居老人人口數 .....	9-22
------------------	------

# CONTENTS

## I 、Land

Summary of Analysis·····	1-1
1-1.Boundary of District·····	1-3
1-2.Area of Registered Land·····	1-4
1-3.The Situation of Tenant Farmers after Implementing Rental Reduction to 37.5%·····	1-8
1-4.Achievements of Implementing Rental Reduction to 37.5%·····	1-9
1-5.Area of Land Purchased by Government·····	1-10

## II. Population

Summary of Analysis·····	2-1
2-1. Resident Households, Population Density and Sex Ratio·····	2-4
2-2. Household Registration Movement·····	2-5
2-3. Resident Population by Age Group ·····	2-8
2-4.Resident Population by Age Structure·····	2-9
2-5.Educational Attainments of Resident Population Aged 15 and Over by Age Group·····	2-28
2-6.Marital Status of Resident Population by Age Group·····	2-32

## III. Administrative Organization

Summary of Analysis·····	3-1
3-1. Total Personnel of Jiali Township Offices by Official Class and Sex·····	3-3

3-2. Total Personnel of Jiali Township Offices by Educational Attainment·····	3-4
3-3. Total Personnel of Jiali Township Offices by Age Group·····	3-6

## **IV. Agriculture, Forestry, Fishery and Livestock**

Summary of Analysis·····	4-1
4-1.Cultivated Land Area ·····	4-4
4-2.Farm Families·····	4-6
4-3.Harvested Area of Paddy Field and Rice Production·····	4-8
4-4.Harvested Area and Production of Crop Products·····	4-16
4-5.Aquacultural Area·····	4-18
4-6.Number of Current Livestock·····	4-20
4-7.Number of Livestock Slaughtered·····	4-21
4-8.Number of Milking Cows and Value of Milk Quantity·····	4-23
4-9.Number of Current Poultry·····	4-24

## **V. Mining, Industry Commerce and City & Village**

### **Reconstruction**

Summary of Analysis·····	5-1
5-1.Number of Factories in Operating·····	5-2
5-2.Area and Population of Building Volume of Urban Planning Districts·····	5-7
5-3.Area Constructed of Public Facility Land of Urban Planning·····	5-8
5-4.Saturation of Water Supply·····	5-11



## **VI. Finance**

Summary of Analysis·····	6-1
6-1. The Budget and Final Accounts of Annual Revenues by Source·····	6-4
6-2.The Budget and Final Accounts of Annual Expenditures by Functions·····	6-6

## **VII Education and Culture**

Summary of Analysis·····	7-1
7-1.Summary of Junior High Schools in Jiali·····	7-2
7-2.Summary of Primary Schools in Jiali·····	7-5

## **VIII 、Health and Environmental Protection**

Summary of Analysis·····	8-1
8-1.Number of Registered Medical Personnel in Hospitals, Clinics, and Other Medical Care Institutions·····	8-2
8-2.Number of Hospitals and Clinics, Various Beds, and Ambulances·····	8-4
8-3.Immunization·····	8-10
8-4.Number of Pharmaceutical Firms·····	8-14

## **IX 、Social Welfare and Social Security**

Summary of Analysis·····	9-1
9-1.General Conditions of the Religions ·····	9-3
9-2.Achievements of Community Development·····	9-4
9-3.The Disabled Population·····	9-6

9-4. Persons and Living Assistance of Low-Income Families.....	9-12
9-5. Cases of Mediation.....	9-13
9-6. Number of Elders Living Alone .....	9-19

# 提要分析

## 壹、土地

### 一、位置及地勢

本區屬於嘉南西南沿海地區，將軍溪與曾文溪中間，北距將軍溪約2公里東鄰麻豆區西鄰七股區，西北接將軍區，南與西港區接鄰，北則鄰接學甲區，是台南市的七大區之一。

本區屬於嘉南隆起平原的一部份，故地勢平坦，海拔僅5.5公尺，最高地區北頭洋小型沙丘亦不過17公尺。

### 二、土地利用（詳表 1-2）

本區土地總面積 38.9422平方公里(3894. 22公頃)，佔全市總面積 1.93%，至民國101年底全區使用土地已登錄面積有 3866.3152公頃，佔全區總面積 99.28%。

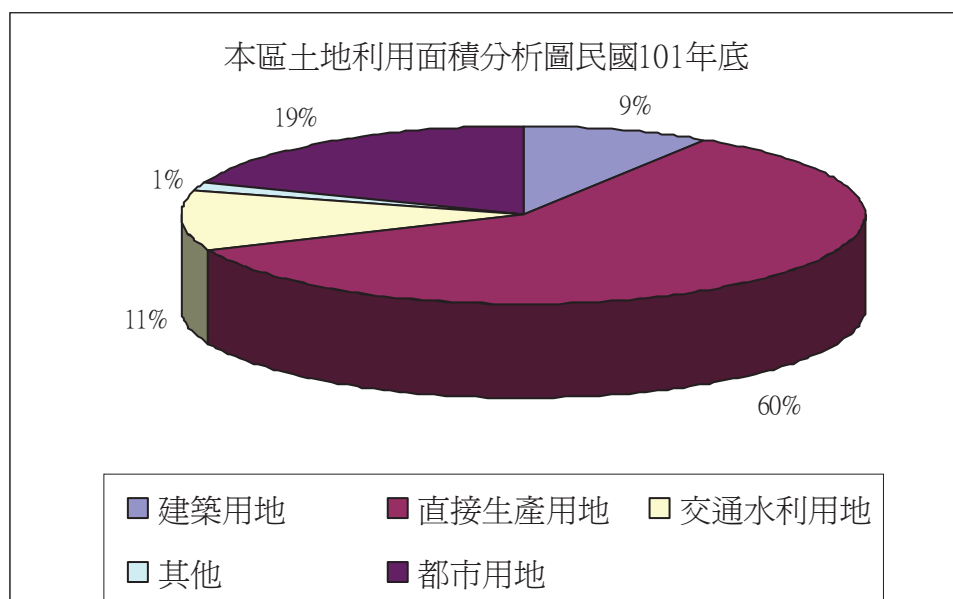
建 築 用 地 ：348.1048公頃

直接生產用地 ：2307.149596公頃

交通水利用地 ：416.211729公頃

其 他 ：54.944357公頃

都 市 用 地 ：739.904733公頃



### 三、土地改革（詳表 1-4）

#### 三七五減租成果

自政府民國38年實施三七五減租，於民國42年實施耕者有其田迄今民國101年底，目前本區佃農由原有 127戶減為 48戶，租約 43件，訂約面積約 12.8公頃。

表1-1 區境界

Table 1-1. Boundary of District

民國101年底 End of 2012

方位別 Aspect	地 點 Location	經緯度 Longitude and Latitude			
			度 Degree	分 Minute	秒 Second
中 心 地 點 Central Location	佳里區公所所在地 Jiali District Office	東經 East Longitude	120°	10'	21"
		北緯 North Latitude	23°	10'	02"
極 東 Eastern Point	子龍里 Zihlong Vlg.	東經 East Longitude	120°	12'	31"
		北緯 North Latitude	23°	10'	15"
極 西 Western Point	頂廂里 Dingbu Vlg.	東經 East Longitude	120°	08'	12"
		北緯 North Latitude	23°	10'	38"
極 南 Southern Point	龍安里 Guanling Vlg.	東經 East Longitude	120°	09'	10"
		北緯 North Latitude	23°	07'	09"
極 北 Northern Point	溪州里 Sijhou Vlg.	東經 East Longitude	120°	10'	10"
		北緯 North Latitude	23°	12'	55"

資料來源：本所民政課。

Source:Civil Affairs Section.

表1-2.已登記土地面積

單位：公頃

年底別 End of Year	土地權屬別 Land Ownership	總計 Grand Total	非都市土地	
			合計 Total	甲種建築用地 Type A Construction Land
民國97年 End of 2008	公有 Public Land	299.3309	184.7317	0.0021
	私有 Private Land	3,530.0601	2,925.3619	34.5733
	公私共有Both	22.8115	8.6427	-
民國98年 End of 2009	公有 Public Land	300.6360	184.7590	0.0021
	私有 Private Land	3,533.7244	2,928.7831	34.8397
	公私共有Both	23.1887	8.6418	-
民國99年 End of 2010	公有 Public Land	307.4333	188.8858	0.0022
	私有 Private Land	3,530.2114	2,925.3448	34.5533
	公私共有Both	23.3692	8.6501	-
民國100年 End of 2011	公有Public Land	311.0761	195.4430	0.0022
	私有Private Land	3,525.9322	2,921.8699	34.5533
	公私共有Both	23.7313	8.7682	-
民國101年 End of 2012	公有Public Land	316.0428	195.2292	0.0022
	私有Private Land	3,526.7473	2,922.3260	34.5909
	公私共有Both	23.5251	8.8553	-

資料來源：臺南市統計年報。

Table 1-2. Area of Registered Land

Unit: Ha.

Non-Urban Land							
乙種建築用地 Type B Construction Land	丙種建築用地 Type C Construction Land	丁種建築用地 Type D Construction Land	農牧用地 Farming and Pasturable Land	林業用地 Forestry Land	養殖用地 Land for Fish Culture	鹽業用地 Land for Salt Industry	礦業用地 Land for Mine Industry
0.8349	-	0.0265	18.0802	-	2.6354	-	-
230.8321	-	70.6569	2,270.7182	-	20.7793	-	-
6.6414	-	0.1193	0.5321	-	-	-	-
0.8240	-	0.0265	10.6988	-	8.3196	-	-
230.8259	-	72.8681	2,270.3218	-	22.4784	-	-
6.6414	-	0.1193	0.5321	-	-	-	-
1.0326	-	0.0265	14.2507	-	8.3196	-	-
230.4586	-	72.7218	2,263.4214	-	22.9816	-	-
6.6258	-	0.1193	0.5321	-	-	-	-
1.0323	-	0.0265	14.2507	-	8.3196	-	-
230.2088	-	73.3708	2,262.4204	-	23.6438	-	-
6.7317	-	0.1193	0.5321	-	-	-	-
1.0323	-	0.0265	14.0857	-	8.3196	-	-
230.2215	-	75.3137	2,260.5479	-	23.6438	-	-
6.7317	-	0.1860	0.5527	-	-	-	-

Source: Statistical Yearbook of Tainan City.

表1-2.已登記土地面積(續1)

單位：公頃

年底別 End of Year	土地權屬別 Land Ownership	非都市土地				
		窯業用地 Land for Kiln Industry	交通用地 Land for Comm. and Trans.	水利用地 Land for Irrigation & Drainage	遊憩用地 Land for Recreational Use	古蹟保存用地 Land for Historical Preservation
民國97年 End of 2008	公有 Public Land	-	112.6387	19.3502	0.0822	-
	私有 Private Land	-	52.0804	222.5839	3.1155	0.1940
	公私共有Both	-	0.3367	1.0132	-	-
民國98年 End of 2009	公有 Public Land	-	112.6148	19.3453	0.0822	-
	私有 Private Land	-	51.9869	224.6280	3.1181	0.1940
	公私共有Both	-	0.3358	1.0132	-	-
民國99年 End of 2010	公有 Public Land	-	113.0105	19.3268	0.0823	-
	私有 Private Land	-	51.8653	227.7908	3.1216	0.1940
	公私共有Both	-	0.3596	1.0132	-	-
民國100年 End of 2011	公有Public Land	-	115.4548	23.4399	0.0823	-
	私有Private Land	-	51.8262	224.1554	3.1216	0.1940
	公私共有Both	-	0.3719	1.0132	-	-
民國101年 End of 2012	公有Public Land	-	115.4410	23.4034	0.0823	-
	私有Private Land	-	51.9017	224.0808	3.1216	0.1940
	公私共有Both	-	0.3717	1.0132	-	-

資料來源：本市地政局。



Table 1-2. Area of Registered Land(Cont.End)

Unit: Ha.

Non-Urban Land						都市土地及其他 Urban Land & Others
生態保護用地 Land for Ecological Conservation	國土保安用地 Land for Protection & Conservation	墳墓用地 Cemetery Land	特定目的 事業用地 Land for Special Enterprise	暫未編定用地 Not-Specified	其他用地 Others	
-	0.9802	6.3726	23.7286	-	-	114.5992
-	0.0166	1.1207	18.6908	-	-	604.6982
-	-	-	-	-	-	14.1688
-	0.9802	8.0045	23.8610	-	-	115.8770
-	0.1656	1.1207	16.2358	-	-	604.9413
-	-	-	-	-	-	14.5468
-	0.9802	8.0045	23.8500	-	-	118.5475
-	0.1656	1.1207	16.9500	-	-	604.8665
-	-	-	-	-	-	14.7191
-	0.9802	8.0045	23.8500	-	-	115.6331
-	0.1656	1.1207	17.0892	-	-	604.0623
-	-	-	-	-	-	14.9630
-	0.9802	8.0045	23.8515	-	-	120.8136
-	0.1656	1.1207	17.4239	-	-	604.4214
-	-	-	-	-	-	14.6698

Source: Bureau of Land.

表1-3.實施三七五減租後佃農購買耕地面積與戶數  
Table 1-3. The Situation of Tenant Farmers after Implementing  
Rental Reduction to 37.5%

年及別  Year	面積（公頃） Area				戶數（戶）  No. of Tenants to Purchase the Land (Households)
	合計  Total	田  Paddy Fields	旱  Upland Fields	其他  Others	
民國97年 2008	-	-	-	-	-
民國98年 2009	-	-	-	-	-
民國99年 2010	-	-	-	-	-
民國100年 2011	-	-	-	-	-
民國101年 2012	-	-	-	-	-

資料來源：臺南市統計年報。  
Source: Statistical Yearbook of Tainan City.

表1-4.實施三七五減租成果  
Table 1-4. Achievements of Implementing Rental Reduction to 37.5%

年底別 End of Year	佃農戶數 (戶) No. of Tenant Farmers (Households)	土地筆數 (筆) Land (Cases)	租約件數 (件) Cases of Leasing Contracts (Cases)	訂約面積(公頃) Area of Contracts			
				合計 Total	田 Paddy Fields	旱 Upland Fields	其他 Others
民國97年 2008	53	66	50	15.5137	13.0385	0.6111	1.8641
民國98年 2009	48	61	46	14.1509	11.6757	0.6111	1.8641
民國99年 2010	46	58	44	13.2517	10.7765	0.6111	1.8641
民國100年 2011	48	61	44	13.0630	10.7737	0.4251	1.8641
民國101年 2012	48	60	43	12.7950	10.5057	0.4251	1.8641

資料來源：臺南市統計年報

Source: Statistical Yearbook of Tainan City.

表1-5.土地徵收面積

單位:公頃

年底別 Year	徵收面積(公頃)					
	合計	國防事業	交通事業	公用事業	水利事業	公共衛生及 環境保護事業
	Total	Defence	Transportation	Public Utilities	Water Conservancy	Public Health and Environmental Protection
民國97年 2008	-	-	-	-	-	-
民國98年 2009	3.5540	-	-	-	-	3.5540
民國99年 2010	3.8633	-	-	-	3.8633	-
民國100年 2011	-	-	-	-	-	-
民國101年 2012	0.0858	-	-	-	0.0858	-

資料來源：臺南市統計年報

Table 1-5. Area of Land Purchased by Government

Unit:Hectare

Area of Land Purchased by Government (Ha.)					以補償費用分(新臺幣元)By Compensation(NT\$)			
政府機關、地方自治 機關及其他公共建築 Government Organ, Local Self-government Organ, and Other Public Building	教育、學術 及文化事業 Education and Culture	社會福利 事業 Social Welfare	國營事業 National Business	其他 Others	合計 Total	地價補償 Compensatio n of Land Price	改良物補償 (含遷移費) Improved Properties (Removal Fees Included)	其他 Others
-	-	-	-	-	-			
-	-	-	-	-	-			
-	-	-	-	-	-			
-	-	-	-	-	-			
-	-	-	-	-	-	1,411,302	1,399,741	11,561
								-

Source:Statistical Yearbook of Tainan City.

# 提要分析

## 貳、人口

人口統計資料為提供政府釐定各項施政方針、供作經濟建設與社會發展、生命統計及學術研究等重要基本參考資料。

### 一、人口密度與分布（詳表 2-1）

民國101年底本區人口總數59,289人，其中男 29,443 人，女29,846人，男性與女性比例為 98.65，人口密度每平方公里 1,522.49人，每戶平均人口數為 2.99 人。

### 二、人口動態（詳表 2-2）

1. 根據戶籍登記資料顯示、本區民國101年出生率（當年年中人口除當年出生人數）為 8.19‰，死亡率（當年年中人口除當年死亡人數）為 8.34‰。
2. 在人口遷徙方面：今年遷入人數為 2,173人，遷出人數為 2,030人。

### 三、年齡分配（詳表 2-3）

就年齡分配方面，民國101年底本區總人口數 59,289人中：

- 0 歲至 4 歲人口數 2,116人，佔總人數 3.94%；
- 5 歲至 9 歲人口數 2,470人，佔總人數 4.60%；
- 10 歲至 14 歲人口數 3,186人，佔總人數 5.93%；
- 15 歲至 19 歲人口數 3,952人，佔總人數 7.36%；
- 20 歲至 24 歲人口數 4,239人，佔總人數 7.89%；
- 25 歲至 29 歲人口數 4,677人，佔總人數 8.71%；
- 30 歲至 34 歲人口數 5,376人，佔總人數 10.01%；

35 歲至 39 歲人口數 4,536人，佔總人數 8.45%；

40 歲至 44 歲人口數 4,109人，佔總人數 7.65%；

45 歲至 49 歲人口數 4,631人，佔總人數 8.62%；

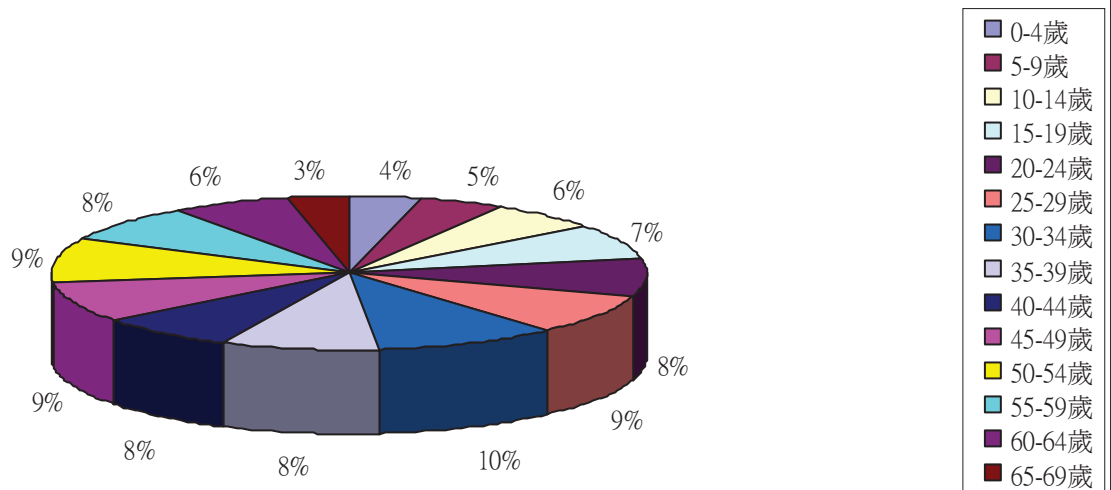
50 歲至 54 歲人口數 4,830人，佔總人數 9.00%；

55 歲至 59 歲人口數 4,420人，佔總人數 8.23%；

60 歲至 64 歲人口數 3,326人，佔總人數 6.19%；

65 歲以上老年人口數即不適於經濟活動者為 7,421人，佔總人口數 3.40%。

## 民國101年底佳里區人口年齡分配



## 四、教育程度（詳表 2-5）

本區自奉令實施九年國民教育以來，人口素質逐年均有提升。以101年為例，本區總人口 59,289人中，滿15歲以上者 51,517人，佔 86.99%。

各教育程度人口數如下：

博 士 程 度： 138人，佔滿15歲以上人口數的 0.27%

碩 士 程 度： 2,231人，佔滿15歲以上人口數的 4.33%

大 專 程 度： 16,025人，佔滿15歲以上人口數的 31.11%

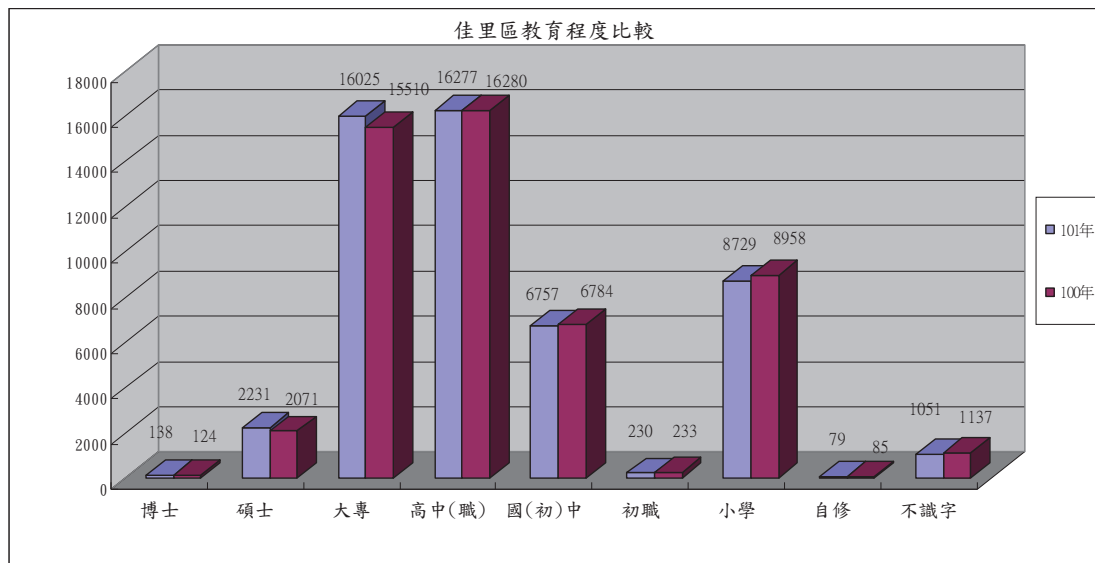
高中（職）程度： 16,277人，佔滿15歲以上人口數的 31.60%

初中（職）程度： 6,987人，佔滿15歲以上人口數的 13.56%

小 學 程 度： 8,729人，佔滿15歲以上人口數的 16.94%

自 修： 79人，佔滿15歲以上人口數的 0.15%

不 識 字： 1,051人，佔滿15歲以上人口數的 2.04%



## 五、 婚姻狀況（詳表 2-6）

婚姻狀況：民國101年底總人口數 59,289人，其中未婚 25,471人，佔 42.96%，有偶者 26,829人，佔 45.25%，離婚者 3,288人，佔 5.55%，喪偶者 3,701人，佔 6.24%。

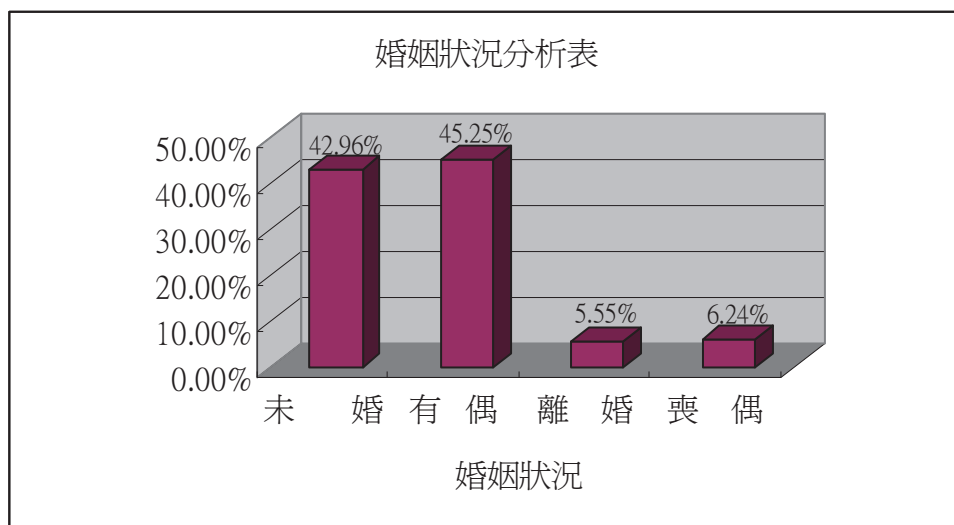




表2-1.現住戶數、人口密度及性比例

年底別及里別 End of Year & District	面積(平方公里) Area(km <sup>2</sup> )	村里數 Villages	鄰數 Neighborhoods	現住戶口	
				戶數(戶) No. of Households (Households)	人口數(人)
					合計 Total
民國97年2008	38.9422	21	409	18,732	59,329
民國98年2009	38.9422	21	409	19,079	59,464
民國99年2010	38.9422	21	409	19,341	59,269
民國100年2011	38.9422	21	409	19,566	59,155
民國101年2012	38.9422	21	409	19,805	59,289
三協里 Sansie Vlg.		1	13	375	1,122
子龍里 Zihlong Vlg.		1	21	661	1,773
六安里 Liouan Vlg.		1	30	1,620	4,580
民安里 Minan Vlg.		1	16	528	1,620
安西里 Ansi Vlg.		1	57	4,455	13,797
佳化里 Jiahua Vlg.		1	22	818	2,533
忠仁里 Jhongren Vlg.		1	19	1,161	3,616
東寧里 Dongning Vlg.		1	20	767	2,145
建南里 Jiannan Vlg.		1	38	3,266	9,530
海澄里 Haicheng Vlg.		1	17	570	1,740
蚶寮里 Hanliao Vlg.		1	11	349	969
通興里 Tongsing Vlg.		1	14	398	1,208
頂廍里 Dingbu Vlg.		1	11	367	1,108
溪州里 Sijhou Vlg.		1	10	158	464
嘉福里 Jiafu Vlg.		1	12	380	1,090
漳洲里 Jhangjhou Vlg.		1	13	299	886
興化里 Singhua Vlg.		1	18	515	1,499
龍安里 Longan Vlg.		1	19	410	1,212
營頂里 Yingding Vlg.		1	10	275	777
禮化里 Lihua Vlg.		1	15	368	1,074
鎮山里 Jhenshan Vlg.		1	23	2,065	6,546

資料來源：臺南市政府民政局。

Table 2-1. Resident Households, Population Density and Sex Ratio

Resident Households and Population		戸量 (人/戸)  Mean Size of Households (Persons/ Households)	人口密度 (每平方公里人數) Population Density (Persons per km²)	性比例 (每百女子所當男子數) Sex Ratio (Female =100)
No. of Population (Persons)				
男 Male	女 Female			
29,654	29,675	3.17	1,523.51	99.93
29,630	29,834	3.12	1,526.98	99.32
29,507	29,762	3.06	1,521.97	99.14
29,368	29,787	3.02	1,519.05	98.59
29,443	29,846	2.99	1,522.49	98.65
576	546	2.99		105.49
927	846	2.68		109.57
2,249	2,331	2.83		96.48
825	795	3.07		103.77
6,701	7,096	3.10		94.43
1,273	1,260	3.10		101.03
1,773	1,843	3.11		96.20
1,020	1,125	2.80		90.67
4,647	4,883	2.92		95.17
879	861	3.05		102.09
516	453	2.78		113.91
629	579	3.04		108.64
571	537	3.02		106.33
246	218	2.94		112.84
563	527	2.87		106.83
432	454	2.96		95.15
774	725	2.91		106.76
617	595	2.96		103.70
400	377	2.83		106.10
543	531	2.92		102.26
3,282	3,264	3.17		100.55

Source: Bureau of Civil Affairs Tainan City Government.

表2-2.戶籍動態

單位：人

年 別  Year	遷入人數						
	合計  Total			自外國  From Foreign Countries	自他省(市)		
	計  Sub-total	男  Male	女  Female		新北市  New Taipei City	臺北市  Taipei City	臺中市  Taichung City
民國97年2008	2,283	1,006	1,277	46	-	39	-
民國98年2009	2,433	1,064	1,369	42	-	40	-
民國99年2010	2,071	892	1,179	52	-	34	-
民國100年2011	2,141	900	1,241	47	59	37	61
民國101年2012	2,173	957	1,216	39	67	41	46

資料來源：臺南市統計年報。

說明：因合併升格為直轄市，原“自本省他縣(市)”數字改填列至“臺灣省”

Table 2-2. Household Registration Movement

Unit : Persons

Immigrants							
From Other Provinces(Cities)				自本省他縣(市)	自本市他區	初設戶籍	其他
高雄市 Kaohsiung City	臺灣省 Taiwan Province	福建省 Fuchien Province	其他省(市) Others	From Other C. & City of Province	From Other Township, City & Dist.	First Reg.	Others
121	-	5	-	773	1257	42	-
122	-	3	-	780	1347	99	-
117	-	1	-	687	1134	46	-
176	-	4	-	269	1452	35	1
169	241	3	-	-	1,533	34	-

Source: Statistical Yearbook of Tainan City.

表2-2.戶籍動態(續2)

單位：人

年別  Year	遷出人數						
	合計			往外國  To Foreign Countries	往他省(市)		
	Total				新北市  New Taipei City	臺北市  Taipei City	臺中市  Taichung City
	計  Sub-total	男  Male	女  Female				
民國97年2008	2,232	957	1,275	47	-	71	-
民國98年2009	2,280	1,044	1,236	54	-	63	-
民國99年2010	2,189	946	1,243	50	-	72	-
民國100年2011	2,234	1,002	1,232	53	80	77	75
民國101年2012	2,030	869	1,161	40	108	46	67

Table 2-2. Household Registration Movement(Cont.2)

Unit : Persons

To Other Provinces(Cities)				Emigrants			
高雄市 Kaohsiung City	臺灣省 Taiwan Province	福建省 Fuchien Province	其他省市 Others	往本省他縣(市) To Other C. & City of Province	往本市他區 To Other Township, City & Dist	廢止戶籍 Deleted Reg.	其他 Others
111	-	6	-	869	1,128	-	-
118	-	11	-	797	1,236	-	1
131	-	5	-	862	1,068	1	-
181	-	9	-	272	1,487	-	-
185	259	12	-	-	1,311	1	1

表2-2.戶籍動態(續3)

單位：人

年別 Year	同一區內住址變更人數 Change Residence		出生人數 No. of Births			粗出生率 Crude Birth Rate  ( $\text{‰}$ )	死亡人數 No. of Deaths		
	遷入 Immigrants	遷出 Emigrants	合計 Total	男 Male	女 Female		合計 Total	男 Male	女 Female
民國97年2008	1266	1266	438	227	211	7.39	404	252	152
民國98年2009	1262	1262	386	195	191	6.50	404	239	165
民國99年2010	1081	1081	347	167	180	5.85	424	236	188
民國100年2011	1209	1209	412	217	195	6.96	433	254	179
民國101年2012	1215	1215	485	248	237	8.19	494	261	233

Table 2-2. Household Registration Movement(Cont.3)

Unit : Persons

粗死亡率 Crude Death Rate  ( <sup>0</sup> / <sub>00</sub> )	自然增加率 Natural Increase Rate  ( <sup>0</sup> / <sub>00</sub> )	遷入率 Immigrant Rate  ( <sup>0</sup> / <sub>00</sub> )	遷出率 Emigrant Rate  ( <sup>0</sup> / <sub>00</sub> )	社會增加率 Social Increase Rate  ( <sup>0</sup> / <sub>00</sub> )	結婚 Marriage		離婚 Divorce	
					對數 Couples	粗結婚率 Crude Marriage Rate ( <sup>0</sup> / <sub>00</sub> )	對數 Couples	粗離婚率 Crude Divorce Rate ( <sup>0</sup> / <sub>00</sub> )
6.81	0.57	59.86	59.00	0.86	363	6.12	142	2.40
6.80	-0.30	62.21	59.63	2.58	237	3.99	119	2.00
7.14	-1.30	53.09	55.08	-1.99	260	4.38	97	1.63
7.31	-0.35	56.58	58.15	-1.57	349	5.89	116	1.96
8.34	-0.15	57.21	54.79	2.41	303	5.12	116	1.96



表2-3.現住人口之年齡分配

單位：人

年底及里別 End of Year & Village	總計 Grand Total	0-4歲 0-4 Years	5-9歲 5-9 Years	10-14歲 10-14 Years	15-19歲 15-19 Years	20-24歲 20-24 Years	25-29歲 25-29 Years	30-34歲 30-34 Years	35-39歲 35-39 Years	40-44歲 40-44 Years
民國97年2008	59,329	2,301	3,075	3,687	4,108	4,725	5,506	4,844	4,081	4,516
男 Male	29,654	1,245	1,580	1,916	2,102	2,427	2,732	2,455	2,010	2,264
女 Female	29,675	1,056	1,495	1,771	2,006	2,298	2,774	2,389	2,071	2,252
民國98年2009	59,464	2,230	2,901	3,631	4,059	4,486	5,395	5,172	4,045	4,423
男 Male	29,630	1,163	1,522	1,892	2,077	2,295	2,676	2,602	2,007	2,182
女 Female	29,834	1,067	1,379	1,739	1,982	2,191	2,719	2,570	2,038	2,241
民國99年2010	59,269	2,071	2,688	3,588	3,982	4,387	5,141	5,366	4,048	4,353
男 Male	29,507	1,073	1,399	1,893	2,060	2,219	2,571	2,708	1,994	2,137
女 Female	29,762	998	1,289	1,695	1,922	2,168	2,570	2,658	2,054	2,216
民國100年2011	59,155	2,052	2,555	3,366	3,937	4,298	4,878	5,423	4,223	4,198
男 Male	29,368	1,047	1,352	1,745	2,033	2,193	2,449	2,705	2,096	2,041
女 Female	29,787	1,005	1,203	1,621	1,904	2,105	2,429	2,718	2,127	2,157
民國101年2012	59,289	2,116	2,470	3,186	3,952	4,239	4,677	5,376	4,536	4,109
男 Male	29,443	1,081	1,311	1,640	2,059	2,182	2,365	2,650	2,251	2,001
女 Female	29,846	1,035	1,159	1,546	1,893	2,057	2,312	2,726	2,285	2,108
三協里 Sansie Vlg.	1,122	26	30	43	93	86	55	98	76	73
男 Male	576	15	20	25	49	44	29	55	40	32
女 Female	546	11	10	18	44	42	26	43	36	41
子龍里 Zihlong Vlg.	1,773	57	52	69	95	105	109	131	109	123
男 Male	927	30	29	32	54	60	60	62	56	73
女 Female	846	27	23	37	41	45	49	69	53	50
六安里 Liouan Vlg.	4,580	166	197	244	286	303	381	400	346	326
男 Male	2,249	85	108	121	145	148	191	199	156	155
女 Female	2,331	81	89	123	141	155	190	201	190	171
民安里 Minan Vlg.	1,620	59	67	75	117	91	118	131	138	108
男 Male	825	32	37	39	56	56	66	58	64	58
女 Female	795	27	30	36	61	35	52	73	74	50

表2-3.現住人口之年齡分配

單位：人

年底及里別 End of Year & Village	總計 Grand Total	0-4歲 0-4 Years	5-9歲 5-9 Years	10-14歲 10-14 Years	15-19歲 15-19 Years	20-24歲 20-24 Years	25-29歲 25-29 Years	30-34歲 30-34 Years	35-39歲 35-39 Years	40-44歲 40-44 Years
安西里 Ansi Vlg.	13,797	590	827	887	951	1,027	1,129	1,338	1,132	996
男 Male	6,701	302	447	473	499	493	572	650	552	463
女 Female	7,096	288	380	414	452	534	557	688	580	533
佳化里 Jiahua Vlg.	2,533	81	96	109	182	201	192	215	172	170
男 Male	1,273	41	52	54	99	101	88	102	89	88
女 Female	1,260	40	44	55	83	100	104	113	83	82
忠仁里 Jhongren Vlg.	3,616	113	192	240	227	238	286	306	262	251
男 Male	1,773	58	98	113	121	127	141	146	142	123
女 Female	1,843	55	94	127	106	111	145	160	120	128
東寧里 Dongning Vlg.	2,145	59	82	94	129	156	167	200	162	127
男 Male	1,020	32	33	43	71	79	75	99	77	51
女 Female	1,125	27	49	51	58	77	92	101	85	76
建南里 Jiannan Vlg.	9,530	407	345	580	687	671	787	959	812	744
男 Male	4,647	197	192	285	369	351	420	469	384	351
女 Female	4,883	210	153	295	318	320	367	490	428	393
海澄里 Haicheng Vlg.	1,740	55	51	85	121	139	120	139	122	147
男 Male	879	34	25	47	61	67	64	79	63	70
女 Female	861	21	26	38	60	72	56	60	59	77
蚶寮里 Hanliao Vlg.	969	33	17	41	53	71	63	75	68	52
男 Male	516	18	9	28	26	32	34	37	36	32
女 Female	453	15	8	13	27	39	29	38	32	20
通興里 Tongsing Vlg.	1,208	20	33	59	85	72	79	73	76	78
男 Male	629	12	19	29	43	39	42	36	35	47
女 Female	579	8	14	30	42	33	37	37	41	31
頂廊里 Dingbu Vlg.	1,108	34	36	71	84	83	71	84	90	81
男 Male	571	17	20	35	41	42	35	48	45	38
女 Female	537	17	16	36	43	41	36	36	45	43

表2-3.現住人口之年齡分配

單位：人

年底及里別 End of Year & Village	總計 Grand Total	0-4歲 0-4 Years	5-9歲 5-9 Years	10-14歲 10-14 Years	15-19歲 15-19 Years	20-24歲 20-24 Years	25-29歲 25-29 Years	30-34歲 30-34 Years	35-39歲 35-39 Years	40-44歲 40-44 Years
溪州里 Sijhou Vlg.	464	14	16	10	30	42	38	27	27	31
男 Male	246	9	8	8	15	26	19	13	12	18
女 Female	218	5	8	2	15	16	19	14	15	13
嘉福里 Jiafu Vlg.	1,090	19	32	52	60	73	70	81	58	88
男 Male	563	7	11	31	32	37	36	42	31	41
女 Female	527	12	21	21	28	36	34	39	27	47
漳洲里 Jhangzhou Vlg.	886	30	31	43	65	61	74	74	61	65
男 Male	432	11	9	26	30	28	41	30	33	29
女 Female	454	19	22	17	35	33	33	44	28	36
興化里 Singhua Vlg.	1,499	50	43	53	69	76	96	123	108	83
男 Male	774	25	24	26	38	37	43	64	52	51
女 Female	725	25	19	27	31	39	53	59	56	32
龍安里 Longan Vlg.	1,212	34	35	45	77	94	90	82	93	64
男 Male	617	16	19	23	33	55	46	32	55	34
女 Female	595	18	16	22	44	39	44	50	38	30
營頂里 Yingding Vlg.	777	12	18	30	60	46	52	53	51	60
男 Male	400	5	12	18	27	32	21	33	24	27
女 Female	377	7	6	12	33	14	31	20	27	33
禮化里 Lihua Vlg.	1,074	24	38	41	54	72	91	100	75	58
男 Male	543	10	19	22	30	40	41	51	39	31
女 Female	531	14	19	19	24	32	50	49	36	27
鎮山里 Jhenshan Vlg.	6,546	233	232	315	427	532	609	687	498	384
男 Male	3,282	125	120	162	220	288	301	345	266	189
女 Female	3,264	108	112	153	207	244	308	342	232	195

資料來源：臺南市政府民政局。

Table 2-3. Resident Population by Age Group

Unit : Persons

45-49歲 45-49 Years	50-54歲 50-54 Years	55-59歲 55-59 Years	60-64歲 60-64 Years	65-69歲 65-69 Years	70-74歲 70-74 Years	75-79歲 75-79 Years	80-84歲 80-84 Years	85-89歲 85-89 Years	90-94歲 90-94 Years	95-99歲 95-99 Years	100歲以上 100 Years & Over
4,873	4,632	3,693	2,058	2,014	1,966	1,589	907	494	212	45	3
2,427	2,327	1,897	1,028	990	914	705	391	172	57	15	0
2,446	2,305	1,796	1,030	1,024	1,052	884	516	322	155	30	3
4,937	4,682	3,925	2,273	1,999	1,922	1,597	994	533	206	50	4
2,475	2,334	1,983	1,167	983	885	703	430	183	60	11	0
2,462	2,348	1,942	1,106	1,016	1,037	894	564	350	146	39	4
4,804	4,850	4,088	2,642	1,855	1,914	1,592	1,115	522	214	44	5
2,391	2,413	2,063	1,356	910	890	710	467	180	60	11	2
2,413	2,437	2,025	1,286	945	1,024	882	648	342	154	33	3
4,748	4,860	4,277	3,016	1,809	1,882	1,632	1,188	529	229	52	3
2,368	2,398	2,151	1,534	900	867	728	488	198	59	14	2
2,380	2,462	2,126	1,482	909	1,015	904	700	331	170	38	1
4,631	4,830	4,420	3,326	1,828	1,874	1,621	1,245	540	238	72	3
2,272	2,402	2,214	1,709	904	877	703	524	213	63	20	2
2,359	2,428	2,206	1,617	924	997	918	721	327	175	52	1
110	94	95	58	33	56	36	30	20	6	4	0
57	49	44	36	12	27	18	15	5	2	2	0
53	45	51	22	21	29	18	15	15	4	2	0
150	149	142	101	78	79	99	78	27	16	3	1
87	85	78	60	38	34	44	33	9	3	0	0
63	64	64	41	40	45	55	45	18	13	3	1
335	395	351	264	141	169	100	119	34	21	2	0
163	198	178	136	67	76	45	49	18	10	1	0
172	197	173	128	74	93	55	70	16	11	1	0
132	134	127	95	48	66	48	41	14	7	4	0
78	72	67	50	25	33	15	11	7	1	0	0
54	62	60	45	23	33	33	30	7	6	4	0

Table 2-3. Resident Population by Age Group

Unit : Persons

45-49歲 45-49 Years	50-54歲 50-54 Years	55-59歲 55-59 Years	60-64歲 60-64 Years	65-69歲 65-69 Years	70-74歲 70-74 Years	75-79歲 75-79 Years	80-84歲 80-84 Years	85-89歲 85-89 Years	90-94歲 90-94 Years	95-99歲 95-99 Years	100歲以上 100 Years & Over
980	1,091	986	686	363	313	243	140	77	33	8	0
420	492	485	320	175	148	101	64	32	8	5	0
560	599	501	366	188	165	142	76	45	25	3	0
234	196	196	129	64	95	80	72	36	11	2	0
119	111	107	63	33	48	33	27	15	3	0	0
115	85	89	66	31	47	47	45	21	8	2	0
279	274	271	217	127	132	94	64	28	12	3	0
137	128	130	107	52	61	44	29	12	3	1	0
142	146	141	110	75	71	50	35	16	9	2	0
142	161	180	169	86	86	68	36	30	10	1	0
67	78	87	77	47	44	32	15	9	4	0	0
75	83	93	92	39	42	36	21	21	6	1	0
729	741	625	516	284	233	209	132	46	17	6	0
342	346	286	240	132	107	82	71	18	2	3	0
387	395	339	276	152	126	127	61	28	15	3	0
165	124	127	102	59	57	58	45	12	9	3	0
88	61	65	57	28	24	26	15	4	1	0	0
77	63	62	45	31	33	32	30	8	8	3	0
90	99	75	48	29	34	50	49	15	6	1	0
59	57	43	26	18	15	14	21	9	2	0	0
31	42	32	22	11	19	36	28	6	4	1	0
106	124	83	61	35	68	71	49	20	11	5	0
61	66	46	40	20	33	29	22	4	4	2	0
45	58	37	21	15	35	42	27	16	7	3	0
105	90	75	43	35	40	33	33	13	4	3	0
58	54	36	26	23	20	15	11	5	2	0	0
47	36	39	17	12	20	18	22	8	2	3	0

Table 2-3. Resident Population by Age Group

Unit : Persons

45-49歲 45-49 Years	50-54歲 50-54 Years	55-59歲 55-59 Years	60-64歲 60-64 Years	65-69歲 65-69 Years	70-74歲 70-74 Years	75-79歲 75-79 Years	80-84歲 80-84 Years	85-89歲 85-89 Years	90-94歲 90-94 Years	95-99歲 95-99 Years	100歲以上 100 Years & Over
42	39	35	29	19	23	15	13	10	4	-	0
22	23	23	14	10	12	6	4	2	2	0	0
20	16	12	15	9	11	9	9	8	2	0	0
98	92	82	70	40	39	50	41	28	12	4	1
57	47	50	38	26	18	18	19	14	6	1	1
41	45	32	32	14	21	32	22	14	6	3	0
69	71	57	43	25	28	32	39	10	5	3	0
32	42	28	24	15	11	20	15	5	2	1	0
37	29	29	19	10	17	12	24	5	3	2	0
117	126	109	106	57	76	91	65	33	13	4	1
67	76	62	53	28	31	54	26	14	1	1	1
50	50	47	53	29	45	37	39	19	12	3	0
98	108	108	68	30	57	47	51	18	10	3	0
47	60	62	47	19	24	19	20	5	1	0	0
51	48	46	21	11	33	28	31	13	9	3	0
64	69	58	57	29	29	34	31	13	7	4	0
35	39	34	31	11	18	14	12	5	1	1	0
29	30	24	26	18	11	20	19	8	6	3	0
75	111	78	70	51	32	37	37	20	8	2	0
39	59	37	45	24	18	18	12	7	1	0	0
36	52	41	25	27	14	19	25	13	7	2	0
511	542	560	394	195	162	126	80	36	16	7	0
237	259	266	219	101	75	56	33	14	4	2	0
274	283	294	175	94	87	70	47	22	12	5	0

Source: Bureau of Civil Affairs Tainan City Government.

表2-4.現住人口之年齡結構

年底別 End of Year	年齡分配 By Age			
	0-14歲 (人) 0-14 Years (Persons)	比率(%)	15-64歲 (人) 15-64 Years (Persons)	比率(%)
		Rate		Rate
民國97年2008	9,063	-	43,036	-
民國98年2009	8,762	-	43,397	-
民國99年2010	8,347	-	43,661	-
民國100年2011	7,973	-	43,858	-
民國101年2012	7,772	13.11	44,096	74.37
三協里 Sansie Vlg.	99	8.82	838	74.69
子龍里 Zihlong Vlg.	178	10.04	1,214	68.47
六安里 Liouan Vlg.	607	13.25	3,387	73.95
民安里 Minan Vlg.	201	12.41	1,191	73.52
安西里 Ansi Vlg.	2,304	16.70	10,316	74.77
佳化里 Jiahua Vlg.	286	11.29	1,887	74.50
忠仁里 Jhongren Vlg.	545	15.07	2,611	72.21
東寧里 Dongning Vlg.	235	10.96	1,593	74.27
建南里 Jiannan Vlg.	1,332	13.98	7,271	76.30
海澄里 Haicheng Vlg.	191	10.98	1,306	75.06
蚶寮里 Hanliao Vlg.	91	9.39	694	71.62
通興里 Tongsing Vlg.	112	9.27	837	69.29
頂部里 Dingbu Vlg.	141	12.73	806	72.74
溪州里 Sijhou Vlg.	40	8.62	340	73.28
嘉福里 Jiafu Vlg.	103	9.45	772	70.83
漳洲里 Jhangjhou Vlg.	104	11.74	640	72.23
興化里 Singhua Vlg.	146	9.74	1,013	67.58
龍安里 Longan Vlg.	114	9.41	882	72.77
營頂里 Yingding Vlg.	60	7.72	570	73.36
禮化里 Lihua Vlg.	103	9.59	784	73.00
鎮山里 Jhenshan Vlg.	780	11.92	5,144	78.58

資料來源：臺南市政府民政局。

Table 2-4. Resident Population by Age Structure

65歲以上 (人) 65 Years & Over (Persons)	比率(%) Rate	扶老比 Old Age Populati- on Ratio	扶幼比 Young Age Populati-on Ratio	扶養比 Depend-ency Ratio	老化指數 Aged-Child Ratio
7,230	-	16.80	21.06	37.86	-
7,305	-	16.83	20.19	37.02	-
7,261	-	16.63	19.12	35.75	-
7,324	-	16.70	18.18	34.88	-
7,421	12.52	16.83	17.63	34.45	95.48
185	16.49	22.08	11.81	33.89	186.87
381	21.49	31.38	14.66	46.05	214.04
586	12.79	17.30	17.92	35.22	96.54
228	14.07	19.14	16.88	36.02	113.43
1,177	8.53	11.41	22.33	33.74	51.09
360	14.21	19.08	15.16	34.23	125.87
460	12.72	17.62	20.87	38.49	84.40
317	14.78	19.90	14.75	34.65	134.89
927	9.73	12.75	18.32	31.07	69.59
243	13.97	18.61	14.62	33.23	127.23
184	18.99	26.51	13.11	39.63	202.20
259	21.44	30.94	13.38	44.32	231.25
161	14.53	19.98	17.49	37.47	114.18
84	18.10	24.71	11.76	36.47	210.00
215	19.72	27.85	13.34	41.19	208.74
142	16.03	22.19	16.25	38.44	136.54
340	22.68	33.56	14.41	47.98	232.88
216	17.82	24.49	12.93	37.41	189.47
147	18.92	25.79	10.53	36.32	245.00
187	17.41	23.85	13.14	36.99	181.55
622	9.50	12.09	15.16	27.26	79.74

Source: Bureau of Civil Affairs Tainan City Government.



表2-5.15歲以上現住人口之教育程度－按年齡別分

單位：人

年底別 End of Year	性別 Sex	總計 Grand Total	識字者						
			合計 Total	研究所 Graduate School		大學 (含獨立學院) University & College		專科 二、三年制 2 or 3 Years	
				畢業 Graduated	肄業 Un-graduated	畢業 Graduated	肄業 Un-graduated	畢業 Graduated	肄業 Un-graduated
民國97年2008	計	50,266	48,912	1,057	572	6,420	2,782	2,493	390
總 計	男	24,913	24,795	709	335	3,231	1,488	1,360	227
	女	25,353	24,117	348	237	3,189	1,294	1,133	163

表2-5.15歲以上現住人口之教育程度－按年齡別分

單位：人

年底及 年齡組別 End of Year & Age Group	性別 Sex	總計 Grand Total	識字者						
			合計 Total	博士 Doctor		碩士 Master		大學 (含獨立學院) University & College	
				畢業 Graduated	肄業 Un-graduated	畢業 Graduated	肄業 Un-graduated	畢業 Graduated	肄業 Un-graduated
民國98年2009	計	50,702	49,427	9	14	1,178	619	6,901	2,757
總 計	男	25,053	24,946	8	10	777	360	3,467	1,482
	女	25,649	24,481	1	4	401	259	3,434	1,275
民國99年2010	計	50,922	49,713	34	33	1,308	619	7,265	2,991
總 計	男	25,142	25,042	30	23	849	348	3,656	1,585
	女	25,780	24,671	4	10	459	271	3,609	1,406
民國100年2011	計	51,182	50,045	81	43	1,424	647	7,726	3,026
總 計	男	25,224	25,136	64	29	899	373	3,895	1,562
	女	25,958	24,909	17	14	525	274	3,831	1,464
民國101年2012	計	51,517	50,466	82	56	1,569	662	8,141	3,130
總 計	男	25,411	25,333	67	39	992	379	4,061	1,652
	女	26,106	25,133	15	17	577	283	4,080	1,478
15 ~ 19 歲	計	3,952	3,952	0	0	0	0	0	967
	男	2,059	2,059	0	0	0	0	0	491
	女	1,893	1,893	0	0	0	0	0	476
	計	4,239	4,238	0	9	35	209	1,172	1,620

表2-5.15歲以上現住人口之教育程度－按年齡別分

單位：人

年底及 年齡組別  End of Year & Age Group	性別  Sex	總計  Grand Total	識字者						
			合計  Total	博士 Doctor		碩士 Master		大學 (含獨立學院) University & College	
				畢業 Graduated	肄業 Un-graduated	畢業 Graduated	肄業 Un-graduated	畢業 Graduated	肄業 Un-graduated
20 ～ 24 歲	男	2,182	2,181	0	6	20	137	531	841
	女	2,057	2,057	0	3	15	72	641	779
	計	4,677	4,675	0	19	425	145	2,227	201
25 ～ 29 歲	男	2,365	2,364	0	16	262	67	1,022	130
	女	2,312	2,311	0	3	163	78	1,205	71
	計	5,376	5,372	17	14	406	116	1,684	151
30 ～ 34 歲	男	2,650	2,650	15	6	246	62	759	84
	女	2,726	2,722	2	8	160	54	925	67
	計	4,536	4,535	18	8	277	87	996	68
35 ～ 39 歲	男	2,251	2,250	13	6	162	51	490	35
	女	2,285	2,285	5	2	115	36	506	33
	計	4,109	4,108	9	2	179	47	618	35
40 ～ 44 歲	男	2,001	2,000	4	2	107	29	309	18
	女	2,108	2,108	5	0	72	18	309	17
	計	4,631	4,629	13	3	104	29	401	33
45 ～ 49 歲	男	2,272	2,271	11	2	75	16	199	15
	女	2,359	2,358	2	1	29	13	202	18
	計	4,830	4,806	9	0	38	16	320	23
50 ～ 54 歲	男	2,402	2,400	9	0	33	7	198	12
	女	2,428	2,406	0	0	5	9	122	11
	計	4,420	4,388	11	1	42	8	259	18
55 ～ 59 歲	男	2,214	2,206	10	1	32	6	172	13
	女	2,206	2,182	1	0	10	2	87	5
	計	3,326	3,272	2	0	29	5	212	7
60 ～ 64 歲	男	1,709	1,709	2	0	22	4	159	6
	女	1,617	1,563	0	0	7	1	53	1
	計	7,421	6,491	3	0	34	0	252	7
65 歲以上	男	3,306	3,243	3	0	33	0	222	7
	女	4,115	3,248	0	0	1	0	30	0

資料來源：臺南市政府民政局。

**Table 2-5. Educational Attainments of Resident Population Aged 15 and Over by Age Group**

Unit:Persons

Unit: Persons

Literate					識字者			
Junior College			高中 Senior High School		高職 Vocational High School		國(初)中 Junior High School	
五年 制 5 Years								
後二 年 Last 2 Years		前三年 First 3 Years	畢業 Graduated	肄業 Un-graduated	畢業 Graduated	肄業 Un-graduated	畢業 Graduated	肄業 Un-graduated
畢業 Graduated	肄業 Un-graduated	肄業 Un-graduated						
1,745	141	246	2,806	1,236	10,033	1,750	6,670	757
1,007	93	64	1,631	683	5,208	1,004	3,543	453
738	48	182	1,175	553	4,825	746	3,127	304

**Table 2-5. Educational Attainments of Resident Population Aged 15 and Over by Age Group**

Unit:Persons

Other Persons

Literate								
專科 Junior College					高中 Senior High School		高職 Vocational High School	
二、三年制 2 or 3 Years		五年制 5 Years						
畢業 Graduated	肄業 Un-graduated	後二年 Last 2 Years		前三年 First 3 Years	畢業 Graduated	肄業 Un-graduated	畢業 Graduated	肄業 Un-graduated
		畢業 Graduated	肄業 Un-graduated	肄業 Un-graduated				
2,463	385	1,680	142	223	2,900	1,307	10,061	1,737
1,342	220	964	92	52	1,662	731	5,219	1,008
1,121	165	716	50	171	1,238	576	4,842	729
2,430	357	1,640	135	217	2,757	1,381	10,106	1,786
1,317	213	941	86	52	1,592	760	5,249	1,046
1,113	144	699	49	165	1,165	621	4,857	740
2,451	355	1,613	133	206	2,673	1,501	10,142	1,964
1,340	205	933	83	45	1,526	813	5,231	1,147
1,111	150	680	50	161	1,147	688	4,911	817
2,472	350	1,612	123	197	2,609	1,514	10,191	1,963
1,359	192	923	78	48	1,489	806	5,254	1,150
1,113	158	689	45	149	1,120	708	4,937	813
0	39	0	8	150	38	1,143	152	1,114
0	32	0	2	25	19	581	83	628
0	7	0	6	125	19	562	69	486
102	39	77	6	19	168	17	612	97

**Table 2-5. Educational Attainments of Resident Population Aged 15 and Over by Age Group**

Unit:Persons

Literate								
專科 Junior College					高中 Senior High School		高職 Vocational High School	
二、三年制 2 or 3 Years		五年制 5 Years			畢業 Graduated	肄業 Un-graduated	畢業 Graduated	肄業 Un-graduated
畢業 Graduated	肄業 Un-graduated	後二年 Last 2 Years		前三年 First 3 Years				
		畢業 Graduated	肄業 Un-graduated	肄業 Un-graduated				
69	24	15	3	7	86	10	338	58
33	15	62	3	12	82	7	274	39
187	57	60	2	15	99	43	842	193
107	36	16	0	8	55	24	441	118
80	21	44	2	7	44	19	401	75
487	99	178	31	6	150	49	1,470	136
214	50	76	17	3	72	30	757	92
273	49	102	14	3	78	19	713	44
616	45	253	20	3	311	34	1,401	70
288	14	128	14	3	152	20	692	46
328	31	125	6	0	159	14	709	24
356	24	247	16	3	422	52	1,313	68
190	13	140	13	2	199	25	621	37
166	11	107	3	1	223	27	692	31
215	19	239	16	1	326	52	1,439	97
135	6	145	11	0	165	29	664	60
80	13	94	5	1	161	23	775	37
148	12	184	12	0	371	53	1,199	76
95	5	128	10	0	212	35	595	44
53	7	56	2	0	159	18	604	32
99	6	179	7	0	289	28	881	58
75	4	139	5	0	193	19	467	28
24	2	40	2	0	96	9	414	30
100	5	140	5	0	230	22	415	24
61	3	87	3	0	181	15	237	16
39	2	53	2	0	49	7	178	8
162	5	55	0	0	205	21	467	30
125	5	49	0	0	155	18	359	23
37	0	6	0	0	50	3	108	7

Source:Bureau of Civil Affairs Tainan City Government.

表2-5.15歲以上現住人口之教育程度－按年齡別分

Table 2-

5. Educational Attainments of Resident Population Aged 15 and Over by Age Group(Cont.1)

Unit:Persons							
年底別  End of Year	性別  Sex	Literate					不識字者  Illiterate
		初職 Junior Vocational School		小學 Primary School		自修  Self-Study	
		畢業 Graduated	肄業 Un-graduated	畢業 Graduated	肄業 Un-graduated		
民國97年2008	計	189	52	7,987	1,488	98	1,354
總 計	男	103	45	3,299	290	22	118
	女	86	7	4,688	1,198	76	1,236

表2-5.15歲以上現住人口之教育程度－按年齡別分(續1)

Table 2-5. Educational Attainments of Resident Population Aged 15 and Over by Age Group(Cont.1)

單位：人

Unit:Persons

識字者 Literate										不識字者 Illiterate
年底及 年齡組別 End of Year & Age Group	性別 Sex	國(初)中 Junior High	國(初)中 Junior High School	初職 Junior Vocational School		小學 Primary School		自修 Self-Study		
		畢業 Graduated	肄業 Un-graduated	畢業 Graduated	肄業 Un-graduated	畢業 Graduated	肄業 Un-graduated			
民國98年2009	計	6,650	744	188	52	7,865	1,460	92	1,275	
總 計	男	3,497	426	103	45	3,195	270	16	107	
	女	3,153	318	85	7	4,670	1,190	76	1,168	
民國99年2010	計	6,457	745	186	54	7,716	1,405	91	1,209	
總 計	男	3,358	433	99	47	3,099	246	13	100	
	女	3,099	312	87	7	4,617	1,159	78	1,109	
民國100年2011	計	6,038	746	181	52	7,608	1,350	85	1,137	
總 計	男	3,168	433	93	45	3,012	229	11	88	
	女	2,870	313	88	7	4,596	1,121	74	1,049	
民國101年2012	計	5,990	767	178	52	7,433	1,296	79	1,051	
總 計	男	3,126	457	90	45	2,904	211	11	78	
	女	2,864	310	88	7	4,529	1,085	68	973	
15 ~ 19 歲	計	38	299	0	0	1	3	0	0	
	男	20	175	0	0	1	2	0	0	
	女	18	124	0	0	0	1	0	0	
	計	45	11	0	0	0	0	0	1	

表2-5.15歲以上現住人口之教育程度－按年齡別分(續1)

Table 2-5. Educational Attainments of Resident Population Aged 15 and Over by Age Group(Cont.1)

單位：人

Unit:Persons

年底及 年齡組別 End of Year & Age Group	性別 Sex	識字者 Literate							不識字者 Illiterate
		國(初)中 Junior High	國(初)中 Junior High School	初職 Junior Vocational School		小學 Primary School		自修 Self-Study	
		畢業 Graduated	肄業 Un-graduated	畢業 Graduated	肄業 Un-graduated	畢業 Graduated	肄業 Un-graduated		
20 ~ 24 歲	男	29	7	0	0	0	0	0	1
	女	16	4	0	0	0	0	0	0
	計	119	16	0	0	14	11	0	2
25 ~ 29 歲	男	53	8	0	0	0	1	0	1
	女	66	8	0	0	14	10	0	1
	計	307	21	0	0	29	21	0	4
30 ~ 34 歲	男	161	3	0	0	2	1	0	0
	女	146	18	0	0	27	20	0	4
	計	277	24	0	0	22	5	0	1
35 ~ 39 歲	男	129	7	0	0	0	0	0	1
	女	148	17	0	0	22	5	0	0
	計	623	36	0	0	53	5	0	1
40 ~ 44 歲	男	267	17	0	0	6	1	0	1
	女	356	19	0	0	47	4	0	0
	計	1,351	52	0	0	228	11	0	2
45 ~ 49 歲	男	670	28	0	0	36	4	0	1
	女	681	24	0	0	192	7	0	1
	計	1,528	66	0	0	723	26	2	24
50 ~ 54 歲	男	814	35	0	0	160	8	0	2
	女	714	31	0	0	563	18	2	22
	計	847	88	18	10	1,464	72	3	32
55 ~ 59 歲	男	464	59	8	7	494	10	0	8
	女	383	29	10	3	970	62	3	24
	計	388	72	23	10	1,475	103	5	54
60 ~ 64 歲	男	231	54	6	8	603	11	0	0
	女	157	18	17	2	872	92	5	54
	計	467	82	137	32	3,424	1,039	69	930
65 歲以上	男	288	64	76	30	1,602	173	11	63
	女	179	18	61	2	1,822	866	58	867

資料來源：臺南市政府民政局。

Source:Bureau of Civil Affairs Tainan City Government.

表2-6.現住人口之婚姻狀況－按年齡別分

單位：人

年底別及年齡組別 End of Year & Age Group	總計 Grand Total			未婚 Unmarried		
	合計 Total	男 Male	女 Female	合計 Total	男 Male	女 Female
民國97年2008	59,329	29,654	29,675	26,154	14,056	12,098
民國98年2009	59,464	29,630	29,834	26,130	14,044	12,086
民國99年2010	59,269	29,507	29,762	25,892	13,928	11,964
民國100年2011	59,155	29,368	29,787	25,516	13,726	11,790
民國101年2012	59,289	29,443	29,846	25,471	13,710	11,761
未滿 15 歲	7,772	4,032	3,740	7,772	4,032	3,740
15 ～ 19 歲	3,952	2,059	1,893	3,948	2,057	1,891
20 ～ 24 歲	4,239	2,182	2,057	4,121	2,151	1,970
25 ～ 29 歲	4,677	2,365	2,312	3,761	2,080	1,681
30 ～ 34 歲	5,376	2,650	2,726	2,675	1,533	1,142
35 ～ 39 歲	4,536	2,251	2,285	1,263	729	534
40 ～ 44 歲	4,109	2,001	2,108	697	392	305
45 ～ 49 歲	4,631	2,272	2,359	496	308	188
50 ～ 54 歲	4,830	2,402	2,428	359	223	136
55 ～ 59 歲	4,420	2,214	2,206	170	106	64
60 ～ 64 歲	3,326	1,709	1,617	86	41	45
65 ～ 69 歲	1,828	904	924	48	23	25
70 ～ 74 歲	1,874	877	997	24	13	11
75 ～ 79 歲	1,621	703	918	21	8	13
80 ～ 84 歲	1,245	524	721	16	9	7
85 ～ 89 歲	540	213	327	11	5	6
90 ～ 94 歲	238	63	175	3	0	3
95 ～ 99 歲	72	20	52	0	0	0
100 歲以上	3	2	1	0	0	0

資料來源：臺南市政府民政局

Table 2-6. Marital Status of Resident Population by Age Group

Unit : Persons

有偶 Currently Married			離婚 Divorced			喪偶 Widowed		
合計 Total	男 Male	女 Female	合計 Total	男 Male	女 Female	合計 Total	男 Male	女 Female
26,987	13,559	13,428	2,691	1,307	1,384	3,497	732	2,765
26,893	13,471	13,422	2,877	1,378	1,499	3,564	737	2,827
26,780	13,415	13,365	3,010	1,439	1,571	3,587	725	2,862
26,841	13,422	13,419	3,158	1,499	1,659	3,640	721	2,919
26,829	13,406	13,423	3,288	1,580	1,708	3,701	747	2,954
0	0	0	0	0	0	0	0	0
3	2	1	1	0	1	0	0	0
110	31	79	7	0	7	1	0	1
799	257	542	106	28	78	11	0	11
2,366	985	1,381	322	131	191	13	1	12
2,843	1,330	1,513	402	189	213	28	3	25
2,878	1,365	1,513	488	235	253	46	9	37
3,429	1,651	1,778	590	293	297	116	20	96
3,694	1,871	1,823	556	270	286	221	38	183
3,515	1,848	1,667	434	212	222	301	48	253
2,599	1,458	1,141	248	146	102	393	64	329
1,380	781	599	61	38	23	339	62	277
1,337	735	602	29	17	12	484	112	372
1,041	569	472	19	5	14	540	121	419
616	374	242	17	13	4	596	128	468
172	119	53	7	2	5	350	87	263
40	26	14	1	1	0	194	36	158
7	4	3	0	0	0	65	16	49
0	0	0	0	0	0	3	2	1

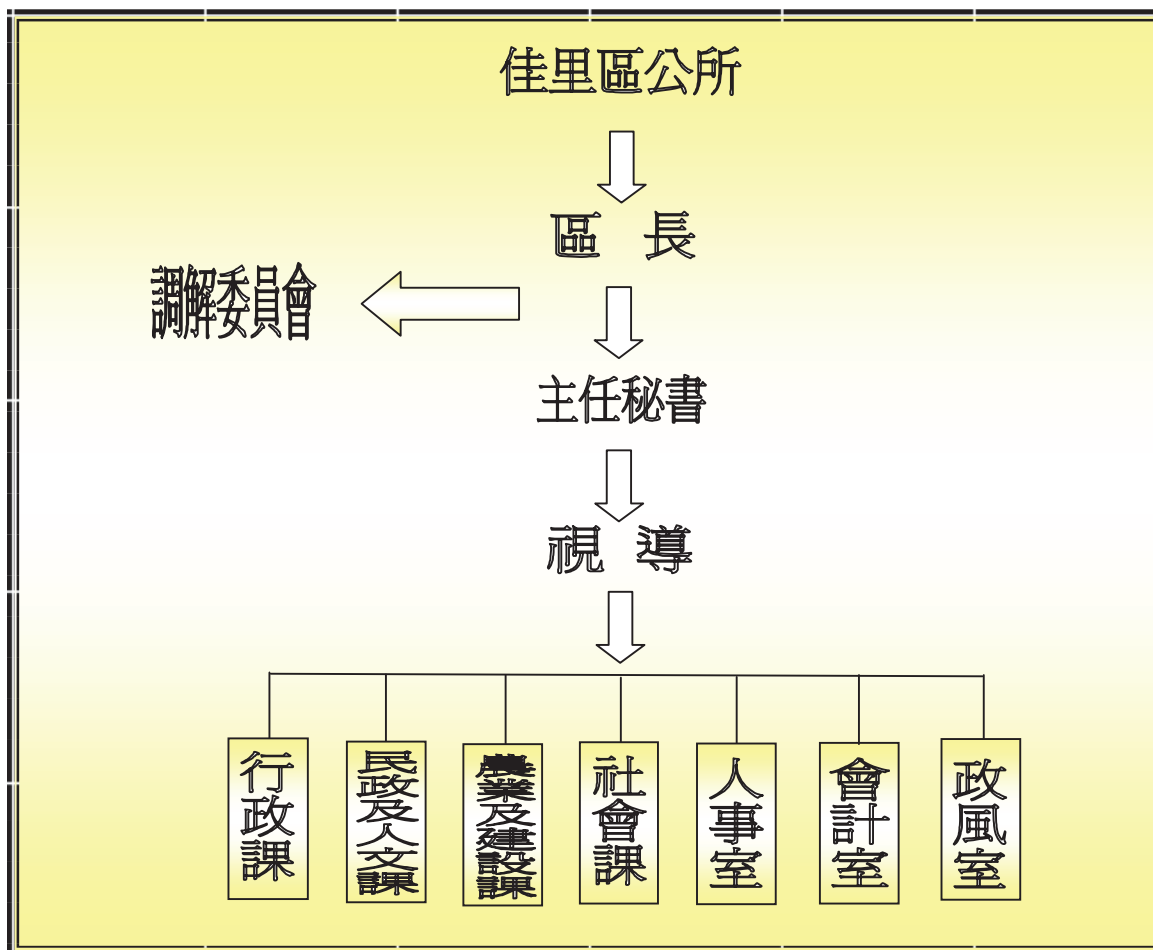
Source: Bureau of Civil Affairs Tainan City Government.



# 提要分析

## 參、行政組織

民國101年度，本所單位計有：行政課、民政及人文課、農業及建設課、社會課、人事室、會計室、政風室。



## 一、公務人員

民國101年度，本所公務人員編制員額 52人。

1.按人數、職等別分：薦任人員31人，委任人員19人，雇員2人。

2.按年齡分：

24歲以下： 1人；25~29歲： 5人

30~34歲： 6人；35~39歲： 7人

40~44歲： 5人；45~49歲： 13人

50~54歲： 7人；55~59歲： 6人

60~64歲： 2人。

3.按教育程度分：

研究所畢業 7人，佔總人數 13.46%

大學畢業 23人，佔總人數 44.23%

專科畢業 12人，佔總人數 23.08%

高中職畢業 10人，佔總人數 19.23%

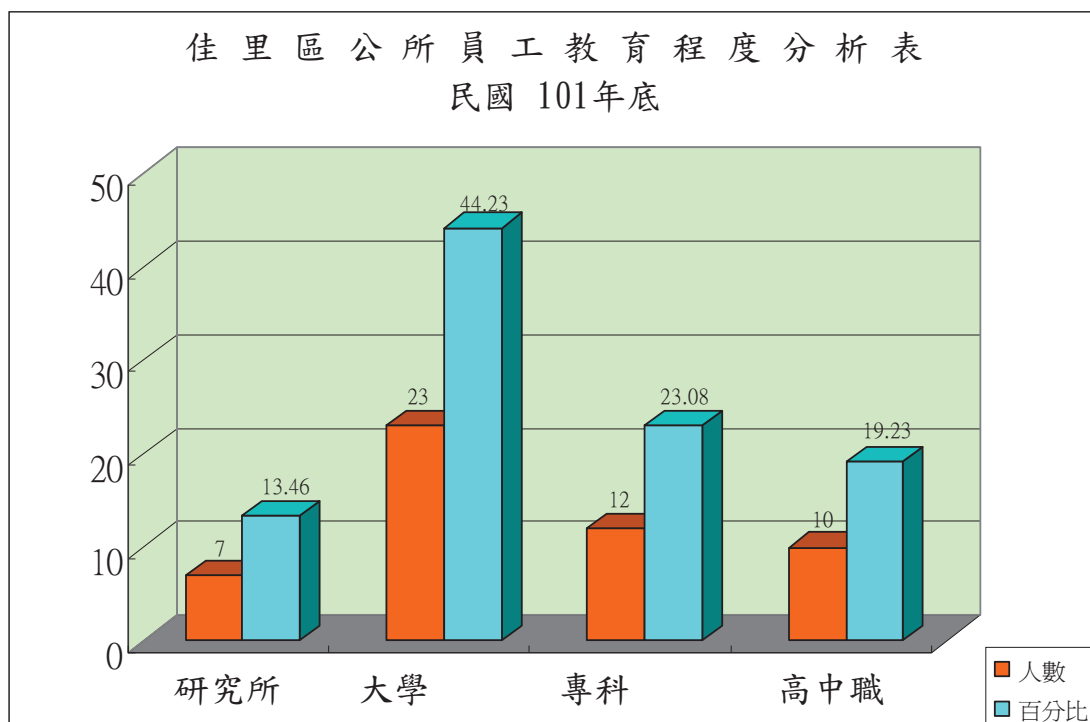


表3-1.區公所員工按職等別及性別分

單位：人

年 底 別 End of Year	總計 Grand Total	職等別 By Official Class				
		簡薦委任(派)人員 Ranking Servant				
		合計 Total	簡任(派) Senior Rank(Detail)	薦任(派) Junior Rank(Detail)	委任(派) Elementary Rank(Detail)	雇員 Auxiliary Employee
民國97年 2008	137	75	1	38	24	12
民國98年 2009	142	76	1	38	24	13
民國99年 2010	104	59	-	12	45	2
民國100年 2011	96	58	-	38	18	2
民國101年 2012	88	52	-	31	19	2

資料來源：人事室。

說明：本表只包含表3-3之政務人員、民選機關首長、正式職員、校長及教師之範圍。

Table 3-1. Total Personnel of Jiali Township Offices by Official Class and Sex

Unit: Persons

工友 Manual Worker				性別 By Sex	
合計 Total	技工 Technical	工友 Manual Worker	臨時人員 Temporary Staff	男 Male	女 Female
62	56	6	-	52	23
66	60	6	-	51	25
45	1	6	38	51	53
38	2	3	33	46	50
36	2	3	31	41	47

Source:Personnel Office

表3-2.區公所員工按教育程度分

單位：人

年 底 別 End of Year	總計 Grand Total	研究(院)所 Graduate School	
		博士 Ph. D. Degree	碩士 M. A. Degree
民國97年 2008	63	-	2
民國98年 2009	63	-	3
民國99年 2010	59	-	1
民國100年 2011	58	-	3
民國101年 2012	52	-	7

資料來源：人事室。

說 明：本表只包含表3-3之政務人員、民選機關首長、正式職員、校長及教師之範圍。

Table 3-2. Total Personnel of Jiali Township Offices by Educational Attainment

Unit:Persons

大學畢業 (含軍警校有學位者) University (Includes Academic Degree of Military & Police School)	專科畢業 College	高中(職)畢業 Senior High (Vocational) School	國(初)中以下 Junior High School & Under
19	18	24	-
23	17	20	-
25	18	16	-
25	16	14	-
23	12	10	-

Source:Personnel Office

表3-3.區公所員工按年齡分

單位:人

年 底 別 End of Year	總計 Grand Total	平均年齡(歲) Average Age(Years)	24歲以下 Under 24 Years	25-29歲 25-29 Years	30-34歲 30-34 Years
民國97年 2008	63	47.30	-	1	4
民國98年 2009	63	47.30	-	3	4
民國99年 2010	59	45.00	-	6	5
民國100年 2011	58	45.00	1	6	5
民國101年 2012	52	43.00	1	5	6

資料來源：人事室。

說 明：本表只包含表3-3之政務人員、民選機關首長、正式職員、校長及教師之範圍。

Table 3-3. Total Personnel of Jiali Township Offices by Age Group

Unit:Persons

35-39歲 35-39 Years	40-44歲 40-44 Years	45-49歲 45-49 Years	50-54歲 50-54 Years	55-59歲 55-59 Years	60-64歲 60-64 Years	65歲以上 65 Years and Over
5	11	15	20	5	2	-
5	9	15	20	5	2	-
6	11	10	8	10	3	-
5	9	11	9	9	2	1
7	5	13	7	6	2	-

Source:Personnel Office



# 提要分析

## 肆、農、林、漁、牧

### 農 業

本區屬於嘉南西南沿海地區，將軍溪與曾文溪中間，北距將軍溪約2公里，東鄰麻豆區，西鄰七股區，西北接將軍區，南與西港區接鄰，北則鄰接學甲區，為北門區一帶政治、文化、經濟、交通中樞。

本區地形平坦，海拔約為 5.5公尺，土壤種類單一，僅有沙頁岩新沖積土，遍佈區內地區，全面積約 3,200公頃，土壤甚至肥沃，排水性佳，頗適合農作物的栽培經營，為種植和作理想的土壤。

#### 一、耕地面積（詳表 4-1）

民國101年底，本區耕地面積為2,305.77公頃，佔土地總面積 72.05%，其中水田為 2,007.52公頃，佔耕地面積 87.07%，旱田為 298.25公頃，佔耕地面積 12.93%。

#### 二、農戶人口（詳表4-2）

民國100年底，本區農戶數為 4,583戶，佔本區人口總戶數 19,805戶之 23.14%，本區農戶人口數 15,038人，平均每一農戶有 3.28人，與上年底相同。

#### 三、主要農產品（詳表4-3，4-4）

- 1、稻米：民國101年，種植面積為455.02公頃，較上年增加 15.02公頃，產量為 3,331公噸，較上年減少 4公噸，每公頃平均產量為 7.32公噸，較上年平均產量減少 0.26公噸。

- 2、甘藷：民國101年，種植面積為 9.11公頃，較上年增加 4.13公頃，生產量為256.56 公噸，較上年增加 107.36公噸，每公頃平均產量為 28.16公噸，較上年平均產量減少1.80公噸。
- 3、硬質玉米：民國101年，收穫面積為 109.96公頃，較上年增加 22.64公頃，生產量為 463.34公噸，較上年減少 60.58公噸，每公頃平均產量為 4.21公噸，較上年平均產量減少1.79公噸。
- 4、紅豆：民國101年，收穫面積為 0.28公頃，較上年減少 36.4公頃，生產量 0.56公噸，較上年減少 49.3公噸，每公頃平均產量為 2.00公噸，較上年平均產量增加0.64公噸。
- 5、落花生：民國101年，收穫面積為 3.78公頃，較上年減少 3.05公頃，生產量 7.19公噸，較上年減少 6.88公噸，每公頃平均產量為 1.90公噸，與上年平均產量減少 0.16公噸。
- 6、製糖甘蔗：民國101年，收穫面積為 46.04公頃，較上年減少 12.39公頃，生產量 2731.68公噸，較上年減少 1,511.81公噸，每公頃平均產量為 59.33公噸，較上年平均產量減少 18.45公噸。
- 7、生食甘蔗：民國101年，收穫面積為 1.48公頃，較上年減少 0.9公頃，生產量 106.56公噸，較上年減少 64.8公噸，每公頃平均產量為 72公噸，與上年平均產量相同。
- 8、竹筍：民國101年，收穫面積為 37.05 公頃，較上年減少 0.01公頃，生產量 340.86 公噸，較上年增加 7.32公噸，每公頃平均產量為 9.2公噸，與上年度平均產量增加 0.20公噸。
- 9、蘆筍：民國101年，收穫面積為 1.66公頃，較上年減少 3公頃，生產量 7.97公噸，較上年減少 23.72公噸，每公頃平均產量為 4.80公噸，與上年平均產量增加 0.20公噸。
- 10、甘藍：民國101年，收穫面積為 7.33公頃，較上年減少 2.18公頃，生產

量 299.84公噸，較上年減少 156.96公噸，每公頃平均產量為 40.90公噸，與上年平均產量減少 7.13公噸。

11、花椰菜：民國101年，收穫面積為 1.45公頃，較上年減少 3.94公頃，生產量 30.36公噸，較上年減少 75.66公噸，每公頃平均產量為 20.94公噸，與上年平均產量增加1.27公噸。

12、西瓜：民國101年，收穫面積為 1.57公頃，較上年增加 0.79公頃，生產量 23.18公噸，較上年增加 12.26公噸，每公頃平均產量為 14.76公噸，與上年平均產量增加0.76公噸。

## 漁 業

水產養殖面積：淡水漁塭（詳表 4-5）民國101年底混養面積 63.09公頃。

## 牧 業

佳里區共有畜牧戶 8餘戶，主要分布於子龍里、三協里及佳化里。

1、乳牛（詳表 4-6）：民國101年底，現有頭數共 1,542頭。

2、豬（詳表 4-6）：民國101年底，現有頭數共 27,083頭。

3、鹿（詳表 4-6）：民國101年底，現有頭數共 1,152頭。

4、羊（詳表 4-6）：民國101年底，現有頭數共4,119頭。

5、家禽（詳表 4-9）：民國101年底，現有雞： 439 隻，鵝： 6隻。

表4-1.耕地面積  
Table 4-1. Cultivated Land Area

單位：公頃

年底別 End of Year	總計 Grand Total	水田		Paddy field		旱田 Upland Field
		合計 Total	兩期作 Double-Cropped	單期作 Single-Cropped		
				第一期作 1st Crop	第二期作 2nd Crop	
民國97年2008	2,323.63	2,023.18	0	0	2,023.18	300.45
民國98年2009	2,319.79	2,020.04	0	0	2,020.04	299.75
民國99年2010	2,317.75	2,018.00	0	0	2,018.00	299.75
民國100年2011	2,315.32	2,015.75	0	0	2,015.75	299.57
民國101年2012	2,305.77	2,007.52	0	0	2,007.52	298.25

資料來源：臺南市統計年報。

Source: Statistical Yearbook of Tainan City .

表4-2.農戶人口數

年底別 End of Year	戶數（戶）No of Households( Households)				
	合計 Total	耕地全部自有 Cultivated Land All Self-owned	耕地部分自有 Cultivated Land Part Self-owned		耕地全部非自有 Cultivated Land All Non-self-owned
			自耕地50%以上者 Self-owned 50% & Over	自耕地50%以下者 Self-owned Under 50%	
民國97年2008	3,878	3,401	232	203	36
民國98年2009	3,860	3,220	299	311	23
民國99年2010	4,590	3,890	341	198	122
民國100年2011	4,583	3,800	368	247	127

資料來源：臺南市統計年報。

Table 4-2. Farm Families

	人口數（人） No. of Population (Persons)				
無耕地者 Without Cultivated Land	合計 Total	耕地全部自有 Cultivated Land All Self-owned	耕地部分自有 Cultivated Land Part Self-owned	耕地全部非自有 Cultivated Land All Non-self-owned	無耕地者 Without Cultivated Land
6	14,054	12,298	1,622	111	23
7	13,829	11,381	2,346	75	27
39	14,855	12,456	1,870	391	138
41	15,038	12,142	2,345	385	166

Source: Statistical Yearbook of Tainan City .

表4-3 稻米收穫面積及生產量

單位：面積:公頃，產量:公噸

年別 Year	總計 Grand Total		水 稻			
			合計 Total		梗稻(蓬萊) Japonica Rice	
	收穫面積 Harvested Area	產量 Production	收穫面積 Harvested Area	產量 Production	收穫面積 Harvested Area	產量 Production
民國97年2008 共計 Total	386.73	2,836	386.73	2,836	366.73	2,691
第 1 期 1st Term	386.73	2,836	386.73	2,836	366.73	2,691
第 2 期 2nd Term	-	-	-	-	-	-
民國98年2009 共計 Total	411.15	2,766	411.15	2,766	381.15	2,569
第 1 期 1st Term	411.15	2,766	411.15	2,766	381.15	2,569
第 2 期 2nd Term	-	-	-	-	-	-
民國99年2010 共計 Total	485.90	3,359	485.90	3,359	460.90	3,190
第 1 期 1st Term	485.90	3,359	485.90	3,359	460.90	3,190
第 2 期 2nd Term	-	-	-	-	-	-
民國100年2011 共計 Total	440.00	3,335	440.00	3,335	405.00	3,081
第 1 期 1st Term	440.00	3,335	440.00	3,335	405.00	3,081
第 2 期 2nd Term	-	-	-	-	-	-
民國101年2012 共計 Total	455.02	3,331	455.02	3,331	420.02	3,076
第 1 期 1st Term	454.82	3,330	454.82	3,330	419.82	3,074
第 2 期 2nd Term	0.20	1	0.20	1	0.20	1

資料來源：臺南市統計年報。

說明：1.99年因缺水停灌及轉種其他雜作，故收穫面積及產量大幅減少。

2.產量係以糙米為計算標準。

Table 4-3. Harvested Area of Paddy Field and Rice Production

Units : Ha., M.T.

Rice								陸稻 Upland Rice	
硬秈稻(在來) India Rice		軟秈稻 (秈稻) India Rice (Long)		梗糯稻(圓糯) Glutinous Rices of Japonica Type		秈糯稻(長糯) Glutinous Rice of India Type			
收穫面積 Harvested Area	產量 Production	收穫面積 Harvested Area	產量 Production	收穫面積 Harvested Area	產量 Production	收穫面積 Harvested Area	產量 Production	收穫面積 Harvested Area	產量 Production
10.00	73	-	-	-	-	10.00	72	-	-
10.00	73	-	-	-	-	10.00	72	-	-
-	-	-	-	-	-	-	-	-	-
10.00	67	-	-	-	-	20.00	131	-	-
10.00	67	-	-	-	-	20.00	131	-	-
-	-	-	-	-	-	-	-	-	-
-	-	5.00	34.00	-	-	20.00	135	-	-
-	-	5.00	34.00	-	-	20.00	135	-	-
-	-	-	-	-	-	-	-	-	-
-	-	5.00	37.05	-	-	30.00	217	-	-
-	-	5.00	37.05	-	-	30.00	217	-	-
-	-	-	-	-	-	-	-	-	-
-	-	5.00	36.69	-	-	30.00	219	-	-
-	-	5.00	36.69	-	-	30.00	219	-	-
-	-	-	-	-	-	-	-	-	-

Source: Statistical Yearbook of



表4-4.農產品收穫面積及生產量

(1)雜糧生產

年別 Year	總計 Grand Total		甘藷 Sweet Potatoes		硬質玉米 Hard Corns		食用玉米 Food Corns	
	收穫面積 (公頃) Harvested Area (Ha.)	產量 (公噸) Production (M.T.)	收穫面積 (公頃) Harvested Area (Ha.)	產量 (公噸) Production (M.T.)	收穫面積 (公頃) Harvested Area (Ha.)	產量 (公噸) Production (M.T.)	收穫面積 (公頃) Harvested Area (Ha.)	產量 (公噸) Production (M.T.)
民國97年2008	138.09	870.30	6.58	197.40	64.74	388.44	29.45	235.60
民國98年2009	221.06	1676.69	14.52	428.40	178.37	1070.22	20.42	163.36
民國99年2010	117.16	831.31	7.79	233.70	52.81	316.86	24.50	179.44
民國100年2011	159.05	845.12	4.98	149.20	87.32	523.92	20.17	105.07
民國101年2012	138.98	796.65	9.11	256.56	109.96	463.34	9.48	58.46

資料來源：臺南市統計年報。

Table 4-4. Harvested Area and Production of Crop Products

(1)Coarse Grain

蜀黍(高粱) Sorghum		大豆 Soybeans		紅豆 Adzuki Beans		落花生 Peanuts		其他雜糧 Others	
收穫面積 (公頃) Harvested Area (Ha.)	產量 (公噸) Production (M.T.)	收穫面積 (公頃) Harvested Area (Ha.)	產量 (公噸) Production (M.T.)	收穫面積 (公頃) Harvested Area (Ha.)	產量 (公噸) Production (M.T.)	收穫面積 (公頃) Harvested Area (Ha.)	產量 (公噸) Production (M.T.)	收穫面積 (公頃) Harvested Area (Ha.)	產量 (公噸) Production (M.T.)
-	-	-	-	5.60	12.88	12.48	24.08	19.24	11.90
-	-	-	-	1.57	3.61	5.14	10.17	1.04	0.94
15.24	68.58	-	-	8.25	17.16	7.16	14.32	1.41	1.24
-	-	0.41	-	36.68	49.86	6.83	14.07	2.66	2.99
-	-	-	-	0.28	0.56	3.78	7.19	6.37	10.55

Source: Statistical Yearbook of Tainan City .

表4-4.農產品收穫面積及生產量(續 1)

(2)特用作物生產

年別 Year	總計 Grand Total		茶葉 Tea		菸草 Tobacco	
	收穫面積 (公頃) Harvested Area (Ha.)	產量 (公噸) Production (M.T.)	收穫面積 (公頃) Harvested Area (Ha.)	產量 (公噸) Production (M.T.)	收穫面積 (公頃) Harvested Area (Ha.)	產量 (公噸) Production (M.T.)
民國97年2008	125.46	2271.77	-	-	-	-
民國98年2009	46.69	1242.16	-	-	-	-
民國99年2010	145.02	3713.79	-	-	-	-
民國100年2011	152.86	4487.87	-	-	-	-
民國101年2012	141.52	2929.10	-	-	-	-

資料來源：本市農業局。

Table 4-4. Harvested Area and Production of Crop Products(Cont. 1)

(2)Special Crops					
製糖甘蔗 Sugar-cane ( Refined )		生食甘蔗 Sugar-cane ( Fresh )		其他特用作物 Others	
收穫面積 (公頃) Harvested Area (Ha.)	產量 (公噸) Production (M.T.)	收穫面積 (公頃) Harvested Area (Ha.)	產量 (公噸) Production (M.T.)	收穫面積 (公頃) Harvested Area (Ha.)	產量 (公噸) Production (M.T.)
29.42	2068.65	2.42	174.24	93.62	28.88
17.03	941.84	3.92	282.24	25.74	18.08
39.93	3390.75	4.28	265.36	100.81	57.67
54.56	4243.49	2.38	171.36	95.92	73.02
46.04	2731.68	1.48	106.56	94.00	90.86

Source: Bureau of Agriculture.

表4-4.農產品收穫面積及生產量(續 2)

(3)蔬菜生產

年別 Year	總計 Grand Total		竹筍 Bamboo Shoot		蘆筍 Asparagus	
	收穫面積 (公頃) Harvested Area (Ha.)	產量 (公噸) Production (M.T.)	收穫面積 (公頃) Harvested Area (Ha.)	產量 (公噸) Production (M.T.)	收穫面積 (公頃) Harvested Area (Ha.)	產量 (公噸) Production (M.T.)
民國97年2008	433.89	16901.04	33.70	303.30	3.17	15.22
民國98年2009	492.33	20548.35	36.77	330.93	1.71	8.21
民國99年2010	458.15	18704.76	37.22	334.98	2.73	11.74
民國100年2011	459.65	19593.69	37.06	333.54	4.66	31.69
民國101年2012	358.69	12429.40	37.05	340.86	1.66	7.97

資料來源：本市農業局。

Table 4-4. Harvested Area and Production of Crop Products(Cont. 2)

## (3)Vegetables

甘藍 Cabbage		花椰菜 Cauliflower		西瓜 Watermelons		其他 Others	
收穫面積 (公頃) Harvested Area (Ha.)	產量 (公噸) Production (M.T.)	收穫面積 (公頃) Harvested Area (Ha.)	產量 (公噸) Production (M.T.)	收穫面積 (公頃) Harvested Area (Ha.)	產量 (公噸) Production (M.T.)	收穫面積 (公頃) Harvested Area (Ha.)	產量 (公噸) Production (M.T.)
14.69	734.50	1.78	40.90	0.59	8.26	379.96	15798.87
7.45	372.50	2.81	65.50	1.57	21.98	442.02	19749.24
8.97	436.90	3.17	73.96	0.45	6.30	405.61	17840.88
9.51	456.80	5.39	106.02	0.78	10.92	402.25	18654.72
7.33	299.84	1.45	30.36	1.57	23.18	309.63	11727.19

Source: Bureau of Agriculture.

表4-4.農產品收穫面積及生產量(續完)

(4)果品生產

年別 Year	總計 Grand Total		香蕉 Bananas		鳳梨 Pineapples	
	收穫面積 (公頃) Harvested Area (Ha.)	產量 (公噸) Production (M.T.)	收穫面積 (公頃) Harvested Area (Ha.)	產量 (公噸) Production (M.T.)	收穫面積 (公頃) Harvested Area (Ha.)	產量 (公噸) Production (M.T.)
民國97年2008	95.82	1572.39	1.74	43.85	-	-
民國98年2009	105.17	1422.78	3.41	85.94	-	-
民國99年2010	100.02	1519.22	4.17	98.08	-	-
民國100年2011	95.02	1608.99	3.53	88.95	-	-
民國101年2012	93.11	1611.64	3.75	94.50	-	-

資料來源：本市農業局。

Table 4-4. Harvested Area and Production of Crop Products(Cont. End)

## (4)Fruit

柑橘類 Citruses		芒果 Mangos		荔枝 Lichees		其他果品類 Others	
收穫面積 (公頃) Harvested Area (Ha.)	產量 (公噸) Production (M.T.)	收穫面積 (公頃) Harvested Area (Ha.)	產量 (公噸) Production (M.T.)	收穫面積 (公頃) Harvested Area (Ha.)	產量 (公噸) Production (M.T.)	收穫面積 (公頃) Harvested Area (Ha.)	產量 (公噸) Production (M.T.)
38.93	708.54	5.63	71.04	0.51	6.32	49.01	742.65
50.39	702.51	7.00	87.90	0.51	4.74	43.86	541.70
50.25	762.92	7.44	67.15	0.78	1.21	37.38	589.85
50.72	882.89	6.94	80.63	0.78	1.21	33.05	555.32
50.26	873.74	6.78	81.66	0.78	1.21	31.54	560.53

Source: Bureau of Agriculture.



表4-5.水產養殖面積

單位：公頃

年別 Year	總計 Grand Total				海面養殖 Marine Aquaculture				鹹水魚塢 Brackish Water Ponds			
	合計 Total	單養 Mono- Culture	混養 Poly- Culture	休養 Suspend- Culture	合計 Total	單養 Mono- Culture	混養 Poly- Culture	休養 Suspend- Culture	合計 Total	單養 Mono- Culture	混養 Poly- Culture	休養 Suspend- Culture
民國97年2008	75.83	13.88	42.21	19.74	-	-	-	-	-	-	-	-
民國98年2009	75.83	13.88	42.21	19.74	-	-	-	-	-	-	-	-
民國99年2010	75.83	13.88	42.21	19.74	-	-	-	-	-	-	-	-
民國100年2011	75.83	13.88	52.21	9.74	-	-	-	-	-	-	-	-
民國101年2012	63.09	9.82	47.52	5.75	-	-	-	-	-	-	-	-

資料來源：臺南市統計年報。

Table 4-5. Aquacultural Area

Unit : Ha.

內陸養殖Inland Water Aquaculture												箱網養殖 (立方公尺) Cage Culture (M3)	
淡水魚塢 Fresh Water Ponds				觀賞魚養殖 Ornamental Fish Culture				其他內陸養殖 Others					
合計 Total	單養 Mono- Culture	混養 Poly- Culture	休養 Suspend- Culture	合計 Total	單養 Mono- Culture	混養 Poly- Culture	休養 Suspend- Culture	合計 Total	單養 Mono- Culture	混養 Poly- Culture	休養 Suspend- Culture	海面養殖 Marine Aquaculture	內陸養殖 Inland Water Aquaculture
75.83	13.88	42.21	19.74	-	-	-	-	-	-	-	-	-	-
75.83	13.88	42.21	19.74	-	-	-	-	-	-	-	-	-	-
75.83	13.88	42.21	19.74	-	-	-	-	-	-	-	-	-	-
75.83	13.88	52.21	9.74	-	-	-	-	-	-	-	-	-	-
63.09	9.82	47.52	5.75	-	-	-	-	-	-	-	-	-	-

Source: Statistical Yearbook of Tainan City .

表4-6.現有家畜數  
Table 4-6. Number of Current Livestock

單位：頭

Unit：Heads

年底別 End of Year	總計 Grand Total	乳牛 Holsteins	馬 Horse	豬 Hogs	鹿 Deer	兔 Rabbit	羊 Sheep & Goats
民國97年2008	38,609	1,390	-	31,042	1,112	-	5,065
民國98年2009	35,359	1,443	-	27,993	1,130	-	4,793
民國99年2010	32,306	1,499	-	24,777	1,208	-	4,822
民國100年2011	33,799	1,540	-	26,674	1,263	-	4,322
民國101年2012	33,896	1,542	-	27,083	1,152	-	4,119

資料來源：臺南市統計年報。

Source: Statistical Yearbook of Tainan City .

表4-7.家畜屠宰頭數  
Table 4-7. Number of Livestock Slaughtered

單位：頭

Unit：Heads

年別 Year	屠宰場所 (年底)(所) Slaughterhouses (End of Year)(Places)		總計 Grand Total	牛 Cattle				豬 Hogs	羊 Sheep & Goats
	電動 Electric	人工 Manual		合計 Total	水牛 Buffaloes	黃牛及雜種 牛 Yellow and Hybrid Cattle	乳牛 Holsteins		
民國97年2008	-	-	46,337	296	-	53	243	44,343	1,698
民國98年2009	-	-	38,787	121	-	-	121	37,357	1,309
民國99年2010	-	-	36,221	125	-	-	125	35,289	807
民國100年2011	-	-	34,321	122	-	-	122	33,027	1,172
民國101年2012	-	-	36,926	113	-	-	113	35,925	888

資料來源：臺南市統計年報。

Source: Statistical Yearbook of Tainan City .

表4-8.乳母牛頭數及產乳量價值  
Table 4-8. Number of Milking Cows and Value of Milk Quantity

單位：頭

年別 Year	年底飼養戶數 (處) No. of Dairy Farms, End of Year ( Farms )	年底經產牛頭數 (頭) No. of Milking Cows, End of Year (Heads)	全年產乳量及價值 Annual Quantity and Value of Milk	
			產乳量 (公斤) Quantity of Milk (kg )	總值 (新臺幣元) Value (NT\$)
民國97年2008	8	668	3,691,951	83,316,258
民國98年2009	8	905	3,976,159	90,258,810
民國99年2010	8	903	4,479,280	108,488,162
民國100年2011	8	899	4,641,723	119,802,871
民國101年2012	8	878	4,569,074	119,344,213

資料來源：臺南市統計年報。

Source:Statistical

表4-9.現有家禽數量  
Table 4-9. Number of Current Poultry

單位：千隻

Unit : 1,000 Heads

年底別 End of Year	雞 Chickens			鴨 Ducks			鵝 Geese	火雞 Turkeys
	合計 Total	蛋雞 Layer	肉雞 Broiler	合計 Total	蛋鴨 Tsaiya	肉鴨 Mule & Muscovy Duck		
民國97年2008	453	115	339	-	-	-	4	-
民國98年2009	379	146	233	-	-	-	4	-
民國99年2010	433	146	287	-	-	-	5	-
民國100年2011	445	146	299	-	-	-	4	-
民國101年2012	439	145	294	-	-	-	6	-

資料來源：臺南市統計年報。

Source: Statistical Yearbook of Tainan City .

備註：因四捨五入的關係，各細項加總不一定等於總數。

# 提要分析

## 伍、工商業及區建設

### 都市計畫

民國101年底本區都市計畫區域面積 7.37平方公里。都市計畫區域內人口共 39,783人，佔本區總人口數 59,289人的 67.10%，每平方公里人口密度 5,398人。

表5-1.營運中工廠家數

單位：家

年底別 End of Year	總計 Grand Total	食品製造業 Food Manufacturing	飲料及菸草製造業 Beverages and Tobacco Manufacturing	紡織業 Textiles Mills	成衣及服飾品製造業 Wearing Apparel and Clothing Accessories Manufacturing	皮革、毛皮及其製品製造業 Leather, Fur and Related Products Manufacturing
民國97年 2008	196	23	0	12	20	1
民國98年 2009	192	22	0	11	17	1
民國99年 2010	194	23	0	11	14	2
民國100年 2011	0	0	0	0	0	0
民國101年 2012	0	0	0	0	0	0

年底別 End of Year	塑膠製品製造業 Plastic Products Manufacturing	非金屬礦物製品製造業 Non-metallic Mineral Products Manufacturing	基本金屬製造業 Basic Metal Manufacturing	金屬製品製造業 Fabricated Metal Products Manufacturing	電子零組件製造業 Electronic Parts and Components Manufacturing	電腦、電子產品及光學製品製造業 Computers, Electronic and Optical Products Manufacturing
民國97年 2008	15	2	8	22	2	3
民國98年 2009	15	2	9	22	1	3
民國99年 2010	15	2	10	25	1	3
民國100年 2011	0	0	0	0	0	0
民國101年 2012	0	0	0	0	0	0

資料來源：臺南市統計年報。

Source: Statistical Yearbook of Tainan

說明：1.100年因工商及服務業普查故無資料。



Table 5-1. Number of Factories in Operating

Unit: Establishments

木竹製品 製造業 Wood and Bamboo Products Manufacturing	紙漿、紙及 紙製品製造業 Pulp, Paper and Paper Products Manufacturing	印刷及資料儲 存媒體複製業 Printing and Reproduction of Recorded Media	石油及煤製 品製造業 Petroleum and Coal Products Manufacturing	化學材料 製造業 Chemical Material Manufacturing	化學製品 製造業 Products Manufa- cturing	藥品製造業 Pharmaceuticals Manufacturing	橡膠製品 製造業 Rubber Products Manufacturing
6	5	4	0	6	18	6	0
6	5	4	0	5	19	6	0
5	5	4	0	5	19	6	0
0	0	0	0	0	0	0	0
0	0	0	0	0	0	0	0

電力設備 製造業 Electrical Equipment Manufacturing	機械設備製造 業 Machinery and Equipment Manufacturing	汽車及其零件 製造業 Motor Vehicles and Parts Manufacturing	其他運輸工 具製造業 Other Transport Equipment Manufacturing	家具製造業 Furniture Manufacturing	其他製造業 Other Manufa- cturing	產業用機械設備 維修及安裝業 Repair and Installation of Industrial Machinery and Equipment	非製造業 Non- manufacturing
7	15	2	5	1	12	1	0
7	17	2	4	1	12	1	0
9	15	2	4	1	12	1	0
0	0	0	0	0	0	0	0
0	0	0	0	0	0	0	0

表5-2.都市計畫區面積及人口

Table 5-2. Area and Population of Building Volume of Urban Planning Districts

年底別 End of Year	都市計畫區面積 (平方公里) (1) Area of Urban Planning Districts (km <sup>2</sup> )	都市計畫區人口數 (人) Population of Urban Planning Districts (Persons)		都市計畫區人口密度 (人/平方公里) Population Density of Urban Planning Districts (Persons per km <sup>2</sup> )	
		計畫人口數 (2) Anticipated Population	現況人口數 (3) Present Population	計畫人口密度 (2) / (1) Anticipated Population Density	現況人口密度 (3) / (1) Present Population Density
民國97年 2008	7.37	46,000	38,700	6,241.52	5,251.02
民國98年 2009	7.37	46,000	38,700	6,241.52	5,251.02
民國99年 2010	7.37	46,000	38,700	6,241.52	5,251.02
民國100年 2011	7.37	46,000	39,783	6,241.52	5,397.96
民國101年 2012	7.37	46,000	39,783	6,241.52	5,397.96

資料來源：臺南市統計年報。

Source: Statistical Yearbook of Tainan City .

表5-3 都市計畫公共設施用地已闢建面積

單位：公頃

年底別	總計	公園	綠地	廣場	兒童 遊樂園	體育場	道路、 人行步道	停車場	加油站	市場	學校
End of Year	Grand Total	Park	Green Area	Square	Play Ground	Athletic Complex	Road and Walkways	Car Park	Gas Station	Market	School
民國97年 2008	99.05	2.30	-	-	0.12	4.00	66.97	0.04	0.14	1.26	21.81
民國98年 2009	99.05	2.30	-	-	0.12	4.00	66.97	0.04	0.14	1.26	21.81
民國99年 2010	98.57	2.30	-	-	0.12	4.00	66.97	0.04	0.14	1.26	21.81
民國100年 2011	98.57	2.30	-	-	0.12	4.00	66.97	0.04	0.14	1.26	21.81
民國101年 2012	98.57	2.30	-	-	0.12	4.00	66.97	0.04	0.14	1.26	21.81
民國102年 2013	98.57	2.30	-	-	0.12	4.00	66.97	0.04	0.14	1.26	21.81
民國103年 2014	98.57	2.30	-	-	0.12	4.00	66.97	0.04	0.14	1.26	21.81
民國104年 2015	98.57	2.30	-	-	0.12	4.00	66.97	0.04	0.14	1.26	21.81
民國105年 2016	98.57	2.30	-	-	0.12	4.00	66.97	0.04	0.14	1.26	21.81
民國106年 2017	98.57	2.30	-	-	0.12	4.00	66.97	0.04	0.14	1.26	21.81
民國107年 2018	98.57	2.30	-	-	0.12	4.00	66.97	0.04	0.14	1.26	21.81
民國108年 2019	98.57	2.30	-	-	0.12	4.00	66.97	0.04	0.14	1.26	21.81
民國109年 2020	98.57	2.30	-	-	0.12	4.00	66.97	0.04	0.14	1.26	21.81
民國110年 2021	98.57	2.30	-	-	0.12	4.00	66.97	0.04	0.14	1.26	21.81
民國111年 2022	98.57	2.30	-	-	0.12	4.00	66.97	0.04	0.14	1.26	21.81
民國112年 2023	98.57	2.30	-	-	0.12	4.00	66.97	0.04	0.14	1.26	21.81

資料來源：臺南市統計年報。

Table 5-3. Area Constructed of Public Facility Land of Urban Planning

Units:Hectare

社教機構 Social Educational Organization	醫療衛生機構 Health Services	機關用地 Admins- trative Authorities	墓地 Cemetery	變電所、 電力、專 業用地 Telecomun- ication office	郵政、 電信 用地 Post Office	民用航空 站、機場 Civil Air Terminal	溝渠河 道用地 Waterway	港埠 用地 Harbor	捷運系 統、交通 、車站 Terminal Station	環保設施 用地 Enviornent Protection Facility	其他 用地 Others
-	-	2.15	-	-	0.26	-	-	-	-	-	-
-	-	2.15	-	-	0.26	-	-	-	-	-	-
-	-	1.93	-	-	-	-	-	-	-	-	-
-	-	1.93	-	-	-	-	-	-	-	-	-
-	-	1.93	-	-	-	-	-	-	-	-	-

Source: Statistical Yearbook of Tainan City.

表5-4.自來水供水普及率  
Table 5-4. Saturation of Water Supply

年底別 End of Year	人數（人） No. of Population (Persons)			供水普及率 B/A×100 （%） Percentage of Population Served
	行政區域人數 （A） Population in District	供水區域人數 Population in Served Area	實際供水人數 （B） Actual Population Served	
民國97年 2008	59,329	59,329	57,806	97.43
民國98年 2009	59,464	59,464	57,965	97.48
民國99年 2010	59,269	59,269	57,810	97.54
民國100年 2011	59,155	59,155	57,707	97.55
民國101年 2012	59,289	59,289	58,163	98.10

資料來源：臺南市統計年報。

Source: Statistical Yearbook of Tainan City.

備註：98年本市自來水管線已涵蓋所有行政區域，故行政區域人數=供水區域人數。

# 提要分析

## 陸、財 稅

### 一、總預算

(一)綜合民國101年度財力，以「量入爲出」爲原則，統籌運用財力資源，繼續注重於整體規劃部份。

(二)按年度施政計畫，視輕重緩急，審慎編列，並杜絕浪費，撙節支出，以求平衡，俟有新闢財源時，當即追加建設及特殊緊急經費，並嚴格審核內部支出，確實執行預算，庶幾達完美之市政，造福鄉梓。

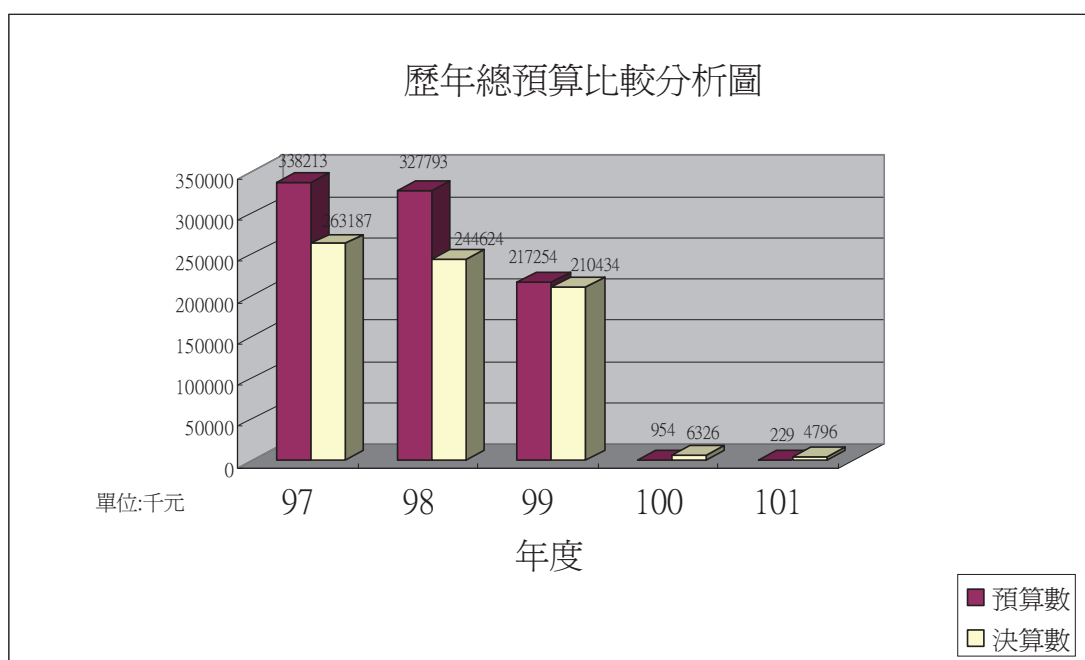
1、歲入 (詳表 6-1)：民國101年度，歲入總預算爲 229千元，規費收入最高達 209千元，佔 91.26% ，財產收入 10千元，佔 4.37% ，其他收入 10千元，佔 4.37% 。

2、歲出 (詳表 6-2)：民國101年度，歲出總預算爲149,365千元，以行政支出最高達 83,322千元，佔 55.78% ，民政支出 18,839千元，佔 12.61% ，交通支出 25,886千元，佔 17.33% ，退休撫卹給付支出 17,029千元，佔 11.40% ，文化支出 2,065千元，佔 1.38% ，其他支出 1,101千元，佔 0.75% ，福利服務支出 720千元，佔 0.48% ，農業支出 403千元，佔 0.27% 。

### 二、總決算

1、歲入 (詳表 6-1)：民國101年度，歲入決算數 4,796千元，較同年歲入預算數229千元，增加1994.32% ；以其他收入2,360千元最多，佔49.21% ，規費收入 1,505千元，佔 31.37% ，財產收入 911千元，佔 19% ，罰款及賠償收入 20千元，佔 0.42% 。

2、歲出 (詳表 6-2)：民國101年度，歲出決算數 131,241千元，較同年度歲出預算數 149,365千元，減少 0.12% ，以行政支出 68,760千元，佔 52.39% ，交通支出 23,788千元，佔 18.13% ，民政支出 17,847千元，佔 13.60% ，退休撫卹給付支出 17,029千元，佔 12.98% ，以文化支出 1,845千元，佔 1.41% ，其他支出 1,101千元，佔 0.83% ，福利服務支出 579千元，佔 0.44% ，農業支出 292千元，佔 0.22% 。



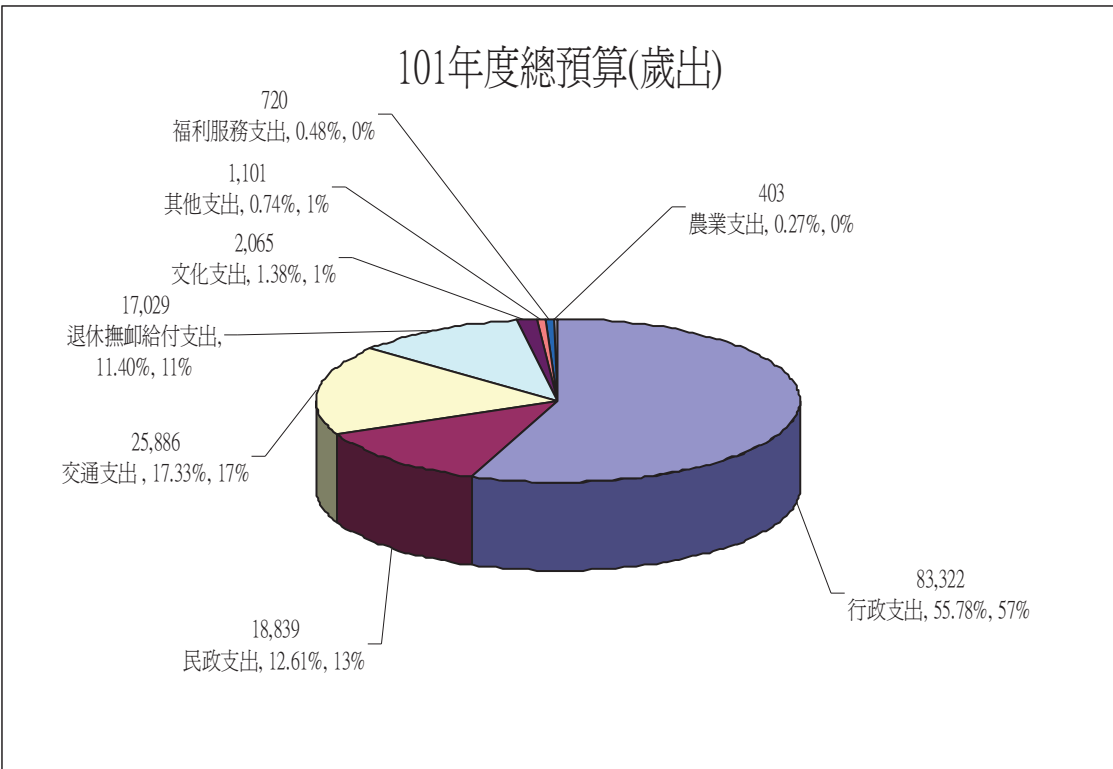
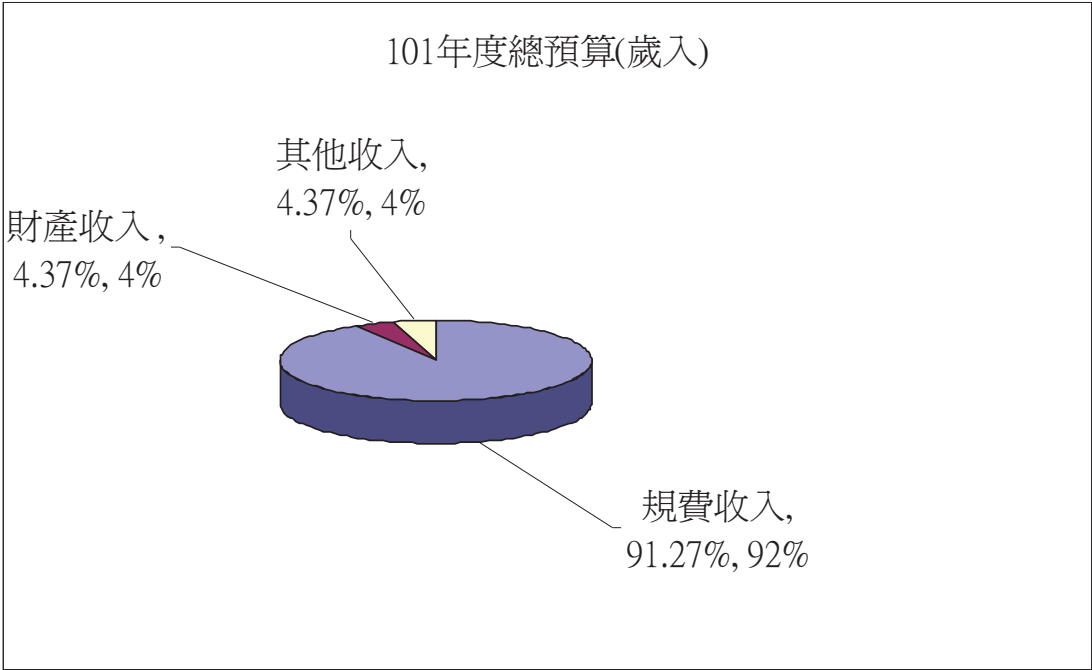




表6-1.歲入預決算－按來源別分

單位：新臺幣千元

1.預算

年度別	總計	稅課收入	工程受益費收入	罰款及賠償收入	規費收入
Fiscal Year	Grand Total	Tax Revenues	Receipts from Charges on Benefits of Public Construction	Fine and Compensation Revenues	Official Fee Revenues
民國97年 2008	323,213	187,397	-	130	27,399
民國98年 2009	330,793	188,494	-	154	23,990
民國99年 2010	217,254	190,190	-	314	23,771
民國100年 2011	954		-		619
民國101年 2012	229		-		209

資料來源：本所會計室。

Table 6-1. The Budget and Final Accounts of Annual Revenues by Source

1.Budget					Unit : N.T. \$ 1,000
信託管理收入 Receipts from Trust Management	財產收入 Property Revenues	營業盈餘及 事業收入 Government Operating Surplus and Public Enterprise Revenues	補助及協助收入 Subsidy and Assistance Revenues	捐獻及贈與收入 Donation and Contribution Revenues	其他收入 Other
-	1,153	-	104,862	-	2,272
-	17,330	-	98,753	-	2,072
-	307	-	148,120	-	2,672
-	10	-	315	-	10
-	10	-		-	10

Source: Accounting and Statistics Office.

表6-1.歲入預決算－按來源別分(續完)

單位：新臺幣千元

2.決算

年度別	總計	稅課收入	工程受益費收入	罰款及賠償收入	規費收入
Fiscal Year	Total	Receipts from Taxes	Receipts from Charges on Benefits of Public Construction	Receipts from Fines and Indemnity	Receipts from Fees
民國97年 2008	263,187	178,215	-	272	27,591
民國98年 2009	244,624	164,092	1	594	25,034
民國99年 2010	210,434	172,303	-	207	25,386
民國100年 2011	6,326	-	-	107	1,781
民國101年 2012	4,796	-	-	20	1,505

資料來源：本所會計室。

說明: 1.100年因統籌分配稅增加及使用規費收入增加，故稅課收入及規費收入較高。

Table 6-1. The Budget and Final Accounts of Annual Revenues by Source(Cont. End)

2. Final Accounts

Unit : N.T. \$ 1,000

信託管理收入 Receipts from Trust Management	財產收入 Property Revenues	營業盈餘及 事業收入 Government Operating Surplus and Public Enterprise Revenues	補助及協助收入 Subsidy and Assistance Revenues	捐獻及贈與收入 Donation and Contribution Revenues	其他收入 Other
-	2,950	-	51,644	-	2,515
-	17,513	-	34,893	-	2,497
-	381	-	53,977	-	12,157
-	353	-	314	-	3,771
-	911	-		-	2,360

Source: Accounting and Statistics Office.

表6-2.歲出預決算－按政事別分

單位：新臺幣千元

1.預算

年度別 Fiscal Year	總計 Grand Total	政權行使支出 Expenditures for the Exercise of Political Power	行政支出 Administrative Expenditures	民政支出 Expenditures for Civil Affairs	財務支出 Financial Expenditures
民國97年 2008	338,213	21,672	69,289	35,136	2,608
民國98年 2009	327,793	21,409	31,907	51,192	7,321
民國99年 2010	362,373	21,866	29,383	56,966	6,846
民國100年 2011	150,487	-	86,492	21,120	-
民國101年 2012	149,365	-	83,322	18,839	-

資料來源：本所會計室。

Table 6-2. The Budget and Final Accounts of Annual Expenditures by Functions

1. Budget					Unit : N.T. \$ 1,000
教育支出 Educational Expenditures	文化支出 Cultural Expenditures	農業支出 Agricultural Expenditures	工業支出 Industrial Expenditures	交通支出 Transportation and Communication Expenditures	
5,828	9,562	2,379	5,122	36,279	
7,218	11,452	7,154	8,192	35,543	
6,738	9,545	5,973	5,398	51,040	
-	1,715	375	-	23,950	
-	2,065	403	-	25,886	

Source: Accounting and Statistics Office.

表6-2.歲出預決算－按政事別分(續1)

單位：新臺幣千元

1.預算

年度別 Fiscal Year	其他經濟服務支出 Expenditures for Other Economic Service	社會保險支出 Expenditures for Social Insurance	社會救助支出 Expenditures for Social Assistance	福利服務支出 Expenditures for Welfare Service
民國97年 2008	7,615	-	1,553	16,006
民國98年 2009	8,038	-	2,254	24,141
民國99年 2010	7,887	-	1,749	28,739
民國100年 2011	-	-	-	320
民國101年 2012	-	-	-	720

資料來源：本所會計室。

說明：部份社會保險支出收歸中央支付故101年金額較100年少。

Table 6-2. The Budget and Final Accounts of Annual Expenditures by Functions(Cont.1)

1.Budget				Unit : N.T. \$ 1,000
國民就業支出 Expenditures for Employment Service	醫療保健支出 Expenditures for Medical and Health Matters	社區發展支出 Expenditures for Community Development	環境保護支出 Expenditures for Environmental Protection	退休撫卹給付支出 Retirement and Compassionate Aid Payment
-	-	8,050	73,225	19,670
-	-	10,143	69,845	23,665
-	-	8,478	70,187	27,613
-	-	-	-	15,188
-	-	-	-	17,031

Source: Accounting and Statistics Office.



表6-2.歲出預決算－按政事別分(續2)

單位：新臺幣千元

1.預算

年度別 Fiscal Year	警政支出 Expenditures for Police Affairs	債務付息支出 Interest Payment	還本付息事務支出 Debt Servicing Management Fees	協助支出 Expenditures for Assistance
民國97年 2008	-	1,000	-	-
民國98年 2009	-	1,000	-	-
民國99年 2010	-	1,000	-	-
民國100年 2011	-	-	-	-
民國101年 2012	-	-	-	-

資料來源：本所會計室。

Table 6-2. The Budget and Final Accounts of Annual Expenditures by Functions(Cont.2)

1.Budget			Unit : N.T. \$ 1,000
專案補助支出 Subsidies for Special Projects	平衡預算補助支出 Expenditures for Transfers of General characters	第二預備金 Secondary Reserve Fund	其他支出 Other
-	-	-	23,219
-	-	-	7,319
-	-	16,435	6,530
-	-	-	1,327
-	-	-	1,099

Source: Accounting and Statistics Office.

表6-2.歲出預決算－按政事別分(續3)

單位：新臺幣千元

2.決算

年度別 Fiscal Year	總計 Total	政權行使支出 Expenditure for Political Function	行政支出 Administrative Expenditure	民政支出 Civil Affairs Expenditure	財務支出 Financial Expenditure
民國97年 2008	293,979	20,676	62,741	33,039	1,913
民國98年 2009	283,988	20,610	25,277	43,768	5,853
民國99年 2010	171,166	20,434	24,990	50,543	5,670
民國100年 2011	117,135	-	74,476	19,679	-
民國101年 2012	112,532	-	68,760	17,847	-

資料來源：本所會計室。

Table 6-2. The Budget and Final Accounts of Annual Expenditures by Functions(Cont.3)

2.Final Accounts				Unit : N.T. \$ 1,000
教育支出 Expenditure for Education	文化支出 Expenditure for Culture	農業支出 Expenditure for Agriculture	工業支出 Expenditure for Industry	交通支出 Expenditure for Communication
5,406	7,583	2,265	4,736	33,159
6,739	9,121	6,322	6,856	31,998
6,192	7,376	5,410	4,793	45,758
-	1,508	7	-	21,465
-	1,845	292	-	23,788

Source: Accounting and Statistics Office.

表6-2.歲出預決算－按政事別分(續4)

單位：新臺幣千元

2.決算

年度別 Fiscal Year	其他經濟服務支出 Other Economic Service	社會保險支出 Expenditure for Social Insurance	社會救助支出 Expenditure for Social Relief	福利服務支出 Expenditure for Beneficial Service
民國97年 2008	7,077	-	1,304	14,019
民國98年 2009	7,138	-	2,082	20,926
民國99年 2010	6,577	-	1,525	26,006
民國100年 2011	-	-	-	112
民國101年 2012	-	-	-	579

資料來源：本所會計室。

說明：1.部份社會保險支出收歸中央支付故101年金額較100年少。

Table 6-2. The Budget and Final Accounts of Annual Expenditures by Functions(Cont.4)

2.Final Accounts				Unit : N.T. \$ 1,000
國民就業支出 Expenditure for Employment Service	醫療保健支出 Expenditure for Public Health	社區發展支出 Community Development	環境保護支出 Expenditure for Environmental Protection	退休撫卹給付支出 Retirement and Compassionate Aid Payment
-	-	7,652	69,593	18,887
-	-	9,991	62,077	21,349
-	-	8,392	66,476	17,996
-	-	-	-	15,188
-	-	-	-	17,031

Source: Accounting and Statistics Office.

表6-2.歲出預決算－按政事別分(續完)

單位：新臺幣千元

2.決算

年度別 Fiscal Year	警政支出 Expenditure for Police Service	債務還本支出 Expenditure for Sinking Fund	債務付息支出 Expenditure for Interest Payment	協助支出 Expenditure for Assistance
民國97年 2008	-	-	1,000	-
民國98年 2009	-	-	1,000	-
民國99年 2010	-	-	1,000	-
民國100年 2011	-	-	-	-
民國101年 2012	-	-	-	-

資料來源：本所會計室。

Table 6-2. The Budget and Final Accounts of Annual Expenditures by Functions(Cont.End)

2.Final Accounts

Unit : N.T. \$ 1,000

專案補助支出 Expenditure for Transfers of Special Characters	平衡預算補助支出 Expenditure for Transfers of General characters	第二預備金 Second Reserve Fund	其他支出 Other Expenditure
-	-	-	2,929
-	-	-	2,881
-	-	-	2,397
-	-	-	1,092
-	-	-	1,099

Source: Accounting and Statistics Office.



# 提要分析

## 柒、教育文化

### 一、國民教育

民國101學年度，本區國民中學 2所，共計 66班，教員數為 151人，職員 16人。國民小學 8所，計 139班，教員數為 232人，職員數為 25人。

國民中學學生人數共計 1,921人，男生 987人，女生 934人；國民小學學生人數共計 3,359人，男生 1,779人，女生 1,580人。

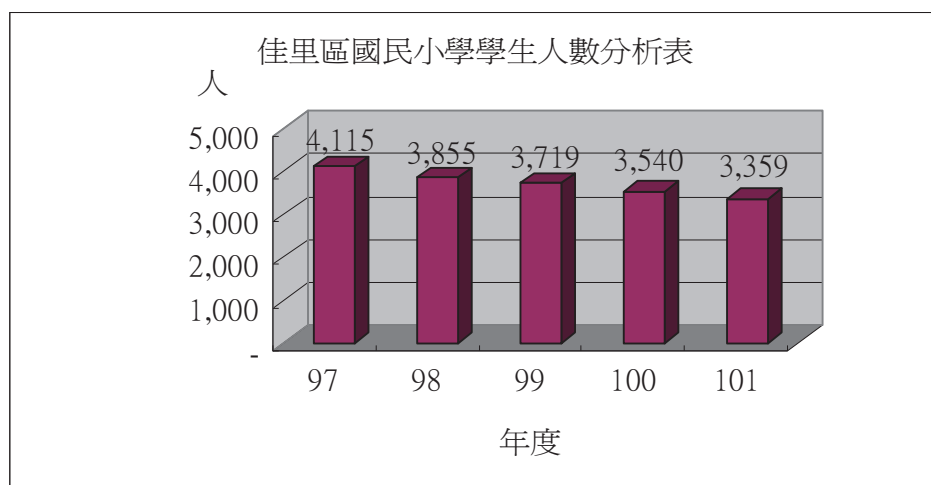
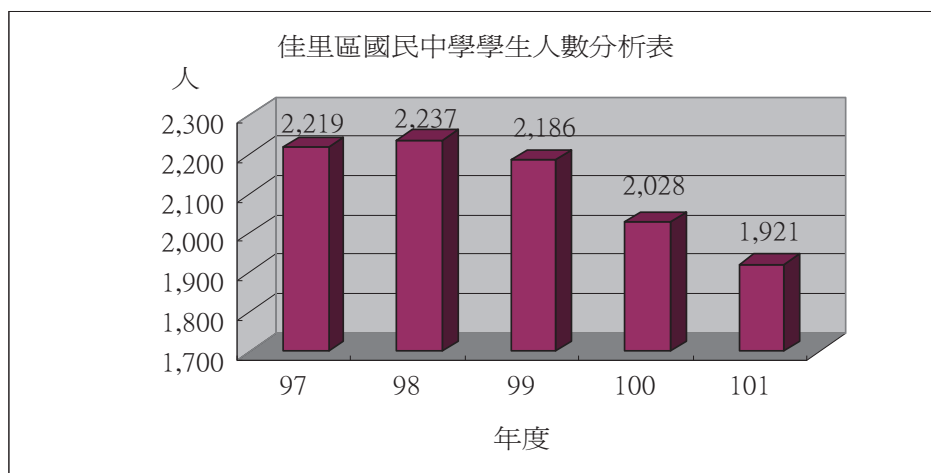


表7-1.境內國民中學概況

學年度及設立別 SY & Founder	校數 (所) No. of Schools (Schools)	教師數(人) No. of Teachers(Persons)			職員數(人) No. of Staffs(Persons)			班級數(班) No. of Classes(Classes)			
		合計 Total	男 Male	女 Female	合計 Total	男 Male	女 Female	合計 Total	七年級 7th Year	八年級 8th Year	九年級 9th Year
民國97年 2008	2	143	61	82	17	4	13	70	23	23	24
民國98年 2009	2	149	58	91	17	4	13	70	23	23	24
民國99年 2010	2	147	58	89	18	4	14	67	21	23	23
民國100年 2011	2	139	54	85	18	4	14	65	20	22	23
民國101年 2012	2	151	58	93	16	4	12	66	23	21	22
市立佳里國中	1	129	47	82	11	2	9	57	20	18	19
市立佳興國中	1	22	11	11	5	2	3	9	3	3	3

資料來源：教育部統計處。

Table7-1. Summary of Junior High Schools in the City

學生數 (人) No. of Students (Persons)									上學年度畢業生數(人) No. of Graduates, Last SY(Persons)		
合計 Total			七年級 7th Year		八年級 8th Year		九年級 9th Year				
計 Sub-total	男 Male	女 Female	男 Male	女 Female	男 Male	女 Female	男 Male	女 Female	合計 Total	男 Male	女 Female
2,219	1,110	1,109	384	365	361	380	365	364	729	364	365
2,237	1,107	1,130	367	390	381	358	359	382	730	365	365
2,186	1,098	1,088	345	329	370	395	383	364	740	358	382
2,028	1,021	1,007	299	280	350	332	372	395	746	386	360
1,921	987	934	330	319	306	282	351	333	765	372	393
1,711	871	840	295	288	264	253	312	299	663	322	341
210	116	94	35	31	42	29	39	34	102	50	52

Source: Bureau of Statistics M.O.E.

表7-2.境內國民小學概況

學年度及設立別 SY & Founder	校數(所) No. of Schools (Schools)	教師數(人) No. of Teachers(Persons)			職員數(人) No. of Staffs(Persons)		
		合計 Total	男 Male	女 Female	合計 Total	男 Male	女 Female
民國97年 2008	8	241	87	154	17	1	16
民國98年 2009	8	241	88	153	19	1	18
民國99年 2010	8	233	86	147	19	1	18
民國100年 2011	8	230	81	149	19	1	18
民國101年 2012	8	232	76	156	25	2	23
市立佳里國小	1	97	29	68	7	-	7
市立佳興國小	1	22	6	16	3	1	2
市立延平國小	1	14	4	10	2	1	1
市立塭內國小	1	10	3	7	2	-	2
市立子龍國小	1	11	5	6	2	-	2
市立仁愛國小	1	30	13	17	3	-	3
市立通興國小	1	11	5	6	2	-	2
市立信義國小	1	37	11	26	4	-	4

資料來源：教育部統計處。

說明：學生數為0者及高級中學附設國小部不列入本表校數統計。

Table7-2. Summary of Primary Schools in the City

班級數(班)						
No. of Classes(Classes)						
合計 Total	一年級 1st Year	二年級 2nd Year	三年級 3rd Year	四年級 4th Year	五年級 5th Year	六年級 6th Year
149	24	27	25	23	23	27
144	25	22	26	25	23	23
144	24	23	23	27	24	23
143	22	22	23	24	27	25
139	21	22	23	23	23	27
58	9	10	10	9	10	10
13	2	2	2	2	2	3
8	1	1	1	2	1	2
6	1	1	1	1	1	1
6	1	1	1	1	1	1
19	3	3	3	3	3	4
6	1	1	1	1	1	1
23	3	3	4	4	4	5

Source:Bureau of Statistics M.O.E.

表7-2.境內國民小學概況(續完)

學年度及設立別  SY & Founder	學生數(人)						
	合計 Total			一年級 1st Year		二年級 2nd Year	
	計 Sub-total	男 Male	女 Female	男 Male	女 Female	男 Male	女 Female
民國97年 2008	4,115	2,158	1,957	307	265	347	337
民國98年 2009	3,855	2,030	1,825	271	269	303	256
民國99年 2010	3,719	1,961	1,758	295	231	272	274
民國100年 2011	3,540	1,861	1,679	267	249	297	229
民國101年 2012	3,359	1,779	1,580	264	222	268	250
市立佳里國小	1,647	898	749	150	109	142	140
市立佳興國小	266	136	130	19	23	26	21
市立延平國小	160	85	75	7	14	7	10
市立塭內國小	67	40	27	7	1	7	2
市立子龍國小	87	41	46	7	9	7	8
市立仁愛國小	457	239	218	34	28	41	29
市立通興國小	33	17	16	-	3	2	-
市立信義國小	642	323	319	40	35	36	40

資料來源：教育部統計處。

Table7-2. Summary of Primary Schools in the City(Cont. End)

No. of Students(Persons)								上學年度畢業生人數 No. of Graduates, Last SY(Persons)		
三年級 3rd Year		四年級 4th Year		五年級 5th Year		六年級 6th Year				
男 Male	女 Female	男 Male	女 Female	男 Male	女 Female	男 Male	女 Female	合計 Total	男 Male	女 Female
360	334	358	322	378	315	408	384	756	405	351
356	339	360	329	363	318	377	314	784	403	381
309	258	360	343	362	329	363	323	679	369	310
272	272	301	255	364	344	360	330	682	362	320
300	233	281	272	300	257	366	346	688	358	330
162	101	128	125	146	124	170	150	321	166	155
23	17	20	16	15	22	33	31	50	26	24
18	8	14	18	15	7	24	18	33	19	14
2	5	7	8	8	3	9	8	11	6	5
6	6	3	5	6	9	12	9	18	8	10
27	39	37	42	48	32	52	48	102	59	43
2	3	7	2	3	3	3	5	9	4	5
60	54	65	56	59	57	63	77	144	70	74

Source:Bureau of Statistics M.O.E.

# 提要分析

## 捌、衛生環保

本區之工作，由於多年來不斷努力，已奠定良好基礎，諸如充實醫療設施、提昇醫療品質、撲滅傳染病、消除髒亂並改善環境衛生...等，均著有績效。

### 一、醫療機構（詳表 8-2）

民國101年底，本區現有醫療院所 65家，病床數 424床。

### 二、醫事人員（詳表 8-1）

民國101年底，本區公私立醫療機構內，醫事人員計 682人，其西醫師 96人，中醫師 9人，牙醫師 28人，藥師 82人，藥劑生 14人，醫事檢驗師 18人，醫事放射師 (士)13人，護理師 298人，護士 82人。

### 三、藥商家數（詳表 8-4）

民國101年底，本區西藥商 223家，其西藥局 27家，西藥販賣業 19家，西藥製造業 4家；中藥商 87家；醫療器材商 90家。



表8-1.醫療機構及其他醫事機構開（執）業醫事人員數

單位：人

年底別	總計	醫師	中醫師 Doctors of Chinese Medicine	牙醫師	藥師	藥劑生 Assistant Pharmacists
End of Year	Grand Total	Physicians		Dentists	Pharmacists	
民國97年 2008	541	86	7	20	77	14
民國98年 2009	541	88	7	23	74	14
民國99年 2010	555	91	9	24	72	15
民國100年 2011	615	91	10	27	77	15
民國101年 2012	682	96	9	28	82	14

資料來源：臺南市統計年報。

Table 8-1. Number of Registered Medical Personnel in Hospitals, Clinics, and Other Medical Care Institutions

Unit : Persons

醫事檢驗師 Medical Technologists	醫事檢驗生 Medical Technicians	醫事放射師 Medical Radiological Technologists	醫事放射士 Medical Radiological Technicians	護理師 Registered Professional Nurses	護士 Registered Nurses
20	2	11	-	197	78
20	1	10	-	191	85
20	1	9	1	203	78
15	-	7	1	262	76
18	-	12	1	298	82

Source: Statistical Yearbook of Tainan City.

表8-1.醫療機構及其他醫事機構開（執）業醫事人員數(續完)

單位：人

年底別 End of Year	助產師 Registered Professional Midwives	助產士 Midwives	鑲牙生 Dental Assistants	營養師 Dietitians	物理治療師 Physical Therapists	物理治療生 Physical Therapy Technicians	職能治療師 Occupational Therapists
民國97年 2008	-	-	-	3	12	3	6
民國98年 2009	-	-	-	3	12	3	5
民國99年 2010	-	-	-	4	13	6	5
民國100年 2011	-	-	-	3	13	5	4
民國101年 2012	-	-	-	4	15	5	5

資料來源：臺南市統計年報。

Table 8-1. Number of Registered Medical Personnel in Hospitals, Clinics, and Other Medical Care Institutions(Cont. End)

Unit : Persons

職能治療生 Occupational Therapy Technicians	臨床心理師 Clinical Psychologists	諮商心理師 Counseling Psychologists	呼吸治療師 Respiratory Therapists	語言治療師 Speech Language Pathlogists	聽力師 Audiologists	牙體技術師 Dental Tech- nologists	牙體技術生 Dental Technicians
-	-	1	4	-	-	-	-
-	-	1	4	-	-	-	-
-	-	1	3	-	-	-	-
-	-	1	5	-	-	3	-
-	-	-	8	2	-	3	-

Source: Statistical Yearbook of Tainan City.

表8-2.醫療院所數及各類病床數、救護車輛數

單位：家、床

年底別 End of Year	院所家數 合計 No. of Hospitals and Clinics, Total	醫院家數 No. of Hospitals	診所家數 No. of Clinics	醫療院 所病床數 No. of Beds in Hospitals and Clinics	醫院開放病床數		
					一般病床		
					合計 Total	急性病床 Acute Beds	
						急性 一般病床 General Beds	精神急性 一般病床 Psychiatric Beds
民國97年 2008	63	2	61	433	196	186	-
民國98年 2009	62	2	60	433	196	186	-
民國99年 2010	65	2	63	433	196	186	-
民國100年 2011	68	2	66	431	196	186	-
民國101年 2012	65	2	63	424	188	186	-

資料來源：臺南市統計年報。

Table8-2. Number of Hospitals and Clinics, Various Beds, and Ambulances

Unit: Units, Beds

No. of Beds in Hospitals								
General Beds				特殊病床 Special Beds				
慢性病床 Chronic Beds				合計  Total	加護病床  Intensive Care Beds	燒傷病床  Burn Care Beds	燒傷加護 病床  Burn Intensive Care Beds	
慢性 一般病床  General Beds	精神慢性 一般病床 Psychiatric Beds	慢性結核 病床 T.B. Beds	漢生病 病床 Leprosy Beds					
10	0	0	0	153	27	0	0	
10	0	0	0	153	27	0	2	
10	0	0	0	180	27	0	0	
10	0	0	0	150	27	0	0	
2	0	0	0	150	27	0	0	

Source: Ministry of Health and Welfare.

表8-2.醫療院所數及各類病床數、救護車輛數(續1)

單位：家、床

年底別  End of Year	醫院開放病床數				
	特殊病床				
	嬰兒病床 Infant Care Beds	急診觀察床 Emergency Observation Beds	安寧病床 Palliative Care Beds	慢性呼吸照護病床 Chronic Respiratory Care Beds	亞急性呼吸 照護病床 Subacute Respiratory Care Beds
民國97年 2008	-	2	0	54	0
民國98年 2009	-	2	0	54	0
民國99年 2010	27	0	0	2	0
民國100年 2011	-	9	0	54	0
民國101年 2012	-	9	-	54	-

資料來源：臺南市統計年報。

Table 8-2. Number of Hospitals and Clinics, Various Beds, and Ambulances(Cont. 1)

Unit: Units, Beds

No. of Beds in Hospitals							
Special Beds							
急性結核病 床  Acute T.B. Beds	精神科 加護病床 Psychiatric Intensive Care Beds	手術恢復床  Ether Beds	嬰兒床  Nursery Beds	血液透析床  Hemodialysis Beds	腹膜透析床  Peritoneal Dialysis Beds	普通隔離病 床  General Isolation Beds	正壓隔離病 床  Positive- pressure Isolation Beds
-	0	2	10	56	-	-	0
0	0	2	10	56	0	0	0
54	0	0	0	2	10	56	0
-	0	2	2	56	-	-	0
-	-	2	2	56	-	-	-

Source: Statistical Yearbook of Tainan City.



表8-2.醫療院所數及各類病床數、救護車輛數(續完)

單位：家、床

年底別  End of Year	醫院開放病床數No. of Beds in Hospitals				精神科日間照護人 數（人）  No. of People of Psychiatric Day Care (Persons)
	特殊病床Special Beds				
	負壓隔離病床  Negative- pressure Isolation Beds	骨髓移植病床  Bone Marrow Transplantation Beds	性侵害犯罪加害人 強制治療病床 Sex Offender Compulsory Treatment Beds	其他  Others	
民國97年 2008	0	0	0	2	0
民國98年 2009	0	0	0	2	0
民國99年 2010	0	0	0	2	0
民國100年 2011	0	0	0	-	0
民國101年 2012	-	-	-	-	-

資料來源：臺南市統計年報。

Table 8-2. Number of Hospitals and Clinics, Various Beds, and Ambulances(Cont. End)

Unit: Units, Beds

診所Clinics						醫院救護車 (輛)  No. of Ambulances of Hospitals (Vehicles)
合計  Total	觀察床  Observation Beds	嬰兒床  Nursery Beds	血液透析床  Hemodialysis Beds	腹膜透析床  Peritoneal Dialysis Beds	產科病床  Maternity Beds	
84	44	0	40	0	0	0
84	44	0	40	0	0	0
84	44	0	40	0	0	0
85	45	0	40	0	0	0
86	46	-	40	-	-	-

Source: Statistical Yearbook of Tainan City.

表8-3.預防接種工作

單位：人次

年別  Year	卡介苗  B.C.G		白喉、百日咳、破傷風 混合疫苗  Diphtheria, Whooping Cough & Tetanus Combined						
	第一劑 1st dose	追加 Booster	第一劑 1st dose	第二劑 2nd dose	第三劑 3rd dose	追加 Booster	其他 Others	第一劑 1st dose	第二劑 2nd dose
民國97年 2008	176	-	109	100	108	153	-	130	113
民國98年 2009	164	-	108	100	103	133	-	114	118
民國99年 2010	155	-	5	9	6	10	-	161	151

年別  Year	卡介苗  B.C.G		白喉、百日咳、破傷風、b型嗜血桿菌、小兒麻痺 混合疫苗  Diphtheria, Whooping Cough & Tetanus, Haemophilus Influenzae Type B,Poliomyelitis Combined						
	第一劑 1st dose	其他 Others	第一劑 1st dose	第二劑 2nd dose	第三劑 3rd dose	追加 Booster	其他 Others	第一劑 1st dose	第二劑 2nd dose
民國100年 2011	145	-	215	229	234	309	-	4(國小一年級 1st Grade)	

年別  Year	卡介苗  B.C.G		五合一疫苗（白喉、破傷風、非細胞性百日咳、不活化小兒麻痺、b型嗜血桿菌混合疫苗） 5-in-1 DTaP-Hib-IPV Vaccine （Diphtheria and Tetanus Toxoid with Acellular Pertussis, Inactivated Polio and Haemophilus Influenzae Type b Vaccine）				減量破傷風白喉非細胞性百日咳及不活化小兒麻痺混合疫苗  Tdap Vaccine and Inactivated Polio Vaccine	
	單一劑 Single Dose	其他 Others	第一劑 1st Dose	第二劑 2nd Dose	第三劑 3rd Dose	第四劑 4th Dose	單一劑* Single Dose	
民國101年 2012	183	-	243	251	246	266	-	

資料來源：臺南市統計年報。

Table 8-3. Immunization

Unit: Person-times

小兒麻痺口服疫苗 Poliomyelitis				破傷風減量白喉混合疫苗 Diphtheria & Tetanus Combined		麻疹疫苗 Measles		德國麻疹、麻疹、腮腺炎混合疫苗 R.M.M	
第三劑 3rd dose	追加(一) Additional	追加(二) Additional	其他 Others	國小一年級 1st Grade	其他 Others	單一劑 Single dose	其他 Others	單一劑 Single dose	其他 Others
136	195	575	-	2	-	-	-	379	-
106	140	519	3	1,082	2	-	-	318	3
162	245	526	-	2	5	-	-	241	4

小兒麻痺口服疫苗 Poliomyelitis				破傷風減量白喉混合疫苗 Diphtheria & Tetanus Combined		麻疹疫苗 Measles		德國麻疹、麻疹、腮腺炎混合疫苗 R.M.M	
國小一年級 1st Grade		其他 Others		國小一年級 1st Grade	其他 Others	單一劑 Single dose	其他 Others	單一劑 Single dose	其他 Others
-		-		256	-	-	-	264	-

破傷風減量白喉混合疫苗 D.T. or Td	不活化 小兒麻痺疫苗 Inactivated Polio Vaccine	B型肝炎 免疫球蛋白 Hepatitis B Immunoglobulin	B型肝炎疫苗 Hepatitis B Vaccine				水痘疫苗 Varicella Vaccine	
其他 Others	其他 Others	單一劑 Single Dose	第一劑 1st Dose	第二劑 2nd Dose	第三劑 3rd Dose	其他 Others	單一劑 Single Dose	其他 Others
-	-	-	10	168	253	-	241	-

Source: Statistical Yearbook of Tainan City.

表8-3.預防接種工作(續完)

單位：人次

年別 Year	德國麻疹疫苗 Rubella		日本腦炎疫苗 Japanese Encephalitis				
	育齡婦女 Childbearing ages Women	其他 Others	第一劑 1st dose	第二劑 2nd dose	第三劑 3rd dose	追加 Booster	其他 Others
民國97年 2008	60	959	349	349	418	683	-
民國98年 2009	32	3	384	390	384	570	1
民國99年 2010	25	1061	188	208	294	537	4

年別 Year	德國麻疹疫苗 Rubella		日本腦炎疫苗 Japanese Encephalitis				
	育齡婦女 Childbearing ages Women	其他 Others	第一劑 1st dose	第二劑 2nd dose	第三劑 3rd dose	追加 Booster	其他 Others
民國100年 2011	4	253	324	339	349	505	-

年別 Year	麻疹、腮腺炎、德國麻疹混合疫苗 M. M. R.				日本腦炎疫苗 Japanese Encephalitis Vaccine		
	第一劑 1st Dose	第二劑 2nd Dose	其他 Others	育齡婦女 Child-bearing Women	第一劑 1st Dose	第二劑 2nd Dose	第三劑 3rd Dose
民國101年 2012	252	-	573	4	290	303	335

資料來源：臺南市統計年報。

Table 8-3. Immunization(Cont. End )

Unit: Person-times

B型肝炎 Hepatiti B					水痘疫苗		A型肝炎疫苗		
免疫球蛋白 Immunoglobulin	疫苗 Vaccine				Chickenpox Vaccine		HepatitiA Vaccine		
單一劑 Single dose	第一劑 1st dose	第二劑 2nd dose	第三劑 3rd dose	第四劑 4th dose	單一劑 Single dose	其他 Others	單一劑 Single dose	第二劑 2nd dose	其他 Others
-	12	163	206	-	210	-	10	2	-
-	10	177	195	-	388	-	-	-	-
-	7	130	165	-	237	-	8	2	-

B型肝炎 Hepatiti B					水痘疫苗		A型肝炎疫苗		
免疫球蛋白 Immunoglobulin	疫苗 Vaccine				Chickenpox Vaccine		HepatitiA Vaccine		
單一劑 Single dose	第一劑 1st dose	第二劑 2nd dose	第三劑 3rd dose	其他 Others	單一劑 Single dose	其他 Others	單一劑 Single dose	第二劑 2nd dose	其他 Others
-	17	175	237	-	257	-	34	34	-

		A型肝炎疫苗			結合型肺炎鏈球菌疫苗			
		Hepatitis A Vaccine			Pneumococcal Conjugate Vaccine			
第四劑 4th Dose	其他 Others	第一劑 1st Dose	第二劑 2nd Dose	其他 Others	第一劑 1st Dose	第二劑 2nd Dose	第三劑 3rd Dose	第四劑 4th Dose
512	-	42	29	-	660	224	187	228

Source: Statistical Yearbook of Tainan City.

表8-4.藥商家數

單位：家

年底別 End of Year	總計 Grand Total	西藥商				
		藥局 Pharmacies				
		合計 Total	藥師親自主持 Own and Operated by Pharmacists	藥劑生親自主持 Own and Operated by Assistant Pharmacist	合計 Total	藥師自營 Own and Operated by Pharmacists
民國97年 2008	217	23	21	2	21	8
民國98年 2009	210	21	19	2	19	7
民國99年 2010	216	24	22	2	20	7
民國100年 2011	222	27	25	2	19	6
民國101年 2012	223	27	25	2	19	6

資料來源：臺南市統計年報。

Table 8-4. Number of Pharmaceutical Firms

Unit: Units

Western Medicine Dealers				
販賣業 Sellers			製造業 Manufacturer	
藥劑生自營 Own and Operated by Assistant Pharmacist	藥師駐店管理 Administered by Pharmacists	藥劑生駐店管理 Administered by Assistant Pharmacist	西醫製造業 Western Medicine Manufacturer	明膠及硬質膠囊製造 Gelatin and Empty Capsule Manufacturer
3	5	1	4	-
3	4	1	4	-
2	5	2	4	-
2	5	2	4	-
2	5	2	4	-

Source: Statistical Yearbook of Tainan City.



表8-4.藥商家數(續完)

單位：家

年底別 End of Year	中藥商				
	合計 Total	販賣業 Sellers			
		藥師駐店管理 Administered by Pharmacists	藥劑生駐店管理 Administered by Assistant Pharmacist	中醫師駐店管理 Administered by Doctor of Chinese Medicine	非中醫師管理 Manage by Doctor of Non-Chinese Medicine
民國97年 2008	87	1	-	-	5
民國98年 2009	89	2	-	-	5
民國99年 2010	88	2	-	-	5
民國100年 2011	87	3	-	-	6
民國101年 2012	87	3	-	-	6

資料來源：臺南市統計年報。

Table 8-4. Number of Pharmaceutical Firms(Cont. End)

Unit: Units

Chinese Medicine Dealers				醫療器材商 Medical Device Dealers			化妝品 製造業
	製造業 Manufacturers			合計  Total	販賣業  Sellers	製造業  Manufacturers	Cosmetics Manufacturers
列冊中藥商 Chinese Herb Dealers	中醫師駐廠管理 Administered by Full- time Resident Doctor of Chinese Medicine	藥師駐廠管理 Administered by Fulltime Resident Pharmacists					
79	-	2	86	83	3	-	
79	-	3	81	78	3	-	
78	-	3	84	81	3	-	
75	-	3	89	86	3	-	
75	-	3	90	87	3	-	

Source: Statistical Yearbook of Tainan City.

# 提要分析

## 玖、社會福利及社會治安

### 一、宗教概況（詳表 9-1）

民國101年底，本區寺廟教堂數共74座，其中道教59座，佛教10座，基督教3座，天主教1座，一貫道1座；神職人員數共6人；信徒人數共6,532人，其中道教5,512人，佛教632人，基督教174人，天主教112人，一貫道102人。

### 二、社區發展（詳表 9-2）

民國101年底，本區社區發展協會總數共21個，現有社區活動中心5幢，現有社區長壽俱樂部23處，社區照顧關懷據點9處，社區服務志工273人，社區圖書室2處。

### 三、低收入戶人口（詳表 9-4）

民國101年底，本區低收入戶數為 256戶，人數為 629人，以第 3款低收入戶 173戶最多，佔 67.58%，第 2款低收入戶 72戶，佔 28.12%，第 1款低收入戶 11戶，佔 4.30%。

### 四、調解業務（詳表 9-5）

民國101年底，本區辦理調解業務總計 391件，其中民事案件 35件，刑事案件 356件，成立者有 274件，不成立者 117件。

民事案件中，以債務調解業務 29件最多，佔82.86%，繼承調解案件 3件次之，佔8.57%，刑事案件中以傷害案件 328件最多，佔 92.13%，詐欺侵佔

及竊盜案件 15件次之，佔 4.21%。

**表9-1.宗教教務概況**  
**Table9-1. General Conditions of the Religions**

年底及宗教別 End of Year, Religion	寺廟教堂數 (所) Temples and Churches (Places)	神職人員數 (人) No. of Clergies (Persons)	信徒人數 (人) No. of Followers of Temples (Persons)
民國97年 2008	69	3	6,850
民國98年 2009	70	3	6,805
民國99年 2010	71	3	6,652
民國100年 2011	72	6	6,601
民國101年 2012	74	6	6,532
道教Taoism	59	-	5,512
佛教Buddhism	10	-	632
基督教 Christianity	3	5	174
天主教 Catholicism	1	1	112
一貫道I Kuan Dao	1	-	102
回教Mohammedanism	-	-	-
天理教Tian Li Chiao	-	-	-
巴哈伊教Baha I Chiao	-	-	-
軒轅教Hsuan Yuan Chiao	-	-	-
理教Li-ism	-	-	-
天理教Tian Li Chiao	-	-	-
巴哈伊教Baha I Chiao	-	-	-
天帝教Tien Dih Chiao	-	-	-

資料來源：臺南市政府民政局。

Source: Bureau of Civil Affairs Tainan City Government.

表9-2.推行社區發展工作成果

年度別 Fiscal Year	社區發展協會數 (個) No. of Community Development Associations (Units)	社區戶數 (戶) No. of Households of Communities (Households)	社區人口數 (人) No. of Population of Communities (Persons)	理監事人數 (人) No. of Directors and Supervisors (Persons)
民國97年 2008	21	18,732	59,329	-
民國98年 2009	21	19,079	59,464	-
民國99年 2010	16	8,823	27,025	-
民國100年 2011	21	19,566	59,155	-
民國101年 2012	21	19,805	59,289	392

資料來源：臺南市統計年報

Table 9-2. Achievements of Community Development

社區發展協會會員數 (人) Persons of Community Development Associations (Persons)	設置社區生產建設基金 (個) Community Economic Development Fund (Units)	實際使用經費(元) Outlay(N.T \$)		社區活動中心 (幢) Community Activity Centers (Units)
		政府補助款 Government-Provided	社區自籌款 Self-Provided	
4,898	3	9,970,320	3,786,092	-
4,638	3	12,030,616	4,279,066	-
2,012	3	1,040,000	-	-
4,269	7	2,182,000	2,190,917	-
4,329	7	2,089,195	853,683	5

Source: Statistical Yearbook of Tainan City

表9-2.推行社區發展工作成果(續完)

年度別  Fiscal Year	社區發展工作項目					
	辦理社區 幹部訓練(人次)	辦理社區 觀摩(人次)	社區長壽 俱樂部 (處)	社區媽媽教室 (班)	社區守望 相助隊(隊)	社區民俗藝 文康樂班隊(隊)
	Topic Training (Person-Times)	Community Exposition(Person- Times)	Elderly Community Club (Places)	Community Mothers' Common Room(Classes)	Community Mutual-help Programs(Teams)	Community Folk Custom Arts and Recreation Squads(Teams)
民國97年 2008	590	1,200	23	21	6	16
民國98年 2009	3,150	1,442	23	21	6	13
民國99年 2010	180	110	16	15	5	1
民國100年 2011	346	1,616	23	28	7	21
民國101年 2012	235	1,220	23	28	7	21

資料來源：臺南市統計年報



Table 9-2. Achievements of Community Development(Cont.End)

Work Items of Community Development						
社區志願服務 Community Volunteer Service		辦理社區照顧關懷據點（處） Community Care Centers(Places)	社區圖書室(處) Community Library (Places)	社區刊物(期) Community Publications (Serials)	服務成果 Achievements of Services	
團隊（隊） Teams(Groups)	志工數（人） No. of Volunteers (Persons)				福利服務或活動 （受益人次） Welfare Services or Activities (Beneficiary-Times)	其他服務 （受益人次） Other Services (Beneficiary-Times)
24	-	-	1	2	-	-
18	-	-	-	-	-	-
4	-	-	2	-	-	-
19	-	-	2	1	-	-
9	273	9	2	1	15,525	9,095

Source: Statistical Yearbook of Tainan City

表9-3.身心障礙人數

單位：人

<div> <div>年底別</div> <div>End of Year</div> </div>	身心障礙人數									
	總計			領有舊制身心障礙證明者						
				合計			視覺障礙者		聽覺機能障礙者	
				Total			Vision Disability		Hearing Dysfunction	
	合計 Total	男 Male	女 Female	計 Sub0total	男 Male	女 Female	男 Male	女 Female	男 Male	女 Female
民國97年 2008	2,751	1,537	1,214	-	-	-	78	90	145	101
民國98年 2009	2,841	1,586	1,255	-	-	-	86	100	158	114
民國99年 2010	2,918	1,619	1,299	-	-	-	87	104	169	123
民國100年 2011	2,955	1,629	1,326	-	-	-	87	106	178	121
民國101年 2012	2,922	1,598	1,324	2,681	1,468	1,213	84	93	156	117

資料來源：臺南市統計年報。

備註：身心障礙101年7月改新制證明

Table9-3. The Disabled Population

Unit : Persons

## The Disabled Population

## With Disability Manual by Old System

平衡機能 障礙者  Balance Dysfunction		聲音機能或語言 機能障礙者  Voice or Speech Dysfunction		肢體 障礙者  Limbs Disability		智能 障礙者  Mental Disability		重要器官 失去功能者  Losing Functions of Primary Organs		顏面損傷者  Suffering Facial Damage	
男 Male	女 Female	男 Male	女 Female	男 Male	女 Female	男 Male	女 Female	男 Male	女 Female	男 Male	女 Female
3	4	24	11	635	495	143	86	169	130	2	6
4	4	24	10	629	489	145	86	176	136	3	6
8	3	26	10	630	485	148	90	180	144	4	7
7	9	25	10	610	477	146	92	190	143	5	8
11	7	24	8	550	430	130	91	174	126	4	9

Source: Statistical Yearbook of Tainan City.

表9-3.身心障礙人數（續1）

單位：人

<div> <div>年底別</div> <div>End of Year</div> </div>	身心障礙人數									
	領有舊制身心障礙證明者									
	植物人		失智症者		自閉症者		慢性精神病患者		多重障礙者	
	Vegetative State		Dementia		Autism		Chronic Psychosis		Multi0Disability	
	男 Male	女 Female	男 Male	女 Female	男 Male	女 Female	男 Male	女 Female	男 Male	女 Female
民國97年 2008	7	4	21	43	6	1	119	90	170	141
民國98年 2009	5	5	30	55	7	1	122	97	179	139
民國99年 2010	4	6	32	53	7	1	127	102	179	156
民國100年 2011	8	5	35	62	9	1	137	117	173	161
民國101年 2012	10	4	23	60	10	1	132	107	146	145

資料來源：臺南市統計年報。

Table 9-3. The Disabled Population (Cont.1)

Unit : Persons

The Disabled Population										
With Disability Manual by Old System						領有新制身心障礙證明者 With Disability Identification by New System				
頑性（難治型） 癲癇症者 Stubborn (Difficult to Cure) Epilepsy		因罕見疾病而致身心功能障礙者 Caused by Infrequent Disease		其他 Others		合計 Total			神經系統構造及精神、心智功能 Mental Functions & Structures of the Nervous System	
男 Male	女 Female	男 Male	女 Female	男 Male	女 Female	計 Subtotal	男 Male	女 Female	男 Male	女 Female
9	7	3	-	3	5	-	-	-	-	-
9	7	3	1	6	5	0	0	0	0	0
11	10	3	0	4	5	0	0	0	0	0
12	9	3	0	4	5	0	0	0	0	0
7	11	3	0	4	4	241	130	111	46	35

Source: Statistical Yearbook of Tainan City.

社會福利及治安 9-11 Social Welfare and Security

表9-3.身心障礙人數（續完）

單位：人

年底別  End of Year	身心障礙人數							
	領有新制身心障礙證明者							
	眼、耳及相關構造與感官功能及疼痛  Sensory Functions & Pain ; The Eye, Ear and Related Structures		涉及聲音與言語構造及其功能  Functions & Structures of / Involved in Voice and Speech		循環、造血、免疫與呼吸系統構造及其功能 Functions & Structures of / Related to the Cardiovascular, Haematological, Immunological and Respiratory Systems		消化、新陳代謝與內分泌系統相關構造及其功能 Functions & Structures of / Related to the Digestive, Metabolic and Endocrine Systems	
	男 Male	女 Female	男 Male	女 Female	男 Male	女 Female	男 Male	女 Female
民國97年 2008	-	-	-	-	-	-	-	-
民國98年 2009	-	-	-	-	-	-	-	-
民國99年 2010	-	-	-	-	-	-	-	-
民國100年 2011	-	-	-	-	-	-	-	-
民國101年 2012	25	17	1	1	10	6	-	-

資料來源：臺南市統計年報。

Table 9-3. The Disabled Population (Cont.End)

Unit : Persons

The Disabled Population											Unit: Persons
With Disability Identification by New System											占全區總人口 比率(%)
泌尿與生殖系統相關構造及其功能  Functions & Structures of ／Related to the Genitourinary and Reproductive Systems		神經、肌肉、骨骼之 移動相關構造及其功能  Neuromusculoskeletal and Movement Related Functions & Structures		皮膚與相關構造 及其功能  Functions & Related Structures of the Skin		跨兩類別以上者  More than two Classifications		舊制轉換新制暫 無法歸類者  Not Classified Temporarily		The Disabled as a Percentage of Total Population	
男 Male	女 Female	男 Male	女 Female	男 Male	女 Female	男 Male	女 Female	男 Male	女 Female		
-	-	-	-	-	-	-	-	-	-		
-	-	-	-	-	-	-	-	-	-		
-	-	-	-	-	-	-	-	-	-		
9	2	27	28	1	-	11	21	-	1	4.93	

Source: Statistical Yearbook of Tainan City.

社會福利及治安 9-13 Social Welfare and Security

表9-4.低收入戶戶數人數

單位：戶、人

年別  Year	總計（年底） Grand Total(End of Year)			
	戶數		人數	
	Households	占全市總戶數比率(%) As a Percentage of Total Households of the City	Persons	占全市總人口比率(%) As a Percentage of Total Population of the City
民國97年 2008	146	0.78	317	0.53
民國98年 2009	170	0.89	380	0.64
民國99年 2010	180	0.93	432	0.73
民國100年 2011	209	1.07	579	0.98
民國101年 2012	256	1.29	629	1.06

資料來源：臺南市統計年報。



Table 9-4. Persons and Households of Low-Income Families

Unit: Households, Persons

第一款 Class 1		第二款 Class 2		第三款 Class 3	
戶數  Households	人數  Persons	戶數  Households	人數  Persons	戶數  Households	人數  Persons
-	-	19	38	127	279
-	-	18	37	152	343
-	-	17	36	163	396
-	-	22	47	187	532
11	13	72	122	173	494

Source: Statistical Yearbook of Tainan City.

表9-5.辦理調解業務概況

單位：件

年別  Year	年底調解 委員數 (人) No. of Mediators, End of Year (Persons)	結案件數總計  Grand Total			民事結案件數					
					合計  Total		債權、債務  Credit & Debt		物權(房地產) Power of Property(Real Estate)	
		合計  Total	成立  Settled	不成立  Unsettled	成立  Settled	不成立  Unsettled	成立  Settled	不成立  Unsettled	成立  Settled	不成立  Unsettled
民國 97 年 2008	-	284	230	54	41	20	39	13	2	2
民國 98 年 2009	-	309	242	67	42	24	39	16	1	2
民國 99 年 2010	-	286	212	74	36	26	35	18	-	8
民國 100 年 2011	-	393	242	151	29	44	28	30	1	9
民國 101 年 2012	-	391	274	117	17	18	16	13	1	-

資料來源：臺南市統計年報。

Table 9-5. Cases of Mediation

Unit: Cases

Civil Case											
親屬(婚姻) Relative(Marriage)		繼承 Inheritance		商事（公害） Commercial Business (Public Damage)		營建工程 Construction		環保(公害糾紛) Enviroment Protection		其他 Others	
成立 Settled	不成立 Unsettled	成立 Settled	不成立 Unsettled	成立 Settled	不成立 Unsettled	成立 Settled	不成立 Unsettled	成立 Settled	不成立 Unsettled	成立 Settled	不成立 Unsettled
-	1	-	1	-	-	-	-	-	-	-	3
-	1	1	-	1	-	-	-	-	-	-	5
-	-	1	-	-	-	-	-	-	-	-	-
-	1	-	4	-	-	-	-	-	-	-	-
-	1	-	3	-	-	-	1	-	-	-	-

Source: Statistical Yearbook of Tainan City.

表9-5.辦理調解業務概況(續完)

單位：件

年別  Year	刑事結案件數							
	合計 Total		妨害風化 Offense Against Sexual Morality		妨害婚姻及家庭 Offense Against Marriage and Family		傷害 Injury	
	成立 Settled	不成立 Unsettled	成立 Settled	不成立 Unsettled	成立 Settled	不成立 Unsettled	成立 Settled	不成立 Unsettled
民國 97 年 2008	189	34	-	-	-	1	186	28
民國 98 年 2009	200	43	1	-	-	-	190	40
民國 99 年 2010	176	48	-	-	-	-	164	37
民國 100 年 2011	213	107	-	-	-	-	194	103
民國 101 年 2012	257	99	1	-	-	-	233	95

資料來源：臺南市統計年報。

Table9-5. Cases of Mediation(Cont. End)

Unit:Cases

Criminal Cases							
妨害自由名譽信用及秘密 Offense Against Personal Liberty, Reputation, Credit and Personal Privacy		詐欺侵佔及竊盜 Fraudulency, Misappropriation and Larceny		毀棄損壞 Destruction, Abandonment, and Damage of Public and Other Property		其他 Others	
成立 Settled	不成立 Unsettled	成立 Settled	不成立 Unsettled	成立 Settled	不成立 Unsettled	成立 Settled	不成立 Unsettled
-	2	2	1	1	1	-	1
2	-	3	2	2	-	2	1
4	2	6	9	-	-	2	-
2	-	9	3	3	1	5	-
2	-	12	3	3	1	6	-

Source: Statistical Yearbook of Tainan City.

## 9-6獨居老人人口數

單位：人

年底別 End of Year	總人數 Grand Total			類 型		
				中（低）收入 Medium & Low Income Family		
	合計 Total	男 Male	女 Female	合計 Total	男 Male	女 Female
民國97年 2008	502	147	355	46	23	23
民國98年 2009	497	140	357	45	21	24
民國99年 2010	460	121	339	37	19	18
民國100年 2011	60	19	41	13	10	3
民國101年 2012	54	16	38	13	10	3

資料來源：社會課

Table9-6.Number of Elders Living Alone

Unit:Person

Type					
榮民 Veteran Servicemen			一般老人 General Status		
合計 Total	男 Male	女 Female	合計 Total	男 Male	女 Female
4	4	-	452	120	332
3	3	-	449	116	333
3	3	-	420	99	321
-	-	-	47	9	38
-	-	-	41	6	35

Source:Social Affairs Section

中華民國101年

## 臺南市佳里區統計年報

編輯者：台南市佳里區公所會計室  
工作人員：會計主任郭建民

發行者：臺南市佳里區公所  
聯絡電話：06-7213152

出版日期：中華民國103年3月