

中華民國 108 年

# 臺南市佳里區 民眾教育程度分析



臺南市佳里區公所編印

中華民國 108 年 6 月

# 目 次

壹、 前言	1
貳、 教育簡要分析	2
一、教育程度	2
二、國小教育	3
三、國中教育	4
四、高級中等教育	5
參、 總結	6

## 壹、前言

臺南市佳里區位於臺南市西部，北鄰學甲區，西鄰將軍區，西南連七股區，東鄰麻豆區，南接西港區。

當今教育部之施政理念「建構多元體制、實踐全人教育、培育世界公民」，而其中學校教育是個人所接受的教育活動中，最重要的一環。教育是個人的權利，在社會複雜度增加及互動細緻度需求增加的時代，「基本溝通技巧」和「共同文化價值」是人民必備的素養，基礎教育就是在訓練「基本溝通技巧」和「共同文化價值」，因此確實掌握教育變動情形，妥善規劃以質代量的教育政策，實不容忽視。

本區現有 8 間市立國小、2 間市立國中及 2 間國立高級中學，為掌握本區人口教育程度，本文彙整本區民國 103 年至 107 年之間教育程度統計資料，特就本區國小、國中及高級中等教育等相關資料，以文字敘述輔以圖表的方式呈現，提供本區整體規劃未來發展之參考。

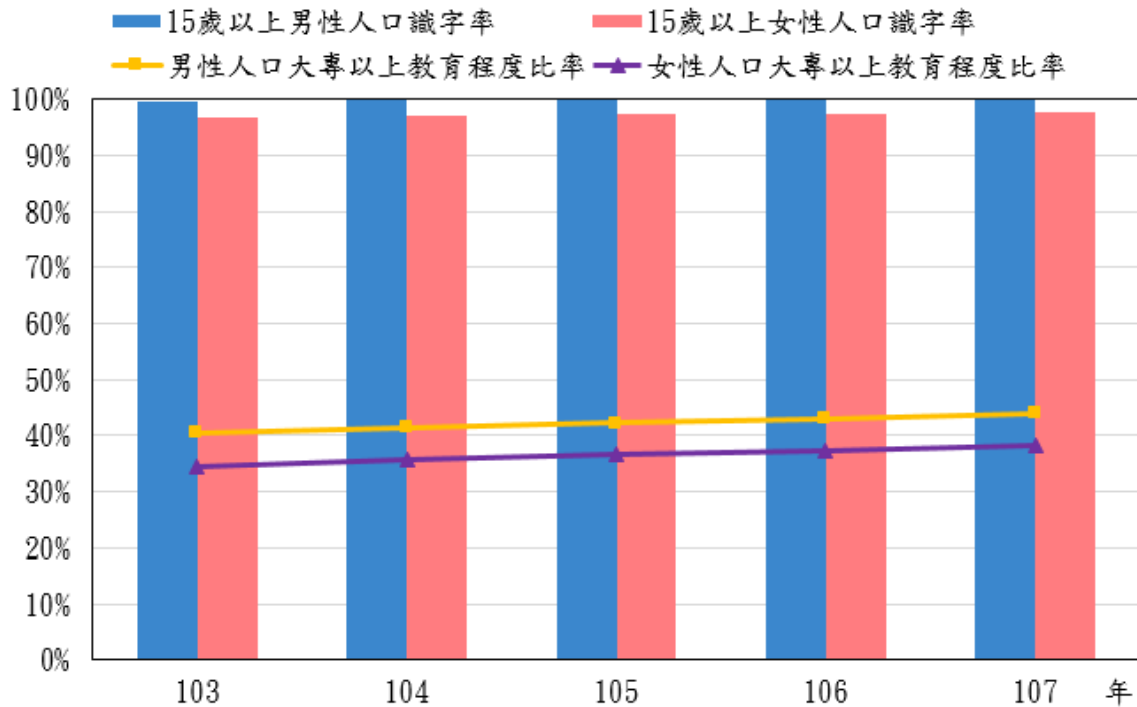
## 貳、教育簡要分析

### 一、教育程度

本區近5年15歲以上人口受高中(職)以上教育程度為男性多於女性，兩性15歲以上人口受大專以上教育比率均呈現正成長。

本區107年底15歲以上人口大專以上教育程度男性為44.04%、女性為38.22%，分別較106年底男性43.08%增加0.96百分點、女性37.33%增加0.89百分點。

教育程度



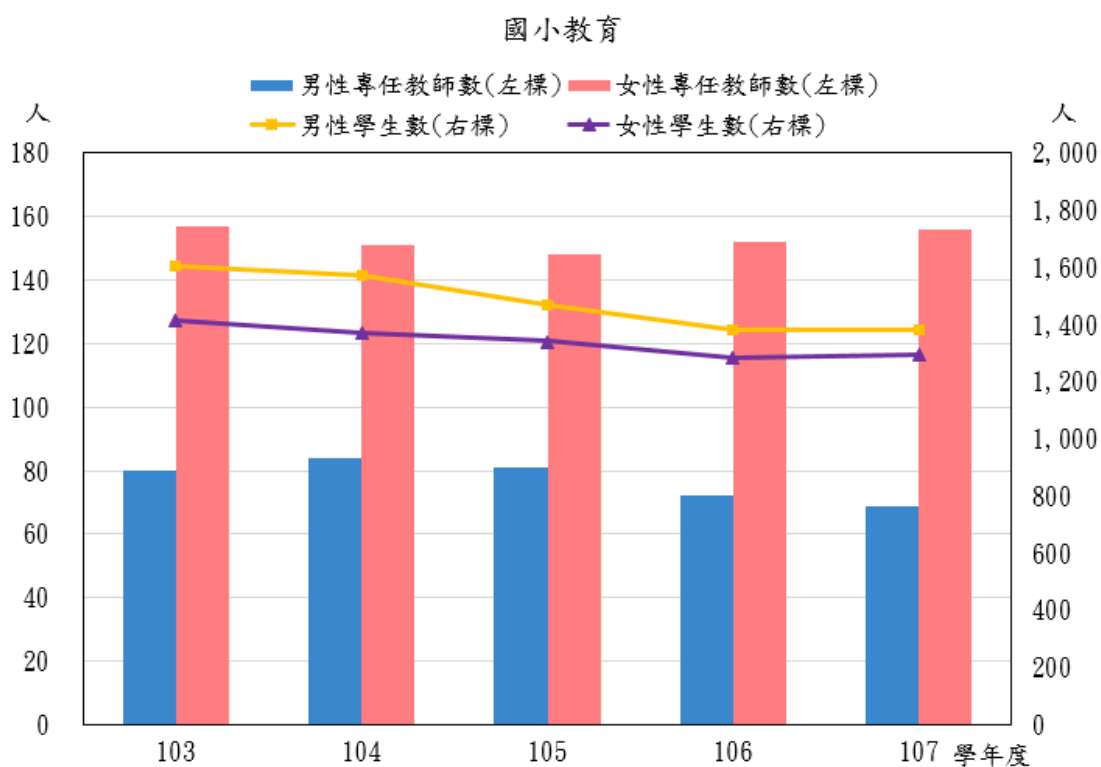
年底別	15歲以上人口教育程度結構比								15歲以上人口識字率	
	大專及以上		高中(職)		國(初)中及以下		自修及不識字			
	男	女	男	女	男	女	男	女	男	女
民國 103	40.49%	34.47%	33.91%	29.05%	25.32%	33.01%	0.28%	3.47%	99.76%	96.77%
民國 104	41.33%	35.65%	33.84%	28.62%	24.59%	32.51%	0.24%	3.22%	99.79%	97.01%
民國 105	42.19%	36.52%	33.86%	28.72%	23.75%	31.84%	0.20%	2.92%	99.82%	97.29%
民國 106	43.08%	37.33%	33.65%	28.55%	23.09%	31.45%	0.18%	2.66%	99.84%	97.54%
民國 107	44.04%	38.22%	33.24%	28.53%	22.56%	30.83%	0.16%	2.43%	99.86%	97.75%

資料來源：臺南市政府民政局

## 二、國小教育

本區近 5 年公私立國小專任教師數均以女性居多；學生數則為男性多於女性。

本區 107 學年度公私立國小專任教師數男性 69 人、女性 156 人，分別較 106 學年度男性 72 人減少 3 人(-4.17%)、女性 152 人增加 4 人(2.63%)；107 學年度學生數男性 1,383 人、女性 1,296 人，分別較 106 學年度男性 1,380 人增加 3 人(0.22%)、女性 1,284 人增加 12 人(0.93%)。



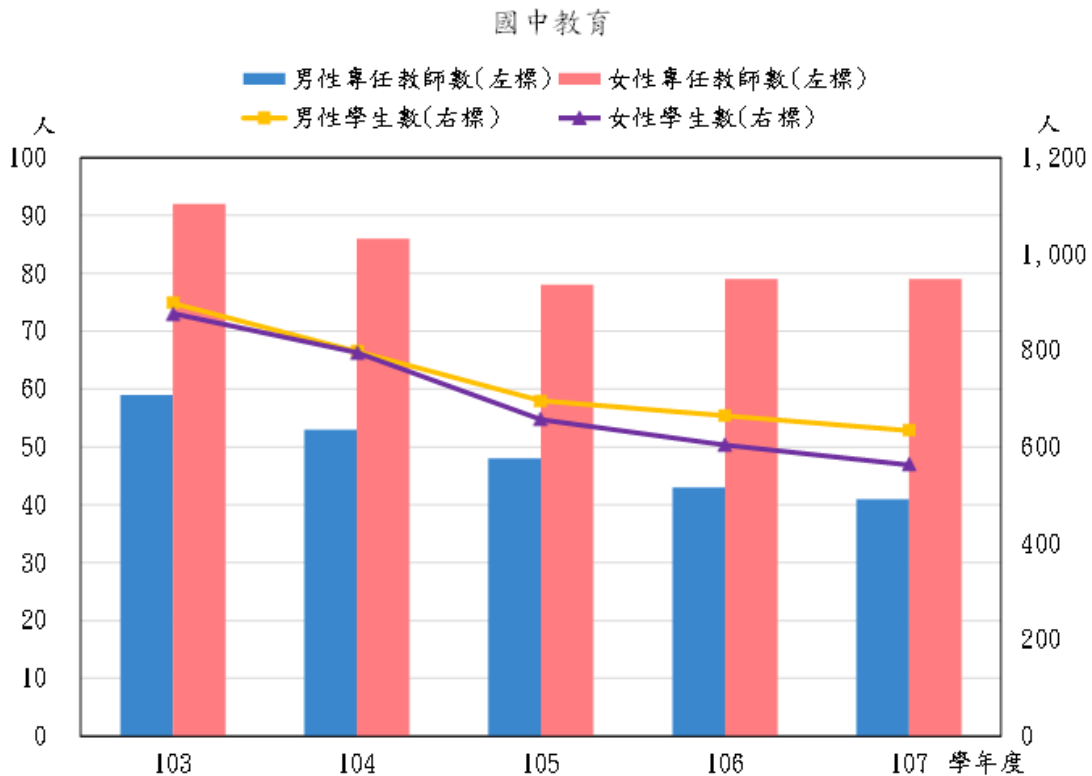
學年度	專任教師數				學生數			
	男	比率	女	比率	男	比率	女	比率
民國 103	80	33.76%	157	66.24%	1,604	53.13%	1,415	46.87%
民國 104	84	35.74%	151	64.26%	1,573	53.43%	1,371	46.57%
民國 105	81	35.37%	148	64.63%	1,469	52.28%	1,341	47.72%
民國 106	72	32.14%	152	67.86%	1,380	51.80%	1,284	48.20%
民國 107	69	30.67%	156	69.33%	1,383	51.62%	1,296	48.38%

資料來源：教育部統計處

### 三、國中教育

本區近 5 年公私立國中專任教師數均以女性居多；學生數則為男性多於女性。

本區 107 學年度公私立國中專任教師數男性 41 人、女性 79 人，分別較 106 學年度男性 43 人減少 2 人(-4.65%)、女性 79 人持平；107 學年度學生數男性 634 人、女性 563 人，分別較 106 學年度男性 665 人減少 31 人(-4.66%)、女性 604 人減少 41 人(-6.79%)。



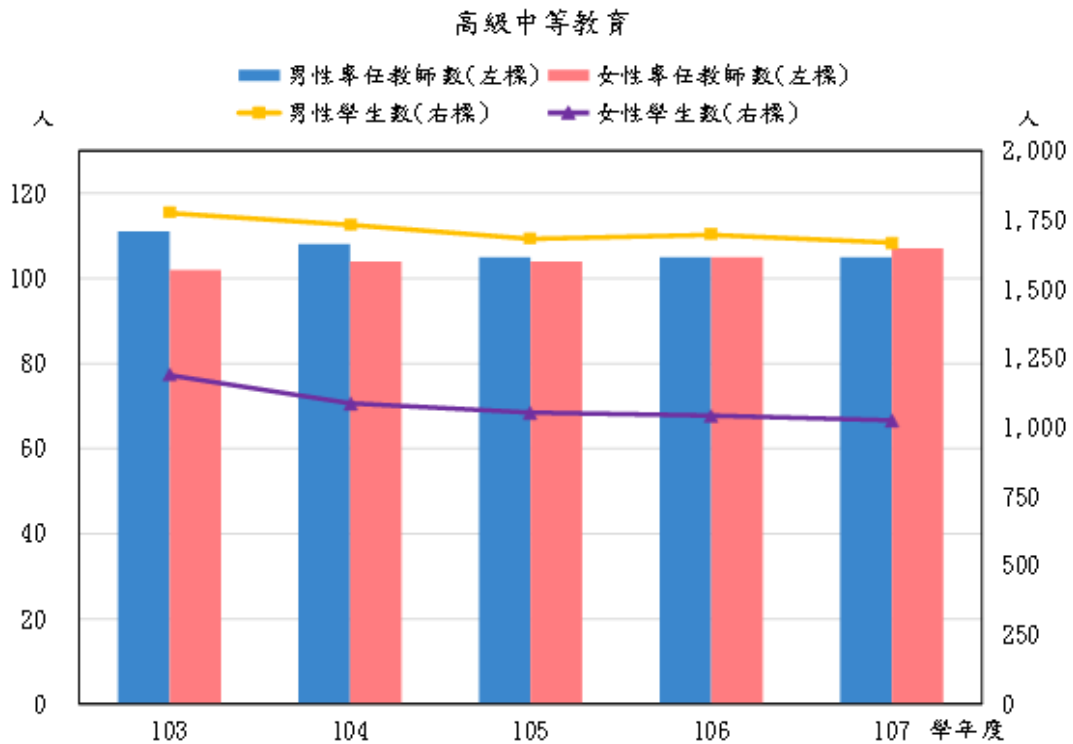
學年度	專任教師數				學生數			
	男	比率	女	比率	男	比率	女	比率
民國 103	59	39.07%	92	60.93%	898	50.59%	877	49.41%
民國 104	53	38.13%	86	61.87%	798	50.06%	796	49.94%
民國 105	48	38.10%	78	61.90%	696	51.44%	657	48.56%
民國 106	43	35.25%	79	64.75%	665	52.40%	604	47.60%
民國 107	41	34.17%	79	65.83%	634	52.97%	563	47.03%

資料來源：教育部統計

#### 四、高級中等教育

本區近 5 年國立高級中等學校專任教師數 103 年至 105 年以男性居多，但男性教師數逐年減少，而女性教師數逐年增加，至 107 年則為女性教師居多；學生數皆為男性多於女性。

本區 107 學年度國立高級中等學校專任教師數男性 105 人、女性 107 人，分別較 106 學年度男性 105 人持平、女性 105 人增加 2 人(1.90%)；107 學年度學生數男性 1,668 人、女性 1,026 人，分別較 106 學年度男性 1,696 人減少 28 人(-1.65%)、女性 1,043 人減少 17 人(-1.63%)。



學年度	專任教師數				學生數			
	男	比率	女	比率	男	比率	女	比率
民國 103	111	52.11%	102	47.89%	1,775	59.89%	1,189	40.11%
民國 104	108	50.94%	104	49.06%	1,732	61.44%	1,087	38.56%
民國 105	105	50.24%	104	49.76%	1,681	61.46%	1,054	38.54%
民國 106	105	50.00%	105	50.00%	1,696	61.92%	1,043	38.08%
民國 107	105	49.53%	107	50.47%	1,668	61.92%	1,026	38.08%

資料來源：教育部統計處

## 參、總結

### 一、教育程度：

本區內 15 歲以上人口之教育程度逐年提升，107 年 15 歲以上受基礎教育人數有 51,511 人，占 15 歲以上人口之教育程度之 87.18%，為近年來最高，顯示本區教育日漸普及，教育程度已普遍提高，提供本區優質勞動人力及經濟發展的重要基礎，面對社會經濟成長及國民素養提高下，為社會大眾提供教育管道，提高人民的教育素養及生活品質，即是仍需持續努力的目標。

### 二、國小、國中及高級中等教育：

本區國小及國中專任教師數皆以男性居多，而高級中等學校專任教師數 103 年-105 年原以男性居多，至 107 年則為女性教師居多，顯示目前各階段教育多以女性教師為主；而本區國小、國中及高級中學教育之學生是皆以男性居多，顯示教育仍存在性別不平等之情況，教育不平等一直為教育社會學探討的核心問題，在男女平權的世代，落實兩性平等，根絕教育中的性別歧視，即是仍需持續努力的目標。