

中華民國 101 年

臺南市南化區
統計年報

THE STATISTICAL YEARBOOK OF
TAINAN CITY NANHUA DISTRICT 2012

臺南市南化區公所編印
102 年 12 月

TAINAN CITY NANHUA DISTRICT, December 2013

凡例

- 1、本刊編印之目的，為提供本區一般概況資料及重要施政成果，以供各有關機關執行公務之參考應用。
- 2、本刊之資料來源，部份取材於本區各業務單位，統計報告表間有部份資料，則由市政府主計處統計年報提供。
- 3、本刊所列資料，以民國101年為主，但為便於明瞭施政進展情形，將近數年各項總數併列以資比較，藉資察往知來。至於各年數字若與以前年度出刊各版有出入者，以本刊所列數字為準。
- 4、本刊計分土地、人口、行政組織、農林漁牧、工商業及區建設、財稅、教育文化、衛生及社會福利等9類41表。本年報於各類統計表前，增加提要分析及佐以統計插圖，以增進使用資料者之瞭解。
- 5、本刊年報所列度量衡單位，一律採用公制，如有原非公制者，均經換算為公制，以資劃一，如有特殊情形而採用其他單位者，以分別予以註明，表內數字太長者，其單位均儘量提高，尾數四捨五入，故部份總數與細數之間，或有未能吻合情事。
- 6、本刊所用符號代表意義如下：
 - 「—」表示無數值。
 - 「--」表示無意義數值。
 - 「…」表示數字不明或尚未產生資料
 - 「0」表示有數值而不及一個單位。

EXPLANATORY NOTE

- 1、 The purpose of the magazine published in order to provide a general overview of the area information and important policy outcomes, for each of the relevant authorities to perform official duties of the reference application.
- 2、 All data contained in this yearbook , the majority drawn from the various business units of the district, between statistical report form that some information from the Tainan city government to provide yearbook reports, Accounting and Statistics.
- 3、 Information listed in the publication, mainly in 2012, but the case is easy to understand the progress of the policy, the total number of years as far as possible nearly side by side for comparison. As if each of the figures published in the Yearbook differ from those in previous years, with a number listed in the yearbook.
- 4、 The yearbook scoring land, population, administrative organization, agriculture, forestry, animal husbandry and fisheries, industry, commerce and area construction, taxation, education, culture, health and social welfare class 41 Table 9. Given the various types of tables before this year, an increase of statistical analysis and accompanied by illustrations to enhance the understanding of those who use the data.
- 5、 The measure units used in this abstract are of metric system, but those units applied in the summary which can not convert to metric system are remarked respectively. If conditions are special, we use another unit and note it. If the figures in the table are long, we lift the unit count 5 and higher fractions as units and disregarding the rest. Therefore the total number doesn't always coincide with the detail number.
- 6、 The following symbols are used throughout the publication:

「—」 means no figures.

「--」 means figures provided are meaningless.

「...」 means figures not yet available.

「○」 means figure is below half a unit.

目 錄

壹、土地

提要分析	1- 1
1-1 區境界.....	1- 3
1-2 已登記土地面積.....	1- 4
1-3 實施三七五減租後佃農購買耕地面積與戶數.....	1- 8
1-4 實施三七五減租成果.....	1- 9
1-5 土地徵收面積.....	1-10

貳、人口

提要分析	2- 1
2-1 現住戶數人口密度及性比例.....	2- 4
2-2 戶籍動態.....	2- 6
2-3 現住人口之年齡分配.....	2-12
2-4 現住人口之年齡結構.....	2-14
2-5 15 歲以上現住人口之教育程度—按年齡別分.....	2-16
2-6 現住人口之婚姻狀況—按年齡別分.....	2-20

參、行政組織

提要分析	3- 1
3-1 區公所員工按職等別及性別分.....	3- 4
3-2 區公所員工按教育程度分.....	3- 6
3-3 區公所員工按年齡分.....	3- 8

肆、農林漁牧

提要分析	4- 1
4-1 耕地面積.....	4- 4
4-2 農戶人口數.....	4- 6
4-3 稻米收穫面積及生產量.....	4- 8
4-4 農產品收穫面積及生產量.....	4-10
4-5 水產養殖面積.....	4-18
4-6 現有家畜數.....	4-20
4-7 家畜屠宰頭數.....	4-22
4-8 乳母牛頭數及產乳量價值.....	4-24
4-9 現有家禽數量.....	4-26

伍、工商業及區建設

提要分析	5- 1
5-1 營運中工廠家數.....	5-2
5-2 都市計畫區面積及人口.....	5-8
5-3 都市計畫公共設施用地已闢建面積.....	5-10
5-4 自來水供水普及率.....	5-12

陸、財稅

提要分析	6- 1
6-1 歲入預決算--按來源別分	6-4
6-2 歲出預決算--按政事別分	6-8

柒、教育文化

提要分析	7- 1
7-1 境內國民中學概況.....	7-2
7-2 境內國民小學概況.....	7-4

捌、衛生環保

提要分析	8- 1
8-1 醫療機構及其他醫事機構開(執)業醫事人員數.....	8-2
8-2 醫療院所數及各類病床數、救護車輛數.....	8-6
8-3 預防接種工作.....	8-12
8-4 藥商家數.....	8-18

玖、社會福利及社會治安

提要分析	9- 1
9-1 宗教教務概況.....	9-3
9-2 推行社區發展工作成果.....	9-4
9-3 身心殘障人數.....	9-8
9-4 低收入戶戶數及人數.....	9-14
9-5 辦理調解業務概況.....	9-16
9-6 獨居老人人口數.....	9-20

壹、土地

壹、土地

一、位置及地勢

本區位於台南市的東南端，東經120度、北緯23度、東以中央山脈為界、毗鄰高雄市甲仙、杉林區、南接高雄市內門區，西連龍崎、左鎮區，北靠玉井、楠西區，並與嘉義縣大埔鄉為界。

本區地勢，位於海拔250至900公尺間，丘陵山坡地區，四面環山，境內地形高低起伏很大，地勢則由東北逐漸向西傾斜，轄區多山，平地較少，地勢陡峻，鄉內最高為中央山脈，西阿里關支脈之關山，海拔有900公尺，區公所所在地設在南化里，位於海拔300公尺處之丘陵平台上。

二、土地利用

本區土地總面積為17,150 公頃，佔臺南市總面積7.82%，全區面積居台南市第一位；民國 101 年全區使用土地已登記面積有16,637.18 公頃，佔全區總面積97%，其中都市用地5,766.53 公頃，佔34.66%，非都市用地10,870.65 公頃，佔65.34%。

三、土地改革

(一)三七五減租成果

為改善租佃制度，廢除原有高達百分之五十至百分七十的租率，減輕佃農之負擔，安定農村為目的，於民國38 年實施三七五減租，限定地租最高額不得超過耕地主要農作物正產品全年收穫量百分之三十七點五，副產物之收益都歸佃農所有，同時規定租期不得少於六年，地主不得任意撤租。截至101 年底訂約佃農戶數36 戶，面積7.8193 公頃。

(二)土地徵收面積

101 年土地徵收面積0.7378 公頃。按用途分，其中水利0.0112 公頃，佔1.51%，交通0.7266公頃，佔98.49%。

表1-1. 區境界

Table 1-1. Boundary of District

民國101年底End of 2012

方位別 Aspect	地點 Location	經緯度 Longitude and Latitude			
			度 Degree	分 Minute	秒 Second
中心地點 Central Location	南化水庫壩址 Nanhua Dam	東經 East Longitude	120	32	...
		北緯 North Latitude	23	5	...
極東 Eastern Point	雙連堀 Shuanglianjue	東經 East Longitude	120	38	...
		北緯 North Latitude	23	13	...
極西 Western Point	十六圓 Shihliouyan	東經 East Longitude	120	27	...
		北緯 North Latitude	23	3	...
極南 Southern Point	茄苳橋 Ciedong Bridge	東經 East Longitude	120	27	...
		北緯 North Latitude	23	0	...
極北 Northern Point	三角南山 Sanjaona Mountains	東經 East Longitude	120	35	...
		北緯 North Latitude	23	15	...

資料來源：本所民政及人文課

Source: Civil Affairs Section Office.

表1-2.已登記土地面積

單位：公頃

年底別 End of Year	土地權屬別 Land Ownership	總計 Grand Total	非都市用地	
			合計 Total	甲種 建築用地 Type A Construction Land
民國97年底 End of 2008	公有 Public Land	13,803.5631	7,371.6951	-
	私有 Private Land	2,814.6810	2,814.6810	-
	公私共有Both	0.6033	0.6033	-
民國98年底 End of 2009	公有 Public Land	13,611.6945	7,860.2452	-
	私有 Private Land	3,009.6966	3,009.6966	-
	公私共有Both	0.6033	0.6033	-
民國99年底 End of 2010	公有 Public Land	13,612.1422	7,860.0557	-
	私有 Private Land	3,009.9370	3,009.9370	-
	公私共有Both	0.6033	0.6033	-
民國100年底 End of 2011	公有 Public Land	13,630.2264	7,864.2159	-
	私有 Private Land	3,006.0617	3,006.0617	-
	公私共有Both	0.6033	0.6033	-
民國101年底 End of 2012	公有 Public Land	13,630.8961	7,864.3664	-
	私有 Private Land	3,005.2279	3,005.2279	-
	公私共有Both	1.0601	1.0601	-

資料來源：臺南市統計年報。

Table 1-2. Area of Registered Land

Unit: Ha.

Non-Urban Land							
乙種 建築用地 Type B Construction Land	丙種 建築用地 Type C Construction Land	丁種 建築用地 Type D Construction Land	農牧 用地 Farming and Pasturable Land	林業 用地 Forestry Land	養殖 用地 Land for Fish Culture	鹽業 用地 Land for Salt Industry	礦業 用地 Land for Mine Industry
2.6897	3.5864	-	904.5536	4,470.5043	-	-	-
17.9298	54.2903	0.4232	2,122.6594	168.0763	0.8025	-	-
0.3178	-	-	0.2272	0.0218	-	-	-
2.6897	3.5864	-	904.6051	5,153.9521	-	-	-
17.9298	54.2831	0.4232	2,127.1153	163.9177	0.8025	-	-
0.3178	-	-	0.2272	0.0218	-	-	-
2.6926	3.6073	-	914.3642	5,192.6770	-	-	-
18.1224	54.2822	0.4232	2,127.2481	163.8733	0.8025	-	-
0.3178	-	-	0.2272	0.0218	-	-	-
2.6784	3.6073	-	916.6430	5,190.3885	-	-	-
18.1219	54.2134	0.4232	2,122.7420	163.5622	0.8025	-	-
0.3178	-	-	0.2272	0.0218	-	-	-
2.6784	3.5472	-	916.0711	5,198.2577	-	-	-
18.1219	54.2735	0.4232	2,122.5427	162.8784	0.8025	-	-
0.3178	-	-	0.6840	0.0218	-	-	-

Source: Statistical Yearbook of Tainan City.

表1-2.已登記土地面積(續完)

單位：公頃

年底別 End of Year	土地權屬別 Land Ownership	非都市用地				
		窯業 用地 Land for Kiln Industry	交通 用地 Land for Comm. and Trans.	水利 用地 Land for Irrigation & Drainage	遊憩 用地 Land for Recreational Use	古蹟保存 用地 Land for Historical Preservation
民國97年底 End of 2008	公有 Public Land	-	121.4770	401.2362	0.0713	-
	私有 Private Land	-	13.9034	254.1342	3.2745	-
	公私共有Both	-	-	-	-	-
民國98年底 End of 2009	公有 Public Land	-	120.9852	209.8995	0.0713	-
	私有 Private Land	-	14.5388	445.4585	3.2747	-
	公私共有Both	-	-	-	-	-
民國99年底 End of 2010	公有 Public Land	-	120.9738	209.9057	0.0713	-
	私有 Private Land	-	14.7417	445.4585	3.2746	-
	公私共有Both	-	-	-	-	-
民國100年底 End of 2011	公有 Public Land	-	121.3949	213.5842	0.0713	-
	私有 Private Land	-	14.5445	445.4585	3.2747	-
	公私共有Both	-	-	-	-	-
民國101年底 End of 2012	公有 Public Land	-	121.6773	213.9888	0.0713	-
	私有 Private Land	-	14.5337	445.4585	3.2747	-
	公私共有Both	-	-	-	-	-

資料來源：臺南市統計年報。

Table 1-2. Area of Registered Land(Cont.End)

Unit: Ha.

Non-Urban Land						都市土地及其他 Urban Land & Others
生態保護 用地 Land for Ecological Conservation	國土保安 用地 Land for Protection & Conservation	墳墓 用地 Cemetery Land	特定目的 事業用地 Land for Special Enterprise	暫未編定 用地 Not- Specified	其他 用地 Others	
-	37.4982	97.2888	27.1456	1,305.6440	-	6,431.8680
-	0.9397	0.2818	175.0891	2.8768	-	-
-	-	-	0.0365	-	-	-
-	37.5406	97.2888	24.2664	1,305.3601	-	5,751.4493
-	0.9397	0.2818	177.9683	2.7632	-	-
-	-	-	0.0365	-	-	-
-	37.7056	97.2888	24.1720	1,256.5974	-	5,752.0865
-	0.9397	0.2818	177.9810	2.5081	-	-
-	-	-	0.0365	-	-	-
-	37.7056	97.2888	24.2524	1,256.6014	-	5,766.0105
-	0.9397	0.2818	179.3980	2.2994	-	-
-	-	-	0.0365	-	-	-
-	37.7056	97.2888	24.2524	1,248.8277	-	5,766.5297
-	0.9397	0.2818	179.3980	2.2994	-	-
-	-	-	0.0365	-	-	-

表1-3.實施三七五減租後佃農購買耕地面積與戶數

Table 1-3. The Situation of Tenant Farmers after Implementing Rental Reduction to 37.5%

年底別 End of Year	面積（公頃） Area				戶數（戶） No. of Tenants to Purchase the Land (Households)
	合計 Total	田 Paddy Fields	旱 Upland Fields	其他 Others	
民國97年 2008	-	-	-	-	-
民國98年 2009	2.3052	1.7126	0.5926	-	1
民國99年 2010	-	-	-	-	-
民國100年 2011	-	-	-	-	-
民國101年 2012	-	-	-	-	-

資料來源：臺南市統計年報。

Source: Statistical Yearbook of Tainan City.

表1-4.實施三七五減租成果

Table 1-4. Achievements of Implementing Rental Reduction to 37.5%

年底別 End of Year	佃農戶數 (戶) No. of Tenant Farmers (Households)	土地筆數 (筆) Land (Cases)	租約件數 (件) Cases of Leasing Contracts (Cases)	訂約面積(公頃) Area of Contracts			
				合計 Total	田 Paddy Fields	旱 Upland Fields	其他 Others
民國97年 2008	37	36	15	10.1245	9.5319	0.5926	-
民國98年 2009	35	28	13	7.8193	7.8193	-	-
民國99年 2010	35	28	13	7.8193	7.8193	-	-
民國100年 2011	35	28	13	7.8193	7.8193	-	-
民國101年 2012	36	28	13	7.8193	7.8193	-	-

資料來源：臺南市統計年報。

Source: Statistical Yearbook of Tainan City.

表1-5.土地徵收面積

單位:公頃

年底別 End of Year	總計 Grand Total	徵收面積(公頃)				
		國防事業 Defence	交通事業 Transportation	公用事業 Public Utilities	水利事業 Water Conservancy	公共衛生及環境保護 事業 Public Health and Environmental Protection
民國97年 2008	-	-	-	-	-	-
民國98年 2009	0.2032	-	0.2032	-	-	-
民國99年 2010	0.1941	-	0.1941	-	-	-
民國100年 2011	3.6784	-	-	-	3.6784	-
民國101年 2012	0.7378	-	0.7266	-	0.0112	-

資料來源：臺南市統計年報。

Table 1-5. Area of Land Purchased by Government

Unit:Hectare

Area of Land Purchased by Government (Ha.)					以補償費用分(新臺幣元)By Compensation(NT\$)			
政府機關、地方自治 機關及其他公共建築	教育、學 術及文化 事業	社會福利 事業	國營 事業	其他	合計	地價補償	改良物補償 (含遷移費)	其他
Government Organ, Local Self-government Organ, and Other Public Building	Education and Culture	Social Welfare	National Business	Others	Total	Compensation of Land Price	Improved Properties (Removal Fees Included)	Others
-	-	-	-	-	6,092,807,278	5,911,736,123	181,071,155	-
-	-	-	-	-	4,146,991,147	3,933,520,414	212,975,133	495,600
-	-	-	-	-	5,955,296,793	5,701,365,733	253,931,060	-
-	-	-	-	-	2,056,769,573	2,008,814,415	47,955,158	-
-	-	-	-	-	9,134,093	8,228,856	905,237	-

Source:Statistical Yearbook of Tainan City.

貳、人口

貳、人 口

一、總人口

民國101區人口總數8,980人，其中男4,922人，女4,058人。至民國101年底，人口總數為8,814人，其中男4,818人，女3,996人，人口分佈以南化里1,636人為最多，佔18.56%，北寮里1,422人次之，佔16.13%，中坑里518人最少，佔5.88%。

二、人口動態

依據資料民國101年底人口數為8,814人，較100年底減少26人，其中自然因素減少37人(出生人數60人，死亡人數97人)社會因素增加11人(遷入人數306人，遷出人數295人)，顯示本區人口主要受自然因素影響。

三、年齡分配

本區民國101年底人口年齡分配，0-14 歲幼年人口有 892人占本區總人口之10.12%，15-64歲壯年人口有 6,265人占本區總人口之71.08%，65 歲以上老年人口有1,657 人占本區總人口之18.80%。

四、教育程度

本區自奉令實施九年國民教育以來，人口素質逐年均有提升。以101年為例，本區總人口8,814人中，滿15歲以上者7,922人，其中受大專以上教育1,592人占20.10%；受高、初中教育者3,696人占46.65%；受小學教育者2,492人占31.46.%；自修者6人占0.07%；不識字者人136人占1.72%。

南化區歷年人口數

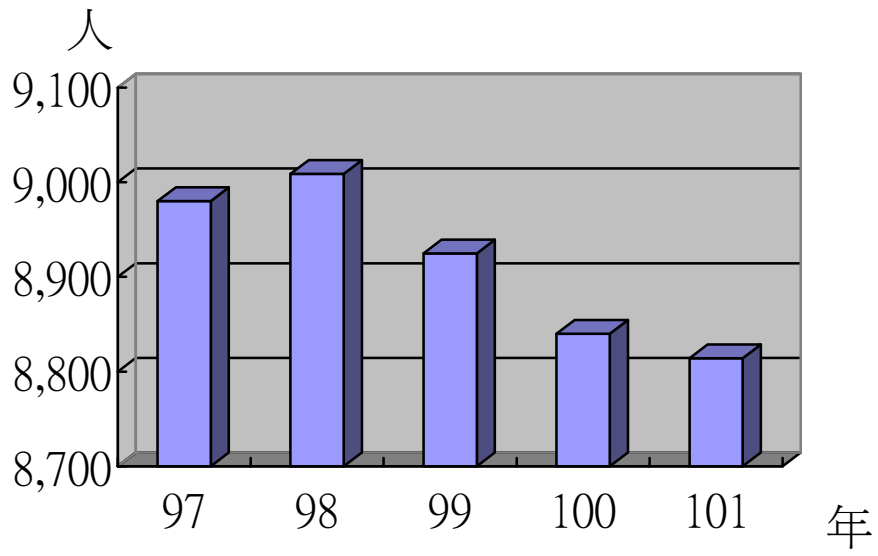


表2-1.現住戶數、人口密度及性比例

年底及里別 End of Year & Village	面積(平方公里) Area(km ²)	村里數 Villages	鄰數 Neighborhoods	現住戶口	
				戶數(戶) No. of Households (Households)	人口數(人) 合計 Total
				民國 97 年 2008	171.5198
民國 98 年 2009	171.5198	9	113	2,822	9,009
民國 99 年 2010	171.5198	9	113	2,828	8,925
民國 100 年 2011	171.5198	9	113	2,821	8,840
民國 101 年 2012	171.5198	9	113	2,830	8,814
小崙里 Siaolun Vil.	...	1	12	282	939
中坑里 Jhongkeng Vil.	...	1	10	160	518
北平里 Beiping Vil.	...	1	9	217	651
北寮里 Beiliao Vil.	...	1	14	440	1,422
玉山里 Yushan Vil.	...	1	15	350	1,100
西埔里 Sipu Vil.	...	1	16	292	956
東和里 Donghe Vil.	...	1	12	246	806
南化里 Nanhua Vil.	...	1	16	579	1,636
關山里 Guanshan Vil.	...	1	9	264	786

資料來源：臺南市政府民政局

Table 2-1. Resident Households, Population Density and Sex Ratio

Resident Households and Population		戶量 (人/戶) Mean Size of Households (Persons/ Households)	人口密度 (每平方公里人數) Population Density (Persons per km ²)	性比例 (每百女子所當男子數) Sex Ratio (Female =100)
No. of Population (Persons)				
男 Male	女 Female			
4,922	4,058	3.18	52.36	121.29
4,928	4,081	3.19	52.52	120.75
4,880	4,045	3.16	52.03	120.64
4,826	4,014	3.13	51.54	120.23
4,818	3,996	3.11	51.39	120.57
534	405	3.33	...	131.85
296	222	3.24	...	133.33
356	295	3.00	...	120.68
775	647	3.23	...	119.78
590	510	3.14	...	115.69
534	422	3.27	...	126.54
433	373	3.28	...	116.09
868	768	2.83	...	113.02
432	354	2.98	...	122.03

Source: Bureau of Civil Affairs Tainan City Government

表2-2.戶籍動態

單位：人

年別 Year	遷入人數						
	合計 Total			自外國 From Foreign Countries	自他省(市)		
	計 Sub-total	男 Male	女 Female		新北市 New Taipei City	臺北市 Taipei City	臺中市 Taichung City
民國97年 2008	299	130	169	1	-	8	-
民國98年 2009	330	137	193	2	-	4	-
民國99年 2010	244	107	137	-	-	7	-
民國100年 2011	320	145	175	1	4	2	22
民國101年 2012	306	150	156	-	6	2	16

資料來源：臺南市統計年報

Table 2-2. Household Registration Movement

Unit : Persons

Immigrants							
From Other Provinces(Cities)				自本省他縣(市) From Other C. & City of Province	自本縣(市)他鄉 鎮市區 Other T., City & Dist	初設戶籍 First Reg.	其他 Others
高雄市 Kaohsiung City	臺灣省 Taiwan Province	福建省 Fuchien Province	其他省(市) Others				
9	-	1	-	100	171	9	-
7	-	-	-	123	179	15	-
12	-	2	-	84	132	7	-
26	-	1	-	42	215	7	-
38	22	1	-	-	217	4	-

Source: Statistical Yearbook of Tainan City

表2-2.戶籍動態(續1)

單位：人

年別 Year	遷出人數						
	合計 Total			往外國 To Foreign Countries	往他省(市)		
	計 Sub-total	男 Male	女 Female		新北市 New Taipei City	臺北市 Taipei City	臺中市 Taichung City
民國97年 2008	281	116	165	5	-	3	-
民國98年 2009	280	115	165	4	-	3	-
民國99年 2010	251	114	137	3	-	6	-
民國100年 2011	345	174	171	2	9	6	12
民國101年 2012	295	126	169	1	17	6	8

資料來源：臺南市統計年報

Table 2-2. Household Registration Movement(Cont.1)

Unit : Persons

				Emigrants			
To Other Provinces(Cities)				往本省他縣(市) To Other C. & City of Province	往本縣(市)他 鄉鎮市區 To Other T., City & Dist	廢止戶籍 Deleted Reg.	其他 Others
高雄市 Kaohsiung City	臺灣省 Taiwan Province	福建省 Fuchien Province	其他省市 Others				
10	-	-	-	127	136	-	-
20	-	2	-	84	167	-	-
15	-	1	-	97	129	-	-
45	-	2	-	29	240	-	-
32	33	4	-	-	194	-	-

Source:Statistical Yearbook of Tainan City

表2-2.戶籍動態(續完)

單位：人

年別 Year	鄉鎮市區內住址變更人數 Change Residence		出生人數 No. of Births			粗出生率 Crude Birth Rate (‰)	死亡人數 No. of Deaths		
	遷入 Immigrants	遷出 Emigrants	合計 Total	男 Male	女 Female		合計 Total	男 Male	女 Female
民國97年 2008	35	35	77	43	34	8.57	97	64	33
民國98年 2009	35	35	72	38	34	8.00	93	54	39
民國99年 2010	52	52	45	24	21	5.02	122	65	57
民國100年 2011	29	29	56	39	17	6.30	116	64	52
民國101年 2012	48	48	60	30	30	6.80	97	62	35

資料來源：臺南市統計年報

Table 2-2. Household Registration Movement(Cont.End)

Unit : Persons

粗死亡率 Crude Death Rate (⁰ / ₁₀₀)	自然增加率 Natural Increase Rate (⁰ / ₁₀₀)	遷入率 Immigrant Rate (⁰ / ₁₀₀)	遷出率 Emigrant Rate (⁰ / ₁₀₀)	社會增加率 Social Increase Rate (⁰ / ₁₀₀)	結 婚 Marriage		離 婚 Divorce	
					對數 Couples	粗結婚率 Crude Marriage Rate (⁰ / ₁₀₀)	對數 Couples	粗離婚率 Crude Divorce Rate (⁰ / ₁₀₀)
10.80	-2.23	37.19	35.19	2.00	50	5.57	16	1.78
10.34	-2.33	40.58	35.02	5.56	36	4.00	21	2.33
13.61	-8.59	33.01	33.79	-0.78	29	3.23	15	1.67
13.06	-6.75	39.29	42.11	-2.81	32	3.60	13	1.46
10.99	-4.19	40.10	38.86	1.25	36	4.08	16	1.81

Source: Statistical Yearbook of Tainan City

表2-3.現住人口之年齡分配

單位：人

年底及里別 End of Year & Village	總計 Grand Total	0-4歲 0-4 Years	5-9歲 5-9 Years	10-14歲 10-14 Years	15-19歲 15-19 Years	20-24歲 20-24 Years	25-29歲 25-29 Years	30-34歲 30-34 Years	35-39歲 35-39 Years	40-44歲 40-44 Years
民國97年 2008	8,980	310	341	378	545	544	620	645	603	708
男 Male	4,922	170	188	203	284	273	325	355	368	428
女 Female	4,058	140	153	175	261	271	295	290	235	280
民國98年 2009	9,009	321	308	388	534	530	603	667	585	693
男 Male	4,928	178	174	206	282	263	303	368	350	419
女 Female	4,081	143	134	182	252	267	300	299	235	274
民國99年 2010	8,925	306	259	394	521	554	559	663	569	665
男 Male	4,880	168	143	221	283	272	276	354	341	402
女 Female	4,045	138	116	173	238	282	283	309	228	263
民國100年 2011	8,840	306	239	359	529	573	546	609	573	614
男 Male	4,826	176	134	194	284	283	276	317	323	379
女 Female	4,014	130	105	165	245	290	270	292	250	235
民國101年 2012	8,814	318	228	346	491	612	516	603	585	576
男 Male	4,818	178	133	193	267	312	260	308	325	357
女 Female	3,996	140	95	153	224	300	256	295	260	219
小崙里 Siaolun Vil.	939	33	19	49	49	61	60	69	60	58
男 Male	534	16	12	32	32	30	36	35	35	38
女 Female	405	17	7	17	17	31	24	34	25	20
中坑里 Jhongkeng Vil.	518	11	17	18	23	29	18	33	33	28
男 Male	296	7	9	9	8	15	11	22	19	19
女 Female	222	4	8	9	15	14	7	11	14	9
北平里 Beiping Vil.	651	23	13	22	26	39	34	33	29	42
男 Male	356	18	8	13	10	18	16	13	15	26
女 Female	295	5	5	9	16	21	18	20	14	16
北寮里 Beiliao Vil.	1,422	45	42	59	86	96	77	110	103	94
男 Male	775	29	25	32	49	52	34	56	54	52
女 Female	647	16	17	27	37	44	43	54	49	42
玉山里 Yushan Vil.	1,100	44	23	44	63	85	52	70	92	77
男 Male	590	20	14	25	37	45	23	32	50	50
女 Female	510	24	9	19	26	40	29	38	42	27
西埔里 Sipu Vil.	956	35	25	25	51	80	65	51	58	50
男 Male	534	20	15	14	30	38	36	28	37	32
女 Female	422	15	10	11	21	42	29	23	21	18
東和里 Donghe Vil.	806	35	25	26	52	53	43	59	50	56
男 Male	433	19	11	17	23	31	18	30	29	35
女 Female	373	16	14	9	29	22	25	29	21	21
南化里 Nanhua Vil.	1,636	67	41	53	87	116	111	103	106	108
男 Male	868	32	23	26	47	53	60	59	56	67
女 Female	768	35	18	27	40	63	51	44	50	41
關山里 Guanshan Vil.	786	25	23	50	54	53	56	75	54	63
男 Male	432	17	16	25	31	30	26	33	30	38
女 Female	354	8	7	25	23	23	30	42	24	25

資料來源：臺南市政府民政局

Table 2-3. Resident Population by Age Group

Unit : Persons

45-49歲 45-49 Years	50-54歲 50-54 Years	55-59歲 55-59 Years	60-64歲 60-64 Years	65-69歲 65-69 Years	70-74歲 70-74 Years	75-79歲 75-79 Years	80-84歲 80-84 Years	85-89歲 85-89 Years	90-94歲 90-94 Years	95-99歲 95-99 Years	100歲以上 100 Years & Over
767	734	682	443	432	497	399	238	68	20	6	-
478	404	376	261	217	241	197	107	37	8	2	-
289	330	306	182	215	256	202	131	31	12	4	-
787	736	695	476	446	442	428	265	81	14	10	-
478	413	385	276	231	224	203	125	40	6	4	-
309	323	310	200	215	218	225	140	41	8	6	-
792	744	705	534	413	422	417	285	94	23	6	-
477	434	378	308	217	212	204	130	46	11	3	-
315	310	327	226	196	210	213	155	48	12	3	-
768	760	729	581	402	402	416	291	115	22	5	1
451	471	389	320	224	195	202	138	57	9	3	1
317	289	340	261	178	207	214	153	58	13	2	-
743	782	719	638	394	390	412	307	122	25	6	1
447	475	387	344	229	186	206	144	52	12	2	1
296	307	332	294	165	204	206	163	70	13	4	-
83	90	78	63	46	32	42	36	10	-	1	-
51	59	43	33	26	13	20	18	4	-	1	-
32	31	35	30	20	19	22	18	6	-	-	-
37	55	38	41	22	23	39	35	12	5	1	-
20	38	27	24	11	13	20	15	7	2	-	-
17	17	11	17	11	10	19	20	5	3	1	-
64	62	49	54	32	32	46	37	13	-	1	-
44	41	26	26	22	12	22	18	8	-	-	-
20	21	23	28	10	20	24	19	5	-	1	-
103	110	109	108	64	83	65	42	16	7	2	1
67	64	53	66	38	39	37	15	8	4	-	1
36	46	56	42	26	44	28	27	8	3	2	-
100	93	92	83	54	48	38	28	12	2	-	-
63	54	42	49	35	22	17	10	1	1	-	-
37	39	50	34	19	26	21	18	11	1	-	-
91	88	77	64	38	38	53	44	22	-	1	-
53	51	47	36	25	18	21	23	9	-	1	-
38	37	30	28	13	20	32	21	13	-	-	-
69	70	73	55	32	41	33	25	8	1	-	-
40	38	43	26	14	24	18	14	2	1	-	-
29	32	30	29	18	17	15	11	6	-	-	-
134	147	144	130	78	65	69	47	22	8	-	-
75	87	76	64	43	28	34	23	11	4	-	-
59	60	68	66	35	37	35	24	11	4	-	-
62	67	59	40	28	28	27	13	7	2	-	-
34	43	30	20	15	17	17	8	2	-	-	-
28	24	29	20	13	11	10	5	5	2	-	-

Source: Bureau of Civil Affairs Tainan City Government

表2-4.現住人口之年齡結構
Table 2-4. Resident Population by Age Structure

年底及里別 End of Year & Village	年齡分配 By Age						扶老比 Old Age Populati- on Ratio	扶幼比 Young Age Populati- on Ratio	扶養比 Depend- ency Ratio	老化指 數 Aged- Child Ratio
	0-14歲 (人) 0-14 Years (Persons)	比率 (%) Rate	15-64歲 (人) 15-64 Years (Persons)	比率 (%) Rate	65歲以上 (人) 65 Years & Over (Persons)	比率 (%) Rate				
民國97年 2008	1,029	11.46	6,291	70.06	1,660	18.49	26.39	16.36	42.74	161.32
民國98年 2009	1,017	11.29	6,306	70.00	1,686	18.71	26.74	16.13	42.86	165.78
民國99年 2010	959	10.75	6,306	70.66	1,660	18.60	26.32	15.21	41.53	173.10
民國100年 2011	904	10.23	6,282	71.06	1,654	18.71	26.33	14.39	40.72	182.96
民國101年 2012	892	10.12	6,265	71.08	1,657	18.80	26.45	14.24	40.69	185.76
小崙里 Siaolun Vil.	101	10.76	671	71.46	167	17.78	24.89	15.05	39.94	165.35
中坑里 Jhonekeng Vil.	46	8.88	335	64.67	137	26.45	40.90	13.73	54.63	297.83
北平里 Beiping Vil.	58	8.91	432	66.36	161	24.73	37.27	13.43	50.69	277.59
北寮里 Beiliao Vil.	146	10.27	996	70.04	280	19.69	28.11	14.66	42.77	191.78
玉山里 Yushan Vil.	111	10.09	807	73.36	182	16.55	22.55	13.75	36.31	163.96
西埔里 Sipu Vil.	85	8.89	675	70.61	196	20.50	29.04	12.59	41.63	230.59
東和里 Donghe Vil.	86	10.67	580	71.96	140	17.37	24.14	14.83	38.97	162.79
南化里 Nanhua Vil.	161	9.84	1,186	72.49	289	17.67	24.37	13.58	37.94	179.50
關山里 Guanshan Vil.	98	12.47	583	74.17	105	13.36	18.01	16.81	34.82	107.14

資料來源：臺南市政府民政局

Source: Bureau of Civil Affairs Tainan City Government

表2-5 15歲以上現住人口之教育程度—按年齡別分

單位：人

年底別 End of Year	性別 By Sex	總計 Grand Total	識 字 者										
			合計 Total	研究所 Graduate School				大學(含獨立學院) University (College)		專 科 Junior College			
				畢業 Graduated		肄業 Attended		畢業 Graduated	肄業 Attended	二、三年制 2,3 Years System		五年制 5 Years System	
				畢業 Graduated	肄業 Attended	畢業 Graduated	肄業 Attended			後二年 Final 2 System	畢業 Graduated	肄業 Attended	
民國97年 2008	計 Trtal	7,951	7,784					-	63				0
	男 Male	4,361	4,341	-	46	-	16	207	129	147	31	121	13
	女 Female	3,590	3,443	-	17	-	5	203	149	120	18	68	7
民國98年 2009	計 Trtal	7992	7828	-	4	65	24	486	286	257	52	184	20
	男 Male	4370	4351	-	4	46	16	240	133	143	31	118	13
	女 Female	3622	3477	-	-	19	8	246	153	114	21	66	7
民國99年 2010	計 Trtal	7966	7813	-	4	69	30	526	329	250	55	181	20
	男 Male	4348	4331	-	4	49	14	266	161	138	33	118	13
	女 Female	3618	3482	-	-	20	16	260	168	112	22	63	7
民國100年 2011	計 Trtal	7936	7795	2	5	66	36	577	357	242	57	170	19
	男 Male	4322	4306	1	5	45	17	284	178	140	38	114	11
	女 Female	3614	3489	1	-	21	19	293	179	102	19	56	8
民國101年 2012	計 Trtal	7922	7786	3	8	68	42	612	367	241	55	176	20
	男 Male	4314	4300	1	7	46	20	297	194	142	37	117	11
	女 Female	3608	3486	2	1	22	22	315	173	99	18	59	9
15-19歲	計 Trtal	491	491	-	-	-	-	-	109	-	7	-	1
15-19Years	男 Male	267	267	-	-	-	-	-	67	-	5	-	-
	女 Female	224	224	-	-	-	-	-	42	-	2	-	1
20-24歲	計 Trtal	612	612	-	1	-	15	130	203	15	10	14	1
20-24Years	男 Male	312	312	-	1	-	7	54	99	10	8	2	-
	女 Female	300	300	-	-	-	8	76	104	5	2	12	1
25-29歲	計 Trtal	260	259	-	-	15	3	73	14	13	7	2	-
25-29Years	男 Male	260	259	-	-	15	3	73	14	13	7	2	-
	女 Female	256	256	-	1	4	6	123	8	9	6	4	1

Table 2-5. Educational Attainment of Population Aged 15 and Over by Age Group

Unit : Person

Literate													不識字者 Illiterate
	高 中 Senior High School		高 職 Senior Vocational School		國(初)中 Junior High School		初 職 Junior Vocational School		小 學 Elementary School		自修 Self-taught		
	畢業 Graduated	肄業 Attended	畢業 Graduated	肄業 Attended	畢業 Graduated	肄業 Attended	畢業 Graduated	肄業 Attended	畢業 Graduated	肄業 Attended			
前三年 First 3 Years													
肄業 Attended													
	29	243	116	1,373	433	1,362	146	81	39	2,243	413	9	167
	5	139	63	852	281	864	90	75	33	1,113	113	3	20
	24	104	53	521	152	498	56	6	6	1,130	300	6	147

Literate													不識字者 Illiterate
	高 中 Senior High School		高 職 Senior Vocational School		國(初)中 Junior High School		初 職 Junior Vocational School		小 學 Elementary School		自修 Self-taught		
	畢業 Graduated	肄業 Attended	畢業 Graduated	肄業 Attended	畢業 Graduated	肄業 Attended	畢業 Graduated	肄業 Attended	畢業 Graduated	肄業 Attended			
前三年 First 3 Years													
肄業 Attended													
	34	252	110	1390	421	1369	148	79	39	2203	397	8	164
	6	141	62	859	278	862	91	73	33	1093	106	3	19
	28	111	48	531	143	507	57	6	6	1110	291	5	145
	30	252	120	1380	427	1350	151	74	40	2145	372	8	153
	5	137	64	852	282	850	92	68	33	1051	98	3	17
	25	115	56	528	145	500	59	6	7	1094	274	5	136
	28	253	128	1382	418	1328	161	72	38	2098	351	7	141
	5	136	67	857	273	835	93	66	31	1017	91	2	16
	23	117	61	525	145	493	68	6	7	1081	260	5	125
	29	248	149	1392	412	1323	143	67	36	2056	333	6	136
	5	135	74	860	268	833	90	61	29	987	84	2	14
	24	113	75	532	144	490	53	6	7	1069	249	4	122
	23	4	105	23	179	13	26	-	-	1	-	-	-
	3	2	50	10	113	3	13	-	-	1	-	-	-
	20	2	55	13	66	10	13	-	-	-	-	-	-
	4	22	1	116	53	25	2	-	-	-	-	-	-
	-	13	-	68	33	15	2	-	-	-	-	-	-
	4	9	1	48	20	10	-	-	-	-	-	-	-
	1	8	2	79	23	18	1	-	-	-	-	-	1
	1	8	2	79	23	18	1	-	-	-	-	-	1
	-	6	1	52	12	16	1	-	-	4	2	-	-

表2-5 15歲以上現住人口之教育程度—按年齡別分(續完)

單位：人

年底別 End of Year	性別 By Sex	總計 Grand Total	識 字 者										
			合計 Total	博士 Doctor		碩士 Master		大學(含獨立學院) University (College)		專 科 Junior College		五年制 5 Years System	
				畢業 Graduated	肄業 Attended	畢業 Graduated	肄業 Attended	畢業 Graduated	肄業 Attended	二、三年制 2,3 Years System		後二年 Final 2 System	
										畢業 Graduated	肄業 Attended	畢業 Graduated	肄業 Attended
30-34歲	計 Trtal	603	603	-	2	17	5	126	16	59	14	16	10
30-34Years	男 Male	308	308	-	2	10	1	58	6	27	11	8	5
	女 Female	295	295	1	-	7	4	68	10	32	3	8	5
35-39歲	計 Trtal	585	584	-	1	10	6	51	5	53	5	32	4
35-39Years	男 Male	325	325	-	1	6	4	31	2	23	4	20	3
	女 Female	260	259	-	-	4	2	20	3	30	1	12	1
40-44歲	計 Trtal	576	574	-	1	10	2	32	2	25	3	23	-
40-44Years	男 Male	357	357	-	1	7	2	20	2	19	1	15	-
	女 Female	219	217	-	-	3	-	12	-	6	2	8	-
45-49歲	計 Trtal	743	743	-	-	5	3	21	5	12	2	27	1
45-49Years	男 Male	447	447	-	-	4	1	15	2	7	1	24	1
	女 Female	296	296	1	-	1	2	6	3	5	1	3	-
50-54歲	計 Trtal	782	777	-	2	2	1	19	2	25	1	21	1
50-54Years	男 Male	475	475	-	2	2	1	13	1	18	-	15	1
	女 Female	307	302	-	-	-	-	6	1	7	1	6	-
55-59歲	計 Trtal	719	714	-	-	1	-	15	2	14	-	18	-
55-59Years	男 Male	387	386	-	-	-	-	14	-	14	-	14	-
	女 Female	332	328	-	-	1	-	1	2	-	-	4	-
60-64歲	計 Trtal	638	627	-	-	4	-	17	-	8	-	13	1
60-64Years	男 Male	344	342	-	-	2	-	14	-	5	-	11	1
	女 Female	294	285	-	-	2	-	3	-	3	-	2	-
65歲以上	計 Trtal	1657	1546	-	-	-	1	5	1	8	-	6	-
65 Years of Age and Over	男 Male	832	822	1	-	-	1	5	1	6	-	6	-
	女 Female	825	724	-	-	-	-	-	-	2	-	-	-

資料來源：臺南市政府民政局

Table 2-5. Educational Attainment of Population Aged 15 and Over by Age Group(Cont.End)

Unit : Person

Literate													不識字者 Illiterate
高 中 Senior High School		高 職 Senior Vocational School		國(初)中 Junior High School		初 職 Junior Vocational School		小 學 Elementary School		自修			
前三年 First 3 Years	畢業 Graduated	肄業 Attended	畢業 Graduated	肄業 Attended	畢業 Graduated	肄業 Attended	畢業 Graduated	肄業 Attended	畢業 Graduated	肄業 Attended	Self-taught		
-	19	10	182	32	69	11	-	-	7	7	-	-	
-	8	5	101	21	39	6	-	-	-	-	-	-	
-	11	5	81	11	30	5	-	-	7	7	-	-	
-	28	10	195	37	130	10	-	-	3	4	-	1	
-	11	5	103	25	82	5	-	-	-	-	-	-	
-	17	5	92	12	48	5	-	-	3	4	-	1	
-	33	4	199	22	189	12	-	-	15	2	-	2	
-	14	1	125	17	119	5	-	-	8	1	-	-	
-	19	3	74	5	70	7	-	-	7	1	-	2	
1	34	3	201	26	310	12	-	-	77	2	-	-	
1	17	2	133	17	192	7	-	-	23	-	-	-	
-	17	1	68	9	118	5	-	-	54	2	-	-	
-	36	3	165	14	309	14	-	-	156	5	1	5	
-	24	2	112	8	209	10	-	-	56	-	1	-	
-	12	1	53	6	100	4	-	-	100	5	-	5	
-	30	2	91	8	138	23	1	5	349	15	2	5	
-	18	2	56	5	90	17	-	4	149	2	1	1	
-	12	-	35	3	48	6	1	1	200	13	1	4	
-	6	7	51	3	57	18	2	7	406	27	-	11	
-	5	4	39	3	35	17	2	5	191	8	-	2	
-	1	3	12	-	22	1	-	2	215	19	-	9	
-	22	1	38	3	49	13	64	24	1038	269	3	111	
-	15	1	34	3	31	7	59	20	559	73	-	10	
-	7	-	4	-	18	6	5	4	479	196	3	101	

表2-6.現住人口之婚姻狀況－按年齡別分

單位：人

年底別及年齡組別 End of Year & Age Group	總計 Grand Total			未婚 Unmarried			合計 Total
	合計 Total	男 Male	女 Female	合計 Total	男 Male	女 Female	
民國97年 2008	8980	4922	4058	3124	1803	1321	4657
民國98年 2009	9009	4928	4081	3143	1817	1326	4617
民國99年 2010	8925	4880	4045	3128	1809	1319	4520
民國100年 2011	8840	4826	4014	3108	1803	1305	4412
民國101年 2012	8814	4818	3996	3111	1810	1301	4356
未滿15歲 Under 15 Years	892	504	388	892	504	388	0
15-19 歲 15-19 Years	491	267	224	488	267	221	3
20-24 歲 20-24 Years	612	312	300	584	303	281	21
25-29 歲 25-29 Years	516	260	256	400	225	175	102
30-34 歲 30-34 Years	603	308	295	276	171	105	281
35-39 歲 35-39 Years	585	325	260	167	120	47	347
40-44 歲 40-44 Years	576	357	219	95	71	24	391
45-49 歲 45-49 Years	743	447	296	68	56	12	542
50-54 歲 50-54 Years	782	475	307	59	40	19	600
55-59 歲 55-59 Years	719	387	332	38	24	14	573
60-64 歲 60-64 Years	638	344	294	16	13	3	493
65-69 歲 65-69 Years	394	229	165	7	4	3	312
70-74 歲 70-74 Years	390	186	204	11	6	5	270
75-79 歲 75-79 Years	412	206	206	8	4	4	229
80-84 歲 80-84 Years	307	144	163	0	0	0	147
85-89 歲 85-89 Years	122	52	70	2	2	0	38
90-94 歲 90-94 Years	25	12	13	0	0	0	7
95-99 歲 95-99 Years	6	2	4	0	0	0	0
100 歲 以 上 100 Years of Age and Over	1	1	0	0	0	0	0

資料來源：臺南市政府民政局

Table 2-6. Marital Status of Resident Population by Age Group

Unit : Persons

有偶 Currently Married		離婚 Divorced			喪偶 Widowed		
男 Male	女 Female	合計 Total	男 Male	女 Female	合計 Total	男 Male	女 Female
2624	2033	467	276	191	732	219	513
2588	2029	483	287	196	766	236	530
2536	1984	491	288	203	786	247	539
2464	1948	514	305	209	806	254	552
2434	1922	542	328	214	805	246	559
0	0	0	0	0	0	0	0
0	3	0	0	0	0	0	0
9	12	7	0	7	0	0	0
30	72	13	5	8	1	0	1
119	162	41	18	23	5	0	5
166	181	64	38	26	7	1	6
225	166	85	60	25	5	1	4
326	216	113	61	52	20	4	16
370	230	81	56	25	42	9	33
310	263	65	42	23	43	11	32
281	212	52	31	21	77	19	58
199	113	5	3	2	70	23	47
149	121	6	5	1	103	26	77
132	97	8	7	1	167	63	104
87	60	1	1	0	159	56	103
25	13	1	1	0	81	24	57
6	1	0	0	0	18	6	12
0	0	0	0	0	6	2	4
0	0	0	0	0	1	1	0

Source: Bureau of Civil Affairs Tainan City Government

參、行政組織

參、行政組織

民國101年度，本所單位計有：民政課、建設課、農業課、行政課、人事室、會計室、政風室及圖書館等。

一、公務人員

民國101年度，本所公務人員編制員額38人〈職員32人，工友6人〉

(一)按人數、職等別分：薦任人員21人，委任11人，工友6人。

(二)按年齡分：24歲以下：1人

25~29歲：2人

30~34歲：4人

35~39歲：11人

40~44歲：1人

45~49歲：7人

50~54歲：4人

55歲以上：2人

(三)按教育程度分：研究（院）所畢業4人，佔總人數12.50%

大學畢業21人，佔總人數65.63%

專科畢業3人，佔總人數9.38%

高中職畢業4人，佔總人數12.49%

二、本所101年人事措施

(一)本所平時辦公時間為上午8時至12時，下午1時至5時，中午休息時各課室及服務台均派員留守繼續為民服務。

(二)人事資料作業全面電腦化，與人事行政局即時連線更新，以利各項統計資訊業務。

(三)繼續推動單一窗口，一處送件全程服務，同一窗口取件加強便民服務。

101年度區公所員工按年齡分

年齡

65歲以上

60-64歲

55-59歲

50-44歲

45-49歲

40-44歲

35-39歲

30-34歲

25-29歲

24歲以下

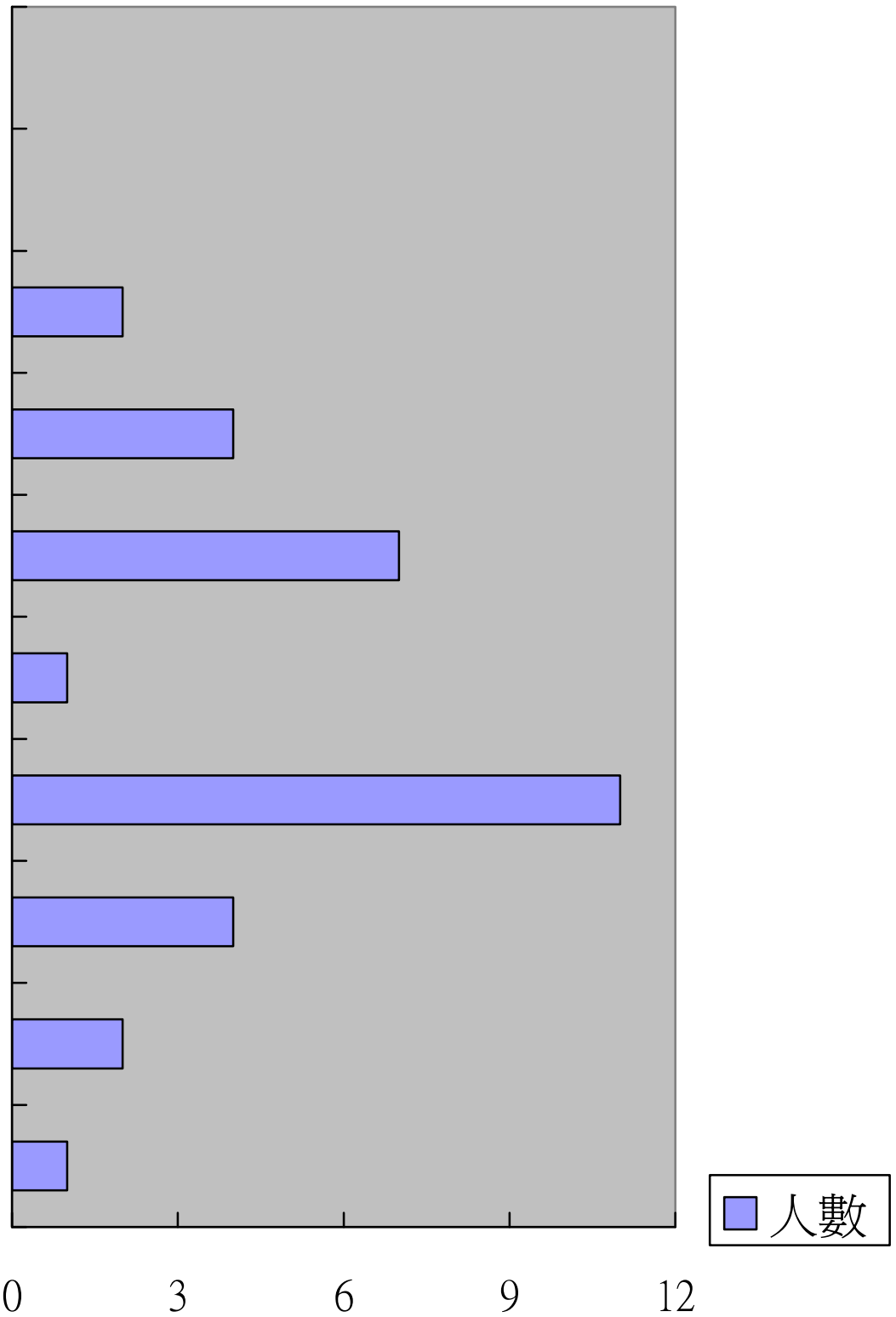


表3-1 區公所員工按職等別及性別分

單位:人

年底別 End of Year	總計 Grand Total	職等別 By Official Class				
		簡薦委任(派)人員Delegated Appointment Ranking Servant				
		合計 Total	簡任(派) Selected	薦任(派) Reco-mmended	委任(派) Delegated	雇員 Employee
民國 97 年 2008	47	33	1	19	13	-
民國 98 年 2009	47	34	1	20	13	-
民國 99 年 2010	35	29	-	19	10	-
民國100 年 2011	38	32	-	21	11	-
民國101 年 2012	38	32	-	21	11	-

資料來源：本所人事室。

Table 3-1. Number of Personnel in Nanhua District Offices
 --By Official Class and Sex

Unit: Person

工友 Janitor				性別 By Sex	
合計 Total	技工 Mechanician	工友 Janitor	臨時人員 Odd-jobman	男 Male	女 Female
14	11	3	-	36	11
13	10	3	-	34	13
6	2	4	-	23	12
6	2	4	-	24	14
6	2	4	-	20	18

Source: Personnel Office.

表3-2、區公所員工按教育程度分

單位：人

年 底 別 End of Year	總計 Grand Total	研究(院)所Graduate School	
		博 士 Ph. D. Degree	碩 士 M. A. Degree
民國 97 年 2008	33	-	4
民國 98 年 2009	34	-	3
民國 99 年 2010	29	-	4
民國100 年 2011	32	-	4
民國101 年 2012	32	-	4

資料來源：本所人事室。

Table 3-2. Number of Personnel in Nanhua District Offices
 --By Educational Attainments

Unit:Persons

大學畢業 (含軍警校有學位者) University (Includes Academic Degree of Military & Police School)	專科畢業 College	高中(職)畢業 Senior High (Vocational) School	國(初中)以下 Junior High School & Under	
15	6	8	-	
16	6	9	-	
14	6	5	-	
18	5	5	-	
21	3	4	-	

Source: Personnel Office.

表3-3、區公所員工按年齡分

單位:人

年 底 別 End of Year	總計 Grand Total	平均年齡(歲) Average Age(Years)	24歲以下 Under 24 Years	25-29歲 25-29 Years	30-34歲 30-34 Years
民國 97 年 2008	33	44.8	-	1	8
民國 98 年 2009	34	45.6	-	1	6
民國 99 年 2010	29	47	-	-	2
民國100 年 2011	32	44.2	1	1	3
民國101 年 2012	32	41.2	1	2	4

資料來源：本所人事室。

Table 3-3. Number of Number of Personnel in Nanhua District Offices
 --By Age Group

Unit:Persons

35-39歲 35-39 Years	40-44歲 40-44 Years	45-49歲 45-49 Years	50-54歲 50-54 Years	55-59歲 55-59 Years	60-64歲 60-64 Years	65歲以上 65 Years and Over
1	5	6	7	5	-	-
3	3	8	7	3	3	-
9	1	5	5	3	4	-
10	1	6	5	2	3	-
11	1	7	4	2	-	-

Source: Personnel Office.

肆、農林漁牧

肆、農、漁、牧

一、農 業

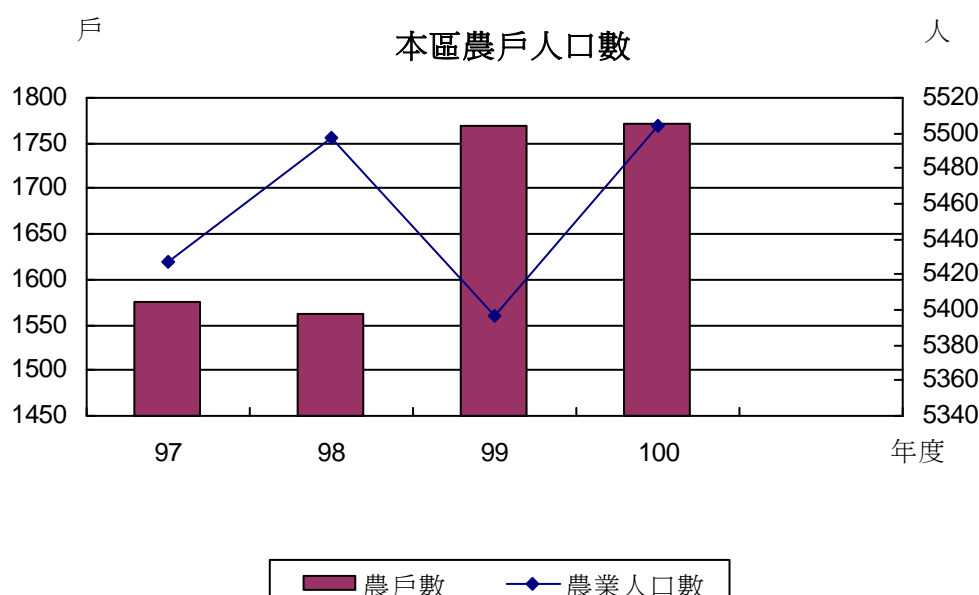
本鄉屬於台灣南部山區氣候，常年氣候溫和，年平均溫度在攝氏24度間，其中以2月最冷，月平均溫度為攝氏13度，8月份最熱，月平均溫度在攝氏27度，為氣候較為溫和之好地方。降雨量年2,300公厘，平均降雨日數約48天，相對濕度在50~80之間，常年風力不大，10月至次年3月吹北、西北、東北風，4月至9月間吹南、東南、西南風。由於以上土質、地勢與氣候關係，加上水土保持良好，林木生產茂盛，是一處山明水秀之地帶，除極少數山區遇豪雨沖刷會崩塌外，其餘都很穩固，自然災害除溪岸兩旁較易沖毀外其他均很堅固。

(一)耕地面積

民國101年底，本區耕地面積為3,913.68公頃，佔土地總面積23.52%，其中水田為398.86公頃，佔耕地面積10.19%，旱田為3,514.82公頃，佔耕地面積89.81%。

(二)農戶人口

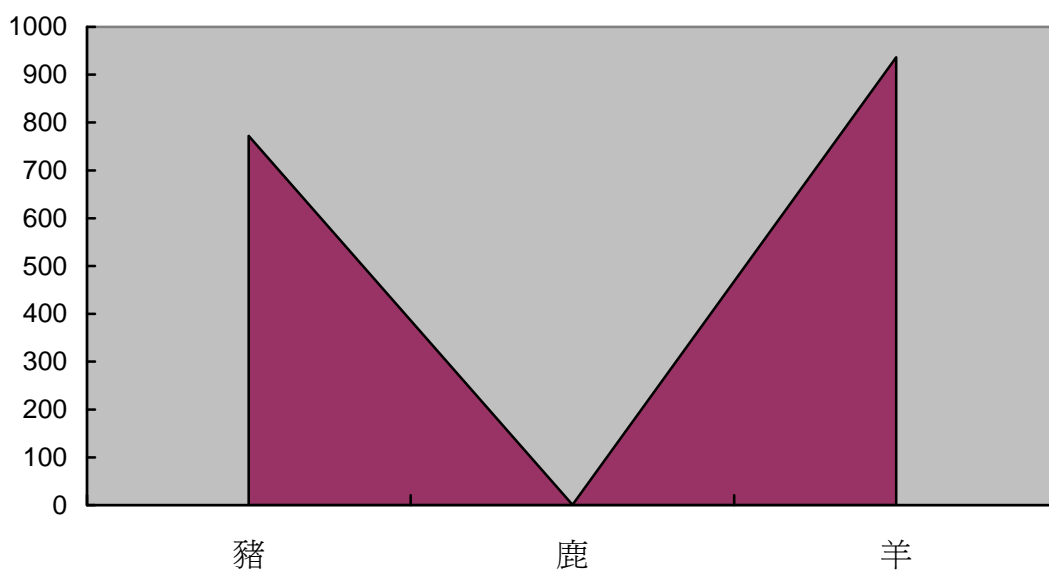
民國100年底，本區農戶數為1,771戶，佔本區人口總戶數2,830 戶之62.58%，其中耕地全部自有949戶，占農戶數53.59%；耕地部份自有495戶，占農戶數27.95%戶；耕地全部非自有327戶，占農戶數18.46%；本區農戶人口數5,504人，平均每一農戶有3.11人，與99年底比較，農戶人口數增加107人。



(三)主要農產品

- 1、竹筍：民國101年，收穫面積為751.80公頃，產量9,022公噸，每公頃平均產量為12公噸。
- 2、其他蔬菜：民國101年，收穫面積為30.11公頃，生產量578公噸，每公頃平均產量為19.20公噸。
- 3、果品：民國101年，收穫面積為3,003.46公頃，生產量46,848公噸，每公頃平均產量為15.60公噸。
- 4、現有牲畜：民國101年，豬772頭，鹿1頭，羊936頭，計1,709頭，較上年增加68頭。屠宰頭數，較上年增加200頭；家禽數量：雞81,000隻，比上年增加22,000隻。

101年度現有家畜數



二、漁業

(一)養殖面積：

從民國97年的2公頃，至民國101年全區已無水產養殖面積。

表4-1.耕地面積

單位：公頃

年底別 End of Year	總計 Grand Total	水田	
		合計 Total	兩期作 Double-Cropping
民國97年 2008	3,950.49	393.70	-
民國98年 2009	3,902.36	393.70	-
民國99年 2010	3,902.33	390.63	-
民國100年 2011	3,901.73	393.40	-
民國101年 2012	3,913.68	398.86	-

資料來源：臺南市統計年報

Table 4-1. Area of Cultivated Land

Unit : Hectare

Paddy Field		旱田 Upland Field
單期作 Single-Cropped		
第一期作 1st. Crop	第二期作 2nd. Crop	
-	393.70	3,556.79
-	393.70	3,508.66
-	390.63	3,511.70
-	393.40	3,508.33
-	398.86	3,514.82

表4-2.農戶人口數

年底別 End of Year	戶數(戶) No of Households(Households)					
	合計 Total	耕地全部自有 Cultivated Land All Self-owned	耕地部分自有 Cultivated Land Part Self-owned		耕地全部非自有 Cultivated Land All Non-self- owned	無耕地者 Without Cultivated Land
			自耕地50%以上者 Self-owned 50% & Over	自耕地50%以下者 Self-owned Under 50%		
民國97年 2008	1,576	755	247	363	211	-
民國98年 2009	1,563	577	271	471	244	-
民國99年 2010	1,769	808	238	375	346	2
民國100年 2011	1,771	949	154	341	325	2

資料來源：臺南市統計年報

Table 4-2. Farm Families

人口數（人） No. of Population (Persons)				
合計 Total	耕地全部自有 Cultivated Land All Self-owned	耕地部分自有 Cultivated Land Part Self-owned	耕地全部非自有 Cultivated Land All Non- self-owned	無耕地者 Without Cultivated Land
5,427	2,548	2,192	687	-
5,497	1,797	2,864	836	-
5,397	2,133	2,232	1,025	7
5,504	2,642	1,848	1,006	8

表4-3.稻米收穫面積及生產量

單位：面積:公頃，產量:公噸

年別 Year	總計 Grand Total		水 稻					
			合計 Total		粳稻(蓬萊) Japonica Rice		硬秈稻(在來) India Rice	
	收穫面積 Harvested Area	產量 Production	收穫面積 Harvested Area	產量 Production	收穫面積 Harvested Area	產量 Production	收穫面積 Harvested Area	產量 Production
民國97年 2008 共計 Total	-	-	-	-	-	-	-	-
第 1 期 1st Term	-	-	-	-	-	-	-	-
第 2 期 2nd Term	-	-	-	-	-	-	-	-
民國98年 2009 共計 Total	-	-	-	-	-	-	-	-
第 1 期 1st Term	-	-	-	-	-	-	-	-
第 2 期 2nd Term	-	-	-	-	-	-	-	-
民國99年 2010 共計 Total	-	-	-	-	-	-	-	-
第 1 期 1st Term	-	-	-	-	-	-	-	-
第 2 期 2nd Term	-	-	-	-	-	-	-	-
民國100年 2011 共計 Total	-	-	-	-	-	-	-	-
第 1 期 1st Term	-	-	-	-	-	-	-	-
第 2 期 2nd Term	-	-	-	-	-	-	-	-
民國101年 2012 共計 Total	-	-	-	-	-	-	-	-
第 1 期 1st Term	-	-	-	-	-	-	-	-
第 2 期 2nd Term	-	-	-	-	-	-	-	-

資料來源：臺南市統計年報

Table 4-3. Harvested Area of Paddy Field and Rice Production

Units : Area:Ha. , Production:m.t.

Rice						陸稻 Upland Rice	
軟秈稻 (秈稻) India Rice (Long)		粳糯稻(圓糯) Glutinous Rices of Japonica Type		秈糯稻(長糯) Glutinous Rice of India Type			
收穫面積 Harvested Area	產量 Production	收穫面積 Harvested Area	產量 Production	收穫面積 Harvested Area	產量 Production	收穫面積 Harvested Area	產量 Production
-	-	-	-	-	-	-	-
-	-	-	-	-	-	-	-
-	-	-	-	-	-	-	-
-	-	-	-	-	-	-	-
-	-	-	-	-	-	-	-
-	-	-	-	-	-	-	-
-	-	-	-	-	-	-	-
-	-	-	-	-	-	-	-
-	-	-	-	-	-	-	-
-	-	-	-	-	-	-	-
-	-	-	-	-	-	-	-
-	-	-	-	-	-	-	-
-	-	-	-	-	-	-	-
-	-	-	-	-	-	-	-
-	-	-	-	-	-	-	-
-	-	-	-	-	-	-	-
-	-	-	-	-	-	-	-
-	-	-	-	-	-	-	-
-	-	-	-	-	-	-	-

Source:Statistical Yearbook of Tainan City.

表4-4.農產品收穫面積及生產量

(1)雜糧生產

年別 Year	總計 Grand Total		甘藷 Sweet Potatoes		硬質玉米 Hard Corns		食用玉米 Food Corns	
	收穫面積 (公頃) Harvested Area (Ha.)	產量 (公噸) Production (M.T.)	收穫面積 (公頃) Harvested Area (Ha.)	產量 (公噸) Production (M.T.)	收穫面積 (公頃) Harvested Area (Ha.)	產量 (公噸) Production (M.T.)	收穫面積 (公頃) Harvested Area (Ha.)	產量 (公噸) Production (M.T.)
民國97年 2008	-	-	-	-	-	-	-	-
民國98年 2009	-	-	-	-	-	-	-	-
民國99年 2010	-	-	-	-	-	-	-	-
民國100年 2011	0.60	1	-	-	-	-	-	-
民國101年 2012	0.10	1	-	-	-	-	0.10	1

資料來源：臺南市統計年報

Table 4-4. Harvested Area and Production of Farm Products

(1)Coarse Grain

蜀黍(高粱) Sorghum		大豆 Soybeans		紅豆 Adzuki Beans		落花生 Peanuts		其他雜糧 Others	
收穫面積 (公頃) Harvested Area (Ha.)	產量 (公噸) Production (M.T.)	收穫面積 (公頃) Harvested Area (Ha.)	產量 (公噸) Production (M.T.)	收穫面積 (公頃) Harvested Area (Ha.)	產量 (公噸) Production (M.T.)	收穫面積 (公頃) Harvested Area (Ha.)	產量 (公噸) Production (M.T.)	收穫面積 (公頃) Harvested Area (Ha.)	產量 (公噸) Production (M.T.)
-	-	-	-	-	-	-	-	-	-
-	-	-	-	-	-	-	-	-	-
-	-	-	-	-	-	-	-	-	-
-	-	-	-	-	-	0.20	0	0.40	1
-	-	-	-	-	-	-	-	-	-

Source:Statistical Yearbook of Tainan City.

表4-4.農產品收穫面積及生產量(續 1)

(2)特用作物生產

年別 Year	總計 Grand Total		茶葉 Tea		菸草
	收穫面積 (公頃) Harvested Area (Ha.)	產量 (公噸) Production (M.T.)	收穫面積 (公頃) Harvested Area (Ha.)	產量 (公噸) Production (M.T.)	收穫面積 (公頃) Harvested Area (Ha.)
民國97年 2008	8.90	40	-	-	-
民國98年 2009	10.43	48	-	-	-
民國99年 2010	13.63	55	-	-	-
民國100年 2011	19.83	527	-	-	-
民國101年 2012	3.83	15	-	-	-

資料來源：臺南市統計年報

Table 4-4. Harvested Area and Production of Farm Products(Cont. 1)

(2)Special Crops						
Tobacco	製糖甘蔗 Sugar-cane (Refined)		生食甘蔗 Sugar-cane (Fresh)		其他特用作物 Others	
產量 (公噸) Production (M.T.)	收穫面積 (公頃) Harvested Area (Ha.)	產量 (公噸) Production (M.T.)	收穫面積 (公頃) Harvested Area (Ha.)	產量 (公噸) Production (M.T.)	收穫面積 (公頃) Harvested Area (Ha.)	產量 (公噸) Production (M.T.)
-	-	-	0.10	5	8.80	35
-	-	-	0.10	7	10.33	41
-	-	-	-	-	13.63	55
-	-	-	7.10	476	12.73	51
-	-	-	-	-	3.83	15

Source:Statistical Yearbook of Tainan City.

表4-4.農產品收穫面積及生產量(續 2)

(3) 蔬菜生產

年別 Year	總計 Grand Total		竹筍 Bamboo Shoot		蘆筍 Asparagus	
	收穫面積 (公頃) Harvested Area (Ha.)	產量 (公噸) Production (M.T.)	收穫面積 (公頃) Harvested Area (Ha.)	產量 (公噸) Production (M.T.)	收穫面積 (公頃) Harvested Area (Ha.)	產量 (公噸) Production (M.T.)
民國97年 2008	826.38	10,190	788.10	9,457	-	-
民國98年 2009	790.64	9,697	757.60	9,091	-	-
民國99年 2010	783.18	9,612	753.60	9,043	-	-
民國100年 2011	786.00	9,685	752.10	9,025	-	-
民國101年 2012	783.51	9,641	751.80	9,022	-	-

資料來源：臺南市統計年報

Table 4-4. Harvested Area and Production of Farm Products(Cont. 2)

(3)Vegetables							
甘藍 Cabbage		花椰菜 Cauliflower		西瓜 Watermelons		其他 Others	
收穫面積 (公頃) Harvested Area (Ha.)	產量 (公噸) Production (M.T.)	收穫面積 (公頃) Harvested Area (Ha.)	產量 (公噸) Production (M.T.)	收穫面積 (公頃) Harvested Area (Ha.)	產量 (公噸) Production (M.T.)	收穫面積 (公頃) Harvested Area (Ha.)	產量 (公噸) Production (M.T.)
1.18	35	0.85	21	-	-	36.25	677
0.86	33	0.85	21	-	-	31.33	551
0.85	26	1.00	25	-	-	27.73	519
0.60	18	0.70	18	-	-	32.60	624
0.60	18	0.70	18	0.30	5	30.11	578

Source:Statistical Yearbook of Tainan City.

表4-4.農產品收穫面積及生產量(續完)

(4) 果品生產

年別 Year	總計 Grand Total		香蕉 Bananas		鳳梨 Pineapples	
	收穫面積 (公頃) Harvested Area (Ha.)	產量 (公噸) Production (M.T.)	收穫面積 (公頃) Harvested Area (Ha.)	產量 (公噸) Production (M.T.)	收穫面積 (公頃) Harvested Area (Ha.)	產量 (公噸) Production (M.T.)
民國97年 2008	2,981.74	47,511	116.59	2,973	50.50	1,768
民國98年 2009	2,992.24	39,251	158.03	2,370	46.05	1,612
民國99年 2010	3,017.47	39,738	162.92	2,933	12.24	428
民國100年 2011	3,021.44	49,654	152.22	2,968	10.30	361
民國101年 2012	3,003.46	46,848	148.52	3,119	10.40	364

資料來源：臺南市統計年報

Table 4-4. Harvested Area and Production of Farm Products(Cont. End)

(4)Fruit

柑橘類 Citruses		芒果 Mangos		荔枝 Lichees		其他果品類 Others	
收穫面積 (公頃) Harvested Area (Ha.)	產量 (公噸) Production (M.T.)	收穫面積 (公頃) Harvested Area (Ha.)	產量 (公噸) Production (M.T.)	收穫面積 (公頃) Harvested Area (Ha.)	產量 (公噸) Production (M.T.)	收穫面積 (公頃) Harvested Area (Ha.)	產量 (公噸) Production (M.T.)
252.00	5,626	1,385.91	15,964	116.94	1,193	1,059.80	19,988
132.74	3,745	1,465.81	11,258	122.34	1,431	1,067.27	18,834
119.64	3,489	1,538.76	6,651	97.04	990	1,086.87	25,248
105.84	3,082	1,578.36	15,909	89.54	860	1,085.18	26,475
99.39	2,928	1,602.91	15,387	82.24	715	1,060.00	24,334

Source:Statistical Yearbook of Tainan City.

表4-5.水產養殖面積

單位：公頃

年別 Year	總計 Grand Total				海面養殖 Marine Aquaculture				鹹水 魚塢 Brackish Water Ponds		
	合計 Total	單養 Mono- Culture	混養 Poly- Culture	休養 Suspend- Culture	合計 Total	單養 Mono- Culture	混養 Poly- Culture	休養 Suspend- Culture	合計 Total	單養 Mono- Culture	混養 Poly- Culture
民國97年 2008	2.00	1.25	0.75	-	-	-	-	-	-	-	-
民國98年 2009	2.00	-	2.00	-	-	-	-	-	-	-	-
民國99年 2010	2.00	1.25	0.75	-	-	-	-	-	-	-	-
民國100年 2011	-	-	-	-	-	-	-	-	-	-	-
民國101年 2012	-	-	-	-	-	-	-	-	-	-	-

資料來源：臺南市統計年報

Table 4-5. Aquacultural Area

Unit : Ha.

內陸養殖Inland Water Aquaculture													箱網養殖 (立方公尺) Cage Culture(M3)	
淡水魚塭 Fresh Water Ponds				觀賞魚養殖 Ornamental Fish Culture				其他內陸養殖 Others						
休養 Suspend- Culture	合計 Total	單養 Mono- Culture	混養 Poly- Culture	休養 Suspend- Culture	合計 Total	單養 Mono- Culture	混養 Poly- Culture	休養 Suspend- Culture	合計 Total	單養 Mono- Culture	混養 Poly- Culture	休養 Suspend- Culture	海面養殖 Marine Aquaculture	內陸養殖 Inland Water Aquaculture
-	2.00	1.25	0.75	-	-	-	-	-	-	-	-	-	-	-
-	2.00	-	2.00	-	-	-	-	-	-	-	-	-	-	-
-	2.00	1.25	0.75	-	-	-	-	-	-	-	-	-	-	-
-	-	-	-	-	-	-	-	-	-	-	-	-	-	-
-	-	-	-	-	-	-	-	-	-	-	-	-	-	-

表4-6.現有家畜數

單位：頭

年底別 End of Year	總計 Grand Total	乳牛 Holsteins	馬 Horse
民國97年 2008	1,869	-	-
民國98年 2009	1,722	-	-
民國99年 2010	1,546	-	-
民國100年 2011	1,641	-	-
民國101年 2012	1,709	-	-

資料來源：臺南市統計年報

Table 4-6. Number of Current Livestock

Unit : Heads

豬 Hogs	鹿 Deer	兔 Rabbit	羊 Sheep & Goats
736	6	-	1,127
783	5	-	934
818	3	-	725
784	2	-	855
772	1	-	936

表4-7.家畜屠宰頭數

單位：頭

年別 Year	屠宰場所(年底)(所) Slaughterhouses(End of Year)(Places)		總計 Grand Total	牛	
	電動 Electric	人工 Manual		合計 Total	水牛 Buffaloes
民國97年 2008	-	-	2,058	1	1
民國98年 2009	-	-	2,027	-	-
民國99年 2010	-	-	1,358	-	-
民國100年 2011	-	-	1,665	-	-
民國101年 2012	-	-	1,865	-	-

資料來源：臺南市統計年報

Table 4-7. Number of Livestock Slaughtered

Unit : Heads

Cattle		豬 Hogs	羊 Sheep & Goats
黃牛及雜種牛 Yellow and Hybrid Cattle	乳牛 Holsteins		
-	-	960	1,097
-	-	1,005	1,022
-	-	1,055	303
-	-	1,115	550
-	-	1,071	794

表4-8.乳母牛頭數及產乳量價值

年別 Year	年底飼養戶數(戶) No. of Dairy Farms, End of Year (Farms)	年底經產牛頭數(頭) No. of Milking Cows, End of Year(Heads)
民國97年 2008	-	-
民國98年 2009	-	-
民國99年 2010	-	-
民國100年 2011	-	-
民國101年 2012	-	-

資料來源：臺南市統計年報

4-8. Number of Milking Cows and Value of Milk Quantity

全年產乳量及價值 Annual Quantity and Value of Milk	
產乳量(公斤) Quantity of Milk (kg)	總值(新臺幣元) Value (NT\$)
-	-
-	-
-	-
-	-
-	-

表4-9.現有家禽數量

單位：千隻

年底別 End of Year	雞 Chickens		
	合計 Total	蛋雞 Layer	肉雞 Broiler
民國97年 2008	57	18	39
民國98年 2009	95	17	78
民國99年 2010	91	19	72
民國100年 2011	59	17	42
民國101年 2012	81	14	67

資料來源：臺南市統計年報

Table 4-9. Number of Current Poultry

Unit : 1,000 Heads

鴨 Ducks			鵝 Geese	火雞 Turkeys
合計 Total	蛋鴨 Tsaiya	肉鴨 Mule & Muscovy Duck		
-	-	-	-	-
-	-	-	-	-
-	-	-	-	-
-	-	-	-	-
-	-	-	-	-

伍、工商業及區建設

伍、工商業及區建設

自來水供應情形

民國101年底全區行政區域人口數8,814人，供水區域人口數8,814人，實際供水人口數7,680人，供水普及率為87.13%。

南化區歷年自來水供水普及率

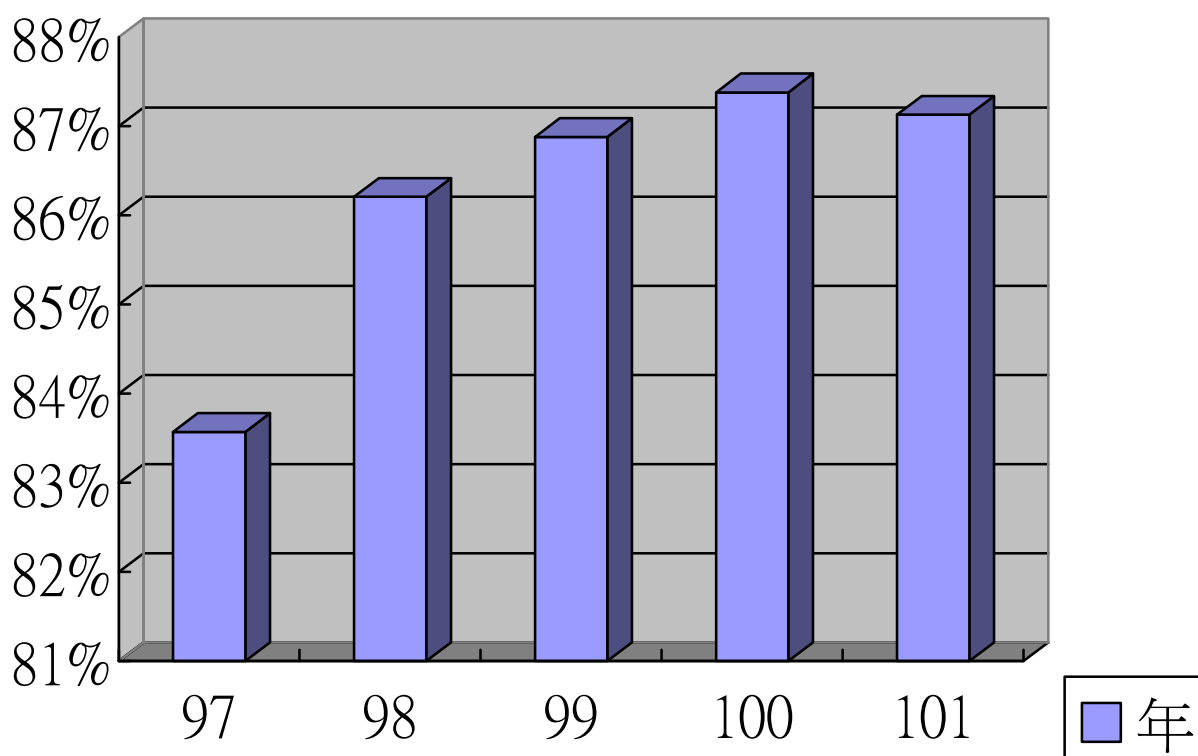


表5-1.營運中工廠家數

單位：家

年底別 End of Year	總計 Grand Total	食品製造業 Food Manufacturing	飲料及菸草 製造業 Beverages and Tobacco Manufacturing	紡織業 Textiles Mills	成衣及服 飾品製造業 Wearing Apparel and Clothing Accessories Manufacturing	皮革、毛皮及其製 品製造業 Leather, Fur and Related Products Manufacturing
民國97年 2008	1	1	-	-	-	-
民國98年 2009	1	1	-	-	-	-

年底別 End of Year	塑膠製品 製造業 Plastic Products Manufacturing	非金屬礦物 製品製造業 Non-metallic Mineral Products Manufacturing	基本金屬 製造業 Basic Metal Manufacturing	金屬製品 製造業 Fabricated Metal Products Manufacturing	電子零 組件製造業 Electronic Parts and Components Manufacturing	電腦、電子產品及 光學製品製造業 Computers, Electronic and Optical Products Manufacturing
民國97年 2008	-	-	-	-	-	-
民國98年 2009	-	-	-	-	-	-

資料來源：臺南市統計年報

Table 5-1. Number of Factories in Operating

Unit: Establishments

木竹製品 製造業 Wood and Bamboo Products Manufacturing	紙漿、紙及 紙製品製造業 Pulp, Paper and Paper Products Manufacturing	印刷及資料儲 存媒體複製業 Printing and Reproduction of Recorded Media	石油及煤製 品製造業 Petroleum and Coal Products Manufacturing	化學材料 製造業 Chemical Material Manufacturing	化學製品 製造業 Products Manufa- cturing	藥品製造業 Pharmaceuticals Manufacturing	橡膠製品 製造業 Rubber Products Manufacturing
--	---	---	--	--	---	---	---

- - - - - - - -

- - - - - - - -

電力設備 製造業 Electrical Equipment Manufacturing	機械設備 製造業 Machinery and Equipment Manufacturing	汽車及其零件 製造業 Motor Vehicles and Parts Manufacturing	其他運輸工 具製造業 Other Transport Equipment Manufacturing	家具製造業 Furniture Manufacturing	其他 製造業 Other Manufa- cturing	產業用機械設備 維修及安裝業 Repair and Installation of Industrial Machinery and Equipment	非製造業 Non- manufacturing
---	--	---	---	-------------------------------------	--	--	-------------------------------

- - - - - - - -

- - - - - - - -

表5-1.營運中工廠家數(續1)

單位：家

年底別 End of Year	總計 Grand Total	食品製造業 Food Manufacturing	飲料及菸草 製造業 Beverages and Tobacco Manufacturing	紡織業 Textiles Mills	成衣及服 飾品製造業 Wearing Apparel and Clothing Accessories Manufacturing	皮革、毛皮及其 製品製造業 Leather, Fur and Related Products Manufacturing
民國99年 2010	1	1	-	-	-	-

資料來源：臺南市統計年報

Table 5-1. Number of Factories in Operating(Cont. 1)

Unit: Establishments

木竹製品 製造業	紙漿、紙及 紙製品製造業	印刷及資料儲 存媒體複製業	石油及煤製品 製造業	化學材料 製造業	化學製品 製造業	藥品及醫用化 學製品製造業
Wood and Bamboo Products Manufacturing	Pulp, Paper and Paper Products Manufacturing	Printing and Reproduction of Recorded Media	Petroleum and Coal Products Manufacturing	Chemical Material Manufacturing	Chemical Products Manufacturing	Pharmaceuticals and Medicinal Chemical products Manufacturing
-	-	-	-	-	-	-

表5-1.營運中工廠家數(續完)

單位：家

年底別及區別 End of Year & District	橡膠製品 製造業 Rubber Products Manufacturing	塑膠製品 製造業 Plastic Products Manufacturing	非金屬礦物 製品製造業 Non-metallic Mineral Products Manufacturing	基本金屬 製造業 Basic Metal Manufacturing	金屬製品 製造業 Fabricated Metal Products Manufacturing	電子零 組件製造業 Electronic Parts and Components Manufacturing	電腦、電子 產品及光學 製品製造業 Computers, Electronic and Optical Products Manufacturing
民國99年 2010	-	-	-	-	-	-	-

資料來源：經濟部統計處。

Table 5-1. Number of Factories in Operating(Cont.End)

Unit: Establishments

電力設備 製造業	機械設備製造 業	汽車及其零件 製造業	其他運輸工具 及其零件製造 業	家具製造業	其他製造業	產業用機械 設備維修及 安裝業	非製造業
Electrical Equipment Manufacturing	Machinery and Equipment Manufacturing	Motor Vehicles and Parts Manufacturing	Other Transport Equipment and Parts Manufacturing	Furniture Manufacturing	Other Manufacturing	Repair and Installation of Industrial Machinery and Equipment	Non- manufacturing
-	-	-	-	-	-	-	-

Source: Department of Statistics, Ministry of Economic Affairs.

表5-2.都市計畫區面積及人口

年底及 都市計畫區別 End of Year & Urban Planning District	都市計畫區面積 (平方公里) (1) Area of Urban Planning Districts (km ²)	都市計 Population of
		計畫人口數 (2) Anticipated Population
民國97年 2008	-	-
民國98年 2009	-	-
民國99年 2010	-	-
民國100年 2011	-	-
民國101年 2012	-	-

資料來源:臺南市統計年報

Table 5-2. Area and Population of Building Volume of Urban Planning Districts

畫區人口數(人) Urban Planning Districts(Persons)	都市計畫區人口密度 (人/平方公里) Population Density of Urban Planning Districts (Persons per km ²)	
現況人口數 (3) Present Population	計畫人口密度 (2) / (1) Anticipated Population Density	現況人口密度 (3) / (1) Present Population Density

-	-	-
-	-	-
-	-	-
-	-	-
-	-	-

表5-3 都市計畫公共設施用地已闢建面積

單位：公頃

年底及 都市計畫 區別 End of Year & Urban Planning District	總計	公園	綠地	廣場	兒童 遊樂園	體育場	道路、 人行步道	停車場	加油 站	市場	學校
	Grand Total	Park	Green Area	Square	Play Ground	Athletic Complex	Road and Walkways	Car Park	Gas Station	Market	School
民國97年 2008	-	-	-	-	-	-	-	-	-	-	-
民國98年 2009	-	-	-	-	-	-	-	-	-	-	-
民國99年 2010	-	-	-	-	-	-	-	-	-	-	-
民國100年 2011	-	-	-	-	-	-	-	-	-	-	-
民國101年 2012	-	-	-	-	-	-	-	-	-	-	-

資料來源:臺南市統計年報

Table 5-3. Area Constructed of Public Facility Land of Urban Planning

Units:Hectare

社教機構	醫療衛生機構	機關用地	墓地	變電所、電力、專業用地	郵政、電信用地	民用航空站、機場	溝渠河道用地	港埠用地	捷運系統、交通、車站	環保設施用地	其他用地
Social Educational Organization	Health Services	Administrative Authorities	Cemetery	Telecommunication office	Post Office	Civil	Waterway	Harbor	Terminal Station	Environment Protection Facility	Others
-	-	-	-	-	-	-	-	-	-	-	-
-	-	-	-	-	-	-	-	-	-	-	-
-	-	-	-	-	-	-	-	-	-	-	-
-	-	-	-	-	-	-	-	-	-	-	-
-	-	-	-	-	-	-	-	-	-	-	-

表5-4.自來水供水普及率

年底別 End of Year	人數(人)	
	行政區域人數 (A) Population in District	供水區域人數 Population in Served Area
民國97年 2008	8,980	8,118
民國98年 2009	9,009	9,009
民國99年 2010	8,925	8,925
民國100年 2011	8,840	8,840
民國101年 2012	8,814	8,814

資料來源：臺南市統計年報

Table 5-4. Saturation of Water Supply

No. of Population (Persons)	
實際供水人數 (B) Actual Population Served	供水普及率 B/A×100 (%) Percentage of Population Served
7,505	83.57
7,767	86.21
7,754	86.88
7,724	87.38
7,680	87.13

Source: Statistical Yearbook of Tainan City

陸、財稅

陸、財 稅

本區預算之編列在量入爲出原則下，有賴大量捐獻及贈與收入，支出則以民政支出爲首要，民國101年度總預算歲入爲56,055千元，較上年度54,664千元增加1,391千元；歲出預算爲150,273千元，較上年度145,229千元增加5,044千元。

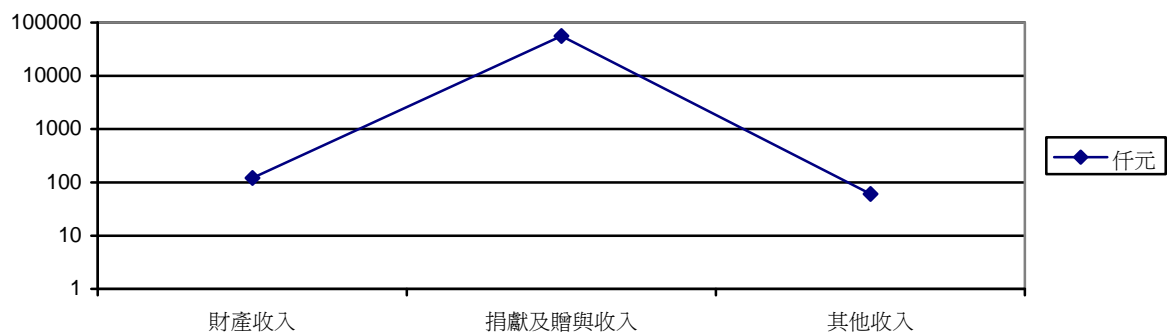
一、歲入預算部份：總計56,055千元

財產收入：120千元，佔0.21%

捐獻及贈與收入：55,875千元，佔99.68%

其他收入：60千元，佔0.11%

本區101年度單位預算(歲入)



二、歲入決算部份：總計31,655千元

罰款及賠償收入：7千元，佔0.02%

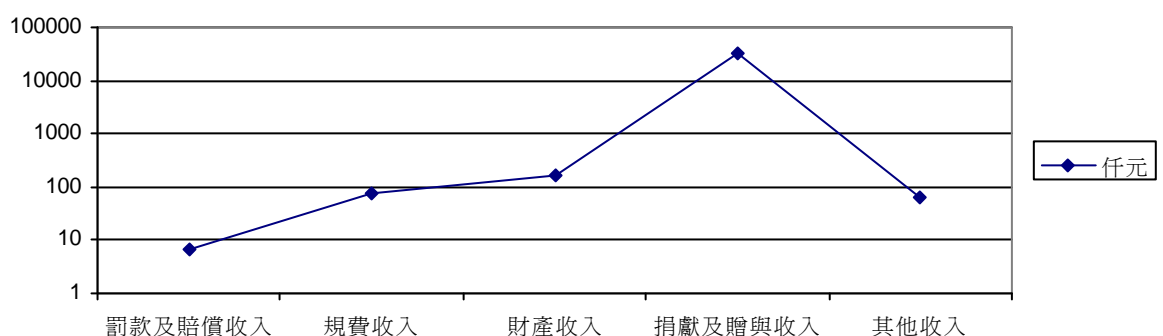
規費收入：76千元，佔0.24%

財產收入：165千元，佔0.52%

捐獻及贈與收入：31,341千元，佔99.01%

其他收入：66千元，佔0.21%

本區101年度單位決算(歲入)



三、歲出預算部份：總計150,273千元

一般政務支出：56,712千元，佔37.74%

教育科學文化支出：1,050元，佔0.70%

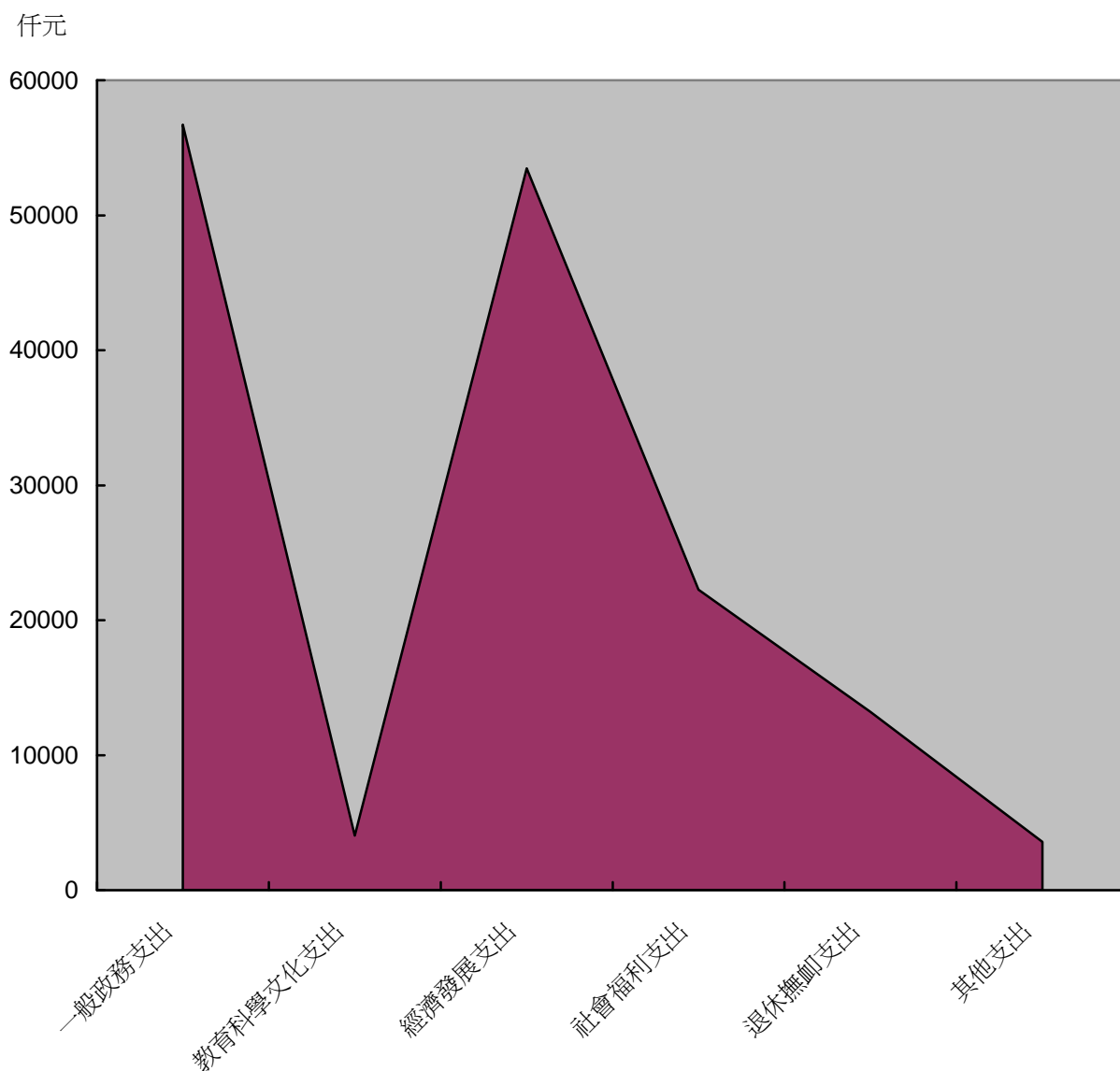
經濟發展支出：53,464千元，佔35.58%

社會福利支出：22,272千元，佔14.82%

退休撫卹支出：13,205千元，佔8.79%

其他支出：3,570千元，佔2.37%

本區101年度單位預算(歲出)



四、歲出決算部份：總計101,216千元

一般政務支出：48,091千元，佔47.51%

教育科學文化支出：768千元，佔0.76%

經濟發展支出：21,026千元，佔20.77%

社會福利支出：14,556千元，佔14.38%

退休撫卹支出：13,205千元，佔13.05%

其他支出：3,570千元，佔3.53%

本區101年度單位決算(歲出)

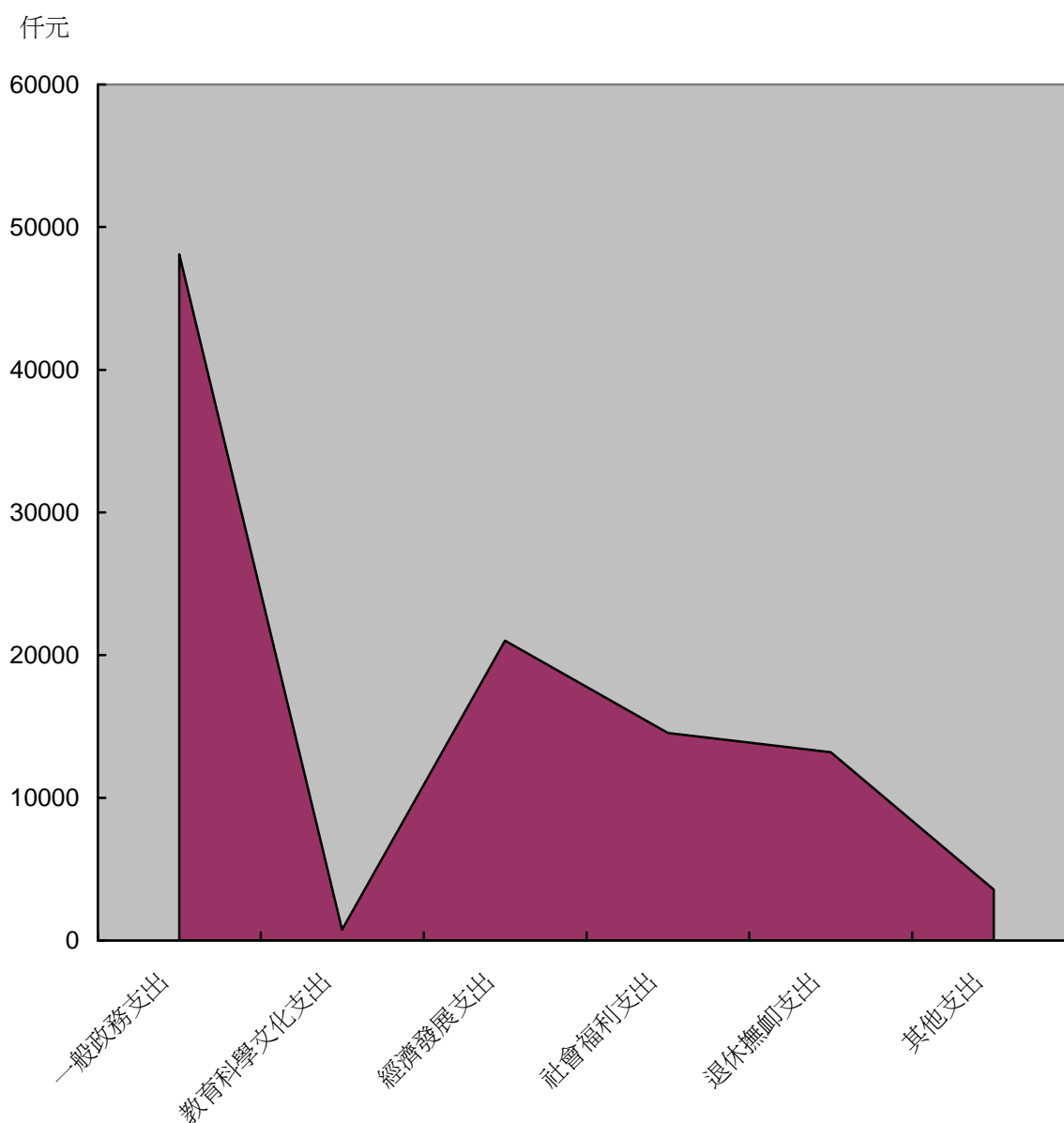


表6-1.歲入預決算—按來源別分

單位：新臺幣千元

1.預算

年度別 Fiscal Year	總計 Grand Total	稅課收入 Tax Revenues	工程受益費收入 Receipts from Charges on Benefits of Public Construction	罰款及賠償收入 Fine and Compensation Revenues	規費收入 Official Fee Revenues
民國97年 2008	181,257	102,827	-	40	1,790
民國98年 2009	158,949	97,729	-	58	1,962
民國99年 2010	213,649	93,562	-	88	12,272
民國100年 2011	54,664	-	-	-	18,660
民國101年 2012	56,055	-	-	-	-

單位：新臺幣千元

2.決算

年度別 Fiscal Year	總計 Grand Total	稅課收入 Tax Revenues	工程受益費收入 Receipts from Charges on Benefits of Public Construction	罰款及賠償收入 Fine and Compensation Revenues	規費收入 Official Fee Revenues
民國97年 2008	174,474	103,073	-	118	2,616
民國98年 2009	154,245	86,711	-	107	2,612
民國99年 2010	208,992	95,771	-	303	19,079
民國100年 2011	36,796	-	-	917	15,005
民國101年 2012	31,655	-	-	7	76

資料來源：本所會計室。

Table 6-1. The Budget and Final Accounts of Annual Revenues by Source

1. Budget						Unit : N.T. \$ 1,000
信託管理收入 Receipts from Trust Management	財產收入 Property Revenues	營業盈餘及事業收入 Government Operating Surplus and Public Enterprise Revenues	補助及協助收入 Subsidy and Assistance Revenues	捐獻及贈與收入 Donation and Contribution Revenues	其他收入 Other	
-	560	6,000	34,010	36,000	30	
-	560	6,510	28,213	23,797	120	
-	20,400	-	59,160	27,187	980	
-	-	-	12	35,932	60	
-	120	-	-	55,875	60	

2. Final Accounts						Unit : N.T. \$ 1,000
信託管理收入 Receipts from Trust Management	財產收入 Property Revenues	營業盈餘及事業收入 Government Operating Surplus and Public Enterprise Revenues	補助及協助收入 Subsidy and Assistance Revenues	捐獻及贈與收入 Donation and Contribution Revenues	其他收入 Other	
-	427	6,000	26,886	35,226	128	
-	390	6,510	30,556	23,797	3,562	
-	22,562	-	42,392	26,862	2,023	
-	542	-	12	19,932	388	
-	165	-	-	31,341	66	

表6-2.歲出預決算—按政事別分

單位：新臺幣千元

1.預算

年度別 Fiscal Year	總計 Grand Total	政權行使支出 Expenditures for the Exercise of Political Power	行政支出 Administrative Expenditures	民政支出 Expenditures for Civil Affairs	財務支出 Financial Expenditures
民國97年 2008	185,260	13,865	20,140	17,406	3,863
民國98年 2009	178,175	14,171	19,794	18,467	3,979
民國99年 2010	249,726	14,435	22,688	20,847	4,578
民國100年 2011	145,229	-	-	71,644	-
民國101年 2012	150,273	-	-	56,712	-

單位：新臺幣千元

2.決算

年度別 Fiscal Year	總計 Grand Total	政權行使支出 Expenditures for the Exercise of Political Power	行政支出 Administrative Expenditures	民政支出 Expenditures for Civil Affairs	財務支出 Financial Expenditures
民國97年 2008	165,917	12,710	17,172	14,669	3,303
民國98年 2009	156,862	13,123	17,456	16,031	3,372
民國99年 2010	216,711	12,778	20,850	16,989	3,563
民國100年 2011	95,437	-	-	53,606	-
民國101年 2012	101,216	-	-	48,091	-

資料來源：本所會計室。

Table 6-2. The Budget and Final Accounts of Annual Expenditures by Functions

1. Budget					Unit : N.T. \$ 1,000
教育支出 Educational Expenditures	文化支出 Cultural Expenditures	農業支出 Agricultural Expenditures	工業支出 Industrial Expenditures	交通支出 Transportation and Communication Expenditures	
4,361	5,491	26,943	-	35,826	
3,111	4,646	23,151	-	38,242	
4,534	4,472	33,398	-	49,280	
-	900	16,537	-	18,278	
-	1,050	28,637	-	24,827	

2. Final Accounts					Unit : N.T. \$ 1,000
教育支出 Educational Expenditures	文化支出 Cultural Expenditures	農業支出 Agricultural Expenditures	工業支出 Industrial Expenditures	交通支出 Transportation and Communication Expenditures	
4,089	4,906	25,628	-	34,441	
2,664	4,302	19,537	-	36,809	
3,543	4,106	30,459	-	45,245	
-	713	609	-	13,803	
-	768	6,844	-	14,182	

表6-2.歲出預決算－按政事別分(續1)

單位：新臺幣千元

1.預算

年度別 Fiscal Year	其他經濟服務支出 Expenditures for Other Economic Service	社會保險支出 Expenditures for Social Insurance	社會救助支出 Expenditures for Social Assistance	福利服務支出 Expenditures for Welfare Service
民國97年 2008	6,076	-	203	18,417
民國98年 2009	3,043	-	813	13,645
民國99年 2010	4,275	-	713	42,776
民國100年 2011	-	-	-	20,446
民國101年 2012	-	-	-	22,272

單位：新臺幣千元

2.決算

年度別 Fiscal Year	其他經濟服務支出 Expenditures for Other Economic Service	社會保險支出 Expenditures for Social Insurance	社會救助支出 Expenditures for Social Assistance	福利服務支出 Expenditures for Welfare Service
民國97年 2008	2,886	-	129	17,482
民國98年 2009	1,500	-	250	12,730
民國99年 2010	2,751	-	266	39,889
民國100年 2011	-	-	-	12,637
民國101年 2012	-	-	-	14,556

資料來源：本所會計室。

Table 6-2. The Budget and Final Accounts of Annual Expenditures by Functions(Cont.1)

1.Budget Unit : N.T. \$ 1,000

國民就業支出 Expenditures for Employment Service	醫療保健支出 Expenditures for Medical and Health Matters	社區發展支出 Expenditures for Community Development	環境保護支出 Expenditures for Environmental Protection	退休撫卹給付支出 Retirement and Compassionate Aid Payment
-	-	2,018	16,194	10,840
-	-	1,953	17,252	10,886
-	-	1,623	22,674	15,780
-	-	-	-	11,678
-	-	-	-	13,205

2.Final Accounts Unit : N.T. \$ 1,000

國民就業支出 Expenditures for Employment Service	醫療保健支出 Expenditures for Medical and Health Matters	社區發展支出 Expenditures for Community Development	環境保護支出 Expenditures for Environmental Protection	退休撫卹給付支出 Retirement and Compassionate Aid Payment
-	-	1,801	13,840	9,909
-	-	1,133	14,071	10,518
-	-	1,488	19,128	12,408
-	-	-	-	11,679
-	-	-	-	13,205

表6-2.歲出預決算－按政事別分(續完)

單位：新臺幣千元

1.預算

年度別 Fiscal Year	警政支出 Expenditures for Police Affairs	債務付息支出 Interest Payment	還本付息事務支出 Debt Servicing Management Fees	協助支出 Expenditures for Assistance
民國97年 2008	-	-	-	-
民國98年 2009	-	-	-	-
民國99年 2010	-	-	-	-
民國100年 2011	-	-	-	-
民國101年 2012	-	-	-	-

單位：新臺幣千元

2.決算

年度別 Fiscal Year	警政支出 Expenditure for Police Affairs	債務付息支出 Interest Payment	還本付息事務支出 Debt Servicing Management Fees	協助支出 Expenditures for Assistance
民國97年 2008	-	-	-	-
民國98年 2009	-	-	-	-
民國99年 2010	-	-	-	-
民國100年 2011	-	-	-	-
民國101年 2012	-	-	-	-

資料來源：本所會計室。

Table 6-2. The Budget and Final Accounts of Annual Expenditures by Functions(Cont.End)

1.Budget			Unit : N.T. \$ 1,000
專案補助支出 Subsidies for Special Projects	平衡預算補助支出 Expenditures for Transfers of General characters	第二預備金 Secondary Reserve Fund	其他支出 Other
-	-	-	3,617
-	-	-	5,022
-	-	3,231	4,422
-	-	-	5,746
-	-	-	3,570

2.Final Accounts			Unit : N.T. \$ 1,000
專案補助支出 Subsidies for Special Projects	平衡預算補助支出 Expenditures for Transfers of General characters	第二預備金 Secondary Reserve Fund	其他支出 Other
-	-	-	2,952
-	-	-	3,366
-	-	-	3,248
-	-	-	2,390
-	-	-	3,570

柒、教育文化

柒、教育文化

國民教育

本區101 學年度國民中學有1所，班級數6 班；學生數110 人，較100 學年度111 人減少9.91%；其中男生64 人占58.18%，女生46 人占41.82%。

本區101 學年度國民小學5 所，班級數30 班較100 學年31 班減少3.23%；學生數253人較100 學年度304 人減少16.78%，其中男生146 人占57.71%，女生107 人占42.29%。

南化區歷年國民小學學生數比較

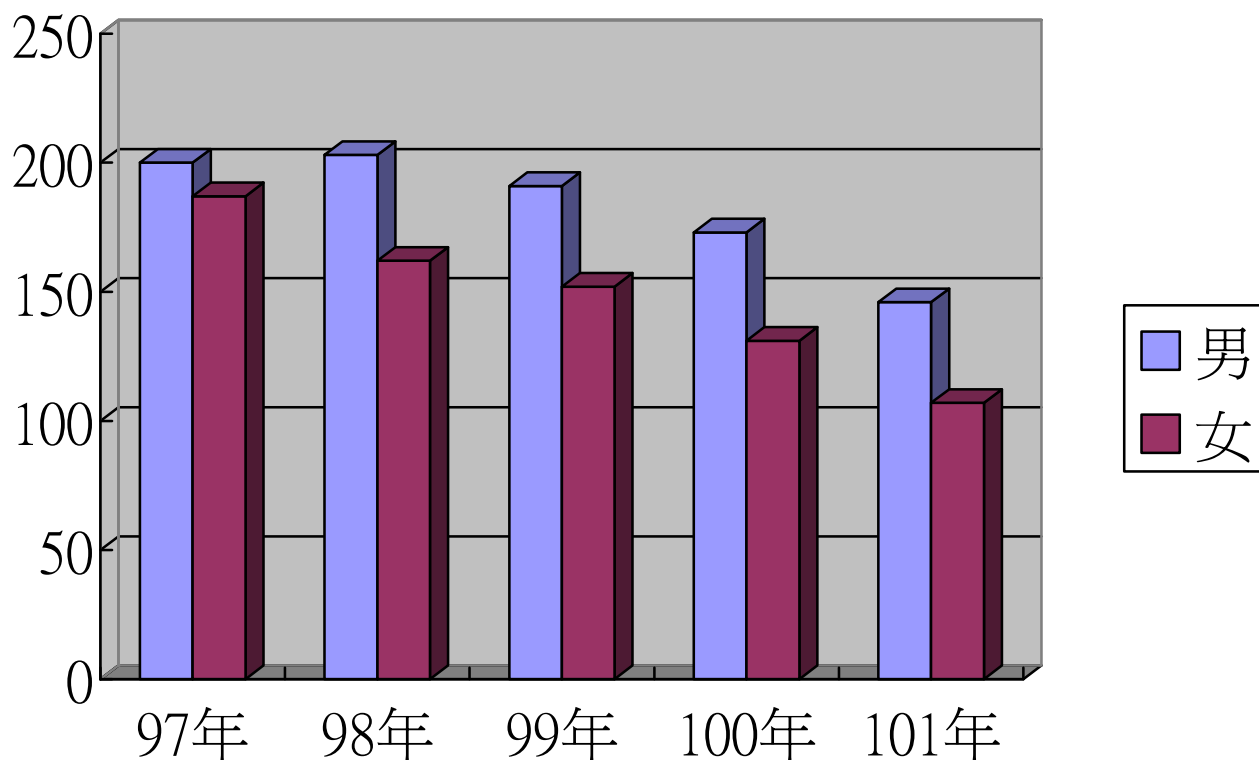


表7-1.境內國民中學概況

學年度、學校及設立別 SY, School & Founder	校數 (所) No. of Schools (Schools)	教師數(人) No. of Teachers(Persons)			職員數(人) No. of Staffs(Persons)			班級數(班) No. of Classes(Classes)			
		合計 Total	男 Male	女 Female	合計 Total	男 Male	女 Female	合計 Total	七年級 7th Year	八年級 8th Year	九年級 9th Year
民國97年 2008	1	14	7	7	4	2	2	6	2	2	2
民國98年 2009	1	14	7	7	4	1	3	6	2	2	2
民國99年 2010	1	14	5	9	3	1	2	6	2	2	2
民國100年 2011	1	14	8	6	4	1	3	6	2	2	2
民國101年 2012	1	14	7	7	4	-	4	6	2	2	2
市立南化國中	1	14	7	7	4	-	4	6	2	2	2

資料來源：教育部統計處

Table 7-1. Summary of Junior High Schools in the City

學生數 (人) No. of Students (Persons)									上學年度畢業生數(人) No. of Graduates, Last SY(Persons)		
合計 Total			七年級 7th Year		八年級 8th Year		九年級 9th Year		合計 Total	男 Male	女 Female
計 Sub-total	男 Male	女 Female	男 Male	女 Female	男 Male	女 Female	男 Male	女 Female			
150	89	61	26	21	33	20	30	20	59	28	31
143	76	67	21	24	23	23	32	20	51	31	20
125	66	59	21	13	23	24	22	22	52	32	20
111	60	51	20	16	18	11	22	24	44	22	22
110	64	46	26	19	20	16	18	11	46	22	24
110	64	46	26	19	20	16	18	11	46	22	24

表7-2.境內國民小學概況

學年度、學校及設立別 SY, School & Founder	校數(所) No. of Schools (Schools)	教師數(人) No. of Teachers(Persons)			職員數(人) No. of Staffs(Persons)		
		合計 Total	男 Male	女 Female	合計 Total	男 Male	女 Female
民國97年 2008	5	56	25	31	11	1	10
民國98年 2009	5	56	28	28	11	1	10
民國99年 2010	5	57	29	28	11	2	9
民國100年 2011	5	54	25	29	10	1	9
民國101年 2012	5	52	23	29	13	2	11
市立南化國小	1	11	4	7	3	1	2
市立北寮國小	1	10	7	3	2	-	2
市立西埔國小	1	11	3	8	2	-	2
市立玉山國小	1	10	5	5	3	-	3
市立瑞峰國小	1	10	4	6	3	1	2

資料來源：教育部統計處

Table 7-2. Summary of Primary Schools in the City

班級數(班) No. of Classes(Classess)						
合計 Total	一年級 1st Year	二年級 2nd Year	三年級 3rd Year	四年級 4th Year	五年級 5th Year	六年級 6th Year
30	5	5	5	5	5	5
31	5	5	5	6	5	5
31	5	5	5	5	6	5
31	5	5	5	5	5	6
30	5	5	5	5	5	5
6	1	1	1	1	1	1
6	1	1	1	1	1	1
6	1	1	1	1	1	1
6	1	1	1	1	1	1
6	1	1	1	1	1	1

表7-2.所轄國民小學概況(續完)

學年度、學校及設立別 SY, School & Founder	學生數(人)						
	合計 Total			一年級 1st Year		二年級 2nd Year	
	計 Sub-total	男 Male	女 Female	男 Male	女 Female	男 Male	女 Female
民國97年 2008	387	200	187	20	24	36	27
民國98年 2009	365	203	162	26	11	20	26
民國99年 2010	343	191	152	19	17	28	13
民國100年 2011	304	173	131	20	16	17	15
民國101年 2012	253	146	107	25	17	18	15
市立南化國小	97	59	38	12	4	7	8
市立北寮國小	58	32	26	7	5	2	3
市立西埔國小	52	27	25	4	6	6	3
市立玉山國小	28	20	8	2	1	1	-
市立瑞峰國小	18	8	10	-	1	2	1

資料來源：教育部統計處

Table 7-2. Summary of Primary Schools in the City (Cont. End)

No. of Students(Persons)								上學年度畢業生人數 No. of Graduates, Last SY(Persons)		
三年級 3rd Year		四年級 4th Year		五年級 5th Year		六年級 6th Year		合計 Total	男 Male	女 Female
男 Male	女 Female	男 Male	女 Female	男 Male	女 Female	男 Male	女 Female			
47	35	34	34	34	28	29	39	70	37	33
36	26	50	37	35	34	36	28	80	40	40
21	24	36	26	51	38	36	34	64	36	28
30	12	22	24	36	27	48	37	71	37	34
17	14	28	12	22	22	36	27	87	50	37
8	6	11	4	9	8	12	8	35	24	11
4	2	7	2	4	7	8	7	17	11	6
3	5	2	5	3	3	9	3	16	7	9
1	1	6	-	5	2	5	4	10	4	6
1	-	2	1	1	2	2	5	9	4	5

捌、衛生環保

捌、衛生環保

本區衛生事業經多年來的努力已具良好基礎，對各種傳染疾病之防治、婦幼衛生、家庭計畫、成人病防治、心理衛生、家戶衛生等工作均有良好成效

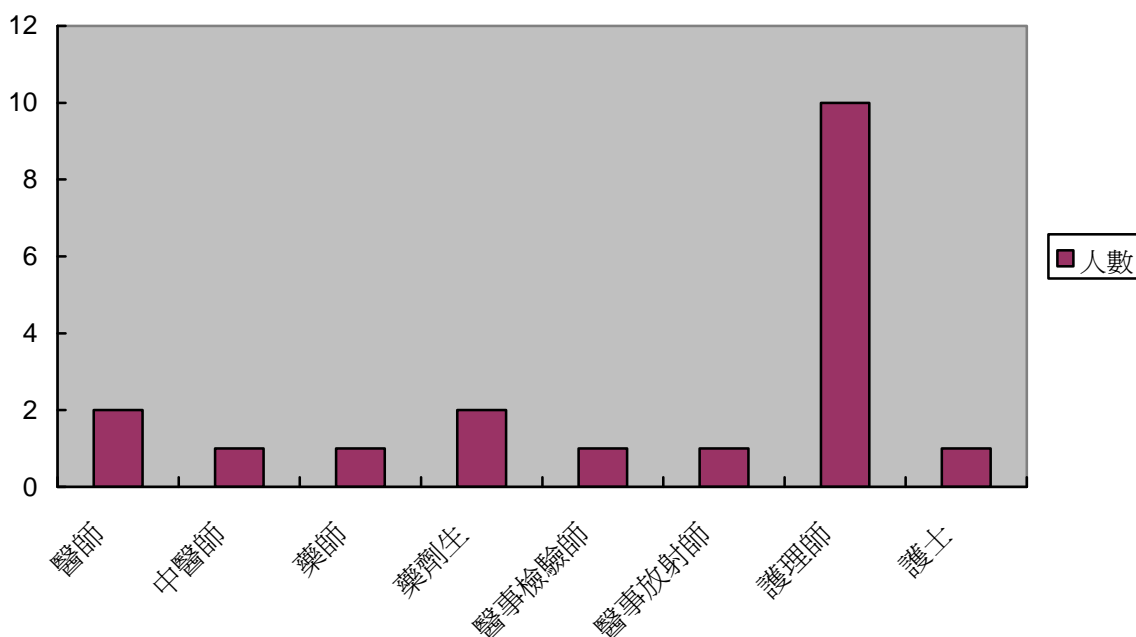
一、醫療機構數

民國101年診所3家。

二、醫療人員數

民國101年底醫事人員執業人數共有19人，其中西醫師2人佔10.53%，中醫師1人佔5.26%，藥師(含藥劑生)3人佔15.79%，醫檢師1人佔5.26%，醫用放射線技術師1人佔5.26%，護理師11人(含護士)佔57.90%。

南化區101年度醫療人員數



三、傳染病預防接種人數

民國101年預接種人數共有615人次較100年增加219人次，其中結合型肺炎鏈球菌疫苗324人次佔52.68%最多，五合一疫苗（白喉、破傷風、非細胞性百日咳、不活化小兒麻痺、b型嗜血桿菌混合疫苗）74人次及日本腦炎疫苗74人次各佔12.03%居次多。

四、藥商家

民國101年本區境內藥商登記家數共有3家，其中西藥商2家佔66.67%最多，中藥商1家佔33.33%。

表8-1.醫療機構及其他醫事機構開（執）業醫事人員數

單位：人

年底別 End of Year	總計 Grand Total	醫師 Physicians	中醫師 Doctors of Chinese Medicine	牙醫師 Dentists	藥師 Pharmacists
民國97年 2008	18	2	1	-	1
民國98年 2009	18	1	1	-	1
民國99年 2010	19	2	1	-	1
民國100年 2011	19	2	1	-	1
民國101年 2012	19	2	1	-	1

資料來源：臺南市統計年報

Table 8-1. Number of Registered Medical Personnel in Hospitals, Clinics, and Other Medical Care Institutions

Unit : Persons

藥劑生 Assistant Pharmacists	醫事檢驗師 Medical Technologists	醫事檢驗生 Medical Technicians	醫事放射師 Medical Radiological Technologists	醫事放射士 Medical Radio logical Technicians	護理師 Registered Professional Nurses	護士 Registered Nurses
2	1	-	1	-	9	1
2	1	-	1	-	10	1
2	1	-	1	-	10	1
2	1	-	1	-	10	1
2	1	-	1	-	10	1

表8-1.醫療機構及其他醫事機構開（執）業醫事人員數(續完)

單位：人

年底別及區別 End of Year & District	助產師 Registered Professional Midwives	助產士 Midwives	鑲牙生 Dental Assistants	營養師 Dietitians	物理治療師 Physical Therapists	物理治療生 Physical Therapy Technicians	職能治療師 Occupational Therapists
民國97年 2008	-	-	-	-	-	-	-
民國98年 2009	-	-	-	-	-	-	-
民國99年 2010	-	-	-	-	-	-	-
民國100年 2011	-	-	-	-	-	-	-
民國101年 2012	-	-	-	-	-	-	-

資料來源：行政院衛生福利部。

Table 8-1. Number of Registered Medical Personnel in Hospitals, Clinics, and Other Medical Care Institutions(Cont. End)

Unit : Persons

職能治療生 Occupational Therapy Technicians	臨床心理師 Clinical Psychologists	諮商心理師 Counseling Psychologists	呼吸治療師 Respiratory Therapists	語言治療師 Speech Language Pathologists	聽力師 Audiologists	牙體技術師 Dental Tech- nologists	牙體技術生 Dental Technicians
-	-	-	-	-	-	-	-
-	-	-	-	-	-	-	-
-	-	-	-	-	-	-	-
-	-	-	-	-	-	-	-
-	-	-	-	-	-	-	-

表8-2.醫療院所數及各類病床數、救護車輛數

單位：家、床

年底別 End of Year	院所家數合計 No. of Hospitals and Clinics, Total	醫院 家數 No. of Hospitals	診所 家數 No. of Clinics	醫療院所病 床數 No. of Beds in Hospitals and Clinics	醫院開放病床數		
					一般病床		
					合計 Total	急性病床Acute Beds	
						急性一般病床 General Beds	精神急性一般病床 Psychiatric Beds
民國97年 2008	3	-	3	-	-	-	-
民國98年 2009	3	-	3	-	-	-	-
民國99年 2010	3	-	3	-	-	-	-
民國100年 2011	3	-	3	-	-	-	-
民國101年 2012	3	-	3	-	-	-	-

資料來源：臺南市統計年報

Table 8-2. Number of Hospitals and Clinics, Various Beds, and Ambulances

Unit: Units, Beds

No. of Beds in Hospitals							
General Beds				特殊病床Special Beds			
慢性病床Chronic Beds				合計 Total	加護病床 Intensive Care Beds	燒傷病床 Burn Care Beds	燒傷加護病 床 Burn Intensive Care Beds
慢性一般病床 General Beds	精神慢性一般病床 Psychiatric Beds	慢性結核病 床 T.B. Beds	漢生病病床 Leprosy Beds				
-	-	-	-	-	-	-	-
-	-	-	-	-	-	-	-
-	-	-	-	-	-	-	-
-	-	-	-	-	-	-	-
-	-	-	-	-	-	-	-

表8-2.醫療院所數及各類病床數、救護車輛數(續1)

單位：家、床

年底別 End of Year	醫院開放病床數				
	特殊病床				
	嬰兒病床 Infant Care Beds	急診觀察床 Emergency Observation Beds	安寧病床 Palliative Care Beds	慢性呼吸照護病床 Chronic Respiratory Care Beds	亞急性呼吸照護病床 Subacute Respiratory Care Beds
民國97年 2008	-	-	-	-	-
民國98年 2009	-	-	-	-	-
民國99年 2010	-	-	-	-	-
民國100年 2011	-	-	-	-	-
民國101年 2012	-	-	-	-	-

資料來源：臺南市統計年報

Table 8-2. Number of Hospitals and Clinics, Various Beds, and Ambulances(Cont. 1)

Unit: Units, Beds

No. of Beds in Hospitals							
Special Beds							
急性結核病床 Acute T.B. Beds	精神科加護病床 Psychiatric Intensive Care Beds	手術恢復床 Ether Beds	嬰兒床 Nursery Beds	血液透析床 Hemodialysis Beds	腹膜透析床 Peritoneal Dialysis Beds	普通隔離病床 General Isolation Beds	正壓隔離病床 Positive- pressure Isolation Beds
-	-	-	-	-	-	-	-
-	-	-	-	-	-	-	-
-	-	-	-	-	-	-	-
-	-	-	-	-	-	-	-
-	-	-	-	-	-	-	-

表8-2.醫療院所數及各類病床數、救護車輛數(續完)

單位：家、床

年底別 End of Year	醫院開放病床數No. of Beds in Hospitals				精神科日間照護人數(人) No. of People of Psychiatric Day Care (Persons)
	特殊病床Special Beds				
	負壓隔離病床 Negative-pressure Isolation Beds	骨髓移植病床 Bone Marrow Transplantation Beds	性侵害犯罪加害人強制治療病床 Sex Offender Compulsory Treatment Beds	其他 Others	
民國97年 2008	-	-	-	-	-
民國98年 2009	-	-	-	-	-
民國99年 2010	-	-	-	-	-
民國100年 2011	-	-	-	-	-
民國101年 2012	-	-	-	-	-

資料來源：臺南市統計年報

Table 8-2. Number of Hospitals and Clinics, Various Beds, and Ambulances(Cont. End)

Unit: Units, Beds

診所Clinics						醫院救護車(輛) No. of Ambulances of Hospitals (Vehicles)
合計 Total	觀察床 Observation Beds	嬰兒床 Nursery Beds	血液透析床 Hemodialysis Beds	腹膜透析床 Peritoneal Dialysis Beds	產科病床 Maternity Beds	
-	-	-	-	-	-	-
-	-	-	-	-	-	-
-	-	-	-	-	-	-
-	-	-	-	-	-	-
-	-	-	-	-	-	-

表8-3.預防接種工作

單位：人次

年別 Year	卡介苗 B.C.G		白喉、百日咳、破傷風 混合疫苗 Diphtheria, Whooping Cough & Tetanus Combined				
	第一劑 1st Dose	追加 Booster	第一劑 1st Dose	第二劑 2nd Dose	第三劑 3rd Dose	追加 Booster	其他 Others
民國97年 2008	23	-	20	23	17	17	-
民國98年 2009	18	-	23	25	22	21	-
民國99年 2010	12	-	1	2	4	1	-

年別 Year	德國麻疹疫苗 Rubella		日本腦炎疫苗 Japanese Encephalitis Vaccine				
	育齡婦女 Childbearing ages Women	其他 Others	第一劑 1st Dose	第二劑 2nd Dose	第三劑 3rd Dose	追加 Booster	其他 Others
民國97年 2008	5	44	22	25	31	61	-
民國98年 2009	4	37	27	26	21	46	-
民國99年 2010	-	36	26	26	30	39	-

年別 Year	卡介苗 B.C.G		白喉、百日咳、破傷風、b型嗜血桿菌、 小兒麻痺 混合疫苗 Diphtheria, Whooping Cough & Tetanus, Haemophilus Influenzae Type B, Poliomylitis Combined				
	第一劑 1st Dose	其他 Others	第一劑 1st Dose	第二劑 2nd Dose	第三劑 3rd Dose	第四劑 4th Dose	其他 Others
民國100年 2011	8	-	20	21	17	26	-

年別 Year	德國麻疹疫苗 Rubella		日本腦炎疫苗 Japanese Encephalitis Vaccine				
	育齡婦女 Childbearing ages Women	其他 Others	第一劑 1st Dose	第二劑 2nd Dose	第三劑 3rd Dose	追加 Booster	其他 Others
民國100年 2011	1	36	29	25	35	35	-

資料來源：臺南市統計年報

Table 8-3. Immunization

Unit: Person-times

小兒麻痺口服疫苗 Poliomyelitis						破傷風減量 白喉混合疫苗 Diphtheria & Tetanus Combined		麻疹疫苗 Measles		德國麻疹、麻 疹、 腮腺炎混合疫苗 R.M.M	
第一劑 1st Dose	第二劑 2nd Dose	第三劑 3rd Dose	追加(一) Additional	追加(二) Additional	其他 Others	國小一年 級 1st Grade	其他 Others	單一劑 Single Dose	其他 Other	單一劑 Single Dose	其他 Others
20	23	17	17	44	-	-	-	-	-	26	1
23	25	23	22	37	-	83	-	-	-	27	4
16	16	19	20	36	-	36	-	-	-	21	-

B型肝炎 Hepatiti B					水痘疫苗		A型肝炎疫苗				
免疫球蛋白 Immunoglobulin	疫苗 Vaccine				Varicella Vaccine		HepatitiA Vaccine				
單一劑 Single Dose	第一劑 1st Dose	第二劑 2nd Dose	第三劑 3rd Dose	第四劑 4th Dose	單一劑 Single Dose	其他 Others	單一劑 Single Dose	第二劑 2nd Dose	其他 Others		
-	5	19	18	-	8	-	-	-	-		
-	2	19	21	-	33	-	-	-	-		
-	4	10	21	-	21	-	-	-	-		

小兒麻痺口服疫苗 Poliomyelitis					破傷風減量白喉 混合疫苗 Diphtheria & Tetanus Combined		麻疹疫苗 Measles		德國麻疹、麻 疹、 腮腺炎混合疫苗 R.M.M	
國小一年級 1st Grade			其他 Others		國小一年 級 1st Grade	其他 Others	單一劑 Single Dose	其他 Other	單一劑 Single Dose	其他 Others
36			-		0	35	-	-	-	22

B型肝炎 Hepatiti B					水痘疫苗		A型肝炎疫苗				
免疫球蛋白 Immunoglobulin	疫苗 Vaccine				Varicella Vaccine		HepatitiA Vaccine				
單一劑 Single Dose	第一劑 1st Dose	第二劑 2nd Dose	第三劑 3rd Dose	其他 Others	單一劑 Single Dose	其他 Others	單一劑 Single Dose	第二劑 2nd Dose	其他 Others		
-	2	10	18	-	20	-	-	-	-		

Source: Statistical Yearbook of Tainan City

表8-3.預防接種工作(續1)

單位：人次

年別 Year	卡介苗 B.C.G		五合一疫苗（白喉、破傷風、非細胞性百日咳、不活化小兒麻痺、b型嗜血桿菌混合疫苗） 5-in-1 DTaP-Hib-IPV Vaccine (Diphtheria and Tetanus Toxoid with Acellular Pertussis, Inactivated Polio and Haemophilus Influenzae Type b Vaccine)				減量破傷風白喉非細胞性百日咳及不活化小兒麻痺混合疫苗 Tdap Vaccine and Inactivated Polio Vaccine
	單一劑 Single Dose	其他 Others	第一劑 1st Dose	第二劑 2nd Dose	第三劑 3rd Dose	第四劑 4th Dose	單一劑 Single Dose
民國101年 2012	7	-	15	17	18	24	-

資料來源：臺南市統計年報

說明：Tdap-IPV單一劑、MMR第二劑及日本腦炎疫苗第四劑之資料來源為嬰幼兒預防接種黃卡，僅包含在衛生所及合約院所接種者，不含在校園補種量。

Table 8-3. Immunization(Cont. 1)

Unit: Person-times

破傷風減量白喉混合疫苗 D.T. or Td	不活化小兒麻痺疫苗 Inactivated Polio Vaccine	B型肝炎免疫球蛋白 Hepatitis B Immunoglobulin	B型肝炎疫苗 Hepatitis B Vaccine				水痘疫苗 Varicella Vaccine	
			第一劑 1st Dose	第二劑 2nd Dose	第三劑 3rd Dose	其他 Others	單一劑 Single Dose	其他 Others
其他 Others	其他 Others	單一劑 Single Dose	1	10	21	-	27	-

Source: Statistical Yearbook of Tainan City

表8-3.預防接種工作(續完)

單位：人次

年及區別 Year & District	麻疹、腮腺炎、德國麻疹混合疫苗 M. M. R.				日本腦炎疫苗		
	第一劑 1st Dose	第二劑 2nd Dose	其他 Others	育齡婦女 Child-bearing Women	第一劑 1st Dose	第二劑 2nd Dose	第三劑 3rd Dose
民國101年 2012	26	15	-	-	26	23	25

資料來源：臺南市統計年報

Table 8-3. Immunization(Cont. End)

Unit: Person-times

Japanese Encephalitis Vaccine		A 型肝炎疫苗 Hepatitis A Vaccine			結合型肺炎鏈球菌疫苗 Pneumococcal Conjugate Vaccine			
第四劑 4th Dose	其他 Others	第一劑 1st Dose	第二劑 2nd Dose	其他 Others	第一劑 1st Dose	第二劑 2nd Dose	第三劑 3rd Dose	第四劑 4th Dose
35	1	-	-	-	149	70	62	43

表8-4.藥商家數

單位：家

年底別 End of Year	總計 Grand Total	西藥商				
		藥局 Pharmacies			合計 Total	藥師自營 Own and Operated by Pharmacists
		合計 Total	藥師親自主持 Own and Operated by Pharmacists	藥劑生親自主持 Own and Operated by Assistant Pharmacist		
民國97年 2008	4	-	-	-	3	-
民國98年 2009	3	-	-	-	2	-
民國99年 2010	3	-	-	-	2	-
民國100年 2011	3	-	-	-	2	-
民國101年 2012	3	-	-	-	2	-

資料來源：臺南市統計年報

Table 8-4. Number of Pharmaceutical Firms

Unit: Units

Western Medicine Dealers				
販賣業 Sellers			製造業 Manufacturer	
藥劑生自營 Own and Operated by Assistant Pharmacist	藥師駐店管理 Administered by Pharmacists	藥劑生駐店管理 Administered by Assistant Pharmacist	西醫製造業 Western Medicine Manufacturer	明膠及硬質膠囊製造 Gelatin and Empty Capsule Manufacturer
3	-	-	-	-
2	-	-	-	-
2	-	-	-	-
2	-	-	-	-
2	-	-	-	-

表8-4.藥商家數(續完)

單位：家

年底別 End of Year	中藥商				
	合計 Total	販賣業 Sellers			
		藥師駐店管理 Administered by Pharmacists	藥劑生駐店管理 Administered by Assistant Pharmacist	中醫師駐店管理 Administered by Doctor of Chinese Medicine	非中醫師管理 Manage by Doctor of Non-Chinese Medicine
民國97年 2008	1	-	-	-	-
民國98年 2009	1	-	-	-	-
民國99年 2010	1	-	-	-	-
民國100年 2011	1	-	-	-	-
民國101年 2012	1	-	-	-	-

資料來源：臺南市統計年報

Table 8-4. Number of Pharmaceutical Firms(Cont. End)

Unit: Units

Chinese Medicine Dealers			醫療器材商 Medical Device Dealers			化粧品製造業 Cosmetics Manufacturers
列冊中藥商 Chinese Herb Dealers	製造業 Manufacturers		合計 Total	販賣業 Sellers	製造業 Manufacturers	
	中醫師駐廠管理 Administered by Full- time Resident Doctor of Chinese Medicine	藥師駐廠管理 Administered by Fulltime Resident Pharmacists				
1	-	-	-	-	-	-
1	-	-	-	-	-	-
1	-	-	-	-	-	-
1	-	-	-	-	-	-
1	-	-	-	-	-	-

玖、社會福利

玖、社會福利

旨在改善人民福利，促進社會安定，其範圍廣泛，項目眾多包括社保險、社會救助、福利服務、社區發展……。並將目前消極式的救濟補助工作，逐漸改爲積極性的社會福利事業，以平衡社會發展，促進安和樂利。

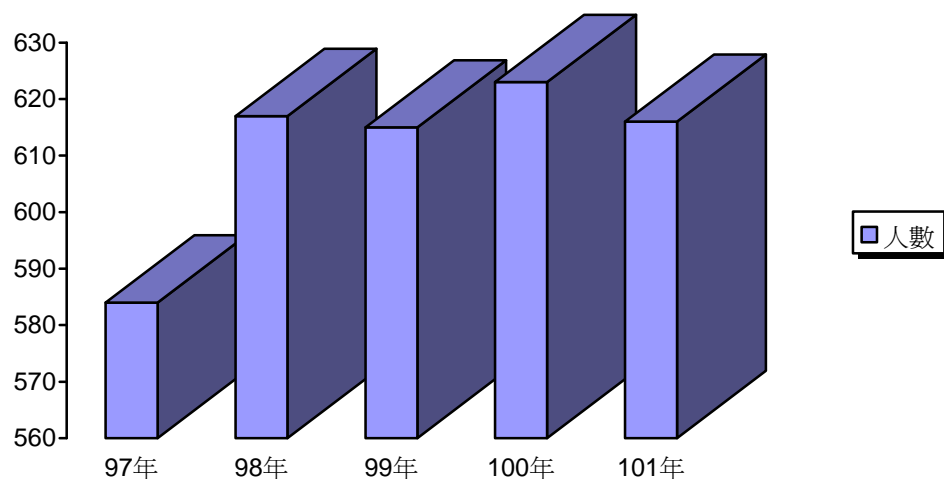
一、宗教概況

本區宗教以道教、基督教、佛教、一貫道等最普遍，據101年底統計，本區寺廟或教堂數以道教40所最多，佛教14所、一貫道2所、基督教1所，信徒人數則以道教6,326人最多，佛教395人，一貫道295人，基督教89人。

二、身心障礙人口數

本區101年底身心障礙人口數共計616人，以肢體障礙者279人最多，其中男性343人，占55.68%，女性273人，占44.32%。

南化區歷年身心障礙人數比較



三、低收入戶概況

本區101年底低收入戶計47 戶、占全區總戶數比率1.66%，人數為119人、占全區總人口比率1.35%。

四、調解業務

101年1月至12月全年接受人民申請案件計45件，調解成立案件19件，不成立26件，成立件數比率42.22%。

表9-1.宗教教務概況
Table 9-1. General Conditions of the Religions

年底及宗教別 End of Year, Religion	寺廟教堂數 (所) Temples and Churches (Places)	神職人員數 (人) No. of Clergies (Persons)	信徒人數 (人) No. of Followers of Temples (Persons)
民國97年 2008	57	1	4,092
民國98年 2009	57	1	4,070
民國99年 2010	57	1	4,211
民國100年 2011	57	1	7,340
民國101年 2012	57	1	7,105
佛教Buddhism	14	-	395
道教Taoism	40	-	6,326
天主教 Catholicism	-	-	-
基督教 Christianity	1	1	89
回教Mohammedanism	-	-	-
軒轅教Hsuan Yuan Chiao	-	-	-
理教Li-ism	-	-	-
天理教Tian Li Chiao	-	-	-
巴哈伊教Baha I Chiao	-	-	-
天帝教Tien Dih Chiao	-	-	-
一貫道I Kuan Dao	2	-	295
天德教Tien Te Chiao	-	-	-
黃中 Huang Zhong	-	-	-

資料來源：臺南市政府民政局

Source: Bureau of Civil Affairs Tainan City Government

表9-2.推行社區發展工作成果

年度別 Fiscal Year	社區發展協會數 (個) No. of Community Development Associations(Units)	社區戶數 (戶) No. of Households of Communities (Households)	社區人口數 (人) No. of Population of Communities (Persons)	理監事人數 (人) No. of Directors and Supervisors (Persons)	社區發展協會會員數 (人) Persons of Community Development Associations (Persons)
民國97年 2008	9	2,808	8,977	...	1,379
民國98年 2009	9	2,808	8,977	...	1,379
民國99年 2010	9	2,808	8,977	...	1,379
民國100年2011	9	2,821	8,840	...	1,408
民國101年2012	9	2,829	8,798	132	1,411

資料來源：臺南市統計年報

Table 9-2. Achievements of Community Development

設置社區生產建設 基金（個） Community Economic Development Fund (Units)	實際使用經費(元)Outlay(N.T \$)		社區活動中心 （幢） Community Activity Centers (Units)
	政府補助款 Government-Provided	社區自籌款 Self-Provided	
-	1,411,742	600,869	9
-	1,623,554	683,727	4
-	1,010,000	615,817	4
-	6,368,499	1,111,275	5
-	4,143,123	212,224	4

表9-2.推行社區發展工作成果(續完)

年度別 Fiscal Year	社區發展工作項目 Work Items of Community Development					
	辦理社區幹部訓練(人次) Topic Training (Person-Times)	辦理社區觀摩(人次) Community Exposition (Person-Times)	社區長壽俱樂部(處) Elderly Community Club (Places)	社區媽媽教室(班) Community Mothers' Common Room (Classes)	社區守望相助隊(隊) Community Mutual-help Programs (Teams)	社區民俗藝文康樂班隊(隊) Community Folk Custom Arts and Recreation Squads (Teams)
民國97年 2008	-	254	1	9	2	-
民國98年 2009	-	2,412	1	1	2	-
民國99年 2010	-	1,891	1	1	2	-
民國100年 2011	-	600	1	2	2	-
民國101年 2012	68	411	1	1	2	-

資料來源：臺南市統計年報

Table 9-2. Achievements of Community Development(Cont.End)

社區發展工作項目 Work Items of Community Development							
社區志願服務 Community Volunteer Service		辦理社區照顧關懷據點（處）	社區圖書室 （處）	社區刊物 （期）	服務成果 Achievements of Services		
團隊（隊） Teams (Groups)	志工數（人） No. of Volunteers (Persons)	Community Care Centers (Places)	Community Library (Places)	Community Publications (Serials)	福利服務或活動 （受益人次） Welfare Services or Activities (Beneficiary-Times)	其他服務 （受益人次） Other Services (Beneficiary-Times)	
-	-	-	
-	-	-	
-	-	-	
-	-	-	
3	305	6	-	-	1,085	300	

表9-3.身心障礙人數

單位：人

年底別 End of Year	身心障礙人數							
	總計 Grand Total			領有舊制身心障礙證明者				
				合計 Total			視覺 障礙者 Vision Disability	
	合計 Total	男 Male	女 Female	計 Sub-total	男 Male	女 Female	男 Male	女 Female
民國97年 2008	584	313	271	584	313	271	18	10
民國98年 2009	617	335	282	617	335	282	19	10
民國99年 2010	615	339	276	615	339	276	19	10
民國100年 2011	623	348	275	623	348	275	22	11
民國101年 2012	616	343	273	582	325	257	22	11

資料來源：臺南市統計年報

備註：身心障礙101年7月改新制證明

Table 9-3. The Disabled Population

Unit : Persons

The Disabled Population													
With Disability Manual by Old System													
聽覺機能障礙者 Hearing Dysfunction		平衡機能障礙者 Balance Dysfunction		聲音機能或語言機能障礙者 Voice or Speech Dysfunction		肢體障礙者 Limbs Disability		智能障礙者 Mental Disability		重要器官失去功能者 Losing Functions of Primary Organs		顏面損傷者 Suffering Facial Damage	
男 Male	女 Female	男 Male	女 Female	男 Male	女 Female	男 Male	女 Female	男 Male	女 Female	男 Male	女 Female	男 Male	女 Female
39	19	-	-	8	3	161	146	20	22	22	36	1	-
39	21	-	-	7	3	171	152	25	24	22	37	1	-
43	22	-	-	9	2	169	143	24	27	26	39	1	-
45	22	2	-	8	2	164	136	25	30	28	41	1	-
40	19	2	-	8	2	151	128	23	29	25	35	2	-

Source: Statistical Yearbook of Tainan City

表9-3.身心障礙人數（續1）

單位：人

年底別 End of Year	身心障礙人數									
	領有舊制身心障礙證明者									
	植物人 Vegetative State		失智症者 Dementia		自閉症者 Autism		慢性精神病患者 Chronic Psychosis		多重障礙者 Multi-Disability	
	男 Male	女 Female	男 Male	女 Female	男 Male	女 Female	男 Male	女 Female	男 Male	女 Female
民國97年 2008	1	1	4	8	-	-	13	7	26	18
民國98年 2009	2	1	7	12	-	-	15	7	27	14
民國99年 2010	1	-	7	13	-	-	17	7	23	13
民國100年 2011	4	-	8	11	-	-	17	7	24	15
民國101年 2012	3	-	8	10	-	-	17	6	23	17

資料來源：臺南市統計年報

Table 9-3. The Disabled Population (Cont.1)

Unit : Persons

The Disabled Population										
With Disability Manual by Old System						領有新制身心障礙證明者 With Disability Identification by New System				
頑性（難治型）癲癇症者 Stubborn (Difficult-to-Cure) Epilepsy		因罕見疾病而致身心功能障礙者 Caused by Infrequent Disease		其他 Others		合計 Total			神經系統構造及精神、心智功能 Mental Functions & Structures of the Nervous System	
男 Male	女 Female	男 Male	女 Female	男 Male	女 Female	計 Sub-total	男 Male	女 Female	男 Male	女 Female
-	1	-	-	-	-	-	-	-	-	-
-	1	-	-	-	-	-	-	-	-	-
-	-	-	-	-	-	-	-	-	-	-
-	-	-	-	-	-	-	-	-	-	-
1	-	-	-	-	-	34	18	16	1	5

Source: Statistical Yearbook of Tainan City

表9-3.身心障礙人數（續完）

單位：人

年底別 End of Year	身心障礙人數							
	領有新制身心障礙證明者 With Disability Identification by New System							
	眼、耳及相關構造與感官功能及疼痛 Sensory Functions & Pain ; The Eye, Ear and Related Structures		涉及聲音與言語構造及其功能 Functions & Structures of / Involved in Voice and Speech		循環、造血、免疫與呼吸系統構造及其功能 Functions & Structures of / Related to the Cardiovascular, Haematological, Immunological and Respiratory Systems		消化、新陳代謝與內分泌系統相關構造及其功能 Functions & Structures of / Related to the Digestive, Metabolic and Endocrine Systems	
	男 Male	女 Female	男 Male	女 Female	男 Male	女 Female	男 Male	女 Female
民國97年 2008	-	-	-	-	-	-	-	-
民國98年 2009	-	-	-	-	-	-	-	-
民國99年 2010	-	-	-	-	-	-	-	-
民國100年 2011	-	-	-	-	-	-	-	-
民國101年 2012	7	2	-	-	-	2	2	1

資料來源：臺南市統計年報

Table 9-3. The Disabled Population (Cont.End)

Unit : Persons

The Disabled Population										占全區總人口 比率(%)
領有新制身心障礙證明者 With Disability Identification by New System										
泌尿與生殖系統相關構造 及其功能 Functions & Structures of/ Related to the Genitourinary and Reproductive Systems		神經、肌肉、骨骼之 移動相關構造及其功 能 Neuromusculoskeletal and Movement Related Functions & Structures		皮膚與相關構造及 其功能 Functions & Related Structures of the Skin		跨兩類別以上者 More than two Classifications		舊制轉換新制暫 無法歸類者 Not Classified Temporarily		The Disabled as a Percentage of Total Population
男 Male	女 Female	男 Male	女 Female	男 Male	女 Female	男 Male	女 Female	男 Male	女 Female	
-	-	-	-	-	-	-	-	-	-	6.50
-	-	-	-	-	-	-	-	-	-	6.85
-	-	-	-	-	-	-	-	-	-	6.89
-	-	-	-	-	-	-	-	-	-	7.05
-	2	6	3	-	1	2	-	-	-	6.99

Source: Statistical Yearbook of Tainan City

表9-4.低收入戶戶數及人數

單位：戶、人

年別 Year	總計（年底） Grand Total(End of Year)			
	戶數 Households	占全市總戶數比率(%) As a Percentage of Total Households of the City	人數 Persons	占全市總人口比率(%) As a Percentage of Total Population of the City
民國97年 2008	23	0.81	49	0.55
民國98年 2009	23	0.82	51	0.57
民國99年 2010	24	0.85	52	0.58
民國100年2011	45	1.60	103	1.17
民國101年2012	47	1.66	119	1.35

資料來源：臺南市統計年報

Table 9-4. Persons and Households of Low-Income Families

Unit: Households, Persons

第一款 Class 1		第二款 Class 2		第三款 Class 3	
戶數 Households	人數 Persons	戶數 Households	人數 Persons	戶數 Households	人數 Persons
1	1	1	1	21	47
1	1	1	1	21	49
1	1	1	1	22	50
1	1	1	1	43	101
6	6	11	20	30	93

表9-5.辦理調解業務概況

單位：件

年別 Year	年底調解 委員數 (人) No. of Mediators, End of Year (Persons)	結案件數總計 Grand Total			民事結案件數						
					合計 Total		債權、債務 Credit & Debt		物權(房地產) Power of Property(Real Estate)		
		合計 Total	成立 Settled	不成立 Unsettled	成立 Settled	不成立 Unsettled	成立 Settled	不成立 Unsettled	成立 Settled	不成立 Unsettled	
民國 97 年 200	8	23	14	9	10	7	9	3	1	4	
民國 98 年 200	7	20	13	7	10	7	8	4	2	3	
民國 99 年 201	7	32	25	7	22	6	21	4	-	2	
民國 100 年 201	9	49	24	25	23	24	18	14	3	8	
民國 101 年 201	8	45	19	26	18	24	14	11	3	13	

資料來源：臺南市統計年報

Table 9-5. Cases of Mediation

Unit:Cases

Civil Case											
親屬(婚姻) Relative(Marriage)		繼承 Inheritance		商事(公害) Commercial Business(Public)		營建工程 Construction		環保(公害糾紛) Enviroment Protection		其他 Others	
成立 Settled	不成立 Unsettled	成立 Settled	不成立 Unsettled	成立 Settled	不成立 Unsettled	成立 Settled	不成立 Unsettled	成立 Settled	不成立 Unsettled	成立 Settled	不成立 Unsettled
-	-	-	-	-	-	-	-	-	-	-	-
-	-	-	-	-	-	-	-	-	-	-	-
-	-	-	-	-	-	-	-	-	-	1	-
2	1	-	-	-	-	-	-	-	-	-	1
-	-	1	-	-	-	-	-	-	-	-	-

表9-5.辦理調解業務概況(續完)

單位：件

年別 Year	刑事結案件數							
	合計 Total		妨害風化 Offense Against Sexual Morality		妨害婚姻及家庭 Offense Against Marriage and Family		傷害 Injury	
	成立 Settled	不成立 Unsettled	成立 Settled	不成立 Unsettled	成立 Settled	不成立 Unsettled	成立 Settled	不成立 Unsettled
民國 97 年 2008	4	2	-	-	-	-	3	2
民國 98 年 2009	3	-	-	-	-	-	1	-
民國 99 年 2010	3	1	-	-	-	-	2	1
民國 100 年 2011	1	1	-	-	-	-	1	1
民國 101 年 2012	1	2	-	-	-	-	1	-

資料來源：臺南市統計年報

Table 9-5. Cases of Mediation(Cont. End)

Unit:Cases

Criminal Cases								
妨害自由名譽信用及秘密 Offense Against Personal Liberty, Reputation, Credit and Personal Privacy		詐欺侵佔及竊盜 Fraudulency, Misappropriation and Larceny		毀棄損壞 Destruction, Abandonment, and Damage of Public and Other Property		其他 Others		
成立 Settled	不成立 Unsettled	成立 Settled	不成立 Unsettled	成立 Settled	不成立 Unsettled	成立 Settled	不成立 Unsettled	
-	-	-	-	-	-	-	1	-
-	-	-	2	-	-	-	-	-
-	-	-	-	-	-	-	1	-
-	-	-	-	-	-	-	-	-
-	-	-	-	1	-	1	-	-

9-6 獨居老人人口數

Table 9-6. Number of the Solitary Older

年別及里別 Year & Village	總人數 Grand Total			類 型 Type			
	合計 Total	男 Male	女 Female	合計 Total	中(低)收入戶 Medium & Low Income Family	榮民 Veteran Serviceme n	一般老人 The Common Elder
民國97年 2008	46	17	29	46	5	-	41
民國98年 2009	43	15	28	43	5	-	38
民國99年 2010	41	14	27	41	5	-	36
民國100年 2011	65	33	32	65	5	-	60
民國101年 2012	64	37	27	64	8	1	55
小崙里 Sialun Vil.	3	3	-	3	-	-	3
中坑里 Thongkeng Vil.	6	1	5	6	-	-	6
北平里 Beiping Vil.	11	5	6	11	1	-	10
北寮里 Beiliao Vil.	11	6	5	11	1	-	10
玉山里 Yushan Vil.	6	4	2	6	1	-	5
西埔里 Sipu Vil.	5	4	1	5	-	-	5
東和里 Donghe Vil.	5	3	2	5	-	-	5
南化里 Nanhua Vil.	8	5	3	8	3	1	4
關山里 Guanshan Vil.	9	6	3	9	2	-	7

資料來源：本所社會課

Source: Social Affairs Section

中華民國 101 年

南化區統計年報

編 印 者：南化區公所

工作人員： 吳凰媛 南化區公所會計室主任

高如瑩 南化區公所課員

印 刷：

裝 訂：

出版日期： 中華民國 102 年 12 月

資料索取： 台南市南化區公所會計室主任

地址：台南市南化區南化里 230 號

電話：(06)5771513-5

出版日期:中華民國 103 年 1 月