

中華民國106年
2017

臺南市下營區
統計年報

THE STATISTICAL YEARBOOK OF
SHIAYING DISTRICT, TAINAN CITY

臺南市下營區公所 編印

107年7月出版

SHIAYING DISTRICT OFFICE, TAINAN CITY

JULY 2018

凡 例

- 1、 本年報編印之目的，為提供本區一般概況資料及主要施政成果，以供各有關機關執行公務之參考應用。
- 2、 本年報之資料來源，部份取材於本區各業務單位，統計報告表間有部份資料，則由市政府主計處統計年報提供。
- 3、 本期年報所列資料，以民國106年為主，但為便於明瞭施政進展情形，儘量將近數年各項總數併列以資比較，藉資察往知來。至於各年數字若與以前年度出刊各版有出入者，以本期年報所列數字為準。
- 4、 本期年報計分土地、人口、行政組織、農林漁牧、工商業及區建設、財稅、教育文化、衛生、社會福利等9類41表。本期除於刊首編撰提要分析外，並於各類統計表前，增加扼要說明及佐以統計插圖，以增進使用資料者之瞭解。
- 5、 本刊年報所列度量衡單位，一律採用公制，如有原非公制者，均經換算為公制，以資劃一，如有特殊情形而採用其他單位者，以分別予以註明，表內數字太長者，其單位均儘量提高，尾數四捨五入，故部份總數與細數之間，或有未能吻合情事。
- 6、 本年報所用符號代表意義如下：
 - 「—」表示無數值。
 - 「--」表示無意義數值。
 - 「…」表示數字不明或尚未產生資料。
 - 「○」表示有數值而不及一個單位。

EXPLANATORY NOTE

- 1、 The purpose of compiling and publishing this abstract is to provide data relating general basic situation of the country and major accomplishments of the city so as to facilitate the related organizations concerned in executing their public functions.
- 2、 All data contained in this abstract are either provided by various offices of the country in the form of statistical reports or the results of investigations from people and that made by the Division of Budget , Accounting and Statistics With deep hope of perfect data, there are some picked from other periodicals.
- 3、 The figures Contained in this abstract are mainly preferred to the year of 2017 and the data from 2008 through 2016 are also llisted. Any differencds of the figures in the previous editions are subject to this revision. Examining these comparesons makes us know the tendency in the future. If the number of a year doesn't coincide with that in the previous periodicals, please take the figures contained in this abstract as a basis.
- 4、 A total of 41 tables have teen compiled in and the data contained in this abstract are classified into 9 categories, they are: Land, Population, Administrative Organization, Agriculture, Forestry, Fishery and Livestock, Mining, Industry Commerce and City & Village Reconstruction, Finance, Education and Culture, Health , Social Welfare. Besides the analysis in the preceding chapter we also increase simple explanation and statistical chart before various statistical tables to develop users' realization.
- 5、 The measure units used in this abstract are of metric system, but those units applied in te summary, which can not convert to metric ystem, are remarked respectively. If conditions are special, we use another unit and note it. If the figures in the table are long, we lift the unit count 5 and higher fractions as units and disregarding the rest. Therefore the total number doesn't always coincide with the detail number.
- 6、 The following symbols are used throughout the publication:
 - 「—」 means no figures.
 - 「--」 means figures provided are meaningless.
 - 「...」 means figures not yet available.
 - 「○」 means figure is below half a un.

目次

壹、土地

提要分析表.....	1— 1
表1-1、區界.....	1— 5
表1-2、已登錄土地面積.....	1— 6
表1-3、實施三七五減租後佃農購買耕地面積與戶數.....	1—10
表1-4、實施三七五減租成果.....	1—11
表1-5、土地徵收面積.....	1—12

貳、人口

提要分析表.....	2— 1
表2-1、現住戶數、人口密度及性比例.....	2— 2
表2-2、戶籍動態.....	2— 4
表2-3、現住人口之年齡分配.....	2—10
表2-4、現住人口之年齡結構.....	2—16
表2-5、15歲以上現住人口之教育程度—按年齡別分.....	2—17
表2-6、現住人口之婚姻狀況—按年齡別分.....	2—25

參、行政組織

提要分析表.....	3— 1
表3-1、區公所員工按職等別及性別分.....	3— 2
表3-2、區公所員工按教育程度分.....	3— 4
表3-3、區公所員工按年齡分.....	3— 6

肆、農林漁牧

提要分析表.....	4— 1
表4-1、農耕土地面積.....	4— 2
表4-2、農戶人口數.....	4— 6
表4-3、稻米收穫面積及生產量.....	4— 8
表4-4、農產品收穫面積及生產量.....	4—10
表4-5、水產養殖面積.....	4—18
表4-6、現有家畜數.....	4—20
表4-7、家畜屠宰頭數.....	4—22
表4-8、產乳牛頭數及產乳量.....	4—24
表4-9、現有家禽數量.....	4—26

伍、工商業及區建設

提要分析表.....	5— 1
表5-1、營運中工廠家數.....	5— 2
表5-2、都市計畫區面積及人口.....	5— 4
表5-3、都市計畫公共設施用地已闢建面積.....	5— 6
表5-4、自來水供水普及率.....	5— 8

陸、財稅

提要分析表.....	6— 1
表6-1、歲入預決算—按來源別分.....	6— 2
表6-2、歲出預決算—按政事別分.....	6— 6

柒、教育文化

提要分析表.....	7— 1
表7-1、境內國民中學概況.....	7— 2
表7-2、境內國民小學概況.....	7— 4

捌、衛生

提要分析表.....	8— 1
表8-1、醫療機構及其他醫事機構開（執）業醫事人員數.....	8— 3
表8-2、醫療院所數及各類病床數、救護車輛數.....	8— 7
表8-3、預防接種工作.....	8—13
表8-4、藥商家數.....	8—19

玖、社會福利

提要分析表.....	9— 1
表9-1、宗教教務概況.....	9— 2
表9-2、推行社區發展工作成果.....	9— 3
表9-3、身心障礙人數.....	9— 7
表9-4、低收入戶戶數及人數.....	9—13
表9-5、辦理調解業務概況.....	9—15
表9-6、獨居老人人口數.....	9—21

CONTENTS

I . Land

Summary of Analysis	1— 1
Table 1-1. Boundary of District	1— 5
Table 1-2. Area of Registered Land	1— 6
Table 1-3. The Situation of Tenant Farmers after Implementing Rental Reduction to 37.5%	1—10
Table 1-4. Achievements of Implementing Rental Reduction to 37.5%	1—11
Table 1-5. Area of Land Purchased by Government	1—12

II . Population

Summary of Analysis	2— 1
Table 2-1. Resident Households, Population Density and Sex Ratio	2— 2
Table 2-2. Household Registration Movement(Cont.End)	2— 4
Table 2-3. Resident Population by Age Group	2—10
Table 2-4. Resident Population by Age Structure	2—16
Table 2-5. Educational Attainments of Resident Population Aged 15 and Over by Age Group	2—17
Table 2-6. Marital Status of Resident Population by Age Group	2—25

III . Administration

Summary of Analysis	3— 1
Table 3-1. Staff of District Office by Rank and Sex	3— 2
Table 3-2. Staff of District Office by Educational Attainments	3— 4
Table 3-3. Staff of District Office by Age Group	3— 6

IV. Agriculture, Fishery and Livestock

Summary of Analysis	4— 1
Table 4-1. Cultivated Land Area	4— 2
Table 4-2. Farm Families	4— 6
Table 4-3. Harvested Area and Production of Rice	4— 8
Table 4-4. Harvested Area and Production of Farm Products	4—10
Table 4-5. Aquacultural Area	4—18
Table 4-6. Number of Current Livestock	4—20
Table 4-7. Number of Livestock Slaughtered	4—22
Table 4-8. Number of Milking Cows and Milk Quantity	4—24
Table 4-9. Number of Current Poultry	4—26

V. Industry, Business and District Construction

Summary of Analysis	5— 1
Table 5-1. Number of Factories in Operating	5— 2
Table 5-2. Area and Population of Building Volume of Urban Planning Districts	5— 4
Table 5-3. Area Constructed of Public Facility Land of Urban Planning	5— 6
Table 5-4. Saturation of Water Supply	5— 8

VI. Finance

Summary of Analysis	6— 1
Table 6-1. The Budget and Final Accounts of Annual Revenues by Source	6— 2
Table 6-2. The Budget and Final Accounts of Annual Expenditures by Functions	6— 6

VII. Education and Culture

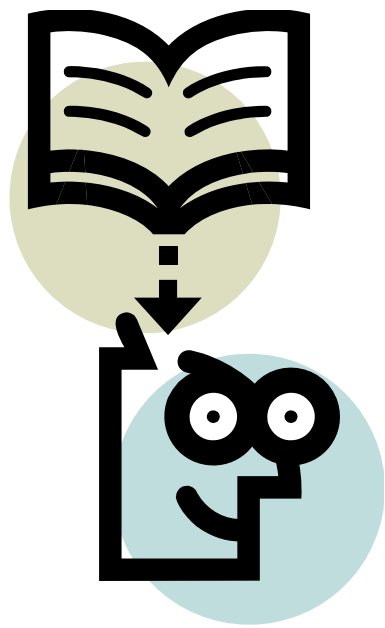
Summary of Analysis	7— 1
Table 7-1. Summary of Junior High Schools in the District	7— 2
Table 7-2. Summary of Primary Schools in the District	7— 4

VIII. Health

Summary of Analysis	8— 1
Table 8-1. Number of Registered Medical Personnel in Hospitals, Clinics, and Other Medical Care Institutions	8— 3
Table 8-2. Number of Hospitals and Clinics, Various Beds, and Ambulances	8— 7
Table 8-3. Immunization	8—13
Table 8-4. Number of Pharmaceutical Firms	8—19

IX. Social Welfare

Summary of Analysis	9— 1
Table 9-1. General Conditions of the Religions	9— 2
Table 9-2. Achievements of Community Development	9— 3
Table 9-3. The Disabled Population	9— 7
Table 9-4. Households and Persons of Low-Income Families	9—13
Table 9-5. Cases of Mediation	9—15
Table 9-6. Number of Elders Living Alone	9—21



壹、土地

I . Land

壹、土地

一、位置及沿革

下營區位於臺南市中心偏北，約位在東經120度北緯23度間，東臨六甲、官田，西接學甲，南接麻豆，北接鹽水、柳營、新營等7區。在區域地理上係屬新營生活圈，為一般農村集居地區，其正好位處麻豆區與新營區之間。高速公路行經西側、縣173線道路縱貫全區，為主要運輸動脈。

下營區自鄭氏在本地駐紮後，福建沿海，漳州、泉州等地居民陸續徙遷衍墾。當時行政區屬茅港尾保之管轄。保長總理派駐在茅港尾街，因交通不便請縣主特准茅港尾保分為東保、西保兩區域。西保為下營庄，大屯寮、大埤寮，保長總理派駐在下營庄。

民國9年9月（日據大正9年9月）依地方制度改革，台南縣改為台南州，麻豆支廳改為曾文郡，同年月依市街庄改革，茅港尾區改稱下營庄，庄役場設置於下營。

民國34年10月25日台灣光復，本區暫稱下營庄。民國35年1月19日依台灣省鄉鎮組織規程定名為「下營鄉」。民國99年12月25日台南縣市合併改為直轄市，所以下營鄉改為下營區。區公所設置於下營1號，管轄區域不變，共分下營里、大屯里、大埤里、中營里、仁里里、甲中里、宅內里、西連里、後街里、紅厝里、茅港里、賀建里、開化里、新興里、營前里等15里。

二、土地利用

本區土地總面積為3,352.91公頃，佔臺南市土地總面積1.53%，民國106年底全區使用土地已登錄面積有3,332.5454公頃，佔全區總面積99.39%，其中非都市用地3,001.5490公頃，佔90.07%，都市土地330.9964公頃，佔9.93%，如與上年底比較，已登錄土地面積增加0.2462公頃。

三、土地改革

本區為促進土地充分利用，以達到地盡其利，地利共享，提高農民生活，以期達到農有、農耕、農享為目的，遵奉實行「三七五減租」等政策：

(一). 土地徵收面積：

106年本區土地徵收面積0公頃。

(二). 三七五減租成果：

為改善租佃制度，廢除原有高達50% 至百分之70% 的租率，減輕佃農之負擔，安定農村為目的，於民國38年實施三七五減租，限定地租最高額不得超過耕地主要農作物正產品全年收穫量37.5% ，副產物之收益都歸佃農所有，同時規定租期不得少於6年，地主不得任意撤租。民國42年實施耕者有其田後，地主依法保留及免征而存在之出租耕地僅佔小部分，故佃農逐漸減少，截至106年底訂約佃農戶數僅120戶，面積32.1848公頃。

下營區位置圖



下營區行政區域圖



表1-1. 區界

Table 1-1. Boundary of District

民國106年底 End of 2017

方位別 Aspect	地點 Location	經緯度 Longitude and Latitude			
		度 Degree	分 Minute	秒 Second	
中心地點 Central Location	下營里 (Siaying)	東經 East Longitude	120	26	43
		北緯 North Latitude	23	23	54
極東 Eastern Point	賀建里 (Madouliao)	東經 East Longitude	120	17	30
		北緯 North Latitude	23	15	00
極西 Western Point	大屯里 Datun	東經 East Longitude	120	124	05
		北緯 North Latitude	23	14	10
極南 Southern Point	開化里 Kaihua	東經 East Longitude	120	15	45
		北緯 North Latitude	23	12	10
極北 Northern Point	賀建里 (Huoshaojhu)	東經 East Longitude	120	16	25
		北緯 North Latitude	23	15	40

資料來源：本所民政及人文課。

Source: Civil Affairs and Humanity Section.

表1-2.已登記土地面積

單位：公頃

年底別	土地權屬別 Land Ownership		總計 Grand Total	非都市用地	
				合計 Total	甲種 建築用地 Type A Construction Land
民國97年底 End of 2008	公有 Public Land		306.3824	257.6674	0.0584
	私有 Private Land		3,020.8359	2,737.2446	18.5393
	公私共有Both		6.4055	5.6818	-
民國98年底 End of 2009	公有 Public Land		307.2131	259.0308	0.0786
	私有 Private Land		3,019.9323	2,736.3631	18.5974
	公私共有Both		6.4763	5.7526	-
民國99年底 End of 2010	公有 Public Land		307.1172	258.7533	0.0786
	私有 Private Land		3,018.6473	2,735.2193	18.5974
	公私共有Both		6.4973	5.7526	-
民國100年底 End of 2011	公有 Public Land		308.1230	259.5854	0.0575
	私有 Private Land		3,017.5767	2,734.4980	18.5974
	公私共有Both		6.5814	5.7526	-
民國101年底 End of 2012	公有 Public Land		308.2811	259.6934	0.0575
	私有 Private Land		3,017.6587	2,734.6385	18.5974
	公私共有Both		6.3627	5.5339	-
民國102年底 End of 2013	公有 Public Land		316.3015	267.6394	0.0575
	私有 Private Land		3,009.6781	2,726.7403	18.5926
	公私共有Both		6.3327	5.4861	-
民國103年底 End of 2014	公有 Public Land		316.3264	267.9378	0.0575
	私有 Private Land		3,009.6473	2,727.1745	18.5926
	公私共有Both		6.3189	5.4861	-
民國104年底 End of 2015	公有 Public Land		316.7436	268.0048	0.0575
	私有 Private Land		3,009.4198	2,727.2796	18.6775
	公私共有Both		6.4914	5.4861	-
民國105年底 End of 2016	公有 Public Land		334.6921	286.1434	0.0589
	私有 Private Land		2,991.0565	2,709.0423	18.6761
	公私共有Both		6.5506	5.5453	-
民國106年底 End of 2017	公有 Public Land		341.4076	292.9748	0.0575
	私有 Private Land		2,984.3709	2,702.8604	18.5805
	公私共有Both		6.7669	5.7139	-

資料來源：臺南市政府地政局。

Table 1-2. Area of Registered Land

Unit: Ha.

Non-Urban Land							
乙種 建築用地 Type B Construction Land	丙種 建築用地 Type C Construction Land	丁種 建築用地 Type D Construction Land	農牧 用地 Farming and Pasturable Land	林業 用地 Forestry Land	養殖 用地 Land for Fish Culture	鹽業 用地 Land for Salt Industry	礦業 用地 Land for Mine Industry
1.0865	-	-	68.2222	-	-	-	-
116.6774	-	2.6397	2,236.4647	-	119.0864	-	-
0.2608	-	-	3.6882	-	-	-	-
1.0865	-	-	68.2302	-	-	-	-
116.4656	-	2.6397	2,232.2495	-	122.7111	-	-
0.3316	-	-	3.6882	-	-	-	-
1.0865	-	-	65.4207	-	-	-	-
116.3984	-	2.6397	2,232.2779	-	122.7111	-	-
0.3316	-	-	3.6882	-	-	-	-
1.0865	-	-	62.3063	-	-	-	-
116.5394	-	2.6397	2,232.0130	-	122.7111	-	-
0.3316	-	-	3.6882	-	-	-	-
1.0865	-	-	62.3063	-	-	-	-
116.5394	-	2.6397	2,232.2148	-	122.7111	-	-
0.3316	-	-	3.4695	-	-	-	-
1.0865	-	-	66.0319	-	0.3230	-	-
116.5394	-	2.6397	2,226.7780	-	122.2230	-	-
0.3316	-	-	3.4276	-	-	-	-
1.0937	-	-	66.0319	-	0.3230	-	-
116.5322	-	2.6397	2,226.7621	-	122.2230	-	-
0.3316	-	-	3.4276	-	-	-	-
1.0937	-	-	66.0319	-	0.3230	-	-
116.5322	-	2.6397	2,226.7823	-	122.2230	-	-
0.3316	-	-	3.4276	-	-	-	-
1.0937	-	-	65.6408	-	0.3230	-	-
116.5322	-	2.6397	2,226.2896	-	123.0476	-	-
0.3316	-	-	3.4868	-	-	-	-
1.0937	-	-	62.5200	-	-	-	-
116.5994	-	2.6397	2,221.8164	-	122.5405	-	-
0.3316	-	-	3.5942	-	-	-	-

Source: Bureau of Land, Tainan City Government.

表1-2.已登記土地面積(續完)

單位：公頃

年底別 End of Year		非都市用地				
		窯業 用地 Land for Kiln Industry	交通 用地 Land for Comm. and Trans.	水利 用地 Land for Irrigation & Drainage	遊憩 用地 Land for Recreational Use	古蹟保存 用地 Land for Historical Preservation
民國97年底 End of 2008	公有 Public Land	-	150.7335	24.7436	0.1169	-
	私有 Private Land	-	25.4165	206.3111	0.5357	-
	公私共有Both	-	0.8244	0.3651	-	-
民國98年底 End of 2009	公有 Public Land	-	152.0687	24.7436	0.1169	-
	私有 Private Land	-	25.3535	206.2368	0.5357	-
	公私共有Both	-	0.8244	0.3651	-	-
民國99年底 End of 2010	公有 Public Land	-	154.9936	24.3507	0.1169	-
	私有 Private Land	-	25.2860	204.9909	0.5357	-
	公私共有Both	-	0.8244	0.3651	-	-
民國100年底 End of 2011	公有 Public Land	-	159.1988	24.1131	0.1169	-
	私有 Private Land	-	25.3405	204.2100	0.5357	-
	公私共有Both	-	0.8244	0.3651	-	-
民國101年底 End of 2012	公有 Public Land	-	159.2200	24.1999	0.1169	-
	私有 Private Land	-	25.3354	204.1538	0.5357	-
	公私共有Both	-	0.8244	0.3651	-	-
民國102年底 End of 2013	公有 Public Land	-	159.2321	28.0852	0.1169	-
	私有 Private Land	-	25.3162	202.2045	0.5357	-
	公私共有Both	-	0.8244	0.3592	-	-
民國103年底 End of 2014	公有 Public Land	-	159.4871	28.1214	0.1169	-
	私有 Private Land	-	25.3162	202.6618	0.5357	-
	公私共有Both	-	0.8244	0.3592	-	-
民國104年底 End of 2015	公有 Public Land	-	159.5134	28.1621	0.1169	-
	私有 Private Land	-	25.3162	202.6618	0.5357	-
	公私共有Both	-	0.8244	0.3592	-	-
民國105年底 End of 2016	公有 Public Land	-	159.5134	46.6929	0.1129	-
	私有 Private Land	-	25.3162	184.0915	0.5397	-
	公私共有Both	-	0.8244	0.3592	-	-
民國106年底 End of 2017	公有 Public Land	-	165.3006	51.1838	0.1129	-
	私有 Private Land	-	25.4541	182.7804	0.5397	-
	公私共有Both	-	0.8856	0.3592	-	-

資料來源：臺南市政府地政局。

Table 1-2. Area of Registered Land(Cont.End)

Unit: Ha.

Non-Urban Land						都市土地及其他 Urban Land & Others
生態保護 用地 Land for Ecological Conservation	國土保安 用地 Land for Protection & Conservation	墳墓 用地 Cemetery Land	特定目的 事業用地 Land for Special Enterprise	暫未編定 用地 Not- Specified	其他 用地 Others	
-	-	6.9064	5.7999	-	-	48.7151
-	-	5.3834	6.1904	-	-	283.5914
-	-	-	0.5433	-	-	0.7237
-	-	6.9064	5.7999	-	-	48.1824
-	-	5.3834	6.1904	-	-	283.5693
-	-	-	0.5433	-	-	0.7237
-	-	6.9064	5.7999	-	-	48.3639
-	-	5.3364	6.4458	-	-	283.4281
-	-	-	0.5433	-	-	0.7447
-	-	6.9064	5.7999	-	-	48.5377
-	-	5.3364	6.5748	-	-	283.0787
-	-	-	0.5433	-	-	0.8288
-	-	6.9064	5.7999	-	-	48.5878
-	-	5.3364	6.5748	-	-	283.0203
-	-	-	0.5433	-	-	0.8288
-	-	6.9064	5.7999	-	-	48.6621
-	-	5.3364	6.5748	-	-	282.9379
-	-	-	0.5433	-	-	0.8466
-	-	6.9064	5.7999	-	-	48.3886
-	-	5.3364	6.5748	-	-	282.4729
-	-	-	0.5433	-	-	0.8328
-	-	6.9064	5.7999	-	-	48.7388
-	-	5.3364	6.5748	-	-	282.1403
-	-	-	0.5433	-	-	1.0053
-	-	6.9064	5.8014	-	-	48.5487
-	-	5.3364	6.5733	-	-	282.0143
-	-	-	0.5433	-	-	1.0053
-	-	6.9064	5.7999	-	-	48.4328
-	-	5.3364	6.5733	-	-	281.5106
-	-	-	0.5433	-	-	1.0530

Source: Bureau of Land, Tainan City Government.

表1-3.實施三七五減租後佃農購買耕地面積與戶數

Table 1-3. The Situation of Tenant Farmers after Implementing
Rental Reduction to 37.5%

年別 Year	面積（公頃） Area				戶數（戶） No. of Tenants to Purchase the Land (Households)
	合計 Total	田 Paddy Fields	旱 Upland Fields	其他 Others	
民國97年 2008	-	-	-	-	-
民國98年 2009	-	-	-	-	-
民國99年 2010	-	-	-	-	-
民國100年 2011	-	-	-	-	-
民國101年 2012	-	-	-	-	-
民國102年 2013	-	-	-	-	-
民國103年 2014	-	-	-	-	-
民國104年 2015	-	-	-	-	-
民國105年 2016	-	-	-	-	-
民國106年 2017	-	-	-	-	-

資料來源：臺南市政府地政局。

Source: Bureau of Land, Tainan City Government.

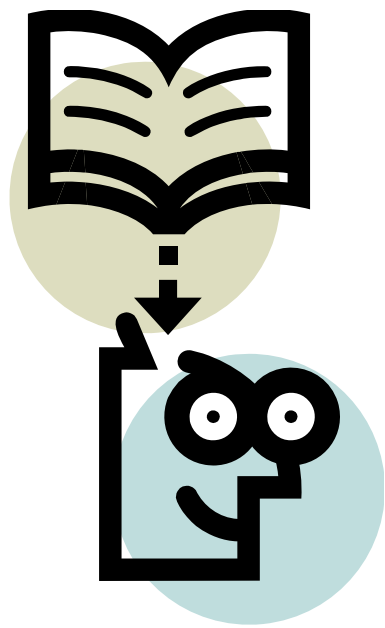


表1-4.實施三七五減租成果

Table 1-4. Achievements of Implementing Rental Reduction to 37.5%

年底別 End of Year	佃農戶數 (戶)	土地筆數 (筆) Land (Cases)	租約件數 (件) Cases of Leasing Contracts (Cases)	訂約面積(公頃) Area of Contracts			
				合計 Total	田 Paddy Fields	旱 Upland Fields	其他 Others
民國97年 2008	125	165	108	42.3042	42.1078	0.1625	0.0339
民國98年 2009	122	188	117	38.9617	38.7653	0.1625	0.0339
民國99年 2010	153	178	114	37.6034	37.4070	0.1625	0.0339
民國100年 2011	150	176	112	37.1761	36.9797	0.1625	0.0339
民國101年 2012	145	172	110	36.6674	36.4710	0.1625	0.0339
民國102年 2013	145	172	110	36.6604	36.4640	0.1625	0.0339
民國103年 2014	144	171	109	36.3504	36.1540	0.1625	0.0339
民國104年 2015	134	169	102	36.0702	36.0663	-	0.0039
民國105年 2016	123	154	95	32.8927	32.8888	-	0.0039
民國106年 2017	120	151	92	32.1848	32.1809	-	0.0039

資料來源：臺南市政府地政局。

Source: Bureau of Land, Tainan City Government.

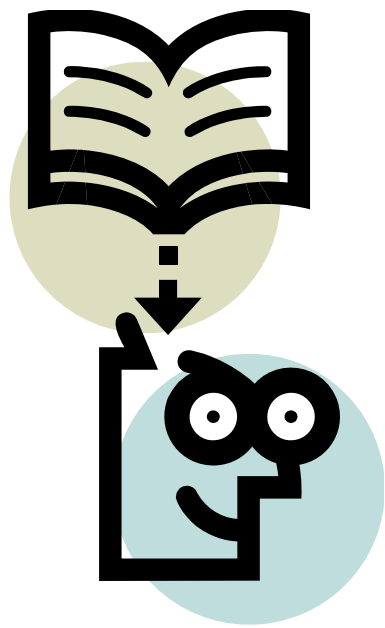


表1-5.土地徵收面積

單位:公頃

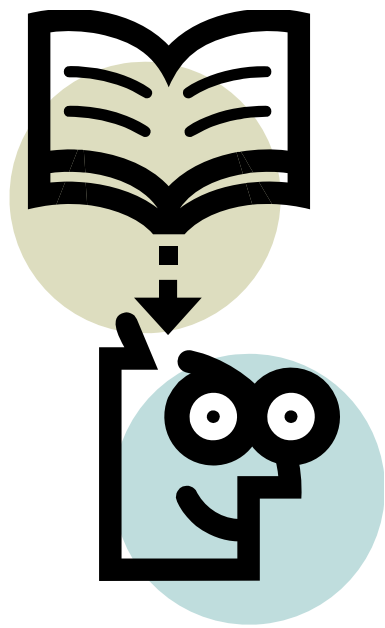
年底別 End of Year	徵收面積(公頃)					
	合計 Total	國防事業 Defence	交通事業 Transportation	公用事業 Public Utilities	水利事業 Water Conservancy	公共衛生及環境保護 事業 Public Health and Environmental Protection
民國97年 2008	-	-	-	-	-	-
民國98年 2009	0.8600	-	0.8600	-	-	-
民國99年 2010	0.8297	-	0.0023	-	0.8274	-
民國100年 2011	0.0294	-	0.0294	-	-	-
民國101年 2012	-	-	-	-	-	-
民國102年 2013	-	-	-	-	-	-
民國103年 2014	0.0044	-	0.0044	-	-	-
民國104年 2015	0.0688	-	0.0000	-	0.0688	-
民國105年 2016	-	-	-	-	-	-
民國106年 2017	-	-	-	-	-	-

資料來源：臺南市政府地政局。

Table 1-5. Area of Land Purchased by Government

Unit:Hectare

Area of Land Purchased by Government (Ha.)					以補償費用分(新臺幣元)By Compensation(NT\$)			
政府機關、地方自治機關及其他公共建築	教育、學術及文化事業	社會福利事業	國營事業	其他	合計	地價補償	改良物補償(含遷移費)	其他
Government Organ, Local Self-government Organ, and Other Public Building	Education and Culture	Social Welfare	National Business	Others	Total	Compensation of Land Price	Improved Properties (Removal Fees Included)	Others
-	-	-	-	-	-	-	-	-
-	-	-	-	-	-	-	-	-
-	-	-	-	-	-	-	-	-
-	-	-	-	-	-	-	-	-
-	-	-	-	-	-	-	-	-
-	-	-	-	-	1,084,543	606,875	477,668	-
-	-	-	-	-	828,222	827,496	726	-
-	-	-	-	-	-	-	-	-
-	-	-	-	-	-	-	-	-



貳、人口

II . Population

貳、人口

一、總人口

民國97年底本區人口總數為26,612人，其中男13,819人，女12,793人。至民國106年底，人口總數為24,239人，其中男12,521人，女11,718人，人口總數9年間計減少2,373人，平均每年減少約264人。現有15里271鄰9,085戶。人口密度每平方公里約為723人。

二、人口動態

依據本區戶政動態登記資料民國106年底人口數為24,239人，較105年底減少269人。其中自然因素減少159人(出生人數135人，死亡人數294人)社會因素減少110人(遷入人數496人，遷出人數606人)。

三、年齡分配

本區民國106年底人口年齡分配0-14歲2,396人，占本區總人口之9.88%，15-64歲16,946人，占本區總人口之69.91%，65歲以上者4,897人，占本區總人口之20.20%。

四、教育程度

民國57年本區奉令實施九年國民教育後，人口素質逐年均有提高。至民國106年底全區24,239人中，滿15歲以上者21,843人，其中受大專以上教育7,118人占32.59%，受高中(職)教育者6,242人占28.58%、受國(初)中教育者3,163人占14.48%，受小學教育者4,642人占21.25%，自修者19人占0.09%，不識字者659人占3.02%。

五、婚姻狀況:

民國106年底，人口總數為24,239人，其中男12,521人，女11,718人，其中未婚者男性5,109人，女性3,956人，各占總人口數之21.08%及16.32%。有配偶者男性6,025人，女性5,510人，各占24.86%及22.73%。離婚者男性863人，女性622人，各占3.56%及2.57%，喪偶者男性524人，女性1,630人，各占2.16%及6.72%。

表2-1.現住戶數、人口密度及性比例

年底及里別 End of Year & Village	面積(平方公里) Area(km ²)	村里數 Villages	鄰數 Neighborhoods	現住戶口	
				戶數(戶) No. of Households (Households)	人口數(人) 合計 Total
民國 97 年 2008	33.5291	15	271	8,951	26,612
民國 98 年 2009	33.5291	15	271	9,051	26,411
民國 99 年 2010	33.5291	15	271	9,108	26,119
民國 100 年 2011	33.5291	15	271	9,117	25,803
民國 101 年 2012	33.5291	15	271	9,146	25,612
民國 102 年 2013	33.5291	15	271	9,118	25,333
民國 103 年 2014	33.5291	15	271	9,111	25,068
民國 104 年 2015	33.5291	15	271	9,099	24,786
民國 105 年 2016	33.5291	15	271	9,085	24,508
民國 106 年 2017	33.5291	15	271	9,085	24,239
下營里	0.09	1	20	406	941
大屯里	5.38	1	23	1,187	3,373
大埤里	1.76	1	20	465	1,194
中營里	0.89	1	23	662	1,830
仁里里	3.66	1	20	1,056	2,864
甲中里	1.79	1	26	912	2,377
宅內里	1.28	1	12	405	977
西連里	3.61	1	10	330	807
後街里	0.99	1	17	488	1,317
紅厝里	0.39	1	16	439	1,256
茅港里	3.28	1	19	761	2,198
賀建里	4.84	1	10	373	1,007
開化里	1.71	1	18	585	1,481
新興里	2.44	1	19	493	1,242
營前里	1.41	1	18	523	1,375

資料來源：臺南市政府民政局。

Table 2-1. Resident Households, Population Density and Sex Ratio

Resident Households and Population		戶量 (人/戶) Mean Size of Households (Persons/ Households)	人口密度 (每平方公里人數) Population Density (Persons per km ²)	性比例 (每百女子所當男子數) Sex Ratio (Female =100)
No. of Population (Persons)				
男 Male	女 Female			
13,819	12,793	2.97	793.70	108.02
13,699	12,712	2.92	787.70	107.76
13,528	12,591	2.87	778.99	107.44
13,343	12,460	2.83	769.57	107.09
13,231	12,381	2.80	763.87	106.87
13,048	12,285	2.78	755.55	106.21
12,919	12,149	2.75	747.65	106.34
12,768	12,018	2.72	739.24	106.24
12,639	11,869	2.70	730.95	106.49
12,521	11,718	2.67	722.92	106.85
494	447	2.32	10,455.56	110.51
1,736	1,637	2.84	626.95	106.05
626	568	2.57	678.41	110.21
937	893	2.76	2,056.18	104.93
1,424	1,440	2.71	782.51	98.89
1,192	1,185	2.61	1,327.93	100.59
502	475	2.41	763.28	105.68
438	369	2.45	223.55	118.70
687	630	2.70	1,330.30	109.05
673	583	2.86	3,220.51	115.44
1,123	1,075	2.89	670.12	104.47
559	448	2.70	208.06	124.78
784	697	2.53	866.08	112.48
647	595	2.52	509.02	108.74
699	676	2.63	975.18	103.40

Source: Bureau of Civil Affairs, Tainan City Government .

表2-2.戶籍動態

單位：人

年底別 End of Year	遷入人數							
	合計 Total			自外國 From Foreign Countries	自他省(市)			
	計 Sub-total	男 Male	女 Female		新北市 New Taipei City	臺北市 Taipei City	桃園市 Taoyuan City	臺中市 Taichung City
民國97年 2008	682	266	416	16	-	24	-	-
民國98年 2009	703	303	400	7	-	28	-	-
民國99年 2010	601	244	357	16	-	13	-	-
民國100年 2011	643	290	353	15	42	23	-	35
民國101年 2012	659	284	375	8	38	23	-	28
民國102年 2013	582	243	339	9	37	16	-	32
民國103年 2014	557	242	315	8	35	9	-	29
民國104年 2015	551	241	310	6	29	16	15	24
民國105年 2016	502	220	282	9	24	10	23	17
民國106年 2017	496	215	281	19	31	21	11	14

資料來源：臺南市政府民政局。

說明：因合併升格為直轄市，原“自本省他縣(市)”數字改填列至“臺灣省”

Table 2-2. Household Registration Movement

Unit : Persons

Immigrants							
高雄市 Kaohsiung City	From Other Provinces(Cities)			自本省他縣(市) From Other C. & City of Province	自本市他區 From Other Township, City & Dist.	初設戶籍 First Reg.	其他 Others
	臺灣省 Taiwan Province	福建省 Fuchien Province	其他省(市) Others				
46	-	2	-	306	256	32	-
38	-	-	-	240	337	53	-
47	-	2	-	222	272	29	-
78	-	1	-	144	290	15	-
81	113	1	-	-	354	13	-
68	98	3	-	-	304	15	-
58	95	1	-	-	308	14	-
48	71	-	-	-	335	7	-
61	62	2	-	-	281	13	-
57	67	4	-	-	260	12	-

Source: Bureau of Civil Affairs, Tainan City Government.

表2-2.戶籍動態(續1)

單位：人

年底別 End of Year	遷出人數							
	合計 Total			往外國 To Foreign Countries	往他省(市)			
	計 Sub-total	男 Male	女 Female		新北市 New Taipei City	臺北市 Taipei City	桃園市 Taoyuan City	臺中市 Taichung City
民國97年 2008	798	317	481	21	-	39	-	-
民國98年 2009	782	346	436	20	-	18	-	-
民國99年 2010	786	344	442	23	-	29	-	-
民國100年 2011	837	380	457	10	65	33	-	49
民國101年 2012	766	341	425	7	44	29	-	34
民國102年 2013	768	363	405	7	56	24	-	55
民國103年 2014	682	287	395	5	40	18	-	38
民國104年 2015	735	327	408	11	31	17	26	38
民國105年 2016	647	252	395	18	42	30	21	42
民國106年 2017	606	254	352	10	22	11	24	34

資料來源：臺南市政府民政局。

Table 2-2. Household Registration Movement(Cont.1)

Unit : Persons

Emigrants								
高雄市 Kaohsiung City	To Other Provinces(Cities)			往本省他縣(市) To Other C. & City of Province	往本市他區 To Other Township, City & Dist	廢止戶籍 Deleted Reg.	其他 Others	
	臺灣省 Taiwan Province	福建省 Fuchien Province	其他省市 Others					
50	-	5	-	325	357	-	1	
55	-	7	-	296	386	-	-	
43	-	-	-	321	370	-	-	
103	-	2	-	135	440	-	-	
87	104	11	-	-	450	-	-	
90	119	2	-	-	414	1	-	
96	116	6	-	-	363	-	-	
74	90	7	-	-	441	-	-	
68	70	4	-	-	352	-	-	
65	76	1	-	-	363	-	-	

Source: Bureau of Civil Affairs, Tainan City Government.

表2-2.戶籍動態(續完)

單位：人

年底別 End of Year	同一區內住址變更人數 Change Residence		出生人數 No. of Births			粗出生率 Crude Birth Rate (⁰ / ₁₀₀)	死亡人數 No. of Deaths		
	遷入 Immigrants	遷出 Emigrants	合計 Total	男 Male	女 Female		合計 Total	男 Male	女 Female
民國97年 2008	244	244	185	105	80	6.93	250	146	104
民國98年 2009	279	279	146	71	75	5.51	268	148	120
民國99年 2010	267	267	149	71	78	5.67	256	142	114
民國100年 2011	280	280	152	75	77	5.85	274	170	104
民國101年 2012	246	246	204	103	101	7.94	288	158	130
民國102年 2013	232	232	186	100	86	7.30	279	163	116
民國103年 2014	312	312	155	79	76	6.15	295	163	132
民國104年 2015	457	457	194	109	85	7.78	292	174	118
民國105年 2016	394	394	169	81	88	6.86	302	178	124
民國106年 2017	367	367	135	71	64	5.54	294	150	144

資料來源：臺南市政府民政局。

Table 2-2. Household Registration Movement(Cont.End)

Unit : Persons

粗死亡率 Crude Death Rate (⁰ / ₁₀₀)	自然增加率 Natural Increase Rate (⁰ / ₁₀₀)	遷入率 Immigrant Rate (⁰ / ₁₀₀)	遷出率 Emigrant Rate (⁰ / ₁₀₀)	社會增加率 Social Increase Rate (⁰ / ₁₀₀)	結 婚 Marriage		離 婚 Divorce	
					對數 Couples	粗結婚率 Crude Marriage Rate (⁰ / ₁₀₀)	對數 Couples	粗離婚率 Crude Divorce Rate (⁰ / ₁₀₀)
9.36	-2.43	34.68	39.02	-4.34	155	5.80	43	1.61
10.11	-4.60	37.04	40.02	-2.98	111	4.19	44	1.66
9.75	-4.07	33.05	40.09	-7.04	110	4.19	43	1.64
10.55	-4.70	35.55	43.03	-7.47	135	5.20	40	1.54
11.20	-3.27	35.20	39.37	-4.16	132	5.13	61	2.37
10.95	-3.65	31.96	39.26	-7.30	121	4.75	35	1.37
11.71	-5.56	34.48	39.44	-4.96	116	4.60	38	1.51
11.71	-3.93	40.44	47.82	-7.38	140	5.62	44	1.77
12.25	-5.40	36.35	42.24	-5.88	106	4.30	45	1.83
12.06	-6.52	35.41	39.92	-4.51	92	3.77	45	1.85

Source: Bureau of Civil Affairs, Tainan City Government .

表2-3.現住人口之年齡分配

單位：人

年底及里別 End of Year & Village	總計 Grand Total	0-4歲 0-4 Years	5-9歲 5-9 Years	10-14歲 10-14 Years	15-19歲 15-19 Years	20-24歲 20-24 Years	25-29歲 25-29 Years	30-34歲 30-34 Years	35-39歲 35-39 Years	40-44歲 40-44 Years
民國97年 2008	26,612	1,013	1,182	1,433	1,644	1,945	2,204	1,900	1,621	1,993
男 Male	13,819	550	599	776	843	994	1,160	1,033	858	1,060
女 Female	12,793	463	583	657	801	951	1,044	867	763	933
民國98年 2009	26,411	926	1,155	1,386	1,608	1,847	2,146	1,995	1,586	1,877
男 Male	13,699	500	588	758	839	938	1,097	1,094	838	992
女 Female	12,712	426	567	628	769	909	1,049	901	748	885
民國99年 2010	26,119	851	1,069	1,346	1,546	1,796	2,046	2,024	1,582	1,815
男 Male	13,528	452	560	708	824	901	1,045	1,106	834	963
女 Female	12,591	399	509	638	722	895	1,001	918	748	852
民國100年 2011	25,803	813	990	1,240	1,564	1,735	1,960	2,012	1,582	1,707
男 Male	13,343	431	519	672	824	882	1,002	1,077	830	915
女 Female	12,460	382	471	568	740	853	958	935	752	792
民國101年 2012	25,612	799	951	1,133	1,577	1,645	1,897	1,993	1,658	1,651
男 Male	13,231	418	510	596	854	825	966	1,054	879	888
女 Female	12,381	381	441	537	723	820	931	939	779	763
民國102年 2013	25,333	820	898	1,070	1,470	1,622	1,849	1,957	1,694	1,574
男 Male	13,048	418	498	540	812	820	937	1,013	910	826
女 Female	12,285	402	400	530	658	802	912	944	784	748
民國103年 2014	25,068	815	823	1,032	1,404	1,590	1,712	1,939	1,802	1,523
男 Male	12,919	416	447	526	770	824	866	997	974	800
女 Female	12,149	399	376	506	634	766	846	942	828	723
民國104年 2015	24,786	855	756	965	1,374	1,534	1,665	1,815	1,857	1,513
男 Male	12,768	443	392	515	736	809	840	928	1,005	793
女 Female	12,018	412	364	450	638	725	825	887	852	720
民國105年 2016	24,508	874	717	912	1,273	1,551	1,594	1,739	1,845	1,525
男 Male	12,639	452	368	480	687	820	829	904	985	794
女 Female	11,869	422	349	432	586	731	765	835	860	731
民國106年 2017	24,239	794	733	869	1,175	1,560	1,545	1,642	1,833	1,577
男 Male	12,521	417	363	463	618	854	792	871	969	837
女 Female	11,718	377	370	406	557	706	753	771	864	740
下營里	941	23	24	46	38	44	38	54	67	72
男 Male	494	14	11	23	22	25	24	25	34	40
女 Female	447	9	13	23	16	19	14	29	33	32

Table 2-3. Resident Population by Age Group

Unit : Persons

45-49歲 45-49 Years	50-54歲 50-54 Years	55-59歲 55-59 Years	60-64歲 60-64 Years	65-69歲 65-69 Years	70-74歲 70-74 Years	75-79歲 75-79 Years	80-84歲 80-84 Years	85-89歲 85-89 Years	90-94歲 90-94 Years	95-99歲 95-99 Years	100歲以上 100 Years & Over
2,285	1,997	1,693	1,108	1,289	1,301	1,052	609	250	77	15	1
1,268	1,100	910	578	628	632	448	276	77	25	4	-
1,017	897	783	530	661	669	604	333	173	52	11	1
2,250	2,093	1,765	1,148	1,252	1,276	1,073	670	275	69	13	1
1,223	1,163	957	602	615	619	456	298	101	17	4	-
1,027	930	808	546	637	657	617	372	174	52	9	1
2,170	2,157	1,826	1,293	1,114	1,271	1,093	719	318	70	13	-
1,174	1,199	981	674	563	615	468	313	133	10	5	-
996	958	845	619	551	656	625	406	185	60	8	-
2,085	2,229	1,845	1,475	1,023	1,249	1,109	726	352	96	11	-
1,105	1,256	983	759	525	606	479	314	142	19	3	-
980	973	862	716	498	643	630	412	210	77	8	-
2,002	2,279	1,914	1,511	1,008	1,235	1,100	773	366	101	18	1
1,044	1,261	1,039	777	520	598	504	323	148	24	3	-
958	1,018	875	734	488	637	596	450	218	77	15	1
1944	2244	1947	1624	1019	1175	1103	804	385	115	19	-
1021	1238	1047	853	514	551	533	320	158	36	3	-
923	1006	900	771	505	624	570	484	227	79	16	-
1832	2207	2024	1707	1052	1136	1071	827	421	130	21	-
960	1188	1110	904	535	531	509	338	173	48	3	-
872	1019	914	803	517	605	562	489	248	82	18	-
1,754	2,129	2,075	1,763	1,169	1,005	1,091	834	462	152	17	1
937	1,137	1,135	928	583	487	506	347	188	57	2	-
817	992	940	835	586	518	585	487	274	95	15	1
1,667	2,051	2,164	1,761	1,336	915	1,066	865	458	166	28	1
893	1,067	1,212	921	664	448	491	371	179	67	7	-
774	984	952	840	672	467	575	494	279	99	21	1
1,609	1,963	2,221	1,821	1,378	899	1,048	859	513	164	34	2
863	1,004	1,219	980	687	445	489	381	201	61	7	-
746	959	1,002	841	691	454	559	478	312	103	27	2
61	63	83	68	82	58	49	37	22	8	4	-
26	37	44	44	38	32	24	19	8	4	-	-
35	26	39	24	44	26	25	18	14	4	4	-

表2-3.現住人口之年齡分配(續1)

單位：人

年底及里別 End of Year & Village	總計 Grand Total	0-4歲 0-4 Years	5-9歲 5-9 Years	10-14歲 10-14 Years	15-19歲 15-19 Years	20-24歲 20-24 Years	25-29歲 25-29 Years	30-34歲 30-34 Years	35-39歲 35-39 Years	40-44歲 40-44 Years
大屯里	977	39	34	27	36	70	76	76	64	54
男 Male	502	23	17	19	20	32	37	35	36	36
女 Female	475	16	17	8	16	38	39	41	28	18
大埤里	807	24	19	25	55	47	41	55	50	53
男 Male	438	16	10	11	34	24	19	28	26	28
女 Female	369	8	9	14	21	23	22	27	24	25
中營里	1,256	41	30	39	64	80	72	88	104	84
男 Male	673	18	17	11	39	43	40	47	59	44
女 Female	583	23	13	28	25	37	32	41	45	40
仁里里	3,373	128	102	123	161	241	256	283	248	214
男 Male	1,736	64	57	67	81	143	126	147	140	108
女 Female	1,637	64	45	56	80	98	130	136	108	106
甲中里	1,242	33	29	36	58	81	81	60	78	71
男 Male	647	18	16	22	32	43	48	29	37	37
女 Female	595	15	13	14	26	38	33	31	41	34
宅內里	1,194	35	25	49	53	71	72	70	87	71
男 Male	626	17	11	27	28	37	36	41	47	39
女 Female	568	18	14	22	25	34	36	29	40	32
西連里	1,007	24	24	33	45	74	58	51	77	56
男 Male	559	14	17	20	24	37	33	22	42	31
女 Female	448	10	7	13	21	37	25	29	35	25
後街里	1,830	64	61	70	74	111	141	129	155	134
男 Male	937	32	31	35	37	65	77	77	72	71
女 Female	893	32	30	35	37	46	64	52	83	63
紅厝里	1,375	30	56	57	79	102	64	82	79	85
男 Male	699	12	23	33	44	42	33	38	49	44
女 Female	676	18	33	24	35	60	31	44	30	41
茅港里	1,317	47	32	36	50	61	104	91	106	71
男 Male	687	26	13	18	27	35	56	56	48	39
女 Female	630	21	19	18	23	26	48	35	58	32
賀建里	1,481	33	34	65	75	87	88	108	118	95
男 Male	784	16	17	41	45	48	44	57	66	57
女 Female	697	17	17	24	30	39	44	51	52	38
開化里	2,198	77	79	60	89	148	141	158	169	157
男 Male	1,123	39	44	31	44	92	61	84	86	78
女 Female	1,075	38	35	29	45	56	80	74	83	79

Table 2-3. Resident Population by Age Group(Cont.1)

Unit : Persons

45-49歲 45-49 Years	50-54歲 50-54 Years	55-59歲 55-59 Years	60-64歲 60-64 Years	65-69歲 65-69 Years	70-74歲 70-74 Years	75-79歲 75-79 Years	80-84歲 80-84 Years	85-89歲 85-89 Years	90-94歲 90-94 Years	95-99歲 95-99 Years	100歲以上 100 Years & Over
73	116	86	74	36	31	43	27	12	3	-	-
36	61	50	44	20	12	16	5	3	-	-	-
37	55	36	30	16	19	27	22	9	3	-	-
55	70	63	61	50	40	31	42	20	6	-	-
32	42	37	40	22	22	17	17	11	2	-	-
23	28	26	21	28	18	14	25	9	4	-	-
72	85	134	111	64	41	42	49	38	15	3	-
37	46	74	66	37	18	20	29	16	10	2	-
35	39	60	45	27	23	22	20	22	5	1	-
205	289	325	212	171	105	143	105	47	13	2	-
112	131	191	107	83	52	64	44	18	1	-	-
93	158	134	105	88	53	79	61	29	12	2	-
82	103	113	78	70	53	90	51	53	18	4	-
37	57	68	41	40	26	40	21	26	7	2	-
45	46	45	37	30	27	50	30	27	11	2	-
87	97	118	103	64	50	51	51	29	9	1	1
48	50	71	52	41	22	30	19	9	-	1	-
39	47	47	51	23	28	21	32	20	9	-	1
78	80	90	82	63	36	54	50	26	4	2	-
46	41	60	52	35	18	30	21	13	3	-	-
32	39	30	30	28	18	24	29	13	1	2	-
129	133	145	149	105	65	68	56	27	10	3	1
75	65	75	80	45	30	28	26	12	3	1	-
54	68	70	69	60	35	40	30	15	7	2	1
107	123	121	81	64	60	79	54	36	11	5	-
55	74	61	40	31	31	40	28	15	5	1	-
52	49	60	41	33	29	39	26	21	6	4	-
60	104	149	117	89	44	60	61	23	12	-	-
36	51	76	64	46	23	30	28	10	5	-	-
24	53	73	53	43	21	30	33	13	7	-	-
88	123	165	99	76	63	51	56	41	13	3	-
50	54	100	54	37	33	22	26	11	6	-	-
38	69	65	45	39	30	29	30	30	7	3	-
105	176	203	188	135	77	93	77	49	14	3	-
62	90	94	101	65	43	47	39	17	6	-	-
43	86	109	87	70	34	46	38	32	8	3	-

表2-3.現住人口之年齡分配(續完)

單位：人

年底及里別 End of Year & Village	總計 Grand Total	0-4歲 0-4 Years	5-9歲 5-9 Years	10-14歲 10-14 Years	15-19歲 15-19 Years	20-24歲 20-24 Years	25-29歲 25-29 Years	30-34歲 30-34 Years	35-39歲 35-39 Years	40-44歲 40-44 Years
新興里	2,864	126	132	125	175	179	171	197	253	200
男 Male	1,424	69	54	68	85	95	85	109	128	104
女 Female	1,440	57	78	57	90	84	86	88	125	96
營前里	2,377	70	52	78	123	164	142	140	178	160
男 Male	1,192	39	25	37	56	93	73	76	99	81
女 Female	1,185	31	27	41	67	71	69	64	79	79

資料來源：臺南市政府民政局。

Table 2-3. Resident Population by Age Group(Cont.End)

Unit : Persons

45-49歲 45-49 Years	50-54歲 50-54 Years	55-59歲 55-59 Years	60-64歲 60-64 Years	65-69歲 65-69 Years	70-74歲 70-74 Years	75-79歲 75-79 Years	80-84歲 80-84 Years	85-89歲 85-89 Years	90-94歲 90-94 Years	95-99歲 95-99 Years	100歲以上 100 Years & Over
216	205	227	212	149	83	98	59	45	9	3	-
117	98	113	104	74	37	40	26	16	2	-	-
99	107	114	108	75	46	58	33	29	7	3	-
191	196	199	186	160	93	96	84	45	19	1	-
94	107	105	91	73	46	41	33	16	7	-	-
97	89	94	95	87	47	55	51	29	12	1	-

Source: Bureau of Civil Affairs, Tainan City Government.

表2-4.現住人口之年齡結構
Table 2-4. Resident Population by Age Structure

年底及里別 End of Year & Village	年齡分配 By Age						扶老比 Old Age Populati- on Ratio	扶幼比 Young Age Populati- on Ratio	扶養比 Depend- ency Ratio	老化指數 Aged- Child Ratio
	0-14歲 (人) 0-14 Years (Persons)	比率 (%) Rate	15-64歲 (人) 15-64 Years (Persons)	比率 (%) Rate	65歲以上 (人) 65 Years & Over (Persons)	比率 (%) Rate				
民國97年 2008	3,628	13.63	18,390	69.10	4,594	17.26	24.98	19.73	44.71	126.63
民國98年 2009	3,467	13.13	18,315	69.35	4,629	17.53	25.27	18.93	44.20	133.52
民國99年 2010	3,266	12.50	18,255	69.89	4,598	17.60	25.19	17.89	43.08	140.78
民國100年 2011	3,043	11.79	18,194	70.51	4,566	17.70	25.10	16.73	41.82	150.05
民國101年 2012	2,883	11.26	18,127	70.78	4,602	17.97	25.39	15.90	41.29	159.63
民國102年 2013	2,788	11.01	17,925	70.76	4,620	18.24	25.77	15.55	41.33	165.71
民國103年 2014	2,670	10.65	17,740	70.77	4,658	18.58	26.26	15.05	41.31	174.46
民國104年 2015	2,576	10.39	17,479	70.52	4,731	19.09	27.07	14.74	41.80	183.66
民國105年 2016	2,503	10.21	17,170	70.06	4,835	19.73	28.16	14.58	42.74	193.17
民國106年 2017	2,396	9.88	16,946	69.91	4,897	20.20	28.90	14.14	43.04	204.38
下營里	93	9.88	588	62.49	260	27.63	44.22	15.82	60.03	279.57
大屯里	100	10.24	725	74.21	152	15.56	20.97	13.79	34.76	152.00
大埤里	68	8.43	550	68.15	189	23.42	34.36	12.36	46.73	277.94
中營里	110	8.76	894	71.18	252	20.06	28.19	12.30	40.49	229.09
仁里里	353	10.47	2,434	72.16	586	17.37	24.08	14.50	38.58	166.01
甲中里	98	7.89	805	64.81	339	27.29	42.11	12.17	54.29	345.92
宅內里	109	9.13	829	69.43	256	21.44	30.88	13.15	44.03	234.86
西連里	81	8.04	691	68.62	235	23.34	34.01	11.72	45.73	290.12
後街里	195	10.66	1,300	71.04	335	18.31	25.77	15.00	40.77	171.79
紅厝里	143	10.40	923	67.13	309	22.47	33.48	15.49	48.97	216.08
茅港里	115	8.73	913	69.32	289	21.94	31.65	12.60	44.25	251.30
賀建里	132	8.91	1,046	70.63	303	20.46	28.97	12.62	41.59	229.55
開化里	216	9.83	1,534	69.79	448	20.38	29.20	14.08	43.29	207.41
新興里	383	13.37	2,035	71.05	446	15.57	21.92	18.82	40.74	116.45
營前里	200	8.41	1,679	70.64	498	20.95	29.66	11.91	41.57	249.00

資料來源：臺南市政府民政局。

Source: Bureau of Civil Affairs Tainan City Government.

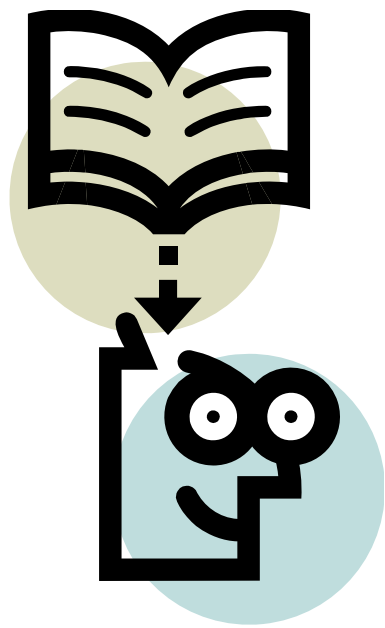


表2-5.15歲以上現住人口之教育程度－按年齡別分

單位：人

年底別 End of Year	性別 Sex	總計 Grand Total	識字者				
			合計 Total	研究所 Graduate School		大學 (含獨立學院) University & College	
				畢業 Graduated	肄業 Un-graduated	畢業 Graduated	肄業 Un-graduated
民國97年 2008	計 Total	22,984	21,762	305	184	2,030	1,171
	男 Male	11,894	11,811	206	107	1,055	600
	女 Female	11,090	9,951	99	77	975	571
民國98年 2009	計 Total	22,944	21,796	344	193	2,187	1,168
	男 Male	11,853	11,779	228	114	1,101	627
	女 Female	11,091	10,017	116	79	1,086	541

年底及年齡組別 End of Year & Age Group	性別 Sex	總計 Grand Total	識字者				
			合計 Total	博士 Doctor		碩士 Master	
				畢業 Graduated	肄業 Un-graduated	畢業 Graduated	肄業 Un-graduated
民國99年 2010	計 Total	22,853	21,764	9	8	367	188
	男 Male	11,808	11,742	8	4	246	103
	女 Female	11,045	10,022	1	4	121	85
民國100年 2011	計 Total	22,760	21,725	17	13	388	201
	男 Male	11,721	11,663	13	9	250	109
	女 Female	11,039	10,062	4	4	138	92
民國101年 2012	計 Total	22,729	21,764	20	15	430	204
	男 Male	11,707	11,653	16	10	272	108
	女 Female	11,022	10,111	4	5	158	96
民國102年 2013	計 Total	22,545	21,648	23	17	461	215
	男 Male	11,592	11,542	17	12	282	116
	女 Female	10,953	10,106	6	5	179	99
民國103年 2014	計 Total	22,398	21,568	24	24	496	217
	男 Male	11,530	11,486	16	18	303	111
	女 Female	10,868	10,082	8	6	193	106
民國104年 2015	計 Total	22,210	21,437	25	25	523	210
	男 Male	11,418	11,377	17	19	315	112
	女 Female	10,792	10,060	8	6	208	98
民國105年 2016	計 Total	22,005	21,289	25	28	549	210
	男 Male	11,339	11,300	17	21	332	113
	女 Female	10,666	9,989	8	7	217	97
民國106年 2017	計 Total	21,843	21,184	23	32	580	214
	男 Male	11,278	11,244	17	23	348	117
	女 Female	10,565	9,940	6	9	232	97
15-19歲	計 Total	1,175	1,175	-	-	-	-
15-19 Years	男 Male	618	618	-	-	-	-
	女 Female	557	557	-	-	-	-

Table 2-5. Educational Attainments of Resident Population Aged 15 and Over
by Age Group

Unit:Persons

Literate								
專科 Junior College					高中 Senior High School			
二、三年制 2 or 3 Years		五年制 5 Years						
畢業 Graduated	肄業 Un-graduated	後二年 Last 2 Years		前三年 First 3 Years	畢業 Graduated	肄業 Un-graduated		
		畢業 Graduated	肄業 Un-graduated	肄業 Un-graduated				
967	201	708	66	90	882	513		
550	140	479	52	25	501	274		
417	61	229	14	65	381	239		
957	189	688	64	92	904	505		
552	128	463	52	24	507	263		
405	61	225	12	68	397	242		
Literate								
大學 (含獨立學院) University & College		專科 Junior College						
		二、三年制 2 or 3 Years		五年制 5 Years				
畢業 Graduated	肄業 Un-graduated	畢業 Graduated	肄業 Un-graduated	後二年 Last 2 Years		前三年 First 3 Years		
				畢業 Graduated	肄業 Un-graduated	肄業 Un-graduated		
2,368	1,188	946	186	662	63	99		
1,194	631	548	126	448	52	27		
1,174	557	398	60	214	11	72		
2,535	1,218	923	187	653	60	114		
1,273	661	532	129	441	46	29		
1,262	557	391	58	212	14	85		
2,704	1,198	935	176	638	63	117		
1,329	661	546	125	431	49	25		
1,375	537	389	51	207	14	92		
2,852	1,233	911	177	620	62	107		
1,403	680	535	125	414	47	20		
1,449	553	376	52	206	15	87		
3,006	1,187	917	178	614	60	122		
1,505	652	536	122	407	47	24		
1,501	535	381	56	207	13	98		
3,168	1,142	921	177	624	57	121		
1,576	644	545	121	413	46	26		
1,592	498	376	56	211	11	95		
3,305	1,118	918	181	627	56	112		
1,653	627	553	122	419	46	26		
1,652	491	365	59	208	10	86		
3,331	1,140	921	179	641	57	110		
1,686	644	560	118	420	46	29		
1,645	496	361	61	221	11	81		
-	260	-	12	-	-	86		
-	134	-	12	-	-	17		
-	126	-	-	-	-	69		

表2-5.15歲以上現住人口之教育程度－按年齡別分(續1)

單位：人

年底別 End of Year	性別 Sex	識字者			
		高職 Vocational High School		國(初)中 Junior High School	
		畢業 Graduated	肄業 Un-graduated	畢業 Graduated	肄業 Un-graduated
民國97年 2008	計 Total	4,090	964	3,109	364
	男 Male	2,337	578	1,825	226
	女 Female	1,753	386	1,284	138
民國98年 2009	計 Total	4,086	948	3,075	378
	男 Male	2,339	578	1,798	233
	女 Female	1,747	370	1,277	145

年底及年齡組別 End of Year & Age Group	性別 Sex	識字者			
		高中 Senior High School		高職 Vocational High School	
		畢業 Graduated	肄業 Un-graduated	畢業 Graduated	肄業 Un-graduated
民國99年 2010	計 Total	887	542	4,058	925
	男 Male	494	293	2,321	578
	女 Female	393	249	1,737	347
民國100年 2011	計 Total	861	577	4,026	927
	男 Male	475	303	2,298	598
	女 Female	386	274	1,728	329
民國101年 2012	計 Total	858	591	4,035	926
	男 Male	471	326	2,317	584
	女 Female	387	265	1,718	342
民國102年 2013	計 Total	812	557	4,023	934
	男 Male	449	313	2,314	591
	女 Female	363	244	1,709	343
民國103年 2014	計 Total	815	496	4,063	891
	男 Male	453	296	2,336	557
	女 Female	362	200	1,727	334
民國104年 2015	計 Total	816	472	4,075	838
	男 Male	454	262	2,350	531
	女 Female	362	210	1,725	307
民國105年 2016	計 Total	802	475	4,054	813
	男 Male	441	263	2,346	517
	女 Female	361	212	1,708	296
民國106年 2017	計 Total	785	468	4,064	815
	男 Male	430	243	2,342	526
	女 Female	355	225	1,722	289
15-19歲	計 Total	11	315	71	347
15-19 Years	男 Male	7	148	48	214
	女 Female	4	167	23	133

Table 2-5. Educational Attainments of Resident Population Aged 15 and Over
by Age Group(Cont.1)

Unit:Persons

Literate								
初職 Junior Vocational School		小學 Primary School		自修 Self-Study	不識字者 Illiterate			
畢業 Graduated	肄業 Un-graduated	畢業 Graduated	肄業 Un-graduated					
78	21	4,743	1,243	33	1,222			
46	19	2,384	395	12	83			
32	2	2,359	848	21	1,139			
77	22	4,662	1,219	30	1,148			
46	20	2,309	379	12	74			
31	2	2,353	840	18	1,074			

Literate								不識 字者 Illiterate
國(初)中 Junior High School		初職 Junior Vocational School		小學 Primary School		自修 Self-Study		
畢業 Graduated	肄業 Un-graduated	畢業 Graduated	肄業 Un-graduated	畢業 Graduated	肄業 Un-graduated			
3,045	366	72	22	4,564	1,170	29	1,089	
1,769	226	42	20	2,247	354	11	66	
1,276	140	30	2	2,317	816	18	1,023	
2,934	374	69	22	4,456	1,144	26	1,035	
1,700	229	39	20	2,161	339	9	58	
1,234	145	30	2	2,295	805	17	977	
2,932	357	66	22	4,351	1,101	25	965	
1,694	220	36	20	2,088	316	9	54	
1,238	137	30	2	2,263	785	16	911	
2,921	319	66	21	4,230	1,063	24	897	
1,669	204	36	20	1,992	294	9	50	
1,252	115	30	1	2,238	769	15	847	
2,904	311	62	21	4,117	1,019	24	830	
1,659	197	33	20	1,914	271	9	44	
1,245	114	29	1	2,203	748	15	786	
2,847	318	57	20	4,002	977	22	773	
1,613	191	29	19	1,836	249	9	41	
1,234	127	28	1	2,166	728	13	732	
2,824	297	57	20	3,876	923	19	716	
1,596	178	29	19	1,748	226	8	39	
1,228	119	28	1	2,128	697	11	677	
2,809	279	55	20	3,754	888	19	659	
1,582	172	27	19	1,674	214	7	34	
1,227	107	28	1	2,080	674	12	625	
11	55	-	-	1	6	-	-	
6	29	-	-	-	3	-	-	
5	26	-	-	1	3	-	-	

表2-5.15歲以上現住人口之教育程度－按年齡別分(續2)

單位：人

年底及年齡組別 End of Year & Age Group	性別 Sex	總計 Grand Total	教育程度				
			合計 Total	博士 Doctor		碩士 Master	
				畢業 Graduated	肄業 Un-graduated	畢業 Graduated	肄業 Un-graduated
20-24歲 20-24Years	計 Total 男 Male 女 Female	1,560 854 706	1,560 854 706	- - -	1 1 -	11 7 4	53 31 22
25-29歲 25-29Years	計 Total 男 Male 女 Female	1,545 792 753	1,544 791 753	1 - 1	8 6 2	129 74 55	46 22 24
30-34歲 30-34Years	計 Total 男 Male 女 Female	1,642 871 771	1,640 871 769	3 2 1	2 2 2	122 66 56	41 19 22
35-39歲 35-39Years	計 Total 男 Male 女 Female	1,833 969 864	1,833 969 864	3 3 -	2 2 2	103 63 40	29 15 14
40-44歲 40-44Years	計 Total 男 Male 女 Female	1,577 837 740	1,577 837 740	6 3 3	2 2 2	80 41 39	15 10 5
45-49歲 45-49Years	計 Total 男 Male 女 Female	1,609 863 746	1,605 861 744	2 2 -	2 2 2	49 33 16	12 5 7
50-54歲 50-54Years	計 Total 男 Male 女 Female	1,963 1,004 959	1,957 1,002 955	1 - 1	2 2 2	38 25 13	8 5 3
55-59歲 55-59Years	計 Total 男 Male 女 Female	2,221 1,219 1,002	2,210 1,216 994	1 1 -	2 2 2	24 19 5	5 5 -
60-64歲 60-64Years	計 Total 男 Male 女 Female	1,821 980 841	1,790 971 819	3 3 -	2 2 2	8 7 1	2 2 -
65歲以上 65 Years of Age and Over	計 Total 男 Male 女 Female	4,897 2,271 2,626	4,293 2,254 2,039	3 3 -	2 2 2	16 13 3	3 3 -

資料來源：臺南市政府民政局。

Table 2-5. Educational Attainments of Resident Population Aged 15 and Over
by Age Group(Cont.2)

Unit:Persons

識字者		Literate					
大學 (含獨立學院) University & College		專科 Junior College					
		二、三年制 2 or 3 Years		五年制 5 Years System			
畢業 Graduated	肄業 Un-graduated	畢業 Graduated	肄業 Un-graduated	後二年 Last 2 Years		前三年 First 3 Years	
				畢業 Graduated	肄業 Un-graduated	肄業 Un-graduated	
457	598	52	25	53	-	9	
222	320	44	17	9	-	4	
235	278	8	8	44	-	5	
909	104	36	16	12	-	4	
417	73	32	7	3	-	2	
492	31	4	9	9	-	2	
680	69	107	35	20	1	7	
336	52	74	20	3	-	3	
344	17	33	15	17	1	4	
500	51	194	33	62	19	3	
249	33	88	22	40	16	2	
251	18	106	11	22	3	1	
247	22	205	17	83	9	-	
126	11	119	11	54	6	-	
121	11	86	6	29	3	-	
175	13	112	16	116	9	-	
99	8	61	11	80	9	-	
76	5	51	5	36	-	-	
141	9	60	6	95	11	-	
72	3	32	5	68	9	-	
69	6	28	1	27	2	-	
82	8	46	9	71	4	1	
46	6	33	4	58	3	1	
36	2	13	5	13	1	-	
57	4	30	6	68	4	-	
44	3	25	5	56	3	-	
13	1	5	1	12	1	-	
83	2	79	4	61	-	-	
75	1	52	4	49	-	-	
8	1	27	-	12	-	-	

Source:Bureau of Civil Affairs Tainan City Government.

表2-5.15歲以上現住人口之教育程度－按年齡別分(續完)

單位：人

年底及年齡組別 End of Year & Age Group	性別 Sex	識字者			
		高中 Senior High School		高職 Vocational High School	
		畢業 Graduated	肄業 Un-graduated	畢業 Graduated	肄業 Un-graduated
20-24歲 20-24Years	計 Total 男 Male 女 Female	38 23 15	3 2 1	222 147 75	28 19 9
25-29歲 25-29Years	計 Total 男 Male 女 Female	22 13 9	6 3 3	202 112 90	35 20 15
30-34歲 30-34Years	計 Total 男 Male 女 Female	43 20 23	21 9 12	318 172 146	110 75 35
35-39歲 35-39Years	計 Total 男 Male 女 Female	70 39 31	16 9 7	560 312 248	44 27 17
40-44歲 40-44Years	計 Total 男 Male 女 Female	80 30 50	15 7 8	519 273 246	31 22 9
45-49歲 45-49Years	計 Total 男 Male 女 Female	112 42 70	15 8 7	509 274 235	53 34 19
50-54歲 50-54Years	計 Total 男 Male 女 Female	121 61 60	34 20 14	561 291 270	66 44 22
55-59歲 55-59Years	計 Total 男 Male 女 Female	116 70 46	23 18 5	514 321 193	52 36 16
60-64歲 60-64Years	計 Total 男 Male 女 Female	86 63 23	8 8 -	336 218 118	33 23 10
65歲以上 65 Years of Age and Over	計 Total 男 Male 女 Female	86 62 24	12 11 1	252 174 78	16 12 4

資料來源：臺南市政府民政局。

Table 2-5. Educational Attainments of Resident Population Aged 15 and Over
by Age Group(Cont.End)

Unit:Persons

Literate								不識 字者 Illiterate
國(初)中 Junior High School		初職 Junior Vocational School		小學 Primary School		自修 Self-Study		
畢業 Graduated	肄業 Un-graduated	畢業 Graduated	肄業 Un-graduated	畢業 Graduated	肄業 Un-graduated			
	7	3	-	-	-	-	-	-
	5	3	-	-	-	-	-	-
	2	-	-	-	-	-	-	-
	10	1	-	-	2	1	-	1
	4	-	-	-	2	1	-	1
	6	1	-	-	-	-	-	-
	35	7	-	-	8	5	-	2
	12	3	-	-	-	-	-	-
	23	4	-	-	8	5	-	2
	97	7	-	-	23	13	-	-
	46	1	-	-	-	-	-	-
	51	6	-	-	23	13	-	-
	200	16	-	-	19	7	-	-
	110	7	-	-	2	-	-	-
	90	9	-	-	17	7	-	-
	368	17	-	-	23	2	-	4
	185	5	-	-	4	-	-	2
	183	12	-	-	19	2	-	2
	653	21	-	-	125	5	1	6
	331	8	-	-	25	1	1	2
	322	13	-	-	100	4	-	4
	807	32	-	-	395	19	1	11
	479	15	-	-	97	4	-	3
	328	17	-	-	298	15	1	8
	306	42	9	7	724	56	1	31
	190	33	1	6	271	10	-	9
	116	9	8	1	453	46	1	22
	315	78	46	13	2,434	774	16	604
	214	68	26	13	1,273	195	6	17
	101	10	20	-	1,161	579	10	587

Source: Bureau of Civil Affairs Tainan City Government.

表2-6.現住人口之婚姻狀況－按年齡別分

單位：人

年底別及年齡組別 End of Year & Age Group	總計 Grand Total			未婚 Unmarried			合計 Total
	合計 Total	男 Male	女 Female	合計 Total	男 Male	女 Female	
民國97年 2008	26,612	13,819	12,793	10,559	5,915	4,644	12,884
民國98年 2009	26,411	13,699	12,712	10,418	5,851	4,567	12,734
民國99年 2010	26,119	13,528	12,591	10,228	5,725	4,503	12,580
民國100年 2011	25,803	13,343	12,460	9,990	5,601	4,389	12,424
民國101年 2012	25,612	13,231	12,381	9,840	5,505	4,335	12,290
民國102年 2013	25,333	13,048	12,285	9,675	5,409	4,266	12,149
民國103年 2014	25,068	12,919	12,149	9,523	5,325	4,198	12,028
民國104年 2015	24,786	12,768	12,018	9,359	5,234	4,125	11,875
民國105年 2016	24,508	12,639	11,869	9,208	5,171	4,037	11,697
民國106年 2017	24,239	12,521	11,718	9,065	5,109	3,956	11,535
未滿15歲 Under 15 Years	2,396	1,243	1,153	2,396	1,243	1,153	-
15-19 歲 15-19 Years	1,175	618	557	1,173	618	555	2
20-24 歲 20-24 Years	1,560	854	706	1,511	836	675	42
25-29 歲 25-29 Years	1,545	792	753	1,284	695	589	240
30-34 歲 30-34 Years	1,642	871	771	887	546	341	675
35-39 歲 35-39 Years	1,833	969	864	680	418	262	994
40-44 歲 40-44 Years	1,577	837	740	368	231	137	992
45-49 歲 45-49 Years	1,609	863	746	250	169	81	1,110
50-54 歲 50-54 Years	1,963	1,004	959	185	119	66	1,454
55-59 歲 55-59 Years	2,221	1,219	1,002	171	126	45	1,654
60-64 歲 60-64 Years	1,821	980	841	88	69	19	1,347
65-69 歲 65-69 Years	1,378	687	691	32	22	10	1,016
70-74 歲 70-74 Years	899	445	454	14	5	9	664
75-79 歲 75-79 Years	1,048	489	559	12	5	7	664
80-84 歲 80-84 Years	859	381	478	12	5	7	449
85-89 歲 85-89 Years	513	201	312	1	1	-	193
90-94 歲 90-94 Years	164	61	103	1	1	-	39
95-99 歲 95-99 Years	34	7	27	-	-	-	-
100 歲 以 上 100 Years of Age and Over	2	-	2	-	-	-	-

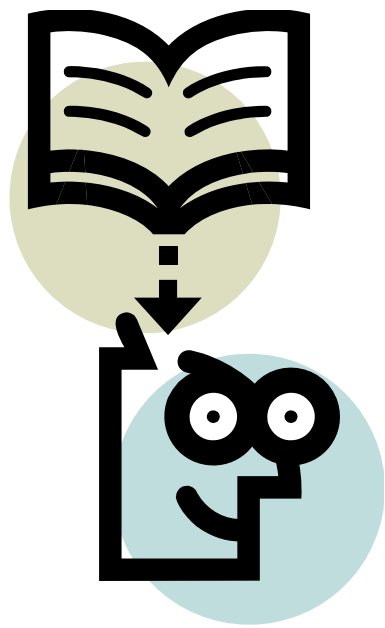
資料來源：臺南市政府民政局。

Table 2-6. Marital Status of Resident Population by Age Group

Unit : Persons

有偶 Currently Married		離婚 Divorced			喪偶 Widowed		
男 Male	女 Female	合計 Total	男 Male	女 Female	合計 Total	男 Male	女 Female
6,735	6,149	1,099	640	459	2,070	529	1,541
6,642	6,092	1,174	673	501	2,085	533	1,552
6,565	6,015	1,208	695	513	2,103	543	1,560
6,479	5,945	1,248	718	530	2,141	545	1,596
6,411	5,879	1,332	770	562	2,150	545	1,605
6,315	5,834	1,371	794	577	2,138	530	1,608
6,260	5,768	1,387	805	582	2,130	529	1,601
6,195	5,680	1,408	817	591	2,144	522	1,622
6,108	5,589	1,459	846	613	2,144	514	1,630
6,025	5,510	1,485	863	622	2,154	524	1,630
-	-	-	-	-	-	-	-
-	2	-	-	-	-	-	-
16	26	7	2	5	-	-	-
92	148	19	5	14	2	-	2
297	378	78	28	50	2	-	2
478	516	154	73	81	5	-	5
497	495	196	106	90	21	3	18
561	549	211	126	85	38	7	31
719	735	252	155	97	72	11	61
914	740	241	156	85	155	23	132
763	584	179	115	64	207	33	174
562	454	89	59	30	241	44	197
378	286	22	18	4	199	44	155
372	292	20	14	6	352	98	254
248	201	10	6	4	388	122	266
104	89	6	-	6	313	96	217
24	15	1	-	1	123	36	87
-	-	-	-	-	34	7	27
-	-	-	-	-	2	-	2

Source: Bureau of Civil Affairs Tainan City Government.



參、行政組織

III. Administration

參、行政組織

一、行政組織

民國106年度，本所單位計有：民政及人文課、農業及建設課、社會課、行政課、人事室、會計室、政風室。

二、公務人員

民國106年度，本所員工編制員額41人。

(一)按人數、職等別分：薦任人員23人、委任14人、技工2人、工友2人。

(二)按年齡分：

25~29歲：4人	30~34歲：5人
35~39歲：6人	40~44歲：4人
45~49歲：7人	50~54歲：7人
55~59歲：6人	60~64歲：2人

(三)按教育程度分：

碩士畢業	7人，佔總人數17.07%
大學畢業	23人，佔總人數56.10%
專科畢業	8人，佔總人數19.51%
高中(職)畢業	3人，佔總人數 7.32%

表3-1.區公所員工按職等別及性別分

單位：人

年 底 別 End of Year	總計 Grand Total	職等別By Rank				
		簡薦委任(派)人員 Ranking Servant				
		合計 Total	簡任(派) Senior Rank(Detail)	薦任(派) Junior Rank(Detail)	委任(派) Elementary Rank(Detail)	雇員 Auxiliary Employee
民國97年 2008	78	49	1	25	23	-
民國98年 2009	73	44	1	21	22	-
民國99年 2010	46	41	-	25	16	-
民國100年 2011	45	40	-	23	17	-
民國101年 2012	46	41	-	23	18	-
民國102年 2013	46	41	-	22	19	-
民國103年 2014	44	39	-	22	17	-
民國104年 2015	42	37	-	21	16	-
民國105年 2016	41	37	-	21	16	-
民國106年 2017	41	37	-	23	14	-
男	17	15	-	11	4	-
女	24	22	-	12	10	-

資料來源：本所人事室。

Table 3-1. Staff of District Office by Rank and Sex

Unit: Persons

工友Janitor				
合計 Total	技工 Technical	工友 Manual Worker	臨時人員 Temporary Staff	
29	26	3	-	
29	26	3	-	
5	2	3	-	
5	2	3	-	
5	2	3	-	
5	2	3	-	
5	2	3	-	
5	2	3	-	
4	2	2	-	
4	2	2	-	
2	1	1	-	
2	1	1	-	

Source: personnel office.

表3-2.區公所員工按教育程度分

單位：人

年 底 別 End of Year	總計 Grand Total	研究(院)所Graduate School		大學畢業 (含軍警校有學位者) University (Includes Academic Degree of Military & Police School)
		博士 Ph. D. Degree	碩士 M. A. Degree	
民國97年 2008	78	-	3	25
民國98年 2009	73	1	2	22
民國99年 2010	46	1	9	19
民國100年 2011	45	1	8	21
民國101年 2012	46	1	10	19
民國102年 2013	46	2	10	21
民國103年 2014	44	2	9	22
民國104年 2015	42	-	10	22
民國105年 2016	41	-	8	23
民國106年 2017	41	-	7	23
男	17	-	3	10
女	24	-	4	13

資料來源：本所人事室。

Table 3-2. Staff of District Office by Educational Attainments

			Unit:Persons
專科畢業 College	高中(職)畢業 Senior High (Vocational) School	國(初)中以下 Junior High School & Under	
	22	15	13
	22	13	13
	11	5	1
	10	4	1
	11	4	1
	8	4	1
	7	3	1
	6	3	1
	7	3	-
	8	3	-
	3	1	-
	5	2	-

Source: personnel office.

表3-3.區公所員工按年齡分

單位:人

年 底 別 及 機 關 類 別 End of Year & Organization	總計 Grand Total	平均年齡(歲) Average Age(Years)	24歲以下 Under 24 Years	25-29歲 25-29 Years	30-34歲 30-34 Years	35-39歲 35-39 Years
民國97年 2008	78	43.71	1	3	11	11
民國98年 2009	73	44.95	-	2	9	13
民國99年 2010	46	43.63	-	2	4	13
民國100年 2011	45	43.44	-	-	4	15
民國101年 2012	46	42.76	-	1	8	10
民國102年 2013	46	42.43	-	1	12	6
民國103年 2014	44	42.80	-	2	9	7
民國104年 2015	42	43.67	-	3	8	5
民國105年 2016	41	43.59	-	3	7	7
民國106年 2017	41	44.32	-	4	5	6
男	17	42.29	-	4	2	1
女	24	45.75	-	-	3	5

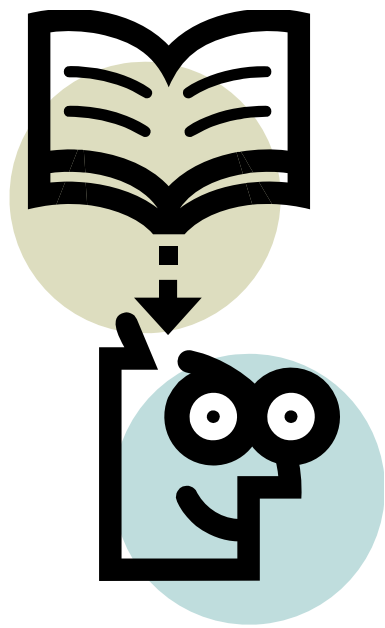
資料來源：本所人事室。

Table 3-3. Staff of District Office by Age Group

Unit:Persons

40-44歲 40-44 Years	45-49歲 45-49 Years	50-54歲 50-54 Years	55-59歲 55-59 Years	60-64歲 60-64 Years	65歲以上 65 Years and Over
14	13	14	8	3	-
11	12	13	10	3	-
5	8	8	6	-	-
7	7	8	3	1	-
7	8	9	2	1	-
9	6	7	3	2	-
9	4	7	4	2	-
8	4	5	6	3	-
5	5	6	6	2	-
4	7	7	6	2	-
1	4	2	2	1	-
3	3	5	4	1	-

Source: personnel office.



肆、農林漁牧

IV. Agriculture, Fishery and Livestock

肆、農、林、漁、牧

一、農業

本區地處亞熱地帶，氣候溫和，雨量充沛，自然環境極適宜農業發展經營。近年來採取農業多元發展，更加強經濟價值高之特種作物的生產，今後方針除繼續推廣優良品種，改進耕作技術，降低農業成本，增加農民收益外，並推行農業機械化，以促進農村經濟之繁榮，其農產品以米、飼料用玉蜀黍為大宗。

(一).耕地面積：

民國106年底，本區農耕土地面積為1,967.74公頃，佔土地總面積58.69%，其中耕地為1,961.03公頃，佔耕地面積99.66%，長期休閒地為6.71公頃，佔0.34%。

(二).主要農產品：

(1).稻米：民國106年，收穫面積為1,207.58公頃，較上年減少49.60公頃，生產量為8,873公噸，較上年增加1,345公噸，每公頃平均產量為7.3478公噸，較上年之5.9880公噸，增加22.71%。

(2).硬質玉米：民國104年，收穫面積為937.83公頃，較上年增加29.89公頃，生產量為4,012公噸，較上年減少9公噸，每公頃平均產量為4.28公噸，與上年之4.43公噸減少0.15公噸。

二、漁業

本區因處內地漁業皆屬淡水魚塢養殖業。茲依漁業養殖面積，敘述如下：
養殖面積：

民國106底養殖面積計202.79公頃，比上年97.79公頃增加111.00公頃，單養39.46公頃，佔養殖面積19.46%，混養163.33公頃，佔養殖面積80.54%。

三、牧業

畜牧事業由於近年來政府不斷推廣與扶植，獎勵增產以及品種改良，飼養方法之輔導，已邁進專業性企業化經營，而國民生活形態之變遷，肉食消耗之劇增，足証畜牧事業已是農業經濟建設重要一環。

(一).本區主要家禽為雞、鴨、鵝三種，就現有各種家禽數觀之：

雞：106年底968千隻，較上年底645千隻，增加323千隻(+50.01%)。

鴨：106年底18千隻，較上年底31千隻，減少13千隻(-41.94%)。

鵝：106年底49千隻，較上年底42千隻，增加7千隻(+16.67%)。

(二).本區106年底豬現有頭數61,692頭，較上年底64,159頭，減少2,467頭(-3.85%)。乳牛現有頭數995頭，較上年底919頭，增加8.27%，羊現有頭數540頭，較上年底534頭，增加1.12%。

表4-1.耕地面積

單位：公頃

年底及區別 End of Year & District	總計 Grand Total	水田	
		合計 Total	兩期作 Double-Cropped
民國97年 2008	1,993.12	1,936.28	675.62
民國98年 2009	1,994.15	1,937.31	675.62
民國99年 2010	1,973.03	1,916.19	670.59
民國100年 2011	1,973.78	1,916.94	670.59
民國101年 2012	1,973.73	1,916.89	670.54
民國102年 2013	1,973.73	1,916.89	670.54

資料來源：本所農業及建設課。

Table 4-1. Cultivated Land Area

Unit: Ha.

Paddy field		旱田 Upland Field
單期作 Single-Cropped		
第一期作 1st Crop	第二期作 2nd Crop	
0.41	1,260.25	56.84
0.41	1,261.28	56.84
0.41	1,245.19	56.84
0.41	1,245.94	56.84
0.41	1,245.94	56.84
0.41	1,245.94	56.84

表4-1.農耕土地面積(續完)

單位：公頃

年底及區別 End of Year & District	總 計 Grand Total	耕作地		
		合計 Total	短期耕作地	
			小計 Sub-Total	水稻 Rice
民國103年 2014	1,973.28	1,967.78	1,787.48	815.76
民國104年 2015	1,972.13	1,963.60	1,760.46	707.39
民國105年 2016	1,972.09	1,966.47	1,757.06	724.38
民國106年 2017	1,967.74	1,961.03	1,746.51	701.71

資料來源：本所農業及建設課。

Table 4-1. Cultivated Land Area(Cont. End)

Unit: Ha.

		長期耕作地	長期休閒地	農耕土地佔 總面積%
水稻以外之短期作	短期休閒			
870.62	101.10	180.30	5.50	58.85
873.38	179.69	203.14	8.53	58.82
813.65	219.03	209.41	5.62	58.82
792.64	252.16	214.52	6.71	58.69

Source: Agricultural and Construction Section.

表4-2.農戶人口數

年底別 End of Year	戶數(戶) No of Households(Households)					
	合計 Total	耕地全部自有 Cultivated Land All Self-owned	耕地部分自有 Cultivated Land Part Self-owned		耕地全部非自有 Cultivated Land All Non-self- owned	無耕地者 Without Cultivated Land
			自耕地50%以上者 Self-owned 50% & Over	自耕地50%以下者 Self-owned Under 50%		
民國97年 2008	2,912	2,185	356	250	43	78
民國98年 2009	2,884	2,078	352	332	51	71
民國99年 2010	2,990	2,633	142	94	60	61
民國100年 2011	2,987	2,589	167	107	65	59

資料來源：行政院農業委員會。

備註：101年起不提供各區資料。

Table 4-2. Farm Families

人口數（人） No. of Population (Persons)				
合計 Total	耕地全部自有 Cultivated Land All Self-owned	耕地部分自有 Cultivated Land Part Self-owned	耕地全部非自有 Cultivated Land All Non- self-owned	無耕地者 Without Cultivated Land
10,605	7,883	2,310	135	277
10,503	7,497	2,547	171	288
10,025	8,725	871	202	227
10,075	8,573	1,038	219	245

Source: Council of Agriculture, Executive Yuan.

表4-3.稻米收穫面積及生產量

單位：公頃、公噸

年別 Year	總計 Grand Total		水 稻					
			合計 Total		粳稻(蓬萊) Japonica Rice		硬秈稻(在來) India Rice	
	收穫面積 Harvested Area	產量 Production	收穫面積 Harvested Area	產量 Production	收穫面積 Harvested Area	產量 Production	收穫面積 Harvested Area	產量 Production
民國97年 2008 共計 Total	1,234.66	7,523	1,234.66	7,523	1,184.66	7,233	10.00	57
第 1 期 1st Term	684.73	5,062	684.73	5,062	659.73	4,879	5.00	36
第 2 期 2nd Term	549.93	2,461	549.93	2,461	524.93	2,354	5.00	21
民國98年 2009 共計 Total	1,140.01	7,311	1,140.01	7,311	1,090.01	7,032	10.00	55
第 1 期 1st Term	713.30	5,166	713.30	5,166	688.30	5,000	5.00	33
第 2 期 2nd Term	426.71	2,144	426.71	2,144	401.71	2,032	5.00	22
民國99年 2010 共計 Total	801.90	4,686	801.90	4,686	761.90	4,459	10.00	55
第 1 期 1st Term	275.93	1,898	275.93	1,898	255.93	1,772	5.00	31
第 2 期 2nd Term	525.97	2,788	525.97	2,788	505.97	2,687	5.00	25
民國100年 2011 共計 Total	1,175.00	7,992	1,175.00	7,992	1,130.00	7,703	10.00	62
第 1 期 1st Term	710.00	5,307	710.00	5,307	685.00	5,127	5.00	36
第 2 期 2nd Term	465.00	2,684	465.00	2,684	445.00	2,576	5.00	27
民國101年 2012 共計 Total	1,203.43	8,444	1,203.43	8,444	1,158.43	8,133	10.00	68
第 1 期 1st Term	725.00	5,317	725.00	5,317	700.00	5,134	5.00	37
第 2 期 2nd Term	478.43	3,128	478.43	3,128	458.43	3,000	5.00	32
民國102年 2013 共計 Total	1,295.67	7,369	1,295.67	7,269	1,215.67	6,910	15.00	82
第 1 期 1st Term	769.00	4,730	769.00	4,730	709.00	4,371	10.00	57
第 2 期 2nd Term	526.67	2,639	526.67	2,539	506.67	2,539	5.00	25
民國103年 2014 共計 Total	1,357.76	7,630	1,357.76	7,630	1,287.76	7,248	-	-
第 1 期 1st Term	815.00	4,747	815.00	4,747	745.00	4,364	-	-
第 2 期 2nd Term	542.76	2,883	542.76	2,883	542.76	2,883	-	-
民國104年 2015 共計 Total	1,265.78	7,307	1,265.78	7,307	1,255.78	7,247	-	-
第 1 期 1st Term	707.39	4,424	707.39	4,424	697.39	4,364	-	-
第 2 期 2nd Term	558.39	2,883	558.39	2,883	558.39	2,883	-	-
民國105年 2016 共計 Total	1,257.18	7,528	1,257.18	7,456	1,247.18	7,456	-	-
第 1 期 1st Term	724.38	5,750	724.38	5,678	714.38	5,678	-	-
第 2 期 2nd Term	532.80	1,778	532.80	1,778	532.80	1,778	-	-
民國106年 2017 共計 Total	1,207.58	8,873	1,207.58	8,873	1,187.98	8,736	-	-
第 1 期 1st Term	701.71	5,910	701.71	5,910	682.11	5,773	-	-
第 2 期 2nd Term	505.87	2,963	505.87	2,963	505.87	2,963	-	-

資料來源：行政院農業委員會。

說明：1.99年因缺水停灌及轉種其他雜作，故收穫面積及產量大幅減少。

2.產量係以糙米為計算標準。

Table 4-3. Harvested Area and Production of Rice

Unit: Ha., M.T

Rice						陸稻 Upland Rice	
軟秈稻(秈稻) India Rice (Long)		粳糯稻(圓糯) Glutinous Rice of Japonica Type		秈糯稻(長糯) Glutinous Rice of India Type			
收穫面積 Harvested Area	產量 Production	收穫面積 Harvested Area	產量 Production	收穫面積 Harvested Area	產量 Production	收穫面積 Harvested Area	產量 Production
15.00	80	15.00	95	10.00	57	-	-
5.00	36	10.00	73	5.00	36	-	-
10.00	44	5.00	22	5.00	21	-	-
15.00	77	15.00	90	10.00	56	-	-
5.00	33	10.00	67	5.00	33	-	-
10.00	44	5.00	23	5.00	23	-	-
10.00	56	10.00	58	10.00	56	-	-
5.00	31	5.00	33	5.00	31	-	-
5.00	25	5.00	26	5.00	25	-	-
10.00	64	15.00	100	10.00	62	-	-
5.00	36	10.00	73	5.00	36	-	-
5.00	28	5.00	27	5.00	26	-	-
10.00	69	15.00	106	10.00	68	-	-
5.00	37	10.00	73	5.00	36	-	-
5.00	33	5.00	33	5.00	31	-	-
20.00	113	25.00	144	20.00	120	-	-
15.00	88	20.00	119	15.00	95	-	-
5.00	25	5.00	25	5.00	25	-	-
-	-	60.00	333	10.00	49	-	-
-	-	60.00	333	10.00	49	-	-
-	-	-	-	-	-	-	-
-	-	5.00	30	5.00	30	-	-
-	-	5.00	30	5.00	30	-	-
-	-	-	-	-	-	-	-
-	-	10.00	72	-	-	-	-
-	-	10.00	72	-	-	-	-
-	-	-	-	-	-	-	-
-	-	19.60	137	-	-	-	-
-	-	19.60	137	-	-	-	-
-	-	-	-	-	-	-	-

Source: Council of Agriculture, Executive Yuan.

表4-4.農產品收穫面積及生產量

(1)雜糧生產

年別 Year	總計 Grand Total		甘藷 Sweet Potatoes		硬質玉米 Hard Corns		食用玉米 Food Corns	
	收穫面積 (公頃) Harvested Area (Ha.)	產量 (公噸) Production (M.T.)	收穫面積 (公頃) Harvested Area (Ha.)	產量 (公噸) Production (M.T.)	收穫面積 (公頃) Harvested Area (Ha.)	產量 (公噸) Production (M.T.)	收穫面積 (公頃) Harvested Area (Ha.)	產量 (公噸) Production (M.T.)
	民國97年 2008	238.79	1,965	27.22	925	203.75	1,019	0.83
民國98年 2009	463.76	5,109	96.57	3,283	353.84	1,769	3.60	38
民國99年 2010	541.94	5,280	91.80	3,034	439.03	2,195	3.56	37
民國100年 2011	477.80	4,902	90.25	3,060	357.00	1,767	1.85	19
民國101年 2012	514.12	3,503	55.24	1,784	403.64	1,579	7.07	62
民國102年 2013	944.69	8,384	131.87	4,398	773.03	3,811	10.74	118
民國103年 2014	581.92	5,174	85.36	2,622	418.53	2,093	34.19	376
民國104年 2015	1,104.52	8,175	109.72	3,418	907.94	4,021	12.96	139
民國105年 2016
民國106年 2017

資料來源：行政院農業委員會。

說明：1.配合農委會102年「調整耕作制度活化農地計畫」實施，將「飼料玉米」調整為「硬質玉米」。
2.105年、106年資料尚未公佈。

Table 4-4. Harvested Area and Production of Farm Products

(1)Coarse Grain

蜀黍(高粱) Sorghum		大豆 Soybeans		紅豆 Adzuki Beans		落花生 Peanuts		其他雜糧 Others	
收穫面積 (公頃) Harvested Area (Ha.)	產量 (公噸) Production (M.T.)	收穫面積 (公頃) Harvested Area (Ha.)	產量 (公噸) Production (M.T.)	收穫面積 (公頃) Harvested Area (Ha.)	產量 (公噸) Production (M.T.)	收穫面積 (公頃) Harvested Area (Ha.)	產量 (公噸) Production (M.T.)	收穫面積 (公頃) Harvested Area (Ha.)	產量 (公噸) Production (M.T.)
0.21	1	-	-	5.85	11	0.93	2	-	-
-	-	-	-	8.41	16	-	-	1.34	3
-	-	-	-	5.52	10	0.32	1	1.71	3
-	-	-	-	20.50	38	0.82	2	7.38	16
-	-	-	-	17.80	25	-	-	30.37	53
-	-	19.44	39	4.62	9	0.05	-	4.94	9
-	-	33.87	67	6.52	12	0.52	1	2.93	3
-	-	41.49	50	8.55	13	4.91	9	18.95	525
...
...

Source:Council of Agriculture, Executive Yuan.

表4-4.農產品收穫面積及生產量(續 1)

(2)特用作物生產

年別 Year	總計 Grand Total		茶葉 Tea		菸草
	收穫面積 (公頃) Harvested Area (Ha.)	產量 (公噸) Production (M.T.)	收穫面積 (公頃) Harvested Area (Ha.)	產量 (公噸) Production (M.T.)	收穫面積 (公頃) Harvested Area (Ha.)
民國97年 2008	26.92	2,359	-	-	-
民國98年 2009	22.73	1,951	-	-	-
民國99年 2010	21.12	1,482	-	-	-
民國100年 2011	12.82	850	-	-	-
民國101年 2012	11.64	480	-	-	-
民國102年 2013	14.12	519	-	-	-
民國103年 2014	13.92	419	-	-	-
民國104年 2015	18.96	755	-	-	-
民國105年 2016
民國106年 2017

資料來源：行政院農業委員會。

說明：105年、106年資料尚未公佈。

Table 4-4. Harvested Area and Production of Farm Products(Cont. 1)

(2)Special Crops

Tobacco	製糖甘蔗 Sugar-cane (Refined)		生食甘蔗 Sugar-cane (Fresh)			其他特用作物 Others	
產量 (公噸) Production (M.T.)	收穫面積 (公頃) Harvested Area (Ha.)	產量 (公噸) Production (M.T.)	收穫面積 (公頃) Harvested Area (Ha.)	產量 (公噸) Production (M.T.)	收穫面積 (公頃) Harvested Area (Ha.)	產量 (公噸) Production (M.T.)	
-	20.51	2,160	2.33	184	4.08	14	
-	17.57	1,863	1.03	73	4.13	14	
-	15.45	1,446	0.26	18	5.41	18	
-	7.71	825	0.10	7	5.01	18	
-	5.28	445	0.20	14	6.16	22	
-	4.81	472	0.30	21	9.01	26	
-	2.21	192	2.79	198	8.92	28	
-	5.73	695	0.41	29	12.82	31	
...	
...	

Source:Council of Agriculture, Executive Yuan.

表4-4.農產品收穫面積及生產量(續 2)

〔3〕蔬菜生產

年別 Year	總計 Grand Total		竹筍 Bamboo Shoot		蘆筍 Asparagus	
	收穫面積 (公頃) Harvested Area (Ha.)	產量 (公噸) Production (M.T.)	收穫面積 (公頃) Harvested Area (Ha.)	產量 (公噸) Production (M.T.)	收穫面積 (公頃) Harvested Area (Ha.)	產量 (公噸) Production (M.T.)
民國97年 2008	153.31	4,068	0.30	4	0.30	1
民國98年 2009	175.85	3,956	0.30	4	0.30	1
民國99年 2010	153.12	3,879	0.55	7	0.30	1
民國100年 2011	124.13	2,752	0.65	8	0.30	2
民國101年 2012	110.20	2,358	0.45	5	0.10	1
民國102年 2013	162.11	2,794	0.55	7	0.20	1
民國103年 2014	152.00	2,511	0.63	8	0.30	2
民國104年 2015	139.32	1,832	0.28	3	0.30	2
民國105年 2016
民國106年 2017

資料來源：行政院農業委員會。

說明：105年、106年資料尚未公佈。

Table 4-4. Harvested Area and Production of Farm Products(Cont. 2)

(3)Vegetables

甘藍 Cabbage		花椰菜 Cauliflower		西瓜 Watermelons		其他 Others	
收穫面積 (公頃) Harvested Area (Ha.)	產量 (公噸) Production (M.T.)	收穫面積 (公頃) Harvested Area (Ha.)	產量 (公噸) Production (M.T.)	收穫面積 (公頃) Harvested Area (Ha.)	產量 (公噸) Production (M.T.)	收穫面積 (公頃) Harvested Area (Ha.)	產量 (公噸) Production (M.T.)
4.58	188	0.09	2	1.76	22	146.28	3,851
2.35	95	0.35	9	1.30	16	171.25	3,830
1.00	40	-	-	0.10	1	151.17	3,829
1.28	51	-	-	0.10	1	121.80	2,690
1.45	61	-	-	0.20	2	108.00	2,288
1.13	47	-	-	0.49	6	159.74	2,732
0.74	31	-	-	0.78	10	149.55	2,460
1.61	68	0.05	1	1.43	16	135.65	1,743
...
...

Source:Council of Agriculture, Executive Yuan.

表4-4.農產品收穫面積及生產量(續完)

〔4〕 果品生產

年別 Year	總計 Grand Total		香蕉 Bananas		鳳梨 Pineapples	
	收穫面積 (公頃) Harvested Area (Ha.)	產量 (公噸) Production (M.T.)	收穫面積 (公頃) Harvested Area (Ha.)	產量 (公噸) Production (M.T.)	收穫面積 (公頃) Harvested Area (Ha.)	產量 (公噸) Production (M.T.)
民國97年 2008	90.66	1,417	-	-	-	-
民國98年 2009	91.33	1,469	0.67	17	-	-
民國99年 2010	92.39	1,480	0.10	2	-	-
民國100年 2011	94.26	1,518	0.20	5	-	-
民國101年 2012	95.68	1,897	0.40	10	-	-
民國102年 2013	99.63	1,973	0.40	10	-	-
民國103年 2014	108.87	2,145	1.50	38	-	-
民國104年 2015	113.35	1,297	1.67	21	-	-
民國105年 2016
民國106年 2017

資料來源：行政院農業委員會。

說明：1.柑橘類包括椪柑、柳橙、桶柑、溫洲蜜柑、文旦柚、斗柚、白柚、晚崙西亞橙、檸檬、葡萄柚、金柑、海梨柑、茂谷柑、四季桔、萊姆、其他柑桔。

2.105年、106年資料尚未公佈。

Table 4-4. Harvested Area and Production of Farm Products(Cont. End)

(4)Fruit

柑橘類 Citruses		芒果 Mangos		荔枝 Lichees		其他果品類 Others	
收穫面積 (公頃) Harvested Area (Ha.)	產量 (公噸) Production (M.T.)	收穫面積 (公頃) Harvested Area (Ha.)	產量 (公噸) Production (M.T.)	收穫面積 (公頃) Harvested Area (Ha.)	產量 (公噸) Production (M.T.)	收穫面積 (公頃) Harvested Area (Ha.)	產量 (公噸) Production (M.T.)
68.56	1,088	7.07	99	1.09	8	13.94	222
70.71	1,173	7.47	105	1.29	10	11.19	165
72.33	1,209	7.47	88	1.29	10	11.20	171
74.00	1,228	7.32	98	1.29	10	11.45	177
76.11	1,615	7.57	102	1.29	10	10.31	161
79.19	1,678	8.39	115	0.89	7	10.76	163
83.64	1,819	10.67	106	0.89	7	12.17	175
84.30	943	13.13	131	0.89	7	13.36	195
...
...

Source:Council of Agriculture, Executive Yuan.

表4-5.水產養殖面積

單位：公頃

年別 Year	總計 Grand Total				海面養殖 Marine Aquaculture				鹹水 Brackish	
	合計 Total	單養 Mono- Culture	混養 Poly- Culture	休養 Suspend- Culture	合計 Total	單養 Mono- Culture	混養 Poly- Culture	休養 Suspend- Culture	合計 Total	單養 Mono- Culture
民國97年 2008	355.00	310.00	40.00	5.00	-	-	-	-	-	-
民國98年 2009	310.00	310.00	-	-	-	-	-	-	-	-
民國99年 2010	295.00	295.00	-	-	-	-	-	-	-	-
民國100年 2011	310.00	310.00	-	-	-	-	-	-	-	-
民國101年 2012	335.98	153.92	182.06	-	-	-	-	-	-	-
民國102年 2013	256.68	256.68	-	-	-	-	-	-	-	-
民國103年 2014	256.68	132.42	124.26	-	-	-	-	-	-	-
民國104年 2015	88.32	17.58	70.74	-	-	-	-	-	-	-
民國105年 2016	91.79	16.03	75.75	-	-	-	-	-	-	-
民國106年 2017	202.79	39.46	163.33	-	-	-	-	-	-	-

資料來源：行政院農業委員會。

Table 4-5. Aquacultural Area

Unit : Ha.

內陸養殖Inland Water Aquaculture														箱網養殖 (立方公尺) Cage Culture(M3)		
魚塭 Water Ponds		淡水魚塭 Fresh Water Ponds				觀賞魚養殖 Ornamental Fish Culture				其他內陸養殖 Others				海面養殖 Marine Aquaculture	內陸養殖 Inland Water Aquaculture	
混養 Poly- Culture	休養 Suspend- Culture	合計 Total	單養 Mono- Culture	混養 Poly- Culture	休養 Suspend- Culture	合計 Total	單養 Mono- Cultur e	混養 Poly- Cultur e	休養 Suspend- Cultur e	合計 Total	單養 Mono- Cultu re	混養 Poly- Cultur e	休養 Suspend- Cultur e			
-	-	355.00	310.00	40.00	5.00	-	-	-	-	-	-	-	-	-	-	-
-	-	310.00	310.00	-	-	-	-	-	-	-	-	-	-	-	-	-
-	-	295.00	295.00	-	-	-	-	-	-	-	-	-	-	-	-	-
-	-	310.00	310.00	-	-	-	-	-	-	-	-	-	-	-	-	-
-	-	335.98	153.92	182.06	-	-	-	-	-	-	-	-	-	-	-	-
-	-	256.68	256.68	-	-	-	-	-	-	-	-	-	-	-	-	-
-	-	256.68	132.42	124.26	-	-	-	-	-	-	-	-	-	-	-	-
-	-	88.32	17.58	70.74	-	-	-	-	-	-	-	-	-	-	-	-
-	-	91.79	16.03	75.75	-	-	-	-	-	-	-	-	-	-	-	-
-	-	202.79	39.46	163.33	-	-	-	-	-	-	-	-	-	-	-	-

表4-6.現有家畜數

單位：頭

年底別 End of Year	總計 Grand Total	乳牛 Holsteins	馬 Horse
民國97年 2008	65,575	968	4
民國98年 2009	61,470	824	3
民國99年 2010	65,336	868	2
民國100年 2011	63,479	919	2
民國101年 2012	61,307	873	2
民國102年 2013	74,248	1,150	3
民國103年 2014	63,985	846	4
民國104年 2015	65,174	1,066	4
民國105年 2016	65,867	919	3
民國106年 2017	63,505	995	3

資料來源：行政院農業委員會。

Table 4-6. Number of Current Livestock

Unit : Heads

豬 Hogs	鹿 Deer	兔 Rabbit	羊 Sheep & Goats
63,252	248	-	1,103
59,428	203	-	1,012
63,177	214	-	1,075
61,321	236	-	1,001
59,610	221	-	601
72,239	230	-	626
62,352	248	-	535
63,205	260	-	639
64,159	252	-	534
61,692	275	-	540

'Source: Council of Agriculture, Executive Yuan.

表4-7.家畜屠宰頭數

單位：頭

年別 Year	屠宰場所(年底)(所) Slaughterhouses(End of Year)(Places)		總計 Grand Total	牛	
	電動 Electric	人工 Manual		合計 Total	水牛 Buffaloes
民國97年 2008	-	-	81,660	128	-
民國98年 2009	-	-	76,078	190	-
民國99年 2010	-	-	82,892	77	-
民國100年 2011	-	-	89,428	238	-
民國101年 2012	-	-	88,923	493	-
民國102年 2013	-	-	95,872	321	-
民國103年 2014	-	-	98,120	249	-
民國104年 2015	-	-	93,855	178	-
民國105年 2016	-	-	94,875	338	-
民國106年 2017	-	-	93,993	114	-

資料來源：行政院農業委員會。

Table 4-7. Number of Livestock Slaughtered

Unit : Heads

Cattle		豬 Hogs	羊 Sheep & Goats
黃牛及雜種牛 Yellow and Hybrid Cattle	乳牛 Holsteins		
-	128	81,148	384
-	190	75,354	534
-	77	82,395	420
-	238	88,695	495
-	493	87,757	673
-	321	95,193	358
-	249	97,530	341
-	178	93,366	311
-	338	94,185	352
-	114	93,514	365

*Source: Council of Agriculture, Executive Yuan.

表4-8.產乳牛頭數及產乳量

年別 Year	年底飼養戶數(戶) No. of Dairy Farms, End of Year (Farms)	年底經產牛頭數(頭) No. of Milking Cows, End of Year(Heads)
民國97年 2008	6	850
民國98年 2009	5	573
民國99年 2010	5	544
民國100年 2011	5	537
民國101年 2012	5	485
民國102年 2013	5	429
民國103年 2014	5	550
民國104年 2015	4	472
民國105年 2016	4	460
民國106年 2017	5	450

資料來源：行政院農業委員會。

4-8. Number of Milking Cows and Milk Quantity

全年產乳量及價值 Annual Quantity and Value of Milk	
產乳量(公斤) Quantity of Milk (kg)	總值(新臺幣元) Value (NT\$)
2,738,518	61,800,136
2,883,396	65,453,090
3,086,020	74,743,404
3,327,131	85,873,251
2,986,259	78,001,085
2,862,124	74,758,679
2,699,017	70,633,275
2,563,647	67,090,857
3,037,449	79,489,507
3,172,745	83,030,737

Source: Council of Agriculture, Executive Yuan.

表4-9.現有家禽數量

單位：千隻

年底別 End of Year	雞 Chickens		
	合計 Total	蛋雞 Layer	肉雞 Broiler
民國97年 2008	940	304	636
民國98年 2009	775	341	434
民國99年 2010	948	277	670
民國100年 2011	989	288	702
民國101年 2012	757	266	491
民國102年 2013	635	226	409
民國103年 2014	1,118	335	783
民國104年 2015	803	244	559
民國105年 2016	645	326	319
民國106年 2017	968	283	685

資料來源：行政院農業委員會。

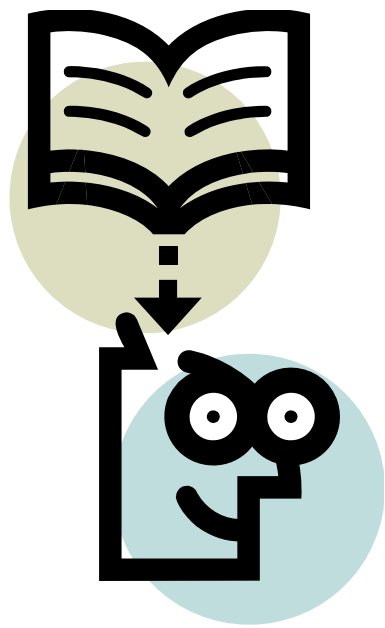
備註：因四捨五入的關係，各細項加總不一定等於總數。

Table 4-9. Number of Current Poultry

Unit : 1,000 Heads

鴨 Ducks			鵝 Geese	火雞 Turkeys
合計 Total	蛋鴨 Tsaiya	肉鴨 Mule & Muscovy Duck		
102	52	50	69	30
110	46	64	74	17
79	34	45	94	15
95	29	66	85	18
86	35	51	72	12
67	29	38	88	14
67	22	45	75	12
38	20	18	21	18
31	14	17	42	12
18	9	9	49	4

Source: Council of Agriculture, Executive Yuan.



伍、工商業及區建設

V. Industry, Business and
District Construction

伍、工商業及區建設

一、工廠登記

民國104年底工廠登記家數共36家，其中食品製造業9家佔25%最多，塑膠製品製造業4家佔11.11%，木竹製品製造業4家佔11.11%，金屬製品製造業3家佔8.33%，其他16家佔44.44%。

二、都市計畫

本區都市計畫區內面積3.27平方公里，佔全區面積33.5291平方公里的9.75%，至106年底都市計畫實際人口數為12,579人，佔全區24,239人的51.90%，都市計畫區域內每平方公里實際人口密度為3,847人，都市計畫公共設施用地面積43.67公頃，其中以道路、人行步道24.20公頃佔55.42% 最高，其次為學校用地9.53公頃佔21.82%，公園用地2.76公頃佔6.32%，捷運系統、交通、車站2.37公頃佔5.43%。

三、自來水供應情形

自來水自民國63年1月起合併為自來水公司，台南市內有新營、麻豆、南化、玉井等營運所及白河、佳里、學甲、善化、新化、歸仁等服務所，民國106年底，本區人口數為24,239人，實際供應自來水人口數為23,919人，普及率為97.60%。

表5-1.營運中工廠家數

單位：家

年底別 End of Year	總計 Grand Total	食品製造業 Food Manufacturing	飲料及菸草 製造業 Beverages and Tobacco Manufacturing	紡織業 Textiles Mills	成衣及服 飾品製造業 Wearing Apparel and Clothing Accessories Manufacturing	皮革、毛皮及其製 品製造業 Leather, Fur and Related Products Manufacturing
民國97年 2008	29	10	1	1	-	1
民國98年 2009	34	10	1	1	1	1
民國99年 2010	31	9	1	1	1	1
民國100年 2011
民國101年 2012	30	9	1	2	1	-
民國102年 2013	37	9	1	3	1	1
民國103年 2014	36	7	1	3	1	1
民國104年 2015	36	9	1	3	1	1
民國105年 2016
民國106年 2017

年底別 End of Year & District	塑膠製品 製造業 Plastic Products Manufacturing	非金屬礦物 製品製造業 Non-metallic Mineral Products Manufacturing	基本金屬 製造業 Basic Metal Manufacturing	金屬製品 製造業 Fabricated Metal Products Manufacturing	電子零 組件製造業 Electronic Parts and Components Manufacturing	電腦、電子產品及 光學製品製造業 Computers, Electronic and Optical Products Manufacturing
民國97年 2008	3	2	1	2	2	-
民國98年 2009	4	3	1	3	2	-
民國99年 2010	4	2	1	3	2	-
民國100年 2011
民國101年 2012	4	2	1	2	1	-
民國102年 2013	4	3	1	4	1	-
民國103年 2014	4	3	1	4	1	-
民國104年 2015	4	2	1	3	1	...
民國105年 2016
民國106年 2017

資料來源：經濟部統計處。

說明：1.100年因工商及服務業普查故無資料。

2.105年因工商及服務業普查故無資料。

3.106年資料尚未公佈。

Table 5-1. Number of Factories in Operating

Unit: Establishments							
木竹製品 製造業 Wood and Bamboo Products Manufacturing	紙漿、紙及 紙製品製造業 Pulp, Paper and Paper Products Manufacturing	印刷及資料儲 存媒體複製業 Printing and Reproduction of Recorded Media	石油及煤製 品製造業 Petroleum and Coal Products Manufacturing	化學材料 製造業 Chemical Material Manufacturing	化學製品 製造業 Products Manufacturing	藥品製造業 Pharmaceuticals Manufacturing	橡膠製品 製造業 Rubber Products Manufacturing
2	-	-	-	-	-	-	-
3	-	-	-	-	-	-	-
3	-	-	-	-	-	-	-
...
2	-	-	-	-	1	-	-
4	-	-	-	-	1	-	-
4	-	-	-	-	1	-	-
4	1	...	1
...
...
電力設備 製造業 Electrical Equipment Manufacturing	機械設備 製造業 Machinery and Equipment Manufacturing	汽車及其零件 製造業 Motor Vehicles and Parts Manufacturing	其他運輸工 具製造業 Other Transport Equipment Manufacturing	家具製造業 Furniture Manufacturing	其他 製造業 Other Manufacturing	產業用機械設備 維修及安裝業 Repair and Installation of Industrial Machinery and Equipment	非製造業 Non- manufacturing
1	1	1	1	-	-	1	-
1	1	1	1	-	-	1	-
-	1	1	1	-	-	1	-
...
1	1	1	1	-	-	1	-
1	1	1	-	-	-	2	-
1	1	1	1	-	-	2	-
...	1	1	1	2	...
...
...

Source: Department of Statistics, Ministry of Economic Affairs.

表5-2.都市計畫區面積及人口

年底及 都市計畫區別 End of Year & Urban Planning District	都市計畫區面積 (平方公里) (1) Area of Urban Planning Districts (km ²)	都市計 Population of
		計畫人口數 (2) Anticipated Population
民國97年 2008	3.27	20,000
民國98年 2009	3.27	20,000
民國99年 2010	3.27	20,000
民國100年 2011	3.27	20,000
民國101年 2012	3.27	20,000
民國102年 2013	3.27	20,000
民國103年 2014	3.27	20,000
民國104年 2015	3.27	20,000
民國105年 2016	3.27	20,000
民國106年 2017	3.27	20,000
高速公路麻豆交流道附近特定區	3.27	20,000

資料來源:臺南市政府都市發展局。

Table 5-2. Area and Population of Building Volume of Urban Planning Districts

畫區人口數(人) Urban Planning Districts(Persons)	都市計畫區人口密度 (人/平方公里) Population Density of Urban Planning Districts (Persons per km ²)	
現況人口數 (3) Present Population	計畫人口密度 (2) / (1) Anticipated Population Density	現況人口密度 (3) / (1) Present Population Density
15,560	6,116.21	4,758.41
15,369	6,116.21	4,700.00
15,257	6,116.21	4,665.75
15,035	6,116.21	4,597.86
14,945	6,116.21	4,570.34
14,850	6,116.21	4,541.28
14,765	6,116.21	4,515.29
12,799	6,116.21	3,914.07
12,719	6,116.21	3,889.60
12,579	6,116.21	3,846.79
12,579	6,116.21	3,846.79

表5-3 都市計畫公共設施用地已闢建面積

單位：公頃

年底及 都市計畫 區別 End of Year & Urban Planning District	總計 Grand Total	公園 Park	綠地 Green Area	廣場 Square	兒童 遊樂園 Play Ground	體育場 Athletic Complex	道路、 人行步道 Road and Walkways	停車場 Car Park	加油 站 Gas Station	市場 Market	學校 School
民國97年 2008	38.74	2.73	-	0.90	0.80	-	18.77	0.43	0.14	0.14	12.19
民國98年 2009	38.74	2.73	-	0.90	0.80	-	18.77	0.43	0.14	0.14	12.19
民國99年 2010	38.74	2.73	-	0.90	0.80	-	18.77	0.43	0.14	0.14	12.19
民國100年 2011	38.74	2.73	-	0.90	0.80	-	18.77	0.43	0.14	0.14	12.19
民國101年 2012	38.74	2.73	-	0.90	0.80	-	18.77	0.43	0.14	0.14	12.19
民國102年 2013	38.74	2.73	-	0.90	0.80	-	18.77	0.43	0.14	0.14	12.19
民國103年 2014	43.61	2.76	2.32	0.90	0.98	-	24.14	0.20	-	0.14	9.53
民國104年 2015	43.61	2.76	2.32	0.90	0.98	-	24.14	0.20	-	0.14	9.53
民國105年 2016	43.61	2.76	2.32	0.90	0.98	-	24.14	0.20	-	0.14	9.53
民國106年 2017	43.67	2.76	2.32	0.90	0.98	-	24.20	0.20	-	0.14	9.53
高速公路麻豆交流道 附近特定區	43.67	2.76	2.32	0.90	0.98	-	24.20	0.20	-	0.14	9.53

資料來源：農業及建設課。

Table 5-3. Area Constructed of Public Facility Land of Urban Planning

Units:Hectare

社教機構	醫療衛生機構	機關用地	墓地	變電所、電力、專業用地	郵政、電信用地	民用航空站、機場	溝渠河道用地	港埠用地	捷運系統、交通、車站	環保設施用地	其他用地
Social Educational Organization	Health Services	Administrative Authorities	Cemetery	Telecommunication office	Post Office	Civil	Waterway	Harbor	Terminal Station	Environment Protection Facility	Others
-	-	0.27	-	-	-	-	-	-	2.37	-	-
-	-	0.27	-	-	-	-	-	-	2.37	-	-
-	-	0.27	-	-	-	-	-	-	2.37	-	-
-	-	0.27	-	-	-	-	-	-	2.37	-	-
-	-	0.27	-	-	-	-	-	-	2.37	-	-
-	-	0.27	-	-	-	-	-	-	2.37	-	-
-	-	0.27	-	-	-	-	-	-	2.37	-	-
-	-	0.27	-	-	-	-	-	-	2.37	-	-
-	-	0.27	-	-	-	-	-	-	2.37	-	-
-	-	0.27	-	-	-	-	-	-	2.37	-	-

Source:Agricultural and Construction Section.

表5-4.自來水供水普及率

年底別 End of Year	人數(人)	
	行政區域人數 (A) Population in District	供水區域人數 Population in Served Area
民國97年 2008	26,612	26,612
民國98年 2009	26,411	26,411
民國99年 2010	26,119	26,119
民國100年 2011	25,803	25,803
民國101年 2012	25,612	25,612
民國102年 2013	25,333	25,333
民國103年 2014	25,068	25,068
民國104年 2015	24,786	24,786
民國105年 2016	24,508	24,508
民國106年 2017

資料來源：臺灣自來水公司。

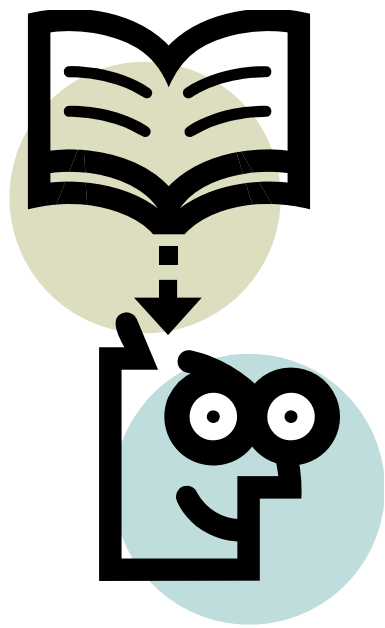
備註：1.98年本市自來水管線已涵蓋所有行政區域，故行政區域人數=供水區域人數。

2.106年資料尚未公佈。

Table 5-4. Saturation of Water Supply

No. of Population (Persons)	
實際供水人數 (B) Actual Population Served	供水普及率 B/A×100 (%) Percentage of Population Served
26,443	99.36
26,248	99.38
25,961	99.40
25,650	99.41
25,466	99.43
25,236	99.62
24,928	99.44
23,996	96.81
23,919	97.60
...	...

Source: Agricultural and Construction Section.



陸、財稅

VI. Finance

陸、財 稅

民國99年12月25日因台南縣市合併，本區由總預算改為單位預算之編列，支出則以民政支出為首要，民國106年度單位預算為歲入625千元與較105年625千元相同，歲出92,107千元較105年89,814千元，計增加2,293千元。

一、 歲入預算部份：

罰款及賠償收入	0 千元，佔預算總額	0.00 %
規費收入	206 千元，佔預算總額	32.96 %
財產收入	95 千元，佔預算總額	15.20 %
補助及協助收入	299 千元，佔預算總額	47.84 %
其他收入	25 千元，佔預算總額	4.00 %

二、 歲入決算部份：

罰款及賠償收入	16 千元，佔決算總額	2.05 %
規費收入	250 千元，佔決算總額	32.05 %
財產收入	181 千元，佔決算總額	23.21 %
補助及協助收入	299 千元，佔決算總額	38.33 %
其他收入	34 千元，佔決算總額	4.36 %

三、 歲出預算部份：

民政支出	62,938 千元，佔預算總額	68.33 %
文化支出	555 千元，佔預算總額	0.60 %
農業支出	0 千元，佔預算總額	0 %
交通支出	15,315 千元，佔預算總額	16.63 %
福利服務支出	531 千元，佔預算總額	0.58 %
退休撫卹給付	12,226 千元，佔預算總額	13.27 %
其他支出	542 千元，佔預算總額	0.59 %

四、 歲出決算部份：

民政支出	59,563 千元，佔預算總額	68.98 %
文化支出	555 千元，佔預算總額	0.64 %
農業支出	0 千元，佔預算總額	0 %
交通支出	12,956 千元，佔預算總額	15.00 %
福利服務支出	505 千元，佔預算總額	0.58 %
退休撫卹給付	12,226 千元，佔預算總額	14.16 %
其他支出	541 千元，佔預算總額	0.63 %

表6-1.歲入預決算—按來源別分

單位：新臺幣千元

1.預算

年度別 Fiscal Year	總計 Grand Total	稅課收入 Tax Revenues	工程受益費收入 Receipts from Charges on Benefits of Public Construction	罰款及賠償收入 Fine and Compensation Revenues	規費收入 Official Fee Revenues
民國97年 2008	186,174	122,596	-	70	5,990
民國98年 2009	197,746	128,752	-	40	5,800
民國99年 2010	181,058	109,477	-	40	5,800
民國100年 2011	18,201	-	-	-	18,105
民國101年 2012	183	-	-	-	108
民國102年 2013	524	-	-	-	105
民國103年 2014	482	-	-	-	153
民國104年 2015	526	-	-	-	147
民國105年 2016	625	-	-	-	206
民國106年 2017	625	-	-	-	206

資料來源：本所會計室。

Table 6-1. The Budget and Final Accounts of Annual Revenues by Source

1. Budget					Unit : N.T. \$ 1,000	
信託管理收入 Receipts from Trust Management	財產收入 Property Revenues	營業盈餘及事業收入 Government Operating Surplus and Public Enterprise Revenues	補助及協助收入 Subsidy and Assistance Revenues	捐獻及贈與收入 Donation and Contribution Revenues	其他收入 Other	
-	562	200	56,526	20	210	
-	162	200	62,577	5	210	
-	162	200	64,864	5	510	
-	70	-	6	-	20	
-	55	-	-	-	20	
-	63	-	306	-	50	
-	5	-	299	-	25	
-	55	-	299	-	25	
-	95	-	299	-	25	
-	95	-	299	-	25	

Source: Accounting and Statistics Office.

表6-1.歲入預決算—按來源別分(續完)

單位：新臺幣千元

2.決算

年度別 Fiscal Year	總計 Grand Total	稅課收入 Tax Revenues	工程受益費收入 Receipts from Charges on Benefits of Public Construction	罰款及賠償收入 Fine and Compensation Revenues	規費收入 Official Fee Revenues
民國97年 2008	168,751	127,172	-	128	7,197
民國98年 2009	161,575	113,807	-	876	7,209
民國99年 2010	163,199	122,237	-	28	7,067
民國100年 2011	15,931	-	-	702	15,073
民國101年 2012	2,271	-	-	481	125
民國102年 2013	704	-	-	6	201
民國103年 2014	1,071	-	-	306	264
民國104年 2015	1,173	-	-	34	284
民國105年 2016	923	-	-	11	242
民國106年 2017	780	-	-	16	250

資料來源：本所會計室。

Table 6-1. The Budget and Final Accounts of Annual Revenues by Source(Cont. End)

2. Final Accounts						Unit : N.T. \$ 1,000
信託管理收入 Receipts from Trust Management	財產收入 Property Revenues	營業盈餘及事業收入 Government Operating Surplus and Public Enterprise Revenues	補助及協助收入 Subsidy and Assistance Revenues	捐獻及贈與收入 Donation and Contribution Revenues	其他收入 Other	
-	1,958	200	31,148	11	937	
-	220	200	38,524	1	738	
-	6,220	200	25,072	1	2,374	
-	62	-	6	-	88	
-	72	-	-	-	1,593	
-	57	-	307	-	133	
-	62	-	299	-	140	
-	86	-	299	-	470	
-	135	-	299	-	236	
-	181	-	299	-	34	

Source: Accounting and Statistics Office.

表6-2.歲出預決算—按政事別分

單位：新臺幣千元

1.預算

年度別 Fiscal Year	總計 Grand Total	政權行使支出 Expenditures for the Exercise of Political Power	行政支出 Administrative Expenditures	民政支出 Expenditures for Civil Affairs	財務支出 Financial Expenditures
民國97年 2008	186,174	18,944	19,458	31,327	3,768
民國98年 2009	197,746	19,108	19,592	27,106	3,870
民國99年 2010	206,058	19,166	19,040	33,345	3,783
民國100年 2011	113,812	-	-	79,022	-
民國101年 2012	108,757	-	-	73,113	-
民國102年 2013	103,515	-	-	68,431	-
民國103年 2014	100,529	-	-	65,760	-
民國104年 2015	99,141	-	-	64,014	-
民國105年 2016	89,814	-	-	62,557	-
民國106年 2017	92,107	-	-	62,938	-

資料來源：本所會計室。

Table 6-2. The Budget and Final Accounts of Annual Expenditures by Functions

1. Budget					Unit : N.T. \$ 1,000
教育支出 Educational Expenditures	文化支出 Cultural Expenditures	農業支出 Agricultural Expenditures	工業支出 Industrial Expenditures	交通支出 Transportation and Communication Expenditures	
272	2,217	11,155	312	25,037	
89	2,675	9,971	372	34,055	
89	2,872	7,128	372	46,352	
-	531	610	-	17,468	
-	569	550	-	18,865	
-	532	-	-	20,385	
-	532	-	-	20,795	
-	532	-	-	21,065	
-	575	-	-	13,297	
-	555	-	-	15,315	

Source: Accounting and Statistics Office.

表6-2.歲出預決算－按政事別分(續1)

單位：新臺幣千元

1.預算

年度別 Fiscal Year	其他經濟服務支出 Expenditures for Other Economic Service	社會保險支出 Expenditures for Social Insurance	社會救助支出 Expenditures for Social Assistance	福利服務支出 Expenditures for Welfare Service
民國97年 2008	81	-	226	11,506
民國98年 2009	1,577	-	226	10,944
民國99年 2010	82	-	226	8,071
民國100年 2011	-	-	-	260
民國101年 2012	-	-	-	300
民國102年 2013	-	-	-	290
民國103年 2014	-	-	-	290
民國104年 2015	-	-	-	290
民國105年 2016	-	-	-	310
民國106年 2017	-	-	-	531

資料來源：本所會計室。

Table 6-2. The Budget and Final Accounts of Annual Expenditures by Functions(Cont.1)

1. Budget					Unit : N.T. \$ 1,000
國民就業支出 Expenditures for Employment Service	醫療保健支出 Expenditures for Medical and Health Matters	社區發展支出 Expenditures for Community Development	環境保護支出 Expenditures for Environmental Protection	退休撫卹給付支出 Retirement and Compassionate Aid Payment	
-	-	2,048	25,791	22,494	
-	-	1,770	35,617	22,952	
-	-	2,636	28,874	27,674	
-	-	-	-	14,277	
-	-	-	-	13,404	
-	-	-	-	12,475	
-	-	-	-	11,799	
-	-	-	-	11,789	
-	-	-	-	12,320	
-	-	-	-	12,226	

Source: Accounting and Statistics Office.

表6-2、歲出預決算－按政事別分(續2)

單位：新臺幣千元

1.預算

年度別 Fiscal Year	警政支出 Expenditures for Police Affairs	債務付息支出 Interest Payment	還本付息事務支出 Debt Servicing Management Fees	協助支出 Expenditures for Assistance
民國97年 2008	-	-	-	-
民國98年 2009	-	-	-	-
民國99年 2010	-	-	-	-
民國100年 2011	-	-	-	-
民國101年 2012	-	-	-	-
民國102年 2013	-	-	-	-
民國103年 2014	-	-	-	-
民國104年 2015	-	-	-	-
民國105年 2016	-	-	-	-
民國106年 2017	-	-	-	-

資料來源：本所會計室。

Table 6-2. The Budget and Final Accounts of Annual Expenditures by Functions(Cont.2)

1.Budget			Unit : N.T. \$ 1,000
專案補助支出 Subsidies for Special Projects	平衡預算補助支出 Expenditures for Transfers of General characters	第二預備金 Secondary Reserve Fund	其他支出 Other
-	-	-	11,538
-	-	-	7,822
-	-	-	6,348
-	-	-	1,644
-	-	-	1,956
-	-	-	1,402
-	-	-	1,353
-	-	-	1,451
-	-	-	755
-	-	-	542

Source: Accounting and Statistics Office.

表6-2.歲出預決算－按政事別分(續3)

單位：新臺幣千元

2.決算

年度別 Fiscal Year	總計 Grand Total	政權行使支出 Expenditures for the Exercise of Political Power	行政支出 Administrative Expenditures	民政支出 Expenditures for Civil Affairs	財務支出 Financial Expenditures
民國97年 2008	153,671	16,727	16,289	27,007	3,321
民國98年 2009	166,893	16,948	16,123	24,615	2,976
民國99年 2010	182,415	16,624	17,086	30,290	2,758
民國100年 2011	98,392	-	-	64,730	-
民國101年 2012	94,182	-	-	59,736	-
民國102年 2013	93,140	-	-	59,124	-
民國103年 2014	91,641	-	-	58,160	-
民國104年 2015	91,711	-	-	57,263	-
民國105年 2016	79,787	-	-	56,081	-
民國106年 2017	86,346	-	-	59,563	-

資料來源：本所會計室。

Table 6-2. The Budget and Final Accounts of Annual Expenditures by Functions(Cont.3)

2.Final Accounts					Unit : N.T. \$ 1,000
教育支出 Educational Expenditures	文化支出 Cultural Expenditures	農業支出 Agricultural Expenditures	工業支出 Industrial Expenditures	交通支出 Transportation and Communication Expenditures	
169	1,889	7,174	192	23,348	
66	2,438	6,195	268	28,820	
85	2,774	5,902	269	44,582	
-	463	576	-	16,622	
-	543	548	-	17,882	
-	516	-	-	19,485	
-	532	-	-	19,507	
-	513	-	-	20,423	
-	568	-	-	9,769	
-	555	-	-	12,956	

Source: Accounting and Statistics Office.

表6-2.歲出預決算－按政事別分(續4)

單位：新臺幣千元

2.決算

年度別 Fiscal Year	其他經濟服務支出 Expenditures for Other Economic Service	社會保險支出 Expenditures for Social Insurance	社會救助支出 Expenditures for Social Assistance	福利服務支出 Expenditures for Welfare Service
民國97年 2008	73	-	19	10,559
民國98年 2009	1,184	-	66	9,345
民國99年 2010	50	-	13	6,609
民國100年 2011	-	-	-	80
民國101年 2012	-	-	-	113
民國102年 2013	-	-	-	138
民國103年 2014	-	-	-	290
民國104年 2015	-	-	-	274
民國105年 2016	-	-	-	295
民國106年 2017	-	-	-	505

資料來源：本所會計室。

Table 6-2. The Budget and Final Accounts of Annual Expenditures by Functions(Cont.4)

2.Final Accounts					Unit : N.T. \$ 1,000
國民就業支出 Expenditures for Employment Service	醫療保健支出 Expenditures for Medical and Health Matters	社區發展支出 Expenditures for Community Development	環境保護支出 Expenditures for Environmental Protection	退休撫卹給付支出 Retirement and Compassionate Aid Payment	
-	-	1,953	23,026	19,874	
-	-	1,637	31,692	21,473	
-	-	2,351	25,251	25,192	
-	-	-	-	14,277	
-	-	-	-	13,404	
-	-	-	-	12,475	
-	-	-	-	11,799	
-	-	-	-	11,789	
-	-	-	-	12,320	
-	-	-	-	12,226	

Source: Accounting and Statistics Office.

表6-2.歲出預決算—按政事別分(續完)

單位：新臺幣千元

2.決算

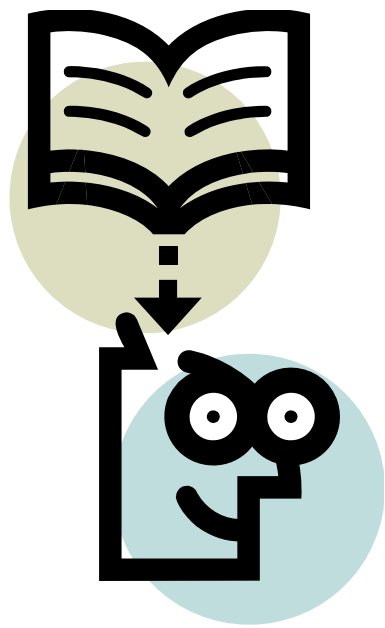
年度別 Fiscal Year	警政支出 Expenditure for Police Affairs	債務付息支出 Interest Payment	還本付息事務支出 Debt Servicing Management Fees	協助支出 Expenditures for Assistance
民國97年 2008	-	-	-	-
民國98年 2009	-	-	-	-
民國99年 2010	-	-	-	-
民國100年 2011	-	-	-	-
民國101年 2012	-	-	-	-
民國102年 2013	-	-	-	-
民國103年 2014	-	-	-	-
民國104年 2015	-	-	-	-
民國105年 2016	-	-	-	-
民國106年 2017	-	-	-	-

資料來源：本所會計室。

Table 6-2. The Budget and Final Accounts of Annual Expenditures by Functions
(Cont. End)

2.Final Accounts				Unit : N.T. \$ 1,000
專案補助支出 Subsidies for Special Projects	平衡預算補助支出 Expenditures for Transfers of General characters	第二預備金 Secondary Reserve Fund	其他支出 Other	
-	-	-		2,051
-	-	-		3,047
-	-	-		2,579
-	-	-		1,644
-	-	-		1,956
-	-	-		1,402
-	-	-		1,353
-	-	-		1,449
-	-	-		754
-	-	-		541

Source: Accounting and Statistics Office.



柒、教育文化

VII. Education and Culture

柒、教育文化

一、國中教育

本區106學年度有國民中學一所，班級數16班與上學年度16班相同，學生人數381人，較上學年度405人，減少24人(-5.93%)；其中男生204人占53.54%，女生177人占46.46%。

二、國小教育

本區106學年度共有國民小學5所，班級數49班較上學年度50班減少1班(-2.00%)，學生人數877人，較上學年度924人，減少47人(-5.09%)；其中男生466人佔53.14%，女生411人占46.86%。

表7-1.境內國民中學概況

學年度、學校及設立別 SY, District、school & Founder		校數 (所) No. of Schools (Schools)	教師數(人) No. of Teachers(Persons)			職員數(人) No. of Staffs(Persons)			班級數(班) No. of Classes(Classess)			
			合計 Total	男 Male	女 Female	合計 Total	男 Male	女 Female	合計 Total	七年級 7th Year	八年級 8th Year	九年級 9th Year
民國97年 2008	國立 市(縣)立	1	45	19	26	7	1	6	20	8	6	6
民國98年 2009	私立 國立 市(縣)立	1	47	18	29	7	1	6	21	7	8	6
民國99年 2010	私立 國立 市(縣)立	1	49	20	29	7	1	6	22	6	7	9
民國100年 2011	私立 國立 市立	1	40	17	23	6	1	5	19	6	6	7
民國101年 2012	私立 國立 市立	1	40	17	23	7	2	5	17	5	6	6
民國102年 2013	私立 國立 市立	1	40	16	24	7	2	5	17	6	6	5
民國103年 2014	私立 國立 市立	1	38	16	22	7	2	5	17	5	7	5
民國104年 2015	私立 國立 市立	-	-	-	-	-	-	-	-	-	-	-
	私立	1	38	15	23	7	1	6	17	6	5	6
民國105年 2016	私立	-	-	-	-	-	-	-	-	-	-	-
	國立	-	-	-	-	-	-	-	-	-	-	-
	市立	1	38	14	24	7	0	7	16	5	6	5
民國106年 2017	私立	-	-	-	-	-	-	-	-	-	-	-
	國立	-	-	-	-	-	-	-	-	-	-	-
	市立	1	38	13	25	7	0	7	16	5	5	6
市立下營國中	私立	-	-	-	-	-	-	-	-	-	-	-
		1	38	13	25	7	0	7	16	5	5	6

資料來源：教育部統計處。

Table 7-1. Summary of Junior High Schools in the City

學生數(人) No. of Students (Persons)									上學年度畢業生數(人) No. of Graduates, Last SY(Persons)		
合計 Total			七年級 7th Year		八年級 8th Year		九年級 9th Year		合計 Total	男 Male	女 Female
計 Sub-total	男 Male	女 Female	男 Male	女 Female	男 Male	女 Female	男 Male	女 Female			
637	322	315	111	116	105	104	106	95	239	120	119
659	330	329	112	108	112	116	106	105	201	106	95
648	330	318	97	97	115	107	118	114	215	108	107
572	298	274	80	72	102	96	116	106	230	116	114
487	247	240	65	70	80	72	102	98	220	114	106
445	227	218	81	75	66	70	80	73	200	102	98
432	216	216	67	70	83	74	66	72	154	80	74
-	-	-	-	-	-	-	-	-	-	-	-
426	211	215	54	70	71	70	86	75	138	64	74
-	-	-	-	-	-	-	-	-	-	-	-
-	-	-	-	-	-	-	-	-	-	-	-
405	204	201	78	57	54	74	72	70	160	84	76
-	-	-	-	-	-	-	-	-	-	-	-
-	-	-	-	-	-	-	-	-	-	-	-
381	204	177	69	45	80	56	55	76	138	68	70
-	-	-	-	-	-	-	-	-	-	-	-
381	204	177	69	45	80	56	55	76	138	68	70

Source: Office of Ministry of Education in Central Taiwan.

表7-2.境內國民小學概況

學年度、學校及設立別 SY, District、school & Founder	校數(所) No. of Schools (Schools)	教師數(人) No. of Teachers(Persons)			職員數(人) No. of Staffs(Persons)			
		合計 Total	男 Male	女 Female	合計 Total	男 Male	女 Female	
民國97年 2008	國立 市(縣)立	5	108	39	69	10	2	8
民國98年 2009	私立 國立 市(縣)立	5	103	40	63	10	3	7
民國99年 2010	私立 國立 市(縣)立	5	101	39	62	10	3	7
民國100年 2011	私立 國立 市立	5	101	39	62	10	3	7
民國101年 2012	私立 國立 市立	5	104	39	65	15	3	12
民國102年 2013	私立 國立 市立	5	101	34	67	15	3	12
民國103年 2014	私立 國立 市立	5	103	32	71	15	3	12
民國104年 2015	私立 國立 市立	-	-	-	-	-	-	-
民國105年 2016	私立 國立 市立	-	-	-	-	-	-	-
民國106年 2017	私立 國立 市立	-	-	-	-	-	-	-
	私立	5	93	28	65	14	3	11
	國立	-	-	-	-	-	-	-
	市立	5	88	25	63	15	3	12
	私立	-	-	-	-	-	-	-
市立下營國小		1	23	7	16	4	1	3
市立中營國小		1	17	3	14	3	-	3
市立賀建國小		1	11	2	9	2	1	1
市立甲中國小		1	12	4	8	2	1	1
市立東興國小		1	25	9	16	4	-	4

資料來源：教育部統計處。

Table 7-2. Summary of Primary Schools in the City

班級數(班) No. of Classes(Classess)							
合計 Total	一年級 1st Year	二年級 2nd Year	三年級 3rd Year	四年級 4th Year	五年級 5th Year	六年級 6th Year	
64	10	10	11	10	11	12	
63	10	10	10	11	10	12	
62	10	10	10	10	11	11	
61	9	10	10	11	10	11	
60	10	9	10	10	10	11	
60	10	10	9	10	11	10	
57	7	10	10	9	10	11	
-	-	-	-	-	-	-	
54	7	7	10	10	10	10	
-	-	-	-	-	-	-	
-	-	-	-	-	-	-	
50	7	7	7	10	10	9	
-	-	-	-	-	-	-	
-	-	-	-	-	-	-	
49	8	7	7	7	11	9	
-	-	-	-	-	-	-	
13	2	2	2	2	3	2	
9	2	1	1	1	2	2	
6	1	1	1	1	1	1	
6	1	1	1	1	1	1	
15	2	2	2	2	4	3	

Source: Bureau of Statistics M.O.E.

表7-2.境內國民小學概況(續完)

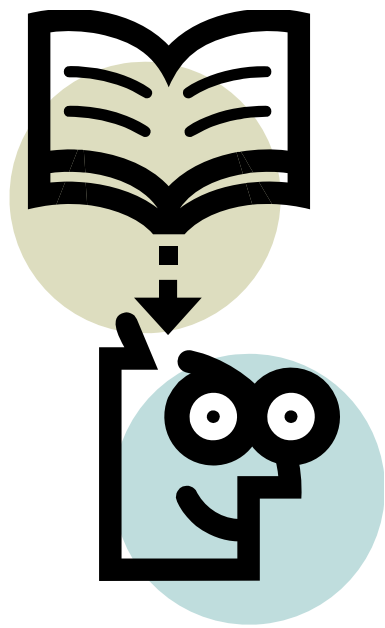
學年度、學校及設立別 SY, District、school & Founder		學生數(人)						
		合計 Total			一年級 1st Year		二年級 2nd Year	
		計 Sub-total	男 Male	女 Female	男 Male	女 Female	男 Male	女 Female
民國97年 2008	國立 市(縣)立	1,521	807	714	109	108	140	123
民國98年 2009	國立 市(縣)立	1,399	712	687	90	114	113	105
民國99年 2010	國立 市(縣)立	1,348	687	661	118	99	90	112
民國100年 2011	國立 市立	1,279	668	611	111	68	115	99
民國101年 2012	國立 市立	1,223	649	574	99	78	110	69
民國102年 2013	國立 市立	1,147	612	535	96	84	101	75
民國103年 2014	國立 市立	1,057	578	479	81	54	95	86
民國104年 2015	國立 市立	-	-	-	-	-	-	-
民國105年 2016	國立 市立	1,001	562	439	69	65	83	56
民國106年 2017	國立 市立	-	-	-	-	-	-	-
市立下營國小	私立	924	507	417	53	70	70	66
市立中營國小	私立	-	-	-	-	-	-	-
市立賀建國小	國立	-	-	-	-	-	-	-
市立甲中國小	市立	877	466	411	63	59	55	69
市立東興國小	私立	-	-	-	-	-	-	-
		267	145	122	19	18	10	19
		175	97	78	21	11	13	13
		41	23	18	1	2	2	5
		64	33	31	3	5	10	6
		330	168	162	19	23	20	26

資料來源：教育部統計處。

Table 7-2. Summary of Primary Schools in the City (Cont. End)

No. of Students(Persons)								上學年度畢業生人數 No. of Graduates, Last SY(Persons)		
三年級 3rd Year		四年級 4th Year		五年級 5th Year		六年級 6th Year		合計 Total	男 Male	女 Female
男 Male	女 Female	男 Male	女 Female	男 Male	女 Female	男 Male	女 Female			
117	119	126	99	141	128	174	137	309	155	154
134	122	111	119	125	100	139	127	311	174	137
109	108	134	122	112	119	124	101	253	136	117
89	105	104	106	137	117	112	116	225	123	102
109	97	90	105	105	107	136	118	233	115	118
115	69	111	95	88	106	101	106	253	136	117
99	74	110	67	109	93	84	105	211	102	109
-	-	-	-	-	-	-	-	-	-	-
92	85	99	73	110	66	109	94	190	84	106
-	-	-	-	-	-	-	-	-	-	-
-	-	-	-	-	-	-	-	-	-	-
83	57	95	84	99	74	107	66	202	108	94
-	-	-	-	-	-	-	-	-	-	-
-	-	-	-	-	-	-	-	-	-	-
67	69	85	57	96	84	100	73	174	108	66
-	-	-	-	-	-	-	-	-	-	-
30	13	30	19	27	27	29	26	65	40	25
12	10	14	7	21	19	16	18	36	22	14
-	3	7	2	8	4	5	2	12	8	4
3	8	3	5	5	6	9	1	13	11	2
22	35	31	24	35	28	41	26	48	27	21

Source: Bureau of Statistics M.O.E.



捌、衛生

VIII. Health

捌、衛生

本區衛生事業經多年來的努力已具良好基礎，對各種傳染疾病之防治、婦幼衛生、家庭計畫、成人病防治、心理衛生、家戶衛生等工作均有良好成效

〈一〉醫療機構數

本區105年底，診所家數計14所，病床數計8床。

〈二〉醫療人員數

本區105年底醫事人員執業人數共有69人，其中醫師(包括牙醫師)12人佔17.39%，中醫師3人佔4.35%，藥師(包括藥劑生)20人佔28.99%，醫檢師(生)1人佔1.45%，護理師16人佔23.19%，護士15人佔21.74%，助產士1人佔1.45%，牙體技術師1人佔1.45%。

〈三〉傳染病預防接種人數

民國105年預接種人次共有900人次，較104年接種1,183人次減少283人次，其中日本腦炎疫苗262人次佔29.11%最多，白喉、破傷風、非細胞性百日咳、不活化小兒麻痺、B型嗜血桿菌五合一疫苗234人次佔26%其次，麻疹、腮腺炎、德國麻疹混合疫苗160人次佔17.78%，結合型肺炎鏈球菌疫苗93人次佔10.33%，B型肝炎74人次佔8.22%，卡介苗44人次佔4.89%，水痘疫苗31人次佔3.44%。

〈四〉藥商家

民國106年本區境內藥商登記家數共有40家，其中中藥商16家佔40.00%最多，西藥商12家佔30.00%，醫療器材商12家佔30.00%。

表8-1.醫療機構及其他醫事機構開（執）業醫事人員數

單位：人

年底別 End of Year	總計 Grand Total	醫師 Physicians	中醫師 Doctors of Chinese Medicine	牙醫師 Dentists	藥師 Pharmacists
民國97年 2008	65	10	2	4	15
民國98年 2009	65	10	2	4	14
民國99年 2010	62	10	2	4	14
民國100年 2011	69	10	3	4	16
民國101年 2012	74	10	3	4	18
民國102年 2013	76	10	3	4	18
民國103年 2014	74	10	3	4	21
民國104年 2015	71	8	3	4	19
民國105年 2016	69	8	3	4	18
民國106年 2017

資料來源：衛生福利部。

備註：106年資料尚未公佈。

Table8-1. Number of Registered Medical Personnel in Hospitals, Clinics, and Other Medical Care Institutions

Unit : Persons

藥劑生 Assistant Pharmacists	醫事檢驗師 Medical Technologists	醫事檢驗生 Medical Technicians	醫事放射師 Medical Radiological Technologists	醫事放射士 Medical Radio logical Technicians	護理師 Registered Professional Nurses	護士 Registered Nurses
3	1	-	-	-	11	18
3	1	-	-	-	12	18
3	1	-	-	-	11	16
3	1	-	-	-	14	17
3	1	-	-	-	14	19
3	1	-	-	-	15	20
2	1	-	-	-	14	17
2	1	-	-	-	16	16
2	1	-	-	-	16	15
...

表8-1.醫療機構及其他醫事機構開（執）業醫事人員數(續完)

單位：人

年底別及區別 End of Year & District	助產師 Registered Professional Midwives	助產士 Midwives	鑲牙生 Dental Assistants	營養師 Dietitians	物理治療師 Physical Therapists	物理治療生 Physical Therapy Technicians	職能治療師 Occupational Therapists
民國97年 2008	-	1	-	-	-	-	-
民國98年 2009	-	1	-	-	-	-	-
民國99年 2010	-	1	-	-	-	-	-
民國100年 2011	-	1	-	-	-	-	-
民國101年 2012	-	1	-	-	-	-	-
民國102年 2013	-	1	-	-	-	-	-
民國103年 2014	-	1	-	-	-	-	-
民國104年 2015	-	1	-	-	-	-	-
民國105年 2016	...	1	-	-	-	-	-
民國106年 2017

資料來源：衛生福利部。

備註：106年資料尚未公佈。

Table 8-1. Number of Registered Medical Personnel in Hospitals, Clinics, and Other Medical Care Institutions(Cont. End)

Unit : Persons

職能治療生	臨床心理師	諮商心理師	呼吸治療師	語言治療師	聽力師	牙體技術師	牙體技術生
Occupational Therapy Technicians	Clinical Psychologists	Counseling Psychologists	Respiratory Therapists	Speech Language Pathologists	Audiologists	Dental Tech- nologists	Dental Technicians
-	-	-	-	-	-	-	-
-	-	-	-	-	-	-	-
-	-	-	-	-	-	-	-
-	-	-	-	-	-	-	-
-	-	-	-	-	-	-	1
-	-	-	-	-	-	-	1
-	-	-	-	-	-	1	-
-	-	-	-	-	-	1	-
-	-	-	-	-	-	1	-
...

表8-2.醫療院所數及各類病床數、救護車輛數

單位：家、床

年底別 End of Year	院所家數合計 No. of Hospitals and Clinics, Total	醫院 家數 No. of Hospitals	診所 家數 No. of Clinics	醫療院所病 床數 No. of Beds in Hospitals and Clinics	醫院開放病床數					
					合計 Total	一般病床			急性病床Acute Beds	
						急性一般病床			精神急性一般病床	
						General Beds		Psychiatric Beds		
民國97年 2008	15	-	15	2	-	-	-	-	-	
民國98年 2009	15	-	15	2	-	-	-	-	-	
民國99年 2010	15	-	15	2	-	-	-	-	-	
民國100年 2011	16	-	16	2	-	-	-	-	-	
民國101年 2012	16	-	16	8	-	-	-	-	-	
民國102年 2013	16	-	16	8	-	-	-	-	-	
民國103年 2014	16	-	16	8	-	-	-	-	-	
民國104年 2015	14	-	14	8	-	-	-	-	-	
民國105年 2016	14	-	14	8	-	-	-	-	-	
民國106年 2017	

資料來源：衛生福利部。

備註：106年資料尚未公佈。

Table 8-2. Number of Hospitals and Clinics, Various Beds, and Ambulances

Unit: Units, Beds

No. of Beds in Hospitals								
General Beds					特殊病床Special Beds			
慢性病床Chronic Beds					合計 Total	加護病床 Intensive Care Beds	燒傷病床 Burn Care Beds	燒傷加護病 床 Burn Intensive Care Beds
慢性一般病床 General Beds	精神慢性一般病床 Psychiatric Beds	慢性結核病 床 T.B. Beds	漢生病病床 Leprosy Beds					
-	-	-	-	-	-	-	-	-
-	-	-	-	-	-	-	-	-
-	-	-	-	-	-	-	-	-
-	-	-	-	-	-	-	-	-
-	-	-	-	-	-	-	-	-
-	-	-	-	-	-	-	-	-
-	-	-	-	-	-	-	-	-
...

表8-2.醫療院所數及各類病床數、救護車輛數(續1)

單位：家、床

年底及市區別 End of Year & District	醫院開放病床數				
	特殊病床				
	嬰兒病床 Infant Care Beds	急診觀察床 Emergency Observation Beds	安寧病床 Palliative Care Beds	慢性呼吸照護病床 Chronic Respiratory Care Beds	亞急性呼吸照護病床 Subacute Respiratory Care Beds
民國97年 2008	-	-	-	-	-
民國98年 2009	-	-	-	-	-
民國99年 2010	-	-	-	-	-
民國100年 2011	-	-	-	-	-
民國101年 2012	-	-	-	-	-
民國102年 2013	-	-	-	-	-
民國103年 2014	-	-	-	-	-
民國104年 2015	-	-	-	-	-
民國105年 2016	-	-	-	-	-
民國106年 2017

資料來源：衛生福利部。

備註：106年資料尚未公佈。

Table 8-2. Number of Hospitals and Clinics, Various Beds, and Ambulances(Cont. 1)

Unit: Units, Beds

No. of Beds in Hospitals							
Special Beds							
急性結核病床 Acute T.B. Beds	精神科加護病床 Psychiatric Intensive Care Beds	手術恢復床 Ether Beds	嬰兒床 Nursery Beds	血液透析床 Hemodialysis Beds	腹膜透析床 Peritoneal Dialysis Beds	普通隔離病床 General Isolation Beds	正壓隔離病床 Positive- pressure Isolation Beds
-	-	-	-	-	-	-	-
-	-	-	-	-	-	-	-
-	-	-	-	-	-	-	-
-	-	-	-	-	-	-	-
-	-	-	-	-	-	-	-
-	-	-	-	-	-	-	-
-	-	-	-	-	-	-	-
-	-	-	-	-	-	-	-
...

表8-2.醫療院所數及各類病床數、救護車輛數(續完)

單位：家、床

年底及市區別 End of Year & District	醫院開放病床數No. of Beds in Hospitals				精神科日間照護人 數(人) No. of People of Psychiatric Day Care (Persons)
	特殊病床Special Beds				
	負壓隔離病床 Negative- pressure Isolation Beds	骨髓移植病床 Bone Marrow Transplantation Beds	性侵害犯罪加害人強制治療病床 Sex Offender Compulsory Treatment Beds	其他 Others	
民國97年 2008	-	-	-	-	-
民國98年 2009	-	-	-	-	-
民國99年 2010	-	-	-	-	-
民國100年 2011	-	-	-	-	-
民國101年 2012	-	-	-	-	-
民國102年 2013	-	-	-	-	-
民國103年 2014	-	-	-	-	-
民國104年 2015	-	-	-	-	-
民國105年 2016	-	-	-	-	-
民國106年 2017

資料來源：衛生福利部。

備註：106年資料尚未公佈。

Table8-2. Number of Hospitals and Clinics, Various Beds, and Ambulances(Cont. End)

Unit: Units, Beds

診所Clinics						醫院救護車(輛) No. of Ambulances of Hospitals (Vehicles)
合計 Total	觀察床 Observation Beds	嬰兒床 Nursery Beds	血液透析床 Hemodialysis Beds	腹膜透析床 Peritoneal Dialysis Beds	產科病床 Maternity Beds	
2	2	-	-	-	-	-
2	2	-	-	-	-	-
2	2	-	-	-	-	-
2	2	-	-	-	-	-
8	8	-	-	-	-	-
8	8	-	-	-	-	-
8	8	-	-	-	-	-
8	8	-	-	-	-	-
8	8	-	-	-	-	-
...

表8-3.預防接種工作

單位：人次

年別 Year	卡介苗 B.C.G		白喉、百日咳、破傷風 混合疫苗 Diphtheria, Whooping Cough & Tetanus Combined				
	第一劑 1st Dose	追加 Booster	第一劑 1st Dose	第二劑 2nd Dose	第三劑 3rd Dose	追加 Booster	其他 Others
民國97年 2008	67	-	66	56	63	71	-
民國98年 2009	57	-	49	54	55	75	-
民國99年 2010	55	-	7	9	6	7	1

年別 Year	卡介苗 B.C.G		白喉、百日咳、破傷風、b型嗜血桿菌、 小兒麻痺 混合疫苗 Diphtheria, Whooping Cough & Tetanus, Haemophilus Influenzae Type B, Poliomyelitis Combined				
	第一劑 1st dose	其他 Others	第一劑 1st dose	第二劑 2nd dose	第三劑 3rd dose	第四劑 4th dose	其他 Others
民國100年 2011	48	-	49	44	41	51	-

年別 Year	德國麻疹疫苗 Rubella		日本腦炎疫苗 Japanese Encephalitis Vaccine				
	育齡婦女 Childbearing ages Women	其他 Others	第一劑 1st Dose	第二劑 2nd Dose	第三劑 3rd Dose	追加 Booster	其他 Others
民國97年 2008	-	217	96	97	149	260	-
民國98年 2009	34	204	105	102	107	215	-
民國99年 2010	9	217	85	85	119	201	3

年別 Year	德國麻疹疫苗 Rubella		日本腦炎疫苗 Japanese Encephalitis Vaccine				
	育齡婦女 Childbearing ages Women	其他 Others	第一劑 1st dose	第二劑 2nd dose	第三劑 3rd dose	追加 Booster	其他 Others
民國100年 2011	3	179	65	72	95	216	-

資料來源：臺南市政府衛生局。

說明：麻疹疫苗已停止生產。

Table 8-3. Immunization

Unit: Person-times

小兒麻痺口服疫苗 Poliomyelitis					破傷風減量 白喉混合疫苗 Diphtheria & Tetanus Combined		麻疹疫苗 Measles		德國麻疹、麻 疹、 腮腺炎混合疫苗 R.M.M		
第一劑 1st Dose	第二劑 2nd Dose	第三劑 3rd Dose	追加(一) Additional	追加(二) Additional 1	其他 Others	國小一年級 1st Grade	其他 Others	單一劑 Single Dose	其他 Other s	單一劑 Single Dose	其他 Others
66	56	63	71	217	-	-	-	-	-	123	-
49	54	55	75	204	-	419	-	-	-	85	-
43	36	45	74	217	-	-	-	-	-	67	-

小兒麻痺口服疫苗 Poliomyelitis				破傷風減量白喉 混合疫苗 Diphtheria &Tetanus Combined		麻疹疫苗 Measles		德國麻疹、麻 疹、 腮腺炎混合疫苗 R.M.M	
國小一年級 1st Grade		其他 Others		國小一年級 1st Grade	其他 Others	單一劑 Single dose	其他 Other	單一劑 Single dose	其他 Others
				-	210	-	-	-	46

B型肝炎 Hepatiti B					水痘疫苗 Varicella Vaccine		A型肝炎疫苗 HepatitiA Vaccine		
免疫球蛋白 Immunoglobulin	疫苗 Vaccine				單一劑 Single Dose	其他 Others	單一劑 Single Dose	第二劑 2nd Dose	其他 Others
單一劑 Single Dose	第一劑 1st Dose	第二劑 2nd Dose	第三劑 3rd Dose	第四劑 4th Dose	單一劑 Single Dose	其他 Others	單一劑 Single Dose	第二劑 2nd Dose	其他 Others
-	3	75	64	-	77	-	-	-	-
-	4	47	62	-	120	-	-	-	-
-	6	39	46	-	57	-	-	-	-

B型肝炎 Hepatiti B					水痘疫苗 Varicella Vaccine		A型肝炎疫苗 HepatitiA Vaccine		
免疫球蛋白 Immunoglobulin	疫苗 Vaccine				單一劑 Single Dose	其他 Others	單一劑 Single dose	第二劑 2nd dose	其他 Others
單一劑 Single dose	第一劑 1st dose	第二劑 2nd dose	第三劑 3rd dose	其他 Others	單一劑 Single Dose	其他 Others	單一劑 Single dose	第二劑 2nd dose	其他 Others
-	2	40	41	-	53	2	-	-	-

Source: Bureau of Public Health, Tainan City Government.

表8-3.預防接種工作(續1)

單位：人次

年別 Year	卡介苗 B.C.G		五合一疫苗（白喉、破傷風、非細胞性百日咳、不活化小兒麻痺、b型嗜血桿菌混合疫苗） 5-in-1 DTaP-Hib-IPV Vaccine (Diphtheria and Tetanus Toxoid with Acellular Pertussis, Inactivated Polio and Haemophilus Influenzae Type b Vaccine)				減量破傷風白喉非細胞性百日咳及不活化小兒麻痺混合疫苗 Tdap Vaccine and Inactivated Polio Vaccine	
	單一劑 Single Dose	其他 Others	第一劑 1st Dose	第二劑 2nd Dose	第三劑 3rd Dose	第四劑 4th Dose	單一劑 Single Dose	
民國101年 2012	68	-	54	51	51	56	-	
民國102年 2013	61	-	53	56	51	67	144	
民國103年 2014	48	-	41	32	38	20	129	
民國104年 2015	56	-	28	32	27	43	41	
民國105年 2016	44	-	24	26	40	50	94	
民國106年 2017

資料來源：臺南市政府衛生局。

說明：1.Tdap-IPV單一劑、MMR第二劑及日本腦炎疫苗第四劑之資料來源為嬰幼兒預防接種黃卡，僅包含在衛生所及合約院所接種者，不含在校園補種量。

2.106年資料尚未公佈。

Table 8-3. Immunization(Cont. 1)

Unit: Person-times

破傷風減量白喉混合疫苗 D.T. or Td	不活化小兒麻痺疫苗 Inactivated Polio Vaccine	B型肝炎免疫球蛋白 Hepatitis B Immunoglobulin	B型肝炎疫苗 Hepatitis B Vaccine					水痘疫苗 Varicella Vaccine	
			第一劑 1st Dose	第二劑 2nd Dose	第三劑 3rd Dose	其他 Others	單一劑 Single Dose	其他 Others	
其他 Others	其他 Others	單一劑 Single Dose	第一劑 1st Dose	第二劑 2nd Dose	第三劑 3rd Dose	其他 Others	單一劑 Single Dose	其他 Others	
-	-	-	-	50	51	-	50	-	
-	-	-	-	47	55	-	59	-	
-	-	-	-	33	46	-	48	-	
-	-	-	-	29	35	-	47	-	
-	-	-	4	26	44	-	31	-	
...	

Source: Bureau of Public Health, Tainan City Government.

表8-3.預防接種工作(續完)

單位：人次

年別 Year	麻疹、腮腺炎、德國麻疹混合疫苗 M. M. R.				日本腦炎疫苗		
	第一劑 1st Dose	第二劑 2nd Dose	其他 Others	育齡婦女 Child-bearing Women	第一劑 1st Dose	第二劑 2nd Dose	第三劑 3rd Dose
民國101年 2012	51	1	-	2	53	58	85
民國102年 2013	59	145	-	3	77	77	57
民國103年 2014	47	122	-	1	68	67	89
民國104年 2015	47	83	-	-	50	50	66
民國105年 2016	35	125	-	-	41	41	54
民國106年 2017

資料來源：臺南市政府衛生局。

備註：106年資料尚未公佈。

Table8-3. Immunization(Cont. End)

Unit: Person-times

Japanese Encephalitis Vaccine		A型肝炎疫苗 Hepatitis A Vaccine			結合型肺炎鏈球菌疫苗 Pneumococcal Conjugate Vaccine			
第四劑 4th Dose	其他 Others	第一劑 1st Dose	第二劑 2nd Dose	其他 Others	第一劑 1st Dose	第二劑 2nd Dose	第三劑 3rd Dose	第四劑 4th Dose
358	-	-	-	-	287	58	46	27
146	-	-	-	-	145	-	-	2
117	-	-	-	-	166	58	2	11
93	-	-	-	-	76	79	28	-
126	-	2	-	-	25	31	29	8
...

Source: Bureau of Public Health, Tainan City Government.

表8-4.藥商家數

單位：家

年底別 End of Year	總計 Grand Total	西藥商				
		藥局 Pharmacies			合計 Total	藥師自營 Own and Operated by Pharmacists
		合計 Total	藥師親自主持 Own and Operated by Pharmacists	藥劑生親自主持 Own and Operated by Assistant Pharmacist		
民國97年 2008	43	6	5	1	5	4
民國98年 2009	45	7	6	1	5	4
民國99年 2010	44	7	6	1	5	4
民國100年 2011	42	8	7	1	4	3
民國101年 2012	42	8	7	1	4	3
民國102年 2013	41	8	7	1	4	3
民國103年 2014	44	8	7	1	5	3
民國104年 2015	44	8	7	1	5	3
民國105年 2016	41	8	7	1	5	3
民國106年 2017	40	7	6	1	5	3

資料來源：衛生福利部。

Table 8-4. Number of Pharmaceutical Firms

Unit: Units

Western Medicine Dealers				
販賣業 Sellers			製造業 Manufacturer	
藥劑生自營 Own and Operated by Assistant Pharmacist	藥師駐店管理 Administered by Pharmacists	藥劑生駐店管理 Administered by Assistant Pharmacist	西醫製造業 Western Medicine Manufacturer	明膠及硬質膠囊製造 Gelatin and Empty CapsuleManufacturer
1	-	-	-	-
1	-	-	-	-
1	-	-	-	-
1	-	-	-	-
1	-	-	-	-
1	-	-	-	-
1	1	-	-	-
1	1	-	-	-
1	1	-	-	-
1	1	-	-	-

Source: Ministry of Health Welfare.

表8-4.藥商家數(續完)

單位：家

年底別 End of Year	中藥商				
	合計 Total	販賣業 Sellers			
		藥師駐店管理 Administered by Pharmacists	藥劑生駐店管理 Administered by Assistant Pharmacist	中醫師駐店管理 Administered by Doctor of Chinese Medicine	非中醫師管理 Manage by Doctor of Non-Chinese Medicine
民國97年 2008	22	-	-	-	3
民國98年 2009	21	-	-	-	2
民國99年 2010	21	-	-	-	2
民國100年 2011	20	-	-	-	2
民國101年 2012	20	-	-	-	2
民國102年 2013	20	-	-	-	2
民國103年 2014	18	-	-	-	-
民國104年 2015	17	-	-	-	-
民國105年 2016	17	-	-	-	-
民國106年 2017	16	-	-	-	-

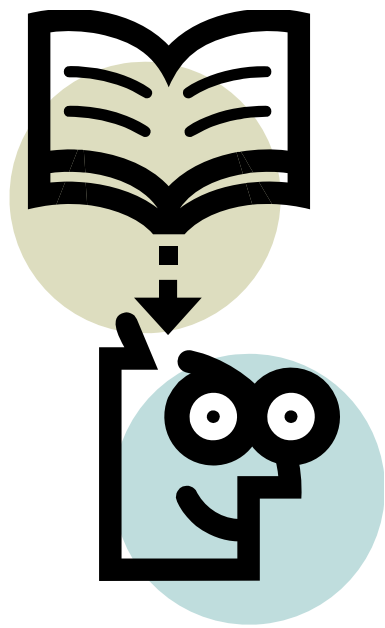
資料來源：衛生福利部。

Table 8-4. Number of Pharmaceutical Firms(Cont. End)

Unit: Units

Chinese Medicine Dealers			醫療器材商 Medical Device Dealers				
列冊中藥商 Chinese Herb Dealers	製造業 Manufacturers		合計 Total	販賣業 Sellers	製造業 Manufacturers	化妝品製造業	
	中醫師駐廠管理 Administered by Full- time Resident Doctor of Chinese Medicine	藥師駐廠管理 Administered by Fulltime Resident Pharmacists				Cosmetics Manufacturers	
19	-	-	10	10	-	-	-
19	-	-	12	12	-	-	-
19	-	-	11	11	-	-	-
18	-	-	10	10	-	-	-
18	-	-	10	10	-	-	-
18	-	-	9	9	-	-	-
18	-	-	13	13	-	-	-
17	-	-	12	12	-	-	-
17	-	-	11	11	-	-	-
16	-	-	12	12	-	-	-

Source: Ministry of Health Welfare.



玖、社會福利

IX. Social Welfare

玖、社會福利

社會行政工作旨在改善人民福利，促進社會安定其範圍廣泛，項目眾多包括社會保險、社會救助、福利服務、社會教育、社區發展……並將目前消極式的救濟補助工作，逐漸改為積極性的社會福利事業，以平衡社會發展，促住安和樂利。

〈一〉宗教教務

本區宗教以道教、基督教、佛教、天主教等最普遍，據106年底統計，本區寺廟或教堂數以道教34所最多，次為佛教4所。

〈二〉社區發展

本區目前成立7個社區發展協會辦理各項活動，包括媽媽教室土風舞、成立歌唱俱樂部、年節聯歡活動、親子活動...等，由市府補助及社區自籌各項活動經費，106年度計1,773,010元，推動社區和諧、進步發展。

〈三〉福利設施

配合市政府辦理低收入戶生活津貼補助及單親家庭生活扶助、不幸婦女緊急生活扶助等，以補助急難家庭之需。

〈四〉調解業務

106年1月至12月全年接受人民申請案件民事計41件，調解成立27件成功率65.85%，刑事計96件，調解成立86件成功率89.58%。

〈五〉獨居老人

近年來由於政府重視獨居老人的問題，本區亦落實工作，目前至106年底止獨居老人共有65人，男24人、女41人、一般老人57人、中低收入8人、榮民0人。

表9-1. 宗教教務概況
Table 9-1. General Conditions of the Religions

年底及宗教別 End of Year, Religion	寺廟教堂數 (所) Temples and Churches (Places)	神職人員數 (人) No. of Clergies (Persons)	信徒人數 (人) No. of Followers of Temples (Persons)
民國97年 2008	36	-	4,076
民國98年 2009	38	-	4,368
民國99年 2010	39	-	3,878
民國100年 2011	40	-	3,775
民國101年 2012	40	-	3,790
民國102年 2013	40	-	3,448
民國103年 2014	38	-	3,420
民國104年 2015	39	-	3,420
民國105年 2016	38	-	3,268
民國106年 2017	38	-	3,268
佛教Buddhism	4	-	211
道教Taoism	34	-	3,057
天主教 Catholicism	-	-	-
基督教 Christianity	-	-	-
回教Mohammedanism	-	-	-
軒轅教Hsuan Yuan Chiao	-	-	-
理教Li-ism	-	-	-
天理教Tian Li Chiao	-	-	-
巴哈伊教Baha I Chiao	-	-	-
天帝教Tien Dih Chiao	-	-	-
一貫道I Kuan Dao	-	-	-
天德教Tien Te Chiao	-	-	-
黃中 Huang Zhong	-	-	-

資料來源：臺南市政府民政局。

Source: Bureau of Civil Affairs, Tainan City Government.

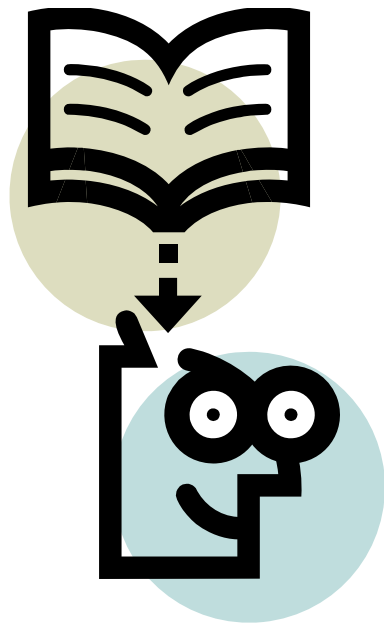


表9-2.推行社區發展工作成果

年度別 Fiscal Year	社區發展協會數 (個) No. of Community Development Associations(Units)	社區戶數 (戶) No. of Households of Communities (Households)	社區人口數 (人) No. of Population of Communities (Persons)	理監事人數 (人) No. of Directors and Supervisors (Persons)	社區發展協會會員數 (人) Persons of Community Development Associations (Persons)
民國97年 2008	8	8,894	26,771	...	1,551
民國98年 2009	8	8,987	26,550	...	1,599
民國99年 2010	18	7,574	22,014	...	3,056
民國100年2011	8	9,117	25,803	...	1,555
民國101年2012	8	9,146	25,612	141	1,499
民國102年2013	8	9,118	25,333	141	1,478
民國103年2014	8	9,111	25,068	141	1,501
民國104年2015	8	9,099	24,786	140	1,383
民國105年2016	8	9,115	24,508	140	1,308
民國106年2017	7	8,755	23,432	128	1,183

資料來源：本所社會課。

Table 9-2. Achievements of Community Development

設置社區生產建設 基金（個） Community Economic Development Fund (Units)	實際使用經費(元)Outlay(N.T \$)		社區活動中心 （幢） Community Activity Centers (Units)
	政府補助款 Government-Provided	社區自籌款 Self-Provided	
-	1,853,300	1,950,403	8
-	1,522,000	1,289,831	8
-	6,546,570	3,744,274	6
1	590,000	333,735	8
-	2,070,518	895,487	5
-	2,800,367	953,195	4
-	2,226,750	893,497	4
-	1,760,470	827,767	4
-	1,590,250	347,163	4
0	1,536,750	236,260	4

表9-2.推行社區發展工作成果(續完)

年度別 Fiscal Year	社區發展工作項目 Work Items of Community Development					
	辦理社區幹部訓練(人次) Topic Training (Person-Times)	辦理社區觀摩(人次) Community Exposition (Person-Times)	社區長壽俱樂部(處) Elderly Community Club (Places)	社區媽媽教室(班) Community Mothers' Common Room (Classes)	社區守望相助隊(隊) Community Mutual-help Programs (Teams)	社區民俗藝文康樂班隊(隊) Community Folk Custom Arts and Recreation Squads (Teams)
民國97年 2008	433	1,025	7	5	3	5
民國98年 2009	334	1,132	7	5	3	4
民國99年 2010	317	244	15	17	3	5
民國100年 2011	37	64,813	5	4	4	5
民國101年 2012	372	572	5	3	6	5
民國102年 2013	235	452	5	2	4	3
民國103年 2014	164	462	5	2	4	2
民國104年 2015	183	330	5	2	3	2
民國105年 2016	78	343	5	2	3	2
民國106年 2017	46	303	3	2	2	1

Table 9-2. Achievements of Community Development(Cont.End)

社區發展工作項目 Work Items of Community Development							
社區志願服務 Community Volunteer Service		辦理社區照顧關懷據點 (處)	社區圖書室 (處)	社區刊物 (期)	服務成果 Achievements of Services		
團隊 (隊) Teams (Groups)	志工數 (人) No. of Volunteers (Persons)	Community Care Centers (Places)	Community Library (Places)	Community Publications (Serials)	福利服務或活動 (受益人次) Welfare Services or Activities (Beneficiary-Times)	其他服務 (受益人次) Other Services (Beneficiary-Times)	
12	2	-	
13	2	1	
64	2	-	
15	1	1	
14	426	9	-	2	3,309	5,760	
7	375	9	-	-	7,350	4,384	
8	384	6	-	-	8,350	7,230	
10	291	6	-	-	7,014	5,438	
12	315	6	-	-	6,262	4,629	
13	287	5	-	-	10,572	4,133	

表9-3.身心障礙人數

單位：人

年底別 End of Year	身心障礙人數							
	總計 Grand Total			領有舊制身心障礙證明者				
				合計 Total			視覺 障礙者 Vision Disability	
	合計 Total	男 Male	女 Female	計 Sub-total	男 Male	女 Female	男 Male	女 Female
民國97年 2008	1,664	941	723	1,664	941	723	43	61
民國98年 2009	1,694	955	739	1,694	955	739	42	61
民國99年 2010	1,720	977	743	1,720	977	743	50	58
民國100年 2011	1,794	999	795	1,794	999	795	50	68
民國101年 2012	1,833	1,022	811	1,685	946	739	48	64
民國102年 2013	1,865	1,024	841	1,426	810	616	38	52
民國103年 2014	1,856	1,030	826	1,263	728	535	31	45
民國104年 2015	1,888	1,049	839	1,095	634	461	25	37
民國105年 2016	1,909	1,047	862	796	462	334	21	30
民國106年 2017	1,884	1,047	837	462	251	211	18	24

資料來源：臺南市政府社會局。
備註：身心障礙101年7月改新制證明

Table 9-3. The Disabled Population

Unit : Persons

The Disabled Population													
With Disability Manual by Old System													
聽覺機能 障礙者 Hearing Dysfunction		平衡機能 障礙者 Balance Dysfunction		聲音機能或語言 機能障礙者 Voice or Speech Dysfunction		肢體 障礙者 Limbs Disability		智能 障礙者 Mental Disability		重要器官 失去功能者 Losing Functions of Primary Organs		顏面損傷者 Suffering Facial Damage	
男 Male	女 Female	男 Male	女 Female	男 Male	女 Female	男 Male	女 Female	男 Male	女 Female	男 Male	女 Female	男 Male	女 Female
110	77	3	2	18	4	422	298	75	52	97	60	2	3
118	78	5	4	18	5	404	297	78	52	104	61	4	3
127	79	6	3	18	4	395	297	76	56	107	53	4	3
130	82	8	4	18	5	379	311	82	60	120	57	4	3
118	80	7	5	17	3	363	276	82	62	122	59	4	3
98	63	6	4	12	2	320	238	74	54	108	53	4	3
84	49	5	3	10	2	297	219	70	52	94	41	3	3
69	43	5	3	10	1	279	197	49	33	80	34	3	2
55	38	3	2	6	1	212	153	27	11	67	29	2	-
45	28	1	2	5	1	103	101	13	4	39	18	-	-

Source: Bureau of Social Affairs, Tainan City Government.

表9-3.身心障礙人數（續1）

單位：人

年底別 End of Year	身心障礙人數									
	領有舊制身心障礙證明者									
	植物人 Vegetative State		失智症者 Dementia		自閉症者 Autism		慢性精神 病患者 Chronic Psychosis		多重障礙者 Multi-Disability	
	男 Male	女 Female	男 Male	女 Female	男 Male	女 Female	男 Male	女 Female	男 Male	女 Female
民國97年 2008	5	5	24	35	2	-	64	59	72	63
民國98年 2009	5	4	30	35	2	-	65	62	76	72
民國99年 2010	6	4	32	39	2	-	68	64	82	78
民國100年 2011	7	4	32	42	2	-	67	67	95	88
民國101年 2012	5	4	24	39	2	-	63	64	85	75
民國102年 2013	5	4	18	28	2	-	51	51	71	60
民國103年 2014	4	3	12	14	1	-	50	49	66	52
民國104年 2015	3	3	10	10	-	-	45	47	56	48
民國105年 2016	2	-	7	10	-	-	28	28	32	31
民國106年 2017	1	-	5	8	-	-	8	10	13	15

資料來源：臺南市政府社會局。

Table 9-3. The Disabled Population (Cont.1)

Unit : Persons

The Disabled Population											
With Disability Manual by Old System						領有新制身心障礙證明者 With Disability Identification by New System					
頑性（難治型）癲癇 症者 Stubborn (Difficult-to-Cure) Epilepsy		因罕見疾病而致身心 功能障礙者 Caused by Infrequent Disease		其他 Others		合計 Total			神經系統構造及精神、 心智功能 Mental Functions & Structures of the Nervous System		
男 Male	女 Female	男 Male	女 Female	男 Male	女 Female	計 Sub-total	男 Male	女 Female	男 Male	女 Female	
3	3	-	-	1	1	-	-	-	-	-	
3	4	-	-	1	1	-	-	-	-	-	
3	3	-	1	1	1	-	-	-	-	-	
4	2	-	1	1	1	-	-	-	-	-	
5	3	-	1	1	1	148	76	72	12	22	
2	2	-	1	1	1	439	214	225	44	61	
-	1	-	1	1	1	593	302	291	67	66	
-	1	-	1	-	1	793	415	378	105	97	
-	-	-	1	-	-	1113	585	528	152	155	
-	-	-	-	-	-	1422	796	626	178	176	

Source: Bureau of Social Affairs, Tainan City Government.

表9-3.身心障礙人數（續完）

單位：人

年底別 End of Year	身心障礙人數							
	領有新制身心障礙證明者 With Disability Identification by New System							
	眼、耳及相關構造與感官功能及疼痛 Sensory Functions & Pain ; The Eye, Ear and Related Structures		涉及聲音與言語構造及其功能 Functions & Structures of/ Involved in Voice and Speech		循環、造血、免疫與呼吸系統構造及其功能 Functions & Structures of/ Related to the Cardiovascular, Haematological, Immunological and Respiratory Systems		消化、新陳代謝與內分泌系統相關構造及其功能 Functions & Structures of/ Related to the Digestive, Metabolic and Endocrine Systems	
	男 Male	女 Female	男 Male	女 Female	男 Male	女 Female	男 Male	女 Female
民國97年 2008	-	-	-	-	-	-	-	-
民國98年 2009	-	-	-	-	-	-	-	-
民國99年 2010	-	-	-	-	-	-	-	-
民國100年 2011	-	-	-	-	-	-	-	-
民國101年 2012	27	14	2	1	6	-	2	-
民國102年 2013	61	52	3	1	10	5	7	1
民國103年 2014	83	75	3	2	16	8	10	-
民國104年 2015	103	92	5	3	27	12	12	2
民國105年 2016	129	104	7	3	32	16	9	2
民國106年 2017	162	120	8	3	46	13	15	2

資料來源：臺南市政府社會局。

Table 9-3. The Disabled Population (Cont.End)

Unit : Persons

The Disabled Population										占全區總人口 比率(%)
領有新制身心障礙證明者With Disability Identification by New System										
泌尿與生殖系統相關構造 及其功能 Functions & Structures of/ Related to the Genitourinary and Reproductive Systems		神經、肌肉、骨骼之 移動相關構造及其功 能 Neuromusculoskeletal and Movement Related Functions & Structures		皮膚與相關構造及 其功能 Functions & Related Structures of the Skin		跨兩類別以上者 More than two Classifications		舊制轉換新制暫 無法歸類者 Not Classified Temporarily		The Disabled as a Percentage of Total Population
男 Male	女 Female	男 Male	女 Female	男 Male	女 Female	男 Male	女 Female	男 Male	女 Female	
-	-	-	-	-	-	-	-	-	-	4.58
-	-	-	-	-	-	-	-	-	-	4.77
-	-	-	-	-	-	-	-	-	-	4.88
-	-	-	-	-	-	-	-	-	-	4.95
4	2	15	25	-	-	8	8	-	-	7.16
11	14	44	64	2	-	32	25	-	2	7.36
21	19	63	81	2	-	37	38	-	2	7.40
26	20	82	108	2	1	52	42	1	1	7.62
32	26	152	147	2	3	69	70	1	2	7.79
40	33	255	197	4	3	87	77	1	2	7.77

Source: Bureau of Social Affairs, Tainan City Government.

表9-4.低收入戶戶數及人數

單位：戶、人

年別 Year	總計（年底） Grand Total(End of Year)				第一款 Class 1	
	戶數 Households	占全市總戶數比率(%) As a Percentage of Total Households of the City	人數 Persons	占全市總人口比率(%) As a Percentage of Total Population of the City	戶數 Households	人數 Persons
民國97年 2008	62	0.69	92	0.35	2	2
民國98年 2009	73	0.81	125	0.47	2	2
民國99年 2010	78	0.86	140	0.54	2	2
民國100年2011	93	1.02	194	0.75	2	2
民國101年2012	102	1.12	172	0.67	8	8
民國102年2013	95	0.87	157	0.60	1	1
民國103年2014	95	0.87	152	0.60	1	1
民國104年2015	96	0.94	154	0.67	1	1
民國105年2016	94	0.92	150	0.68	1	1
民國106年2017

資料來源：本所社會課。

備註：106年資料尚未公佈。

Table 9-4. Households and Persons of Low-Income Families

Unit: Households,
Persons,

第二款 Class 2		第三款 Class 3	
戶數 Households	人數 Persons	戶數 Households	人數 Persons
16	20	44	70
16	20	55	103
15	19	61	119
24	31	67	161
47	61	47	103
47	58	47	98
44	53	50	98
43	53	52	100
39	48	54	101
...

Source: Social Affairs Section.

表9-5.辦理調解業務概況

單位：件

年別 Year	年底調解委員數 (人) No. of Mediators, End of Year (Persons)	結案件數總計 Grand Total			民事結案件數		
					合計Total		債權、債務
		合計 Total	成立 Settled	不成立 Unsettled	成立 Settled	不成立 Unsettled	成立 Settled
民國 97 年 2008	10	83	43	40	6	23	6
民國 98 年 2009	10	42	27	15	2	5	2
民國 99 年 2010	10	109	75	34	2	15	-
民國 100 年 2011	10	120	95	25	9	18	2
民國 101 年 2012	10	117	88	29	11	12	6
民國 102 年 2013	10	117	84	33	12	15	12
民國 103 年 2014	10	126	101	25	18	5	18
民國 104 年 2015	9	105	80	25	11	11	9
民國 105 年 2016	8	109	83	26	22	13	16
民國 106 年 2017	8	137	113	24	27	14	18

資料來源：本所民政及人文課。

Table 9-5. Cases of Mediation

Unit:Cases

Civil Case						
Credit & Debt	物權(房地產)Power of Property(Real Estate)	親屬(婚姻)Relative(Marriage)	繼承 Inheritance			
不成立 Unsettled	成立 Settled	不成立 Unsettled	成立 Settled	不成立 Unsettled	成立 Settled	不成立 Unsettled
14	-	8	-	-	-	-
4	-	1	-	-	-	-
5	2	8	-	-	-	-
5	7	13	-	-	-	-
7	4	4	1	1	-	-
15	-	-	-	-	-	-
4	-	1	-	-	-	-
6	2	5	-	-	-	-
12	4	1	-	-	-	-
12	6	-	-	-	-	-

Source:Civil Affairs and Humanity Section.

表9-5.辦理調解業務概況(續 1)

單位：件

年別 Year	民事結案件數			
	商事（公害）Commercial Business(Public Damage)		營建工程Construction	
	成立 Settled	不成立 Unsettled	成立 Settled	不成立 Unsettled
民國 97 年 2008	-	-	-	-
民國 98 年 2009	-	-	-	-
民國 99 年 2010	-	-	-	1
民國 100 年 2011	-	-	-	-
民國 101 年 2012	-	-	-	-
民國 102 年 2013	-	-	-	-
民國 103 年 2014	-	-	-	-
民國 104 年 2015	-	-	-	-
民國 105 年 2016	1	-	-	-
民國 106 年 2017	1	-	-	1

資料來源：本所民政及人文課。

Table 9-5. Cases of Mediation(Cont. 1)

Unit:Cases

Civil Case	
其他 Others	
成立 Settled	不成立 Unsettled
-	1
-	-
-	1
-	-
-	-
-	-
-	-
1	-
2	1

Source:Civil Affairs and Humanity Section.

表9-5.辦理調解業務概況(續完)

單位：件

年別 Year	刑事結案件數							
	合計 Total		妨害風化 Offense Against Sexual Morality		妨害婚姻及家庭 Offense Against Marriage and Family		傷害 Injury	
	成立 Settled	不成立 Unsettled	成立 Settled	不成立 Unsettled	成立 Settled	不成立 Unsettled	成立 Settled	不成立 Unsettled
民國 97 年 2008	37	17	-	-	-	-	37	16
民國 98 年 2009	25	10	-	-	-	-	25	10
民國 99 年 2010	73	19	-	-	-	-	72	18
民國 100 年 2011	86	7	-	-	-	-	86	7
民國 101 年 2012	77	17	-	-	-	-	77	17
民國 102 年 2013	72	18	-	-	-	-	70	18
民國 103 年 2014	83	20	-	-	-	-	83	20
民國 104 年 2015	69	14	-	-	-	-	64	12
民國 105 年 2016	61	13	-	-	-	-	54	13
民國 106 年 2017	86	10	-	-	-	-	81	8

資料來源：本所民政及人文課。

Table 9-5. Cases of Mediation(Cont. End)

Unit:Cases

Criminal Cases							
妨害自由名譽信用及秘密 Offense Against Personal Liberty, Reputation, Credit and Personal Privacy		詐欺侵佔及竊盜 Fraudulency, Misappropriation and Larceny		毀棄損壞 Destruction, Abandonment, and Damage of Public and Other Property		其他 Others	
成立 Settled	不成立 Unsettled	成立 Settled	不成立 Unsettled	成立 Settled	不成立 Unsettled	成立 Settled	不成立 Unsettled
-	-	-	-	-	-	-	1
-	-	-	-	-	-	-	-
-	-	-	-	1	1	-	-
-	-	-	-	-	-	-	-
-	-	-	-	-	-	-	-
1	-	-	-	1	-	-	-
-	-	-	-	-	-	-	-
-	-	-	1	4	-	1	1
1	-	-	-	6	-	-	-
1	-	-	1	4	1	-	-

Source:Civil Affairs and Humanity Section.

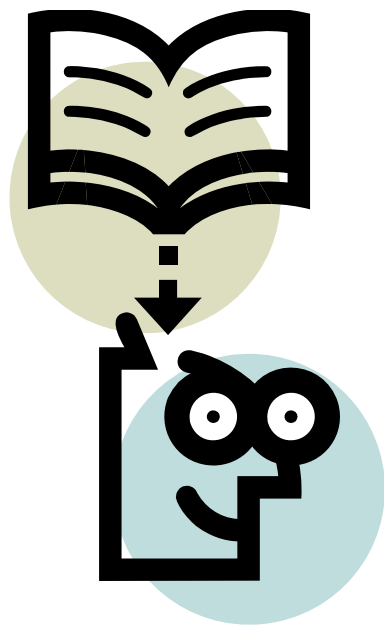
9-6 獨居老人人口數

Table 9-6. Number of Elders Living Alone

年底別及里別 End of Year & Village	總人數Grand Total			類型Type			
	合計 Total	男 Male	女 Female	合計 Total	中(低)收入戶 Medium & Low Income Family	榮民 Veteran Servicemen	一般老人 General Status
民國 97 年底 2008	134	47	87	134	20	1	113
民國 98 年底 2009	141	55	86	141	22	-	119
民國 99 年底 2010	115	39	76	115	19	-	96
民國 100 年底 2011	103	42	61	103	20	3	80
民國 101 年底 2012	85	35	50	85	18	-	67
民國 102 年底 2013	89	38	51	89	18	-	71
民國 103 年底 2014	87	38	49	87	15	-	72
民國 104 年底 2015	95	41	54	95	13	-	82
民國 105 年底 2016	79	32	47	79	12	-	67
民國 106 年底 2017	65	24	41	65	8	-	57
下營里 Siaying Village	1	-	1	1	-	-	1
大屯里 Datun Village	4	2	2	4	1	-	3
大埤里 Dabi Village	6	3	3	6	-	-	6
中營里 Jhongying Village	1	-	1	1	-	-	1
仁里里 Renli Village	2	1	1	2	1	-	1
甲中里 Jiazhong Village	17	8	9	17	1	-	16
宅內里 Jhainei Village	1	-	1	1	-	-	1
西連里 Silian Village	3	-	3	3	-	-	3
後街里 Houjie Village	3	2	1	3	2	-	1
紅厝里 Hongcuo Village	20	5	15	20	1	-	19
茅港里 Maogang Village	2	1	1	2	-	-	2
賀建里 Hejian Village	1	-	1	1	1	-	-
開化里 Kaihua Village	-	-	-	-	-	-	-
新興里 Sinsing Village	1	1	-	1	-	-	1
營前里 Vingcian Village	3	1	2	3	1	-	2

資料來源：本所社會課。

Source: Social Affairs Section.



中華民國106年
下營區統計年報

編印者：臺南市下營區公所

區長：姜家彬

工作人員：會計室主任 顏价宏

資料索取：臺南市下營區公所

地址：臺南市下營區中山路一段170號

電話：(06)6897991

出版日期：中華民國107年7月