

統計應用分析報告

新營區110年人口老化分析 暨性別分析

新營區公所會計室

112年6月

摘要

- 一、本區106年底至110年底三段年齡層結構比率皆以青壯年比例最高，其次老年，再次為幼年，且青壯年人口及幼年人口皆呈現減少趨勢，而老年人口則呈現增加趨勢，110年底本區老年人口比率(18.63%)高於幼年人口比率(12.00%)之情形，顯示本區老化程度越來越高。
- 二、本區110年底老年人口數14,070人較106年底11,969人增加2101人約17.55%；本區110年底老年人口數占總人口數比率為18.63%，較臺南地區17.30%高出1.33個百分點，且較本區106年底15.35%增加3.28個百分點，近5年本區老年人口比率呈現增加趨勢且增加幅度為臺南地區第9高。
- 三、臺南地區各行政區老年人口比率皆大於高齡化社會標準(7%)，其中15區比率達14%-20%之高齡社會，19區(左鎮、龍崎、大內、後壁、白河、東山、南化、楠西、玉井、將軍、下營、山上、柳營、七股、鹽水、麻豆、北門、六甲、關廟)之比率高於20%，為超高齡社會。
- 四、本區各里老年人口比率皆高於高齡化社會標準(7%)，其中7里比率達14-20%之高齡社會，14里(永平、南興、三仙、興業、五興、民權、忠政、土庫、大宏、姑爺、太南、埤寮、中營、民生)之比率大於20%，為超高齡社會。
- 五、臺南地區各行政區110年底有34個行政區老化指數大於100%(表示老年人口數大於幼年人口數)，其中以龍崎區(714.94%)、左鎮區(605.00%)居第1、2高，且人口數較多的行政區，其老化指數有相對較低的現象，主要以臺南地區西南區域之人口較多的行政區為主，如安南區(95.02%)、永康區(98.22%)、善化區(98.92%)等行政區，其老化指數皆低於100%，主要原因為生活機能較好及工作機會較多等因素吸引年輕人居住，幼年人口數相對其他鄉村型態地區明顯較多，故老化指數相對較低。37行政區中以安南區老化指數95.02%最低，且低於臺南市110年底老化指數平均147.64%達52.62個百分點，為臺南地區目前老化程度最低的行政區。

- 六、本區各里110年底有21里老化指數大於100%，其中以五興里367.86%、南興里345.21%居1、2名(分別相當於1個老人對0.27及0.29個幼齡人口)，老化程度已相當嚴重，老化指數低於100%之里包括新東里(52.51%)、新南里(94.46%)等2里，係本區人口較多的里，生活機能良好，屬於新重劃區，綠帶、綠地、公園等規畫良好，因此吸引年輕人居住，使幼年人口數相對其他各里明顯較多，故老化指數相對較低。23里中以新東里老化指數52.51%最低，且低於本區110年底老化指數平均155.28%達102.77個百分點，為本區目前老化程度最低的里。
- 七、臺南地區各行政區110年底扶老比以左鎮區46.26%與龍崎區45.63%居第1、2高(分別相當於2.16、2.19個青壯年扶養1個老人)，壓力相對沉重；以安平區16.80%(相當於約5.95個青壯年扶養1個老人)最低、其次為永康區(17.31%)、安南區(18.01%)等。
- 八、本區各里110年底扶老比大致與老年人口比率及老化指數成正向關係，以永平里45.86%與民權里39.34%居第1、2高(分別相當於2.18、2.54個青壯年扶養1個老人)，壓力相對沉重；以新東里(13.29%，相當於約7.52個青壯年扶養1個老人)最低、其次為新南里(16.48%)、新北里(20.29%)等。
- 九、本區兩性老年人口部分：110年底本區男、女性老年人口數各為6,416人、7,654人，較106年底5,482人、6,487人各增加17.04%、17.99%，另占各自性別總人口數110年底男性17.24%、女性為19.99%，與106年底比較，男性增加3.02個百分點，女性增加3.53個百分點。在老化指數部分，110年底本區男性為135.59%女性為176.81%，後者較前者高41.22個百分點，顯示女性人口老化程度比男性高。扶老比部分，110年底男性為24.60%，女性為29.11%，女性較男性高4.51個百分點。老人人口性比例部分，110年底本區為97.25%，各里中除土庫里、中營里、五興里、

太北里、太南里、民生里、永平里、姑爺里、埤寮里、護鎮里等10里大於100%，顯示本區除土庫里等10里外其餘各里女性老人人口數皆多於男性老人人口數。

目 錄

壹、前言	1
貳、三段年齡層人口成長概況	2
一、臺南地區三段年齡現況	2
二、本區三段年齡現況	3
三、本區與臺南地區三段年齡比較情形	6
參、老年人口比率變動概況	7
一、臺南地區各行政區	7
二、本區各里	11
肆、老化指數變動概況	14
一、臺南地區各行政區老化指數	14
二、本區各里老化指數	17
伍、扶老比變動概況	20
一、臺南地區各行政區扶老比	20
二、本區各里扶老比	23
陸、兩性老年人口	25
柒、結語	28

新營區人口老化分析暨性別分析

壹、前言

人口是政府施政的對象，有關人口老化為目前全球皆面臨的問題，我國當然也不例外。過去數十年來的醫療設備與技術的進步、衛生條件改善與經濟快速成長，我國人口的結構已歷經相當程度的改變。人民壽命增加外，另年輕人對婚姻、家庭與養育子女價值觀改變、養育子女的整體成本上升，以及育兒資源與家庭支持系統不足等原因，使得生育率持續下降，造成少子化現象及老年人口逐年增加。

根據聯合國定義65歲以上老年人口占總人口比率在7%以上時稱之為高齡化社會，14%以上時稱高齡社會，20%以上時稱超高齡社會，110年臺南地區65歲以上老年人口占總人口比率已達17.30%，本區則為18.63%均已達高齡社會。

鑒於人口老化是全民化的問題，將導致養老金、健康照護及社會照顧等三方面的預算將會持續提高，進而造成國家財政結構的改變，使得下一代負擔更為沉重，為探討本區人口老化程度及分佈情形，本所蒐集各里三段年齡層0-14歲(幼年)、15-64歲(青壯年)及65歲以上(老年)人口資料及老化指數、扶老比等相關指標量數，藉以分析比較本區與臺南地區人口老化之現象，作為區政之參考。

貳、三段年齡層人口成長概況

探討人口老化的指標有老年人口比率、老化指數、扶老比等，老年人口比率為65歲以上老年人口占總人口的比率，用以判斷目前社會是否進入高齡化社會，老化指數為65歲以上老年人口/0-14歲幼年人口，用以判斷社會的老化程度，扶老比則是65歲以上老年人口/15-64歲人口，用以判斷青壯年人口扶養老年人口的負擔程度。要計算這些指標，必須先了解三段年齡之人口現況，即0-14歲人口、15-64歲人口及65歲以上人口現況。

一、臺南地區三段年齡現況

(一)與去年比較情形：110年底臺南地區設籍人口數1,862,059人，較109年底1,874,917人減少12,858人約0.69%，其中幼年人口218,238人占總人口比率為11.72%，較109年底223,484人減少5,246人約-2.35%；青壯年人口1,321,615人占總人口比率為70.98%，較109年底1,342,162人減少20,547人約-1.53%；老年人口322,206人占總人口比率為17.30%，較109年底309,271人增加12,935人約4.18%，為增加最多比率之年齡層者。

(二)5年變動情形：110年底臺南地區設籍人口數為1,862,059人，較106年底1,886,522人減少24,463人約1.30%，其中幼年人口110年底218,238人，較106年底233,691人減少15,453人約-6.61%，5年間幼年人口占總人口比率由106年12.39%減少至

110年11.72%(計減少0.67個百分點)。

青壯年人口110年底1,321,615人較106年底1,381,516人減少59,901人約4.34%，5年間青壯年人口占總人口比率由106年73.23%減少至110年70.98%(計減少2.25個百分點)。

老年人口110年底322,206人較106年底271,315人增加50,891人約18.76%，5年間老年人口占總人口比率由106年14.38%增加至110年17.30%(計增加2.92個百分點)，為增加最多比率之年齡層者。

由於民眾生活水準大幅度提高、醫療技術、科技持續進步，我國民眾對於健康養生的意識也逐漸抬頭，使國人平均餘命不斷的上升，也使老年人口持續增加，由於少子化的影響不只是造成幼年人口的逐漸減少，未來也會使青壯年人口減少。(詳表1)

二、本區三段年齡現況

(一) 與去年比較情形：本區110年底設籍人口數75,506人較109年底76,331人減少825人約-1.08%，其中幼年人口9,061人占總人口比率12.00%，較109年底9,429人減少368人約-3.90%；青壯年人口52,375人占總人口比率69.37%，較109年底53,403人減少1,028人約-1.92%；老年人口14,070

人占總人口比率18.63%，較109年底13,499人增加571人約
約4.23%，為增加最多比率之年齡層者。(詳表1)

(二) 5年變動情形：觀察本區近5年比率變動，本區110年底設籍
人口數75,506人，較106年底77,966人減少2,460人約-3.16%，
其中幼年人口110年底9,061人較106年底10,171人減少1,110
人約10.91%，5年間幼年人口占總人口比率由106年13.05%減
少至110年12.00%(計減少1.05個百分點)。

青壯年人口110年底52,375人較106年底55,826人減少
3,451人約-6.18%，5年間青壯年人口占總人口比率由106
年71.60%減少至110年69.37%(計減少2.23個百分點)。

老年人口110年底14,070人較106年底11,969人增加
2,101人約17.55%，5年間老年人口占總人口比率由106年
15.35%增加至110年18.63%(計增加3.28個百分點)，為增
加最多比率之年齡層者。(詳表1、圖1)

表1、近5年臺南地區、新營區三段年齡層人口變動概況

單位：人、%、百分點

別	年底	區域別						110年底較 106年底變 動
			106	107	108	109	110	
總人口		臺南地區	1,886,522	1,883,831	1,880,906	1,874,917	1,862,059	-24,463
		新營區	77,966	77,617	76,969	76,331	75,506	-2,460
增加率(%)		臺南地區	0.03	-0.14	-0.16	-0.32	-0.69	-1.30
		新營區	-0.17	-0.45	-0.83	-0.83	-1.08	-3.16
幼年人口		臺南地區	233,691	230,504	227,496	223,484	218,238	-15,453
		新營區	10,171	9,984	9,713	9,429	9,061	-1,110
增加率(%)		臺南地區	-1.22	-1.36	-1.30	-1.76	-2.35	-6.61
		新營區	-1.57	-1.84	-2.71	-2.92	-3.90	-10.91
幼年占總人口比率(%)		臺南地區	12.39	12.24	12.10	11.92	11.72	-0.67
		新營區	13.05	12.86	12.62	12.35	12.00	-1.05
青壯年人口		臺南地區	1,381,516	1,370,073	1,357,463	1,342,162	1,321,615	-59,901
		新營區	55,826	55,148	54,306	53,403	52,375	-3,451
增加率(%)		臺南地區	-0.59	-0.83	-0.92	-1.13	-1.53	-4.34
		新營區	-0.87	-1.21	-1.53	-1.66	-1.92	-6.18
青壯年占總人口比率(%)		臺南地區	73.23	72.73	72.17	71.59	70.98	-2.25
		新營區	71.60	71.05	70.56	69.96	69.37	-2.23
老年人口		臺南地區	271,315	283,254	295,947	309,271	322,206	50,891
		新營區	11,969	12,485	12,950	13,499	14,070	2,101
增加率(%)		臺南地區	4.47	4.40	4.48	4.50	4.18	18.76
		新營區	4.51	4.31	3.72	4.24	4.23	17.55
老年占總人口比率(%)		臺南地區	14.38	15.04	15.73	16.50	17.30	2.92
		新營區	15.35	16.09	16.82	17.68	18.63	3.28

資料來源：臺南市政府民政局

三、本區與臺南地區三段年齡比較情形

本區與臺南地區自106年後三段年齡層結構皆以青壯年比率為最高，其次為老年，再次為幼年，且幼年人口比率及青壯年比率皆呈現減少趨勢，而老年人口比率則皆呈現增加趨勢，110年本區老年人口比率(18.63%)高於幼年人口比率((12.00%)之情形，顯示本區老化程度越來越高。(圖1)

幼年人口比率部分，本區與臺南地區近5年幼年人口比率皆呈現下降趨勢，本區由106年底13.05%下降至110年底為12.00%，臺南地區則由106年底12.39%下降至110年底為11.72%，近5年本區幼年人口比率皆微高於臺南地區。

青壯年人口比率部分，本區與臺南地區自106年起已逐年呈現下降現象，本區由106年底71.60%下降至110年底為69.37%，臺南地區由106年底73.23%下降至110年底為70.98%，近5年本區青壯年人口比率皆低於臺南地區。

老年人口比率部分，本區與臺南地區近5年皆呈現明顯增加趨勢，本區由106年底15.35%增加至110年底為18.63%，臺南地區由106年底14.38%增加至110年底為17.30%，近5年本區老年人口比率皆高於臺南地區。

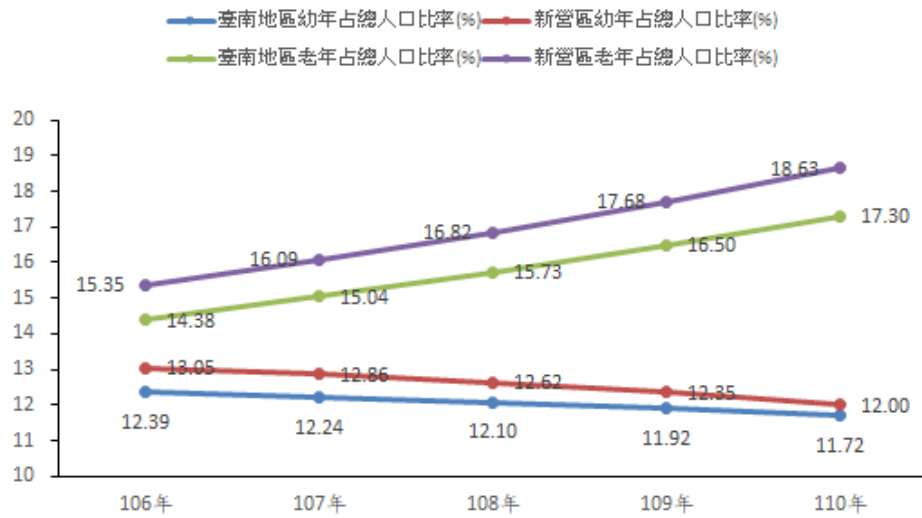


圖1、臺南地區與新營區106年底至110年底老年人口比率

參、老年人口比率變動概況

為瞭解臺南地區各行政區老年人口年齡層現況及近年變動情形，以下將藉由觀察110年底及選取近5年(106年底~110年底)臺南地區各行政區老年人口比率統計資料進行分析。

一、臺南地區各行政區

110年底臺南地區老年人口數322,206人占總人口比率為17.30%，各行政區老年人口比率均高於高齡化社會標準(7%)，其中老年人口比率最高前3名分別為左鎮區30.06%、龍崎區30.02%、大內區27.51%；最低前3名分別為安平區12.61%、永康區12.83%、安南區13.15%，本區為18.63%，臺南地區中排名第25名，37區中有19區高於20%，為超高齡社會。(詳表2、圖2)

觀察臺南地區各行政區近5年(106年底至110年底)老年人口比率變

動，各行政區老年人口比率皆呈現上升現象，臺南地區老年人口比率由106年底14.38%增加至110年底17.30%，增加2.92個百分點，各行政區中以龍崎區由106年底25.76%逐年上升至110年底30.02%增加4.26個百分點居首；玉井區由106年底21.21%逐年上升至110年底24.92%增加3.71個百分點居次；本區則由106年底15.35%逐年上升至110年底18.63%增加3.28個百分點居第9位。(詳表2、圖3)

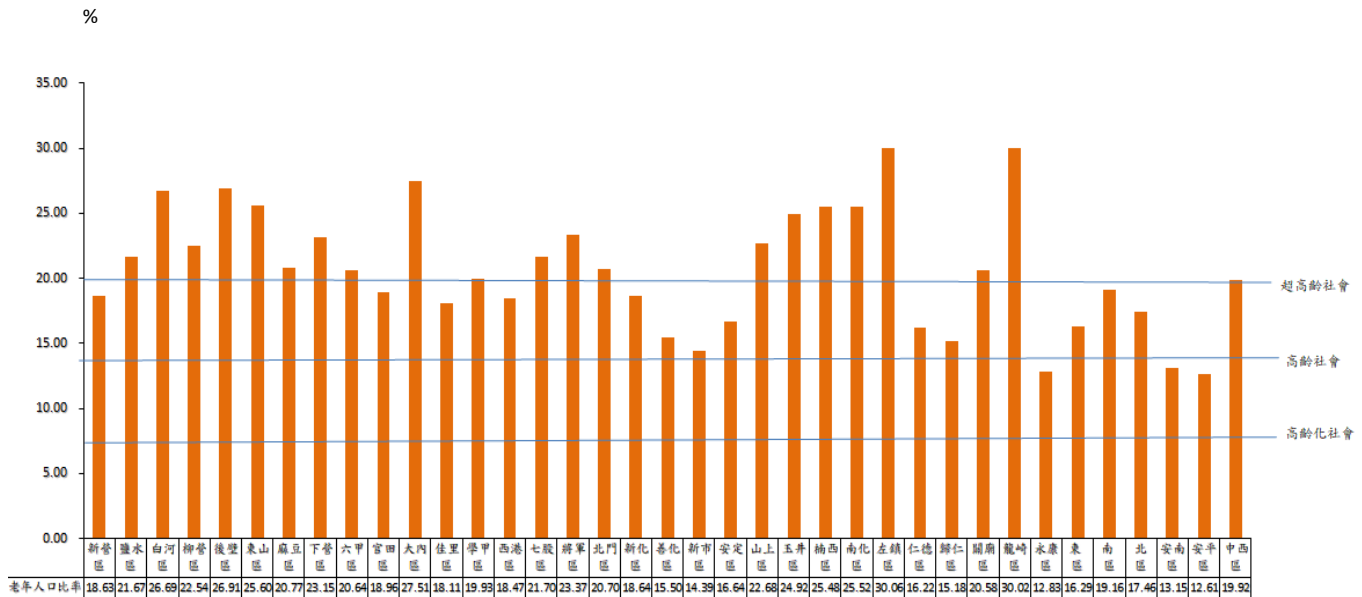


圖2、臺南地區各行政區110年底老年人口比率

百分點

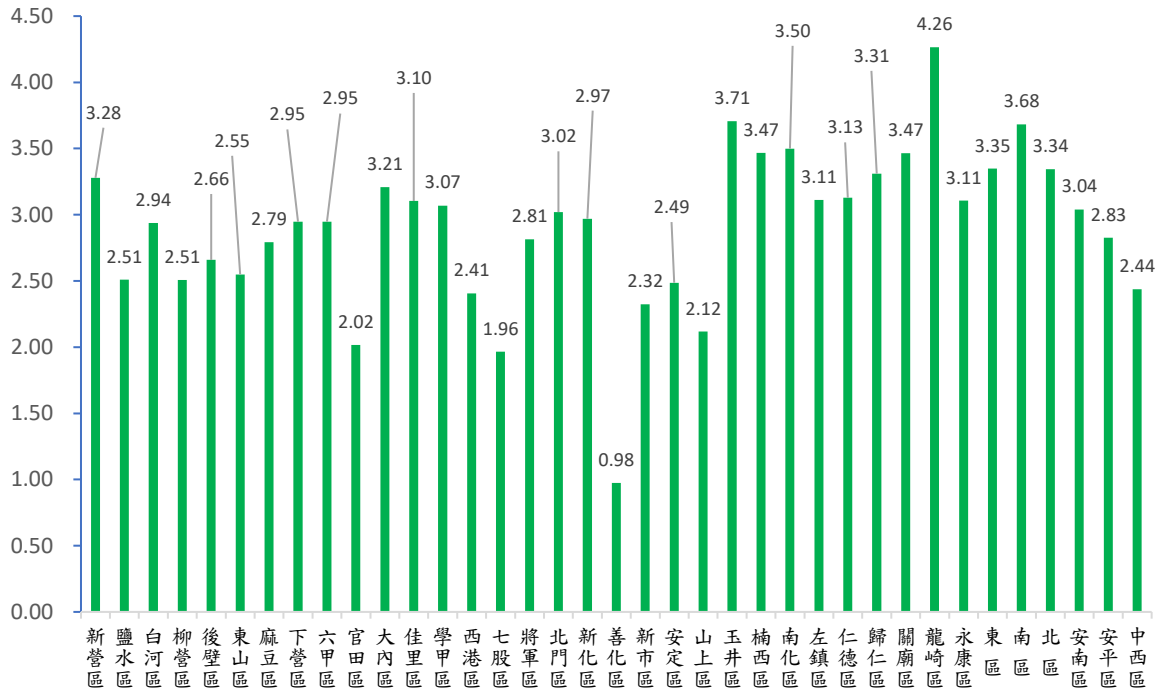


圖3、臺南地區各行政區110年底較106年底老年人口比率增減概況

表2、臺南地區106年底至110年底老年人口比率-按行政區分

單位：%、百分點

行政區別	106年底	排名	107年底	排名	108年底	排名	109年底	排名	110年底	排名	110年較 106年老 年人口比 率增減數 (百分點)	排 名
臺南地區	14.38		15.04		15.73		16.50		17.30		2.92	
新營區	15.35	26	16.09	26	16.82	26	17.68	26	18.63	25	3.28	9
鹽水區	19.16	15	19.66	15	20.43	15	20.91	15	21.67	15	2.51	25
白河區	23.75	5	24.27	5	25.09	5	25.96	5	26.69	5	2.94	19
柳營區	20.03	13	20.68	12	21.00	13	21.69	13	22.54	13	2.51	25
後壁區	24.25	4	24.91	3	25.56	4	26.19	4	26.91	4	2.66	23
東山區	23.05	6	23.54	6	24.11	6	24.70	6	25.60	6	2.55	24
麻豆區	17.98	16	18.62	16	19.26	17	20.03	16	20.77	16	2.79	22
下營區	20.20	12	20.89	11	21.59	11	22.44	11	23.15	11	2.95	18
六甲區	17.69	17	18.31	18	19.04	18	19.96	17	20.64	18	2.95	18
官田區	16.94	21	17.34	22	17.67	22	18.32	22	18.96	23	2.02	31
大內區	24.30	3	24.89	4	25.96	3	26.52	3	27.51	3	3.21	10
佳里區	15.01	27	15.72	27	16.36	27	17.14	27	18.11	27	3.10	13
學甲區	16.86	22	17.58	21	18.35	21	19.15	21	19.93	20	3.07	14
西港區	16.06	23	16.63	23	17.17	24	17.79	24	18.47	26	2.41	28
七股區	19.74	14	20.03	14	20.52	14	21.10	14	21.70	14	1.96	32
將軍區	20.56	11	21.16	10	21.80	1	22.53	10	23.37	10	2.81	21
北門區	17.68	18	18.47	17	19.35	16	19.80	18	20.70	17	3.02	16
新化區	15.67	24	16.29	25	17.03	25	17.76	25	18.64	24	2.97	17
善化區	14.52	28	14.71	30	14.91	30	15.18	32	15.50	32	0.98	33
新市區	12.07	33	12.56	34	12.98	34	13.63	34	14.39	34	2.32	29
安定區	14.15	30	14.77	29	15.33	29	15.94	29	16.64	29	2.49	26
山上區	20.56	10	20.55	13	21.50	12	21.90	12	22.68	12	2.12	30
玉井區	21.21	9	22.02	9	22.81	9	23.86	9	24.92	9	3.71	2
楠西區	22.01	8	22.67	7	23.71	7	24.46	7	25.48	8	3.47	5
南化區	22.02	7	22.52	8	23.36	8	24.39	8	25.52	7	3.50	4
左鎮區	26.95	1	27.84	1	28.25	1	29.42	1	30.06	1	3.11	12
仁德區	13.09	31	13.82	31	14.66	31	15.46	30	16.22	31	3.13	11
歸仁區	11.87	34	12.59	33	13.43	33	14.30	33	15.18	33	3.31	8
關廟區	17.11	20	17.86	20	18.70	19	19.64	19	20.58	19	3.47	5
龍崎區	25.76	2	25.98	2	27.05	2	28.77	2	30.02	2	4.26	1
永康區	9.72	36	10.35	37	11.11	37	11.96	37	12.83	36	3.11	12
東區	12.94	32	13.78	32	14.59	32	15.44	31	16.29	30	3.35	6
南區	15.48	25	16.32	24	17.21	23	18.16	23	19.16	22	3.68	3
北區	14.12	29	14.90	28	15.68	28	16.51	28	17.46	28	3.34	7
安南區	10.11	35	10.80	35	11.49	35	12.27	35	13.15	35	3.04	15
安平區	9.78	37	10.52	36	11.21	36	11.97	36	12.61	37	2.83	20
中西區	17.48	19	18.09	19	18.72	20	19.30	20	19.92	21	2.44	27

資料來源：臺南市政府民政局

二、本區各里

110年底本區各里人口比率皆大於7%(高齡化社會標準)，其中7里比率達14%~20%為高齡社會，而本區老年人口比率大於(20%)之里計有14里為超高齡社會，依比率高低依序為永平里28.61%、南興里24.80%、三仙里24.14%、興業里23.96%、五興里23.83%、民權里23.64%、忠政里23.58%、土庫里23.04%、大宏里22.90%、姑爺里22.87%、太南里22.60%、埤寮里21.06%、中營里20.62%、民生里20.24%等14里，其人口老化程度最為明顯。

110年底本區23里若依老年人口比率高低排序，可發現老年人口比率與該地區是否吸引外來人口遷入、工作環境及產業型態、生活機能等因素相關，本區低於高齡社會標準(14%)之里為民國94年由王公里劃分而出的新東里9.59%最低，其次為民國87年由民生里劃分而出的新南里12.30%次之。(詳表3、圖4)

若以106年底至110年底5年期間觀察，本區23里中，老年人口皆呈現增加現象，增加最多的前5位依序分別為忠政里增加5.97個百分點最多，南興里增加4.61個百分點居次，南紙里增加4.39個百分點居第3，中營里增加4.35個百分點居第4，土庫里增加4.19個百分點居第5，由圖5顯示近5年來，本區無論是人口密集的里(新東里、新南里、新北里、忠政里、民榮里)或是人口較為稀少的里皆呈現明顯人口老化現象。(詳表3、圖5)

表3、新營區106年底至110年底老年人口比率增減-按里分

單位：人、%、百分點

里別	106年底				110年底				5年間老年人口比率變動	排名
	總人口數	65歲以上(人)	65歲以上(%)	老年人口比率排名	總人口數	65歲以上(人)	65歲以上(%)	老年人口比率排名		
新營區	77,966	11,969	15.35		75,506	14,070	18.63			
三仙里	3,358	671	19.98	8	3,223	778	24.14	3	4.16	6
土庫里	1,681	317	18.86	10	1,610	371	23.04	8	4.19	5
大宏里	3,743	749	20.01	7	3,476	796	22.90	9	2.89	17
中營里	1,420	231	16.27	14	1,295	267	20.62	13	4.35	4
五興里	1,867	418	22.39	2	1,729	412	23.83	5	1.44	22
太北里	1,971	280	14.21	18	1,905	327	17.17	18	2.96	16
太南里	2,005	387	19.30	9	1,894	428	22.60	11	3.30	12
王公里	5,286	788	14.91	16	4,882	918	18.80	16	3.90	9
民生里	3,820	618	16.18	15	3,627	734	20.24	14	4.06	8
民榮里	5,260	749	14.24	17	5,157	897	17.39	17	3.15	15
民權里	2,899	616	21.25	4	2,716	642	23.64	6	2.39	20
永平里	3,200	784	24.50	1	2,887	826	28.61	1	4.11	7
姑爺里	1,035	229	22.13	3	975	223	22.87	10	0.75	23
忠政里	5,546	977	17.62	11	5,220	1,231	23.58	7	5.97	1
南紙里	4,350	473	10.87	21	4,187	639	15.26	19	4.39	3
南興里	2,853	576	20.19	6	2,617	649	24.80	2	4.61	2
埤寮里	1,990	348	17.49	12	1,899	400	21.06	12	3.58	11
新北里	5,616	669	11.91	20	5,896	864	14.65	21	2.74	18
新東里	8,178	590	7.21	23	8,384	804	9.59	23	2.38	21
新南里	6,049	553	9.14	22	6,234	767	12.30	22	3.16	14
嘉芳里	2,156	257	11.92	19	2,181	331	15.18	20	3.26	13
興業里	2,083	424	20.36	5	1,978	474	23.96	4	3.61	10
護鎮里	1,600	265	16.56	13	1,534	292	19.04	15	2.47	19

資料來源：臺南市政府民政局

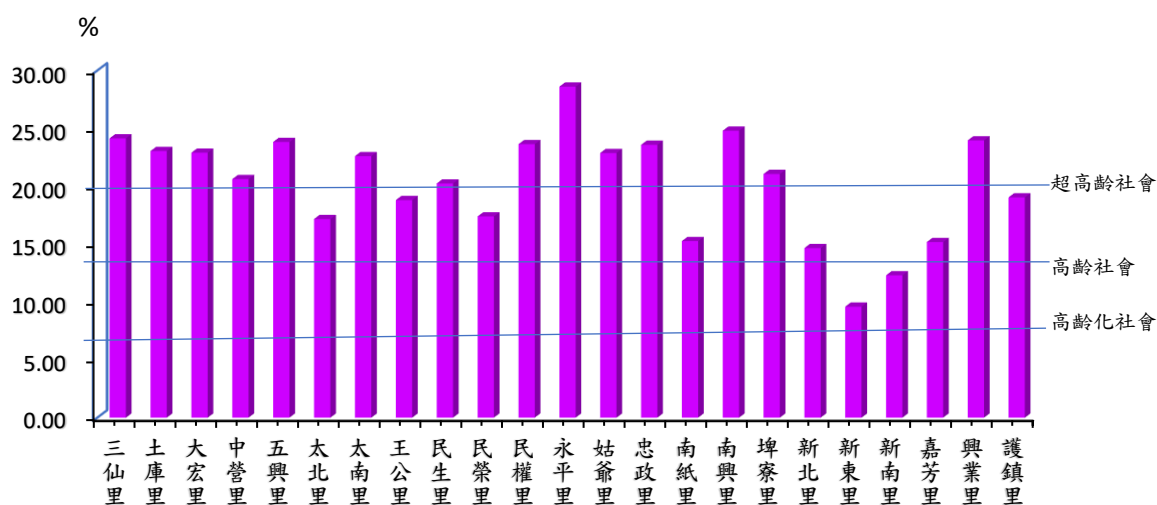


圖4、新營區110年底各里老年人口比率

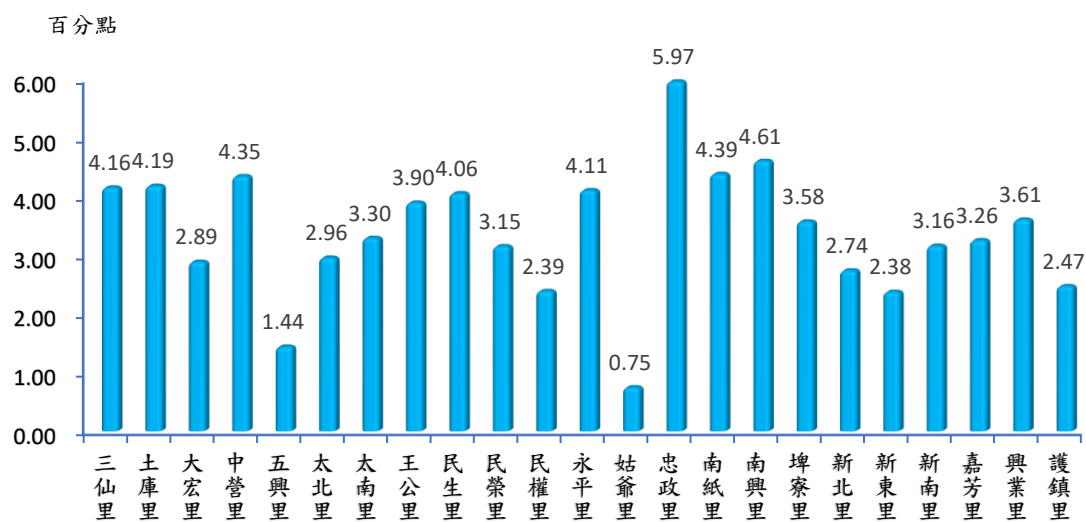


圖5、新營區106年底至110年底各里老年人口比率增減概況

肆、老化指數變動概況

一、臺南地區各行政區老化指數

老化指數是衡量一個地區老化程度的指標，計算方式是以該地區65歲以上老年人口對0至14歲幼年人口的百分比。由近5年(106年底至110年底)臺南地區各行政區老化指數資料觀察，各行政區由106年底116.10%快速攀升至110年底之147.64%，老化指數增加31.54%，顯示臺南地區之人口結構正在快速老化，主因為65歲以上老年人口逐年增加，0至14歲之幼年人口又因出生率下降而逐年減少所致。

各行區老化指數部分，110年底臺南地區有34個行政區老化指數大於100%，表示該區老人人口數大於幼年人口數，其中以龍崎區714.94%、左鎮區605.00%居1、2名(分別相當於1個老人對0.14及0.17個幼齡人口)，老化程度已相當嚴重，指數低於100之行政區包括安南區(95.02%)、永康區(98.22%)、善化區(98.92%)等3區，主要係生活機能好及工作機會多等因素吸引年輕人居住，使幼年人口數相對其鄉村型態地區明顯較多，故老化指數相對較低。(詳表4、圖6)

臺南地區各行政區老化指數106年至110年5年期間變動情形部分，以龍崎區增加246.47個百分點及左鎮區增加147.16個百分點分居第1、2位，另中西區5年間老化指數僅增加2.17個百分點，遠低於臺南地區平均增加31.54個百分點，為臺南地區老化程度最慢的行政區。都市化程度較高行政區計有北區增加42.98個百分點、南區增加55.72個百分點皆高於臺南地區平均值(臺南地區變動平均值為31.54個百分點)且北區、南區110年底老化指數分別為150.52%及205.47%皆高於臺南地區平均數147.64%，顯示北區、南區在都市化程度較高之行政區中老化程度相對有較為嚴重的現象。(詳表4、圖7)

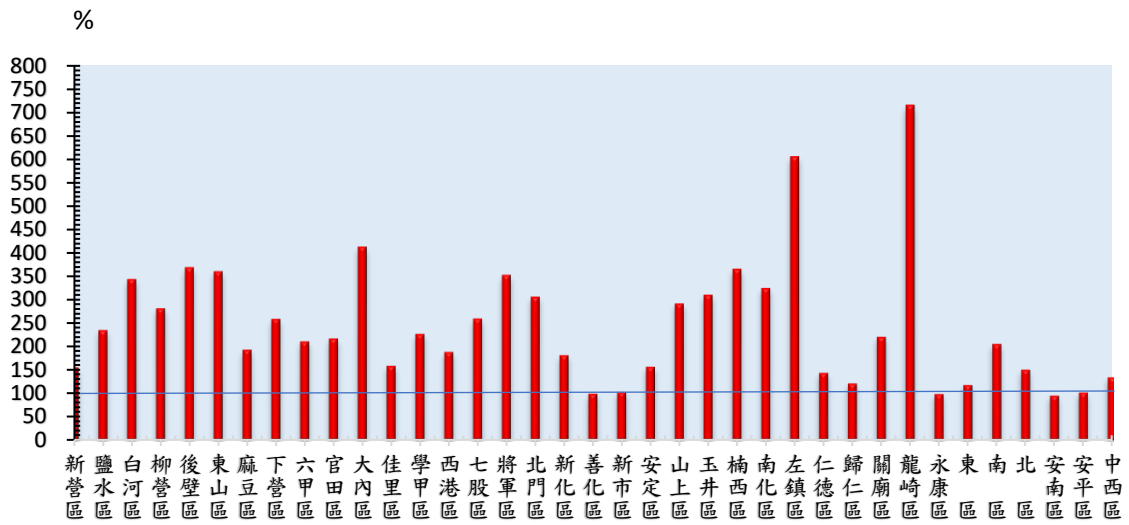


圖6、臺南地區110年底各區老化指數

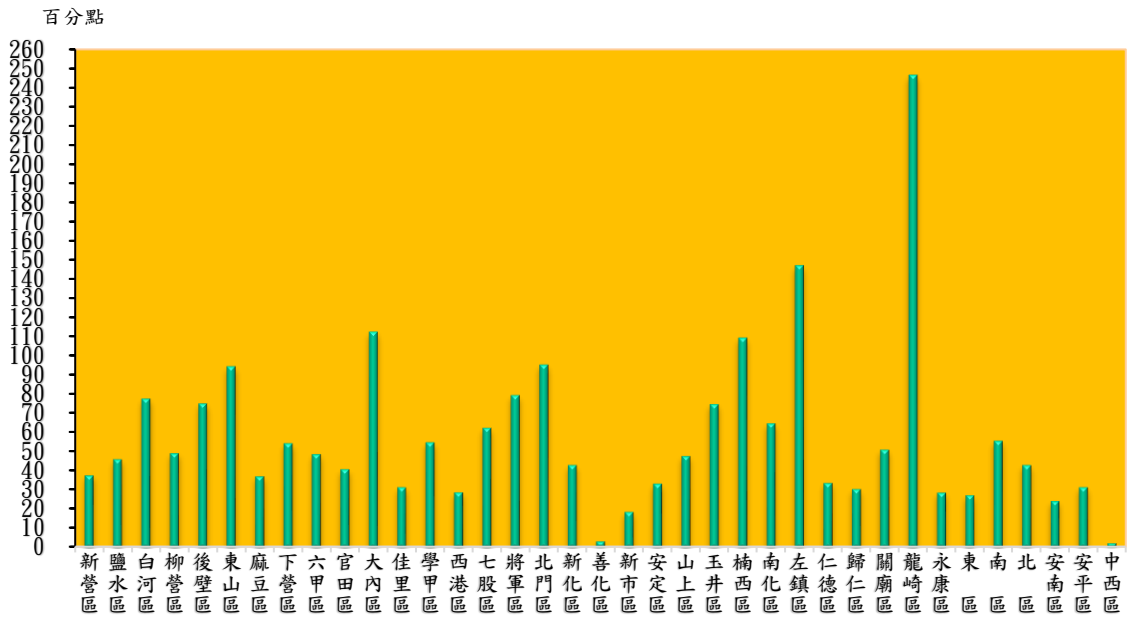


圖7、臺南地區106年底至110年底各區老化指數增減概況

表4、臺南地區106年底至110年底老化指數-按行政區分

單位：%、百分點

行政區別	106年底	排名	107年底	排名	108年底	排名	109年底	排名	110年底	排名	110年底 幼年人口 比率(%)	排名	110年較106 年老化指數 比率增減數 (百分點)	排名
臺南地區	116.10		122.88		130.09		138.39		147.64		11.72		31.54	
新營區	117.68	28	125.05	28	133.33	27	143.16	27	155.28	27	12.00	9	37.60	24
鹽水區	189.12	16	200.60	16	216.06	16	224.28	16	235.07	16	9.22	20	45.95	20
白河區	266.17	6	285.59	6	301.78	8	326.80	8	343.82	8	7.76	29	77.65	8
柳營區	232.61	12	247.74	12	256.02	13	263.90	13	281.70	13	8.00	26	49.09	17
後壁區	293.92	4	316.03	4	335.37	4	353.23	4	368.98	4	7.29	30	75.06	9
東山區	265.72	7	283.71	7	312.48	5	333.36	7	360.24	6	7.11	31	94.52	6
麻豆區	155.83	22	165.67	21	174.09	22	183.55	22	192.95	22	10.76	13	37.12	25
下營區	204.38	14	216.80	14	226.54	14	242.31	14	258.75	15	8.95	21	54.37	15
六甲區	162.05	20	171.57	20	181.25	20	198.17	20	210.59	20	9.80	17	48.54	18
官田區	175.98	17	182.70	18	188.57	19	205.45	19	216.68	19	8.75	23	40.70	23
大內區	300.25	3	331.16	3	368.84	3	389.15	3	412.77	3	6.66	34	112.52	3
佳里區	127.37	26	134.80	25	139.94	25	148.07	25	158.83	25	11.41	11	31.46	28
學甲區	171.56	18	187.92	17	199.02	17	215.92	17	226.42	17	8.80	22	54.86	14
西港區	159.59	21	165.12	22	172.65	23	180.10	23	188.31	23	9.81	16	28.72	31
七股區	196.79	15	208.66	15	225.26	15	235.18	15	259.17	14	8.37	24	62.38	12
將軍區	273.09	5	289.76	5	308.41	7	339.95	5	352.52	7	6.63	35	79.43	7
北門區	210.87	13	231.93	13	257.49	12	276.18	12	306.12	11	6.76	33	95.25	5
新化區	138.15	24	146.52	24	155.22	24	166.22	24	181.06	24	10.30	15	42.91	22
善化區	95.89	31	96.23	33	96.46	33	97.28	33	98.92	35	15.67	1	3.03	36
新市區	84.39	34	87.22	34	90.41	34	95.32	34	102.93	33	13.98	3	18.54	35
安定區	123.64	27	131.95	27	138.89	26	145.76	26	156.87	26	10.61	14	33.23	27
山上區	244.16	10	250.25	10	277.42	9	284.85	10	291.73	12	7.78	28	47.57	19
玉井區	235.45	11	248.75	11	263.07	11	283.65	11	310.17	10	8.03	25	74.72	10
楠西區	256.47	9	280.78	8	311.27	6	334.58	6	365.82	5	6.96	32	109.35	4
南化區	259.73	8	256.53	9	271.68	10	299.85	9	324.46	9	7.87	27	64.73	11
左鎮區	457.84	2	455.82	2	468.44	2	527.06	2	605.00	2	4.97	36	147.16	2
仁德區	110.03	29	116.40	29	123.95	30	132.31	29	143.51	29	11.30	12	33.48	26
歸仁區	90.58	32	97.26	32	104.76	31	113.00	31	121.02	31	12.55	7	30.44	30
關廟區	169.68	19	182.51	19	194.82	18	211.05	18	220.68	18	9.32	18	51.00	16
龍崎區	468.47	1	491.94	1	530.15	1	633.92	1	714.94	1	4.20	37	246.47	1
永康區	69.61	37	75.06	37	81.65	37	89.82	36	98.22	36	13.06	6	28.61	32
東區	90.25	33	97.40	31	104.28	32	110.97	32	117.40	32	13.88	4	27.15	33
南區	149.75	23	160.63	23	174.20	21	187.95	21	205.47	21	9.32	19	55.72	13
北區	107.54	30	116.01	30	124.78	29	136.50	20	150.52	28	11.60	10	42.98	21
安南區	70.91	35	76.08	36	81.80	36	88.05	37	95.02	37	13.84	5	24.11	34
安平區	70.75	36	77.96	34	84.96	35	93.79	35	102.14	34	12.34	8	31.39	29
中西區	132.28	25	132.86	26	132.74	28	131.92	30	134.45	30	14.82	2	2.17	37

資料來源：臺南市政府民政局

二、本區各里老化指數

110年底本區老化指數為155.28%，較臺南地區147.64%高出7.64個百分點，顯示本區的老化程度比臺南地區平均嚴重。近5年老化指數由106年底117.68%(相當於1個老人對0.85個幼齡人口)逐年增加至110年底155.28%(相當於1個老人對0.64個幼齡人口)，5年間增加37.60個百分點。

本區各里老化指數部分，110年底本區有21里老化指數大於100%表示該區老年人口數大於幼年人口數，其中以五興里367.86%、南興里345.21%居1、2名(分別相當於1個老人對0.27及0.29個幼齡人口)，老化程度已相當嚴重，老化指數低於100%之里包括新東里(52.51%)、新南里(94.46%)等2里，係本區人口較多的里，生活機能良好，屬於新重劃區，綠帶、綠地、公園等規畫良好，因此吸引年輕人居住，使幼年人口數相對其他各里明顯較多，故老化指數相對較低。(詳表5、圖8)

23里中以新東里老化指數52.51%最低，且低於本區110年底老化指數平均155.28%達102.77個百分點，新東里係民國94年11月從王公里劃分出的里行政區，里內大多是格局方整、棋盤式的重劃區，以住宅居多，綠美化良好且有國小、國中、高中等文教機構與衛生局、健保局等公務機關設立吸引年輕人居住，使幼年人口數相對其他里明顯較多。

各里老化指數106年至110年5年期間變動情形，以南興里增加138.76個百分點及土庫里增加110.33個百分點分居第1、2位，另民權里增加12.78個百分點，遠低於本區平均增加37.60個百分點，為本區老化程度最慢的里。(詳表5、圖9)

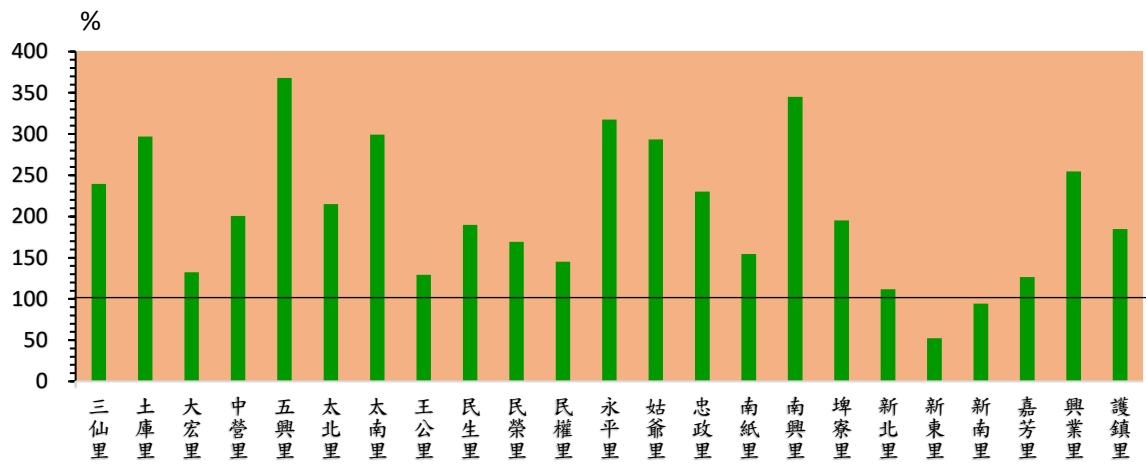


圖8、新營區110年底各里老化指數

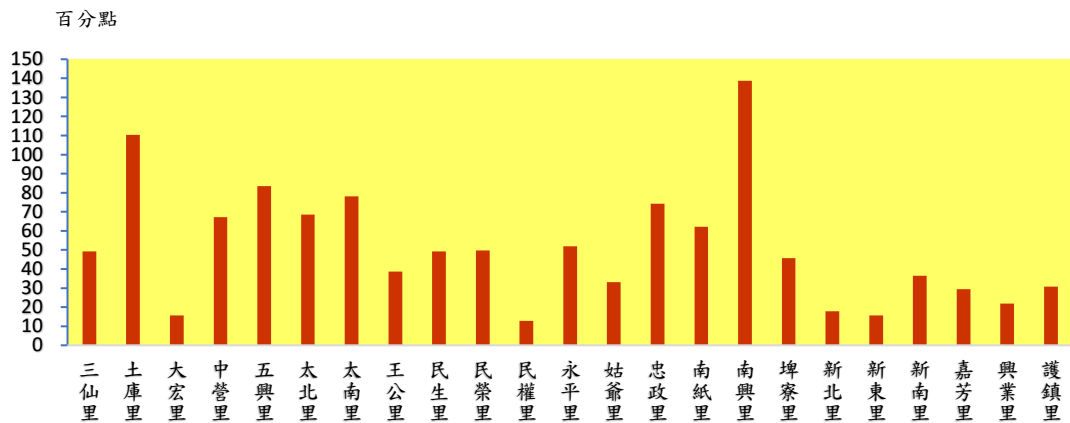


圖9、新營區106年底至110年底老化指數增減概況

表5、新營區106年底至110年底老化指數增減-按里分

單位：人、%、百分點

里別	106年底				110年底				5年間 老化指數 變動	排名	5年間 幼年 人口 變動%
	0-14 歲 (人)	65歲 以上 (人)	老化 指數	老化 指數 排名	0-14 歲 (人)	65歲 以上 (人)	老化 指數	老化 指數 排名			
新營區	10,171	11,969	117.68		9,061	14,070	155.28		37.60		-10.91
三仙里	353	671	190.08	7	325	778	239.38	8	49.30	11	-7.93
土庫里	170	317	186.47	8	125	371	296.80	5	110.33	2	-26.47
大宏里	641	749	116.85	17	601	796	132.45	18	15.60	21	-6.24
中營里	173	231	133.53	14	133	267	200.75	11	67.23	7	-23.12
五興里	147	418	284.35	1	112	412	367.86	1	83.50	3	-23.81
太北里	191	280	146.60	12	152	327	215.13	10	68.53	6	-20.42
太南里	175	387	221.14	5	143	428	299.30	4	78.16	4	-18.29
王公里	872	788	90.37	21	711	918	129.11	19	38.75	14	-18.46
民生里	440	618	140.45	13	387	734	189.66	13	49.21	12	-12.05
民榮里	627	749	119.46	16	530	897	169.25	15	49.79	10	-15.47
民權里	465	616	132.47	15	442	642	145.25	17	12.78	23	-4.95
永平里	295	784	265.76	2	260	826	317.69	3	51.93	9	-11.86
姑爺里	88	229	260.23	3	76	223	293.42	6	33.19	16	-13.64
忠政里	627	977	155.82	9	535	1,231	230.09	9	74.27	5	-14.67
南紙里	513	473	92.20	20	414	639	154.35	16	62.15	8	-19.30
南興里	279	576	206.45	6	188	649	345.21	2	138.76	1	-32.62
埤寮里	233	348	149.36	11	205	400	195.12	12	45.77	13	-12.02
新北里	712	669	93.96	19	773	864	111.77	21	17.81	20	8.57
新東里	1,598	590	36.92	23	1,531	804	52.51	23	15.59	22	-4.19
新南里	953	553	58.03	22	812	767	94.46	22	36.43	15	-14.80
嘉芳里	265	257	96.98	18	262	331	126.34	20	29.35	18	-1.13
興業里	182	424	232.97	4	186	474	254.84	7	21.87	19	2.20
護鎮里	172	265	154.07	10	158	292	184.81	14	30.74	17	-8.14

資料來源：臺南市政府民政局

伍、扶老比變動概況

一、臺南地區各行政區扶老比

扶老比是一個與該地區老年人口相關的指標，計算方式是以該地區65歲以上老年人口對15至64歲青壯年人口的百分比。該指標可表示該地區扶養老年人口的壓力。由近5年(106年底至110年底)臺南地區各行政區扶老比資料觀察，臺南地區由106年底19.64%逐年上升至110年底之24.38%，5年間增加4.74個百分點，顯示臺南地區青壯年人口扶養老年人口的負擔越來越重，其主要原因為65歲以上老年人口逐年增加所致。

臺南地區110年底各行政區扶老比部分，以左鎮區46.26%、龍崎區45.63%居1、2名(分別相當於2.16、2.19個青壯年扶養1個老人)，壓力相對沉重，扶老比相對較低之地區，主要為老年人口比率較低之區域，依序為安平區(16.80%，相當於約5.95個青壯年扶養1個老人)永康區(17.31%)、安南區(18.01%)、新市區(20.08%)、歸仁區(21.01%)等，與老年人口比率高低趨勢大致相同，主要以臺南市西南區域之人口較多的行政區為主。(詳表6、圖10)

本區110年底扶老比為26.86%較臺南地區平均24.38%高出2.48個百分點，37行政區中排名第22高。(詳表6、圖10)

近5年來37行政區扶老比皆呈現增加趨勢，龍崎區近5年扶老比增加8.17個百分點為37行政區之冠，其次為玉井區增加6.77個百分點，再次為南化區增加6.63個百分點。本區5年間扶老比增加5.42個百分點，增幅為37行政區中第11高。(詳表6、圖11)

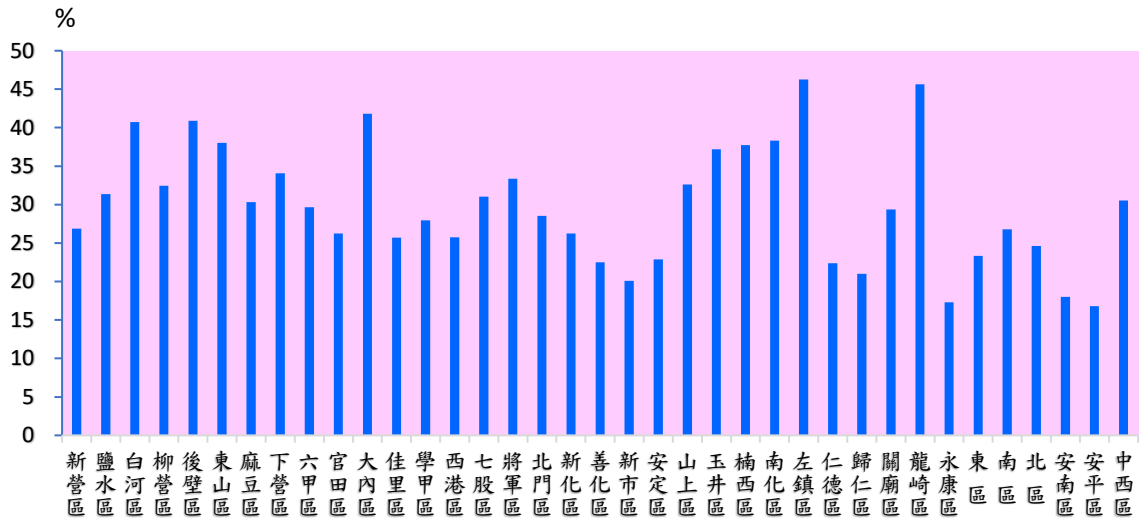


圖10、臺南地區各行政區110年底扶老比比率

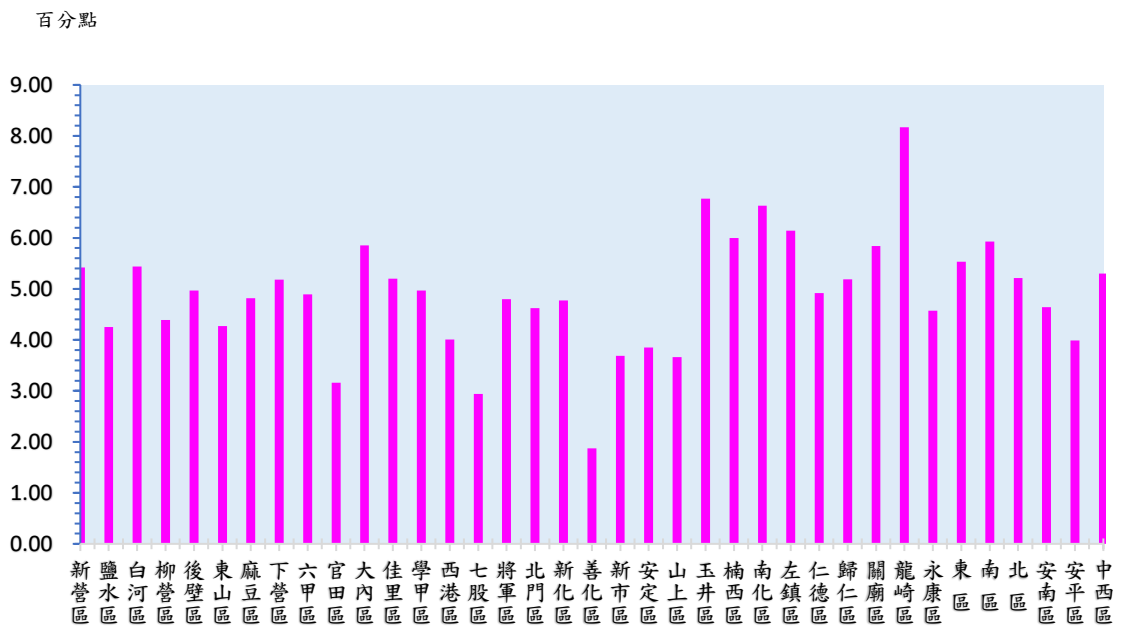


圖11、臺南地區各行政區110年底較106年底扶老比增減概況

表6、臺南地區106年底至110年底扶老比-按行政區分

單位：%、百分點

行政區別	106年底		107年底		108年底		109年底		110年底		110年底 青壯年人 口比率 (%)		110年較 106年扶老 比比率增 減數(百分 點)	
	排名	排名	排名	排名	排名	排名	排名	排名	排名	排名	排名	排名	排名	
臺南地區	19.64		20.67		21.80		23.04		24.38		70.98		4.74	
新營區	21.44	24	22.64	24	23.85	23	25.28	22	26.86	22	69.37	23	5.42	11
鹽水區	27.10	15	27.87	15	29.14	15	29.97	15	31.35	14	69.11	24	4.25	29
白河區	35.28	5	36.09	5	37.68	5	39.27	5	40.72	5	65.55	35	5.44	10
柳營區	28.07	14	29.14	12	29.66	13	30.95	13	32.46	13	69.45	22	4.39	27
後壁區	35.93	4	37.06	3	38.25	4	39.44	4	40.90	4	65.80	33	4.97	17
東山區	33.76	6	34.54	6	35.37	6	36.38	6	38.03	7	67.30	29	4.27	28
麻豆區	25.51	16	26.55	16	27.63	17	29.01	17	30.33	17	68.47	25	4.82	21
下營區	28.90	11	30.06	10	31.34	10	32.86	10	34.08	10	67.91	27	5.18	16
六甲區	24.78	18	25.79	18	27.02	18	28.54	18	29.67	18	69.56	20	4.89	20
官田區	23.07	21	23.70	22	24.23	22	25.17	23	26.23	25	72.28	7	3.16	35
大內區	35.94	3	36.83	4	38.75	3	39.78	3	41.79	3	65.83	32	5.85	7
佳里區	20.50	28	21.64	27	22.74	27	24.04	27	25.70	27	70.48	15	5.20	14
學甲區	23.00	22	24.06	21	25.33	21	26.60	21	27.97	21	71.27	12	4.97	18
西港區	21.75	23	22.68	23	23.56	26	24.59	26	25.76	26	71.72	9	4.01	30
七股區	28.10	13	28.46	14	29.15	14	30.18	14	31.04	15	69.92	18	2.94	36
將軍區	28.58	12	29.58	11	30.65	11	31.80	11	33.38	11	70.00	17	4.80	22
北門區	23.91	19	25.10	19	26.46	19	27.11	20	28.53	20	72.54	5	4.62	25
新化區	21.47	25	22.44	25	23.65	24	24.81	25	26.24	24	71.06	13	4.77	23
善化區	20.65	27	21.02	28	21.41	29	21.93	29	22.52	31	68.43	26	1.87	37
新市區	16.39	33	17.19	33	17.86	34	18.92	34	20.08	34	71.63	10	3.69	33
安定區	19.02	30	19.95	30	20.81	30	21.80	31	22.87	30	72.76	4	3.85	32
山上區	28.96	10	28.86	13	30.39	12	31.10	12	32.62	12	69.54	21	3.66	34
玉井區	30.40	9	31.85	9	33.29	9	35.22	9	37.17	9	67.04	30	6.77	2
楠西區	31.72	7	32.73	8	34.54	7	35.85	8	37.72	8	67.56	28	6.00	5
南化區	31.68	8	32.79	7	34.33	8	36.14	7	38.31	6	66.61	31	6.63	3
左鎮區	40.12	1	42.15	1	42.99	1	45.25	1	46.26	1	64.97	37	6.14	4
仁德區	17.45	32	18.61	32	19.95	32	21.22	32	22.37	32	72.49	6	4.92	19
歸仁區	15.82	34	16.90	34	18.21	33	19.57	33	21.01	33	72.27	8	5.19	15
關廟區	23.51	20	24.69	20	26.08	20	27.63	19	29.35	19	70.10	16	5.84	8
龍崎區	37.46	2	37.80	2	39.87	2	43.14	2	45.63	2	65.79	34	8.17	1
永康區	12.74	37	13.65	37	14.76	37	16.00	36	17.31	36	74.11	2	4.57	26
東區	17.80	31	19.12	31	20.43	31	21.85	30	23.33	29	69.83	19	5.53	9
南區	20.86	26	22.20	26	23.61	25	25.15	24	26.79	23	71.52	11	5.93	6
北區	19.40	29	20.62	29	21.85	28	23.13	28	24.61	28	70.94	14	5.21	13
安南區	13.37	35	14.39	35	15.43	35	16.64	36	18.01	35	73.01	3	4.64	24
安平區	12.81	36	13.85	36	14.83	36	15.90	37	16.80	37	75.05	1	3.99	31
中西區	25.23	17	26.50	17	27.86	16	29.22	16	30.53	16	65.26	36	5.30	12

資料來源：臺南市政府民政局

二、本區各里扶老比

本區 106 年底扶老比為 21.44%(相當於約 4.66 個青壯年扶養 1 個老人)，110 年底本區扶老比增加至 26.86%(相當於約 3.72 個青壯年扶養 1 個老人)，5 年間增加 5.42 個百分點。

本區 110 年底各里扶老比部分，以永平里 45.86%、民權里 39.34% 居 1、2 名(分別相當於約 2.18、2.54 個青壯年扶養 1 個老人)，壓力相對沉重，扶老比相對較低之地區，主要為老年人口比率較低之區域，依序為新東里(13.29%，相當於約 7.52 個青壯年扶養 1 個老人)、新南里(16.48%)、新北里(20.29%)等。(詳表 7、圖 12)

各里扶老比 106 年底至 110 年底 5 年期間變動情形部分，以忠政里增加 10.86 個百分點最多，其次為永平里增加 8.90 個百分點，再其次為三仙里增加 7.95 個百分點。(詳表 7、圖 13)

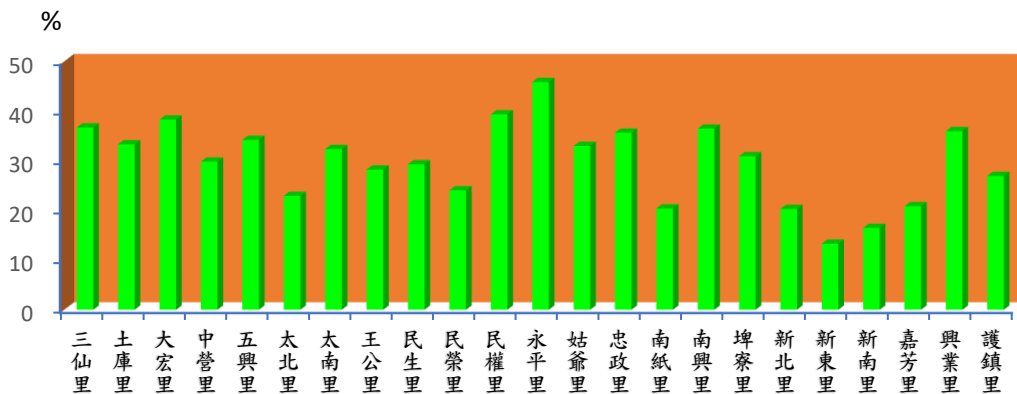


圖12、新營區110年底各里扶老比

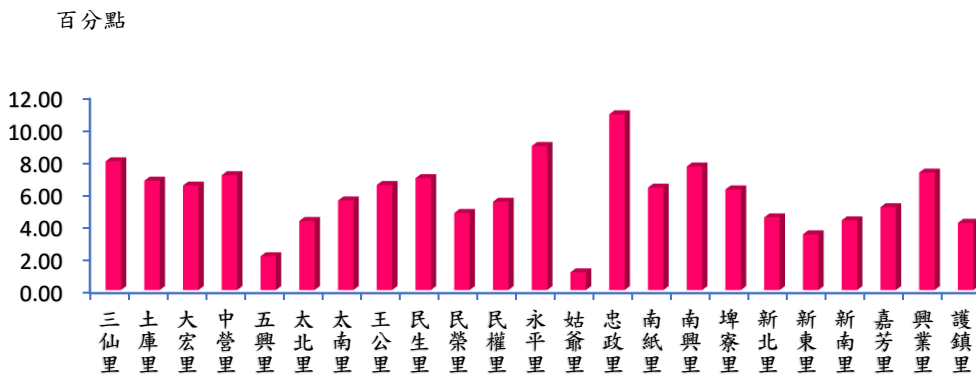


圖13、新營區106年底至110年底各里扶老比增減概況

表 7、新營區 106 年底至 110 年底扶老比增減-按里分

單位：人、%、百分點

里別	106 年底				110 年底				5 年間 扶老比 變動	排 名
	15-64 歲 (人)	65 歲以 上(人)	扶老比	扶老 比排 名	15-64 歲 (人)	65 歲以 上(人)	扶老比	扶老 比排 名		
新營區	55,826	11,969	21.44		52,375	14,070	26.86		5.42	
三仙里	2,334	671	28.75	7	2,120	778	36.70	4	7.95	3
土庫里	1,194	317	26.55	10	1,114	371	33.30	9	6.75	8
大宏里	2,353	749	31.83	5	2,079	796	38.29	3	6.46	10
中營里	1,016	231	22.74	14	895	267	29.83	13	7.10	6
五興里	1,302	418	32.10	3	1,205	412	34.19	8	2.09	22
太北里	1,500	280	18.67	18	1,426	327	22.93	18	4.26	19
太南里	1,443	387	26.82	9	1,323	428	32.35	11	5.53	13
王公里	3,626	788	21.73	16	3,253	918	28.22	15	6.49	9
民生里	2,762	618	22.38	15	2,506	734	29.29	14	6.91	7
民榮里	3,884	749	19.28	17	3,730	897	24.05	17	4.76	16
民權里	1,818	616	33.88	2	1,632	642	39.34	2	5.45	14
永平里	2,121	784	36.96	1	1,801	826	45.86	1	8.90	2
姑爺里	718	229	31.89	4	676	223	32.99	10	1.09	23
忠政里	3,942	977	24.78	11	3,454	1,231	35.64	7	10.86	1
南紙里	3,364	473	14.06	21	3,134	639	20.39	20	6.33	11
南興里	1,998	576	28.83	6	1,780	649	36.46	5	7.63	4
埤寮里	1,409	348	24.70	12	1,294	400	30.91	12	6.21	12
新北里	4,235	669	15.80	19	4,259	864	20.29	21	4.49	17
新東里	5,990	590	9.85	23	6,049	804	13.29	23	3.44	21
新南里	4,543	553	12.17	22	4,655	767	16.48	22	4.30	18
嘉芳里	1,634	257	15.73	20	1,588	331	20.84	19	5.12	15
興業里	1,477	424	28.71	8	1,318	474	35.96	6	7.26	5
護鎮里	1,163	265	22.79	13	1,084	292	26.94	16	4.15	20

資料來源：臺南市政府民政局

陸、兩性老年人口

推動兩性平權係現今施政方向，兩性人口數及結構變動影響人口施政方向，選取近5年本區老年人口並按性別區分觀察相觀數據，110年底本區男、女性老年人口數各為6,416人、7,654人，較106年底5,482人、6,487人各增加17.04%、17.99%，另占各自性別總人口數110年底男性為17.24%、女性為19.99%，與106年底比較，男性增加3.02個百分點，女性增加3.53個百分點。(詳表8)

老化指數部分，110年底男性135.59%，女性為176.81%，後者較前者高41.22個百分點，顯示女性人口老化程度比男性高，二者均較106年底增加，其中男性增加31.53個百分點，女性增加44.50個百分點。扶老比部分110年底男性為24.60%，女性為29.11%，後者較前者高4.51個百分點，與106年底比較，男性增加4.88個百分點，女性增加5.96個百分點，顯示女性青壯人口扶養女性老人負擔較重。(詳表8)

表8、新營區兩性老年人口比率變動

單位：人、%、百分點

項目別	性別	106年底	110年底	110年底較106年底變動
老年人口數	男	5,482	6,416	17.04
	女	6,487	7,654	17.99
老年人口占總人口數比率	男	14.22	17.24	3.02
	女	16.46	19.99	3.53
幼年人口數	男	5,268	4,732	-10.17
	女	4,903	4,329	-11.71
青壯年人口數	男	27,802	26,078	-6.20
	女	28,024	26,297	-6.16
老化指數	男	104.06	135.59	31.53
	女	132.31	176.81	44.50
扶老比	男	19.72	24.60	4.88
	女	23.15	29.11	5.96

資料來源：臺南市政府民政局

觀察 110 年底各里老人人口比率按性別分，男性部分以永平里 26.59% 居首、南興里 24.25% 居次；女性部分以永平里 30.73% 居首，姑爺里 26.70% 次之，各里女性老化程度皆比男性高。(詳表 9)

110 年底老年人口性比例部分，除土庫里、中營里、五興里、太北里、太南里、民生里、永平里、姑爺里、埤寮里、護鎮里等 10 里大於 100%，表示土庫里等 10 里之男性老年人口大於女性老年人口外，其餘各里均小於 100%，以興業里 85.90% 最低。(詳表 9)

110 年底老化指數部分，男性以五興里 364.29% 居首，南興里 318.56% 居次；女性以土庫里 390.00% 居首，南興里 373.63% 次之。全區男、女性各有 20、22 個里大於 100.00%，其表示本區大多數里老年人口數大於幼年人口數。(詳表 9)

110 年底扶老比部分，男性以永平里 41.68% 居首，民權里 38.22% 居次，女性以永平里 50.47% 居首，三仙里 41.55% 次之，均遠大於全區平均 24.60%、29.11%。(詳表 9)

表 9、新營區各里兩性比例、老化指數、扶老比

單位：人、%

里別	110 年底										
	總人口數		老人人口數		老人人口比率		老人人口 性比率	老化指數		扶老比	
	男	女	男	女	男	女		男	女	男	女
新營區	37,226	38,280	6416	7654	17.24	19.99	97.25	135.59	176.81	24.60	29.11
三仙里	1,554	1,669	338	440	21.75	26.36	93.11	218.06	258.82	31.86	41.55
土庫里	834	776	176	195	21.10	25.13	107.47	234.67	390.00	30.19	36.72
大宏里	1,709	1,767	366	430	21.42	24.34	96.72	120.39	144.78	35.23	41.35
中營里	653	642	125	142	19.14	22.12	101.71	164.47	249.12	27.65	32.05
五興里	907	822	204	208	22.49	25.30	110.34	364.29	371.43	31.53	37.28
太北里	988	917	148	179	14.98	19.52	107.74	185.00	248.61	19.47	26.88
太南里	1,029	865	211	217	20.51	25.09	118.96	277.63	323.88	28.44	37.35
王公里	2,421	2,461	401	517	16.56	21.01	98.37	106.93	153.87	24.38	32.15
民生里	1,815	1,812	345	389	19.01	21.47	100.17	169.12	212.57	27.25	31.37
民榮里	2,473	2,684	385	512	15.57	19.08	92.14	133.68	211.57	21.39	26.53
民權里	1,339	1,377	305	337	22.78	24.47	97.24	129.24	163.59	38.22	40.41
永平里	1,478	1,409	393	433	26.59	30.73	104.90	276.76	366.95	41.68	50.47
姑爺里	518	457	101	122	19.50	26.70	113.35	258.97	329.73	26.72	40.94
忠政里	2,517	2,703	554	677	22.01	25.05	93.12	216.41	242.65	32.45	38.75
南紙里	2,021	2,166	285	354	14.10	16.34	93.31	135.07	174.38	18.69	22.00
南興里	1,274	1,343	309	340	24.25	25.32	94.86	318.56	373.63	35.60	37.28
埤寮里	955	944	190	210	19.90	22.25	101.17	172.73	221.05	29.01	32.86
新北里	2,852	3,044	376	488	13.18	16.03	93.69	97.92	125.45	17.97	22.52
新東里	4,090	4,294	373	431	9.12	10.04	95.25	45.82	60.11	12.85	13.70
新南里	3,016	3,218	335	432	11.11	13.42	93.72	77.55	113.68	14.90	17.96
嘉芳里	1,089	1,092	154	177	14.14	16.21	99.73	112.41	141.60	19.30	22.41
興業里	914	1,064	207	267	22.65	25.09	85.90	199.04	325.61	34.33	37.34
護鎮里	780	754	135	157	17.31	20.82	103.45	166.67	203.90	23.94	30.19

資料來源：臺南市政府民政局

柒、結語

- (一)本區從 106 年底至 110 年底近 5 年間，在三段年齡層中以 65 歲以上年齡層老年人口增加最多，增加率為 17.55%(幼年人口增加率為-10.91%，青壯年人口增加率為-6.18%)且占總人口數比率也逐年增加，110 年底本區老年人口比率為 18.63%較 106 年底 15.35 增加 3.28 個百分點，在臺南地區排名第 25 高。
- (二)本區各里 110 年底老年人口比率皆較 106 年底增加，其中增加最多的里為忠政里增加 5.97 個百分點，其次為南興里增加 4.61 個百分點，且 110 年底老年人口比率均已達到高齡化社會(大於 7%)，其中 7 里比率達 14%-20%，已成為高齡社會；更有三仙、土庫、大宏、中營、五興、太南、民生、民權、永平、姑爺、忠政、南興、埤寮、興業等 14 里比率大於 20%，已成為超高齡社會。
- (三)本區各里 110 年底老化指數有 21 個里大於 100%，其中以五興里 367.86%與南興里 345.21%居第 1、2 高，老化指數低於 100%之里包括新東里(52.51%)、新南里(94.46%)等 2 里，係本區人口較多的里，生活機能良好，屬於新重劃區，且綠帶、綠地、公園等規畫良好，吸引年輕人居住，其老化指數相對較低，23 里以新東里老化指數 52.51%最低，並低於本區 110 年底老化指數 155.28%達 102.77 個百分點，為本區目前老化程度最低的里，在少子化的社會趨勢下，本區近 5 年幼年人口數呈現負成長 10.91%，新北里及興業里則為唯二在 5 年間幼年人口數呈現正成長的里(分別為 8.57%及 2.20%)，以致於新北里近 5 年老化指數雖有增加但相對緩慢。
- (四)本區各里 110 年底扶老比大致與老年人口比率及老化指數成正向關係，以永平里 45.86%與民權里 39.34%居第 1、2 高(分別相當於 2.18、2.54 個青壯年扶養 1 個老人)，壓力相對沉重；以新東里(13.29%，相當於約 7.52 個青壯年扶養 1 個老人)最低、其次為新南里(16.48%)、新北里(20.29%)等。

(五)本區 110 年底男性老化指數為 135.59%，女性老化指數為 176.81%，後者較前者高 41.22 個百分點，顯示女性人口老化程度比男性高；男性扶老比 24.60%，女性扶老比 29.11%，女性較男性扶老比高 4.51 個百分點，主要原因為本區女性老年人口數(7,654 人)較男性老人人口數(6,416 人)多所致。