

臺南市鹽水區 111 年人口結構與特性暨性別分析



臺南市鹽水區公所編印

112 年 5 月

目 錄

壹、前言	1
貳、人口簡要分析	2
一、人口概況	2
二、性別比概況	3
三、年齡分析	4
四、結婚狀況	5
五、教育程度	7
六、老化程度	8
七、原住民程度	9
八、遷出遷入狀況	10
九、人口動態分析	11
參、結論	13

人口統計分析

壹、前言

臺南市鹽水區位於臺南市西北邊，東毗連新營、後壁區，西與學甲區為鄰，南接下營區，處八掌溪南岸。

人口是國家構成的基本要素之一，人口的數量、分布、結構、特性等是政府制定各項政策的基礎，決定國家發展的重要關鍵。

近年來，由於經濟蓬勃發展，社會轉型迅速，加上醫療科技進步，衛生條件提升，國民健康改善，導致人口數量、分布、結構、變遷、特徵等均呈顯著的變化，例如低出生率、人口零成長、人口老化等問題。人口結構老化所衍生之勞動力缺乏、生產力下降，將影響國家競爭力。因此確實掌握人口變動情形，妥善規劃以質代量的人口政策，實不容忽視。

為掌握本區現住人口之脈動，本文彙整本區民國 100 年至 111 年之間現住人口統計資料，特就本區歷年人口、年齡、婚姻、教育、老化等相關資料，以文字敘述輔以圖表的方式呈現，提供本區整體規劃未來發展之參考。

貳、人口簡要分析

一、人口概況

民國 111 年底本區總人口數 24,452 人，占臺南市總人口 1,852,997 之比例為 1.32%，居臺南市 37 區第 21 位。以近 10 年總人口數觀之，相較民國 100 年人口數由 26,891 人，減少 2,439 人，顯示本區人口總數呈現逐漸減少的狀態。

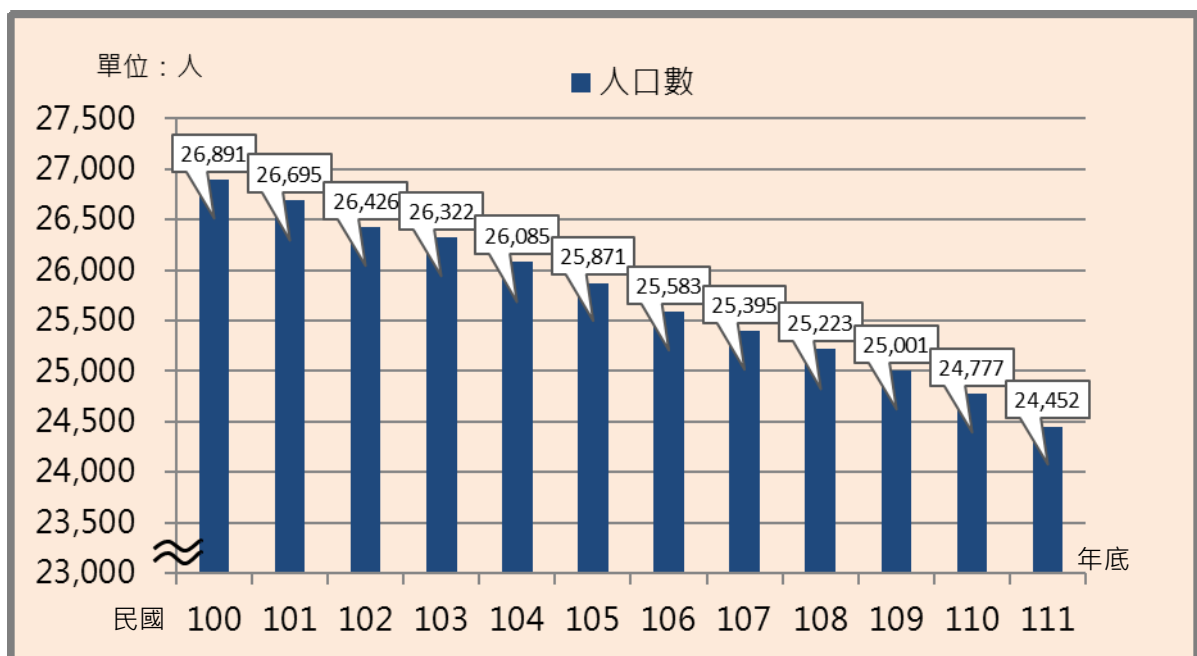
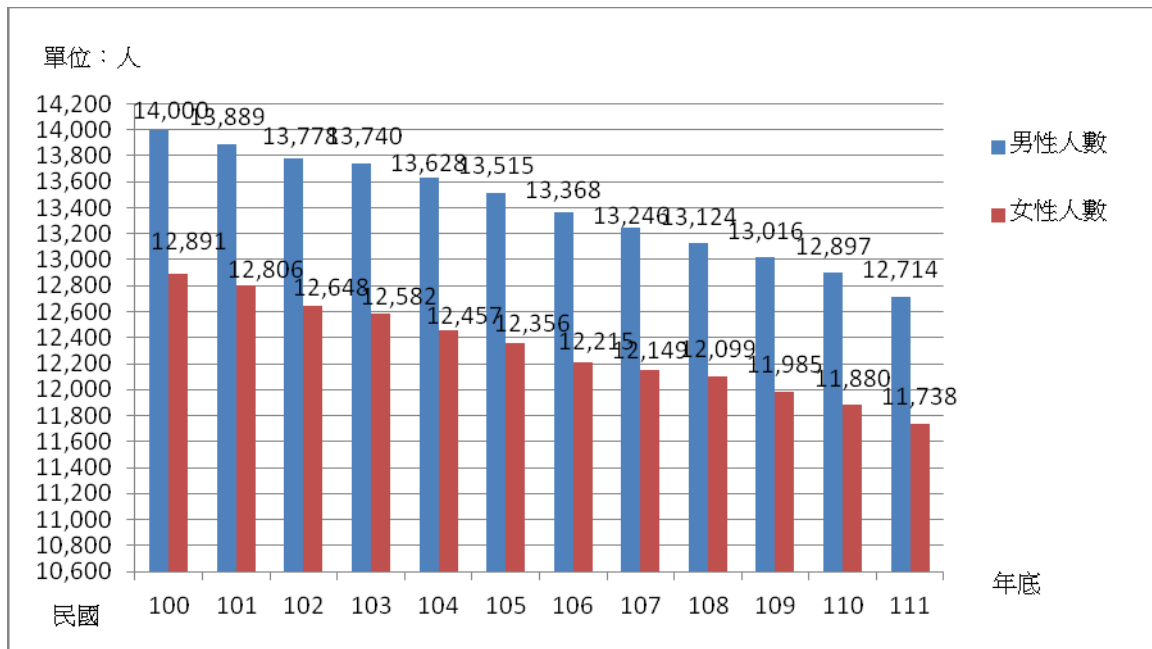


圖 1 臺南市鹽水區歷年人口數

二、性別比概況

性比例表示男生人口數對女性人口數的比例，亦即每百個女子所當男子數。本區 111 年底總人口數 24,452 人，其中男性有 12,714 人，占 52.00%，女性有 11,738 人，占 48.00%；以最近 10 年的資料觀察，皆是男性人口數大於女性人口數，藉由性別比例計算，100 年底性別比例 108.60，至 111 年底性別比 108.31，性別比例減少 0.29，顯示每百名女性人口所當之男性人口減少 0.29 人。這十年來本區總人口數逐漸下降，人口呈現負成長，自 100 年至 111 年間，男性人口數減少 9.19%，女性人口數減少 8.94%，女性人口數減少的幅度小於男性人口數。



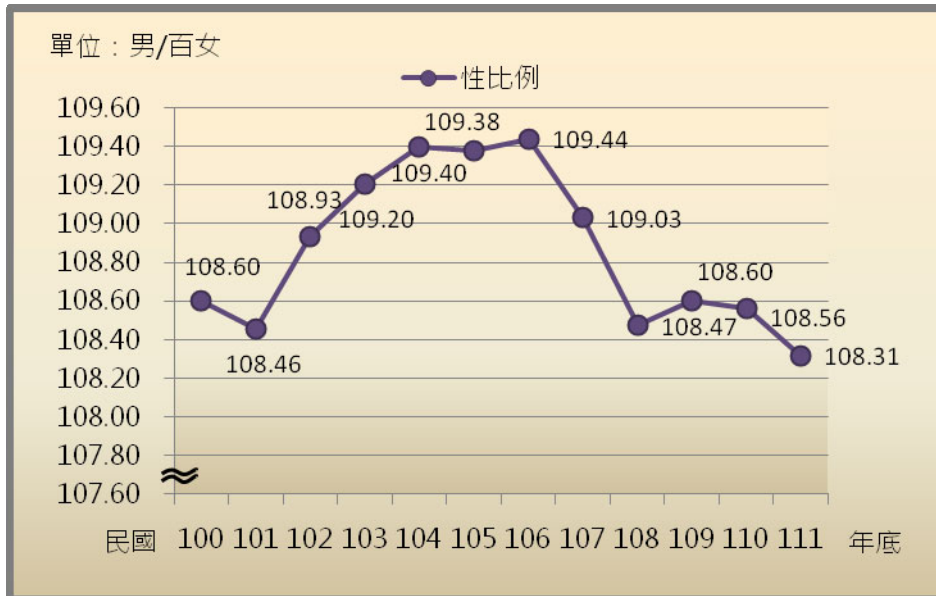


圖 3 臺南市鹽水區人口性別比例

三、年齡分析

本區人口分成幼年人口（0 歲~14 歲）、青壯年人口（15 歲~64 歲）及老年人口（65 歲以上）等 3 個年齡層，來分析其結構變化情形。

- （一）本區幼年人口數（0 歲~14 歲）占本區總人口數比例逐年遞減，111 年底占總人口數 8.94%，較上年底 9.22% 減少 0.28 個百分點，與 100 年底 12.36% 比較，則減少 3.42 個百分點。
- （二）青壯年人口數（15 歲~64 歲）為最適於工作年齡之勞動力人口，111 年人口數為 16,816 人，占總人口數 68.77%，較 100 年底 70.74 %，減少 1.97 個百分點，與上年底 69.11% 比較，減少 0.34 個百分點。

(三) 老年人口數(65歲以上)，100年底至101年底呈現遞減現象；102年底老年人口數開始上升，至111年底則較上年底增加1.49個百分點。

年底別	合計			0-14歲			15-64歲			65歲以上		
	計	男	女	計	男	女	計	男	女	計	男	女
100年	26,891	14,000	12,891	3,323	1,725	1,598	19,024	10,258	8,766	4,544	2,017	2,527
101年	26,695	13,889	12,806	3,200	1,655	1,545	18,963	10,218	8,745	4,532	2,016	2,516
102年	26,426	13,778	12,648	3,074	1,597	1,477	18,786	10,140	8,646	4,566	2,041	2,525
103年	26,322	13,740	12,582	2,987	1,555	1,432	18,648	10,079	8,569	4,687	2,106	2,581
104年	26,085	13,628	12,457	2,843	1,479	1,364	18,518	10,024	8,494	4,724	2,125	2,599
105年	25,871	13,515	12,356	2,727	1,438	1,289	18,295	9,876	8,419	4,849	2,201	2,648
106年	25,583	13,368	12,215	2,592	1,371	1,221	18,089	9,738	8,351	4,902	2,259	2,643
107年	25,395	13,246	12,149	2,489	1,302	1,187	17,913	9,635	8,278	4,993	2,309	2,684
108年	25,223	13,124	12,099	2,385	1,221	1,164	17,685	9,495	8,190	5,153	2,408	2,745
109年	25,001	13,016	11,985	2,331	1,197	1,134	17,442	9,342	8,100	5,228	2,477	2,751
110年	24,777	12,897	11,880	2,284	1,181	1,103	17,124	9,167	7,957	5,369	2,549	2,820
111年	24,452	12,714	11,738	2,187	1,139	1,048	16,816	8,975	7,841	5,449	2,600	2,849

資料來源：臺南市政府民政局

四、結婚狀況

民國111年底本區人口中，未婚者有9,389人，占總人口數的38.40%；已婚有配偶者10,664人，占43.61%；離婚者有2,190人，占8.96%；喪偶者2,209人，占9.03%。

就婚姻狀況來看，由於社會觀念的開放，對於不幸的婚姻能以較正面的觀念去看待，致離婚情形有逐年增加的趨勢，離婚人口占本區人口之比率由民國100年底為6.30%，至民國111年底提高為8.96%。

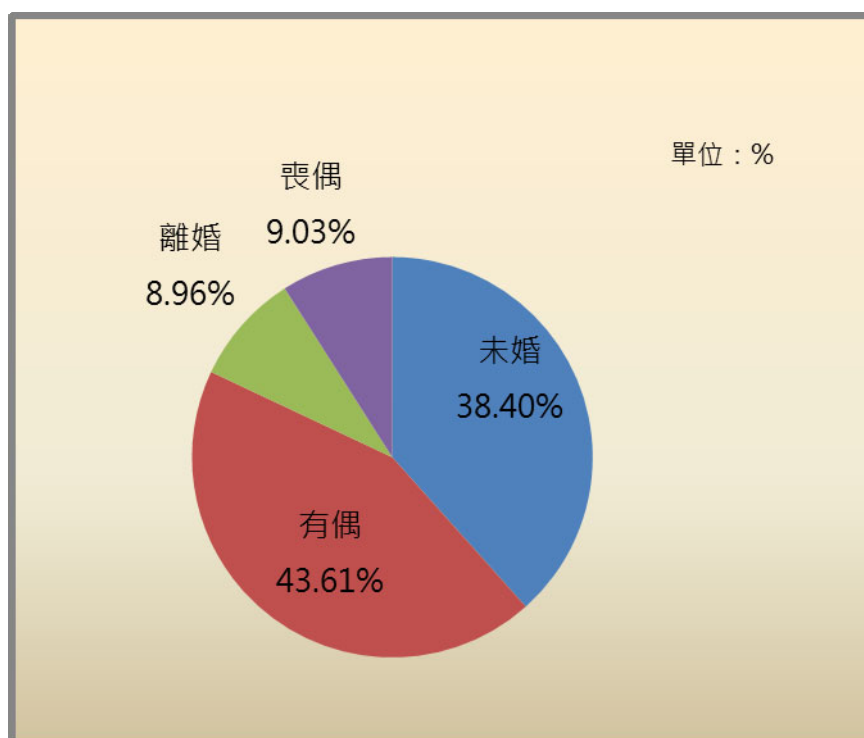


圖 4 臺南市鹽水區人口婚姻狀況

表2 臺南市鹽水區現住人口婚姻狀況

單位：人、%

年底	總計	未婚	百分比	有偶	百分比	離婚	百分比	喪偶	百分比
100	26,891	10,688	39.75%	12,229	45.48%	1,693	6.30%	2,281	8.48%
101	26,695	10,600	39.71%	12,071	45.22%	1,730	6.48%	2,294	8.59%
102	26,426	10,491	39.70%	11,856	44.86%	1,798	6.80%	2,281	8.63%
103	26,322	10,385	39.45%	11,820	44.91%	1,845	7.01%	2,272	8.63%
104	26,085	10,253	39.31%	11,678	44.77%	1,901	7.29%	2,253	8.64%
105	25,871	10,110	39.08%	11,558	44.68%	1,932	7.47%	2,271	8.78%
106	25,583	10,003	39.10%	11,385	44.50%	1,957	7.65%	2,238	8.75%
107	25,395	9,896	38.97%	11,247	44.29%	2,027	7.98%	2,225	8.76%
108	25,223	9,803	38.87%	11,117	44.07%	2,072	8.21%	2,231	8.85%
109	25,001	9,694	38.77%	10,954	43.81%	2,125	8.50%	2,228	8.91%
110	24,777	9,580	38.66%	10,836	43.73%	2,151	8.68%	2,210	8.92%
111	24,452	9,389	38.40%	10,664	43.61%	2,190	8.96%	2,209	9.03%

五、教育程度

教育程度之高低為評估人口素質一項重要的指標，反映該社會的文化水準。

至民國 111 年底，本區轄內有 8 所國民小學，1 所國民中學，對本區人口素質的提升，具有極大助益。

本區民國 111 年底 15 歲以上人口為 22,265 人，佔總人口的 91.06%，其中研究所以上程度者 1,019 人占 4.58%；大學(含獨立學院)程度者 5,164 人占 23.19%；專科教育程度者 2,173 人占 9.76%；高中(職)程度者 6,806 人占 30.57%；國(初)中程度者 3,310 人占 14.87%；小學程度者 3,282 人占 14.74%；自修 22 人占 0.10%；不識字者 489 人占 2.20%。

上述資料顯示，本區 111 年底具有專科以上之高等教育程度人口占 15 歲以上人口的 37.53%，較民國 103 年底的 31.76% 增加 5.77 個百分點，較民國 100 年底的 28.77%，增加 8.76 個百分點，可見隨著高等教育人口比例逐年增加，顯示本區人口素質不斷提升中。

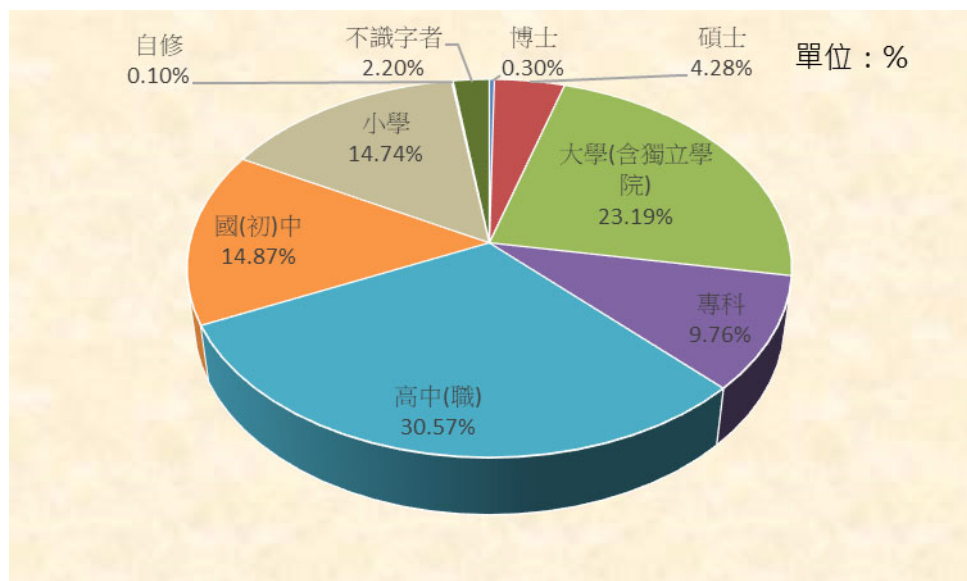
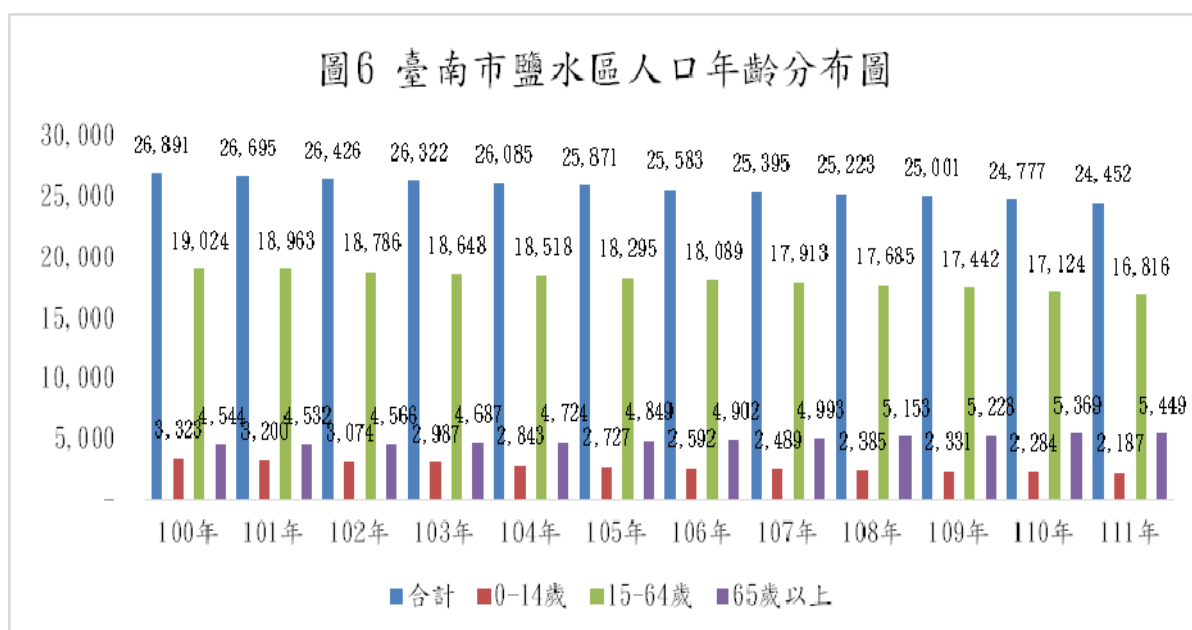


圖 5 臺南市鹽水區 111 年底 15 歲以上現住人口之教育程度

六、老化程度

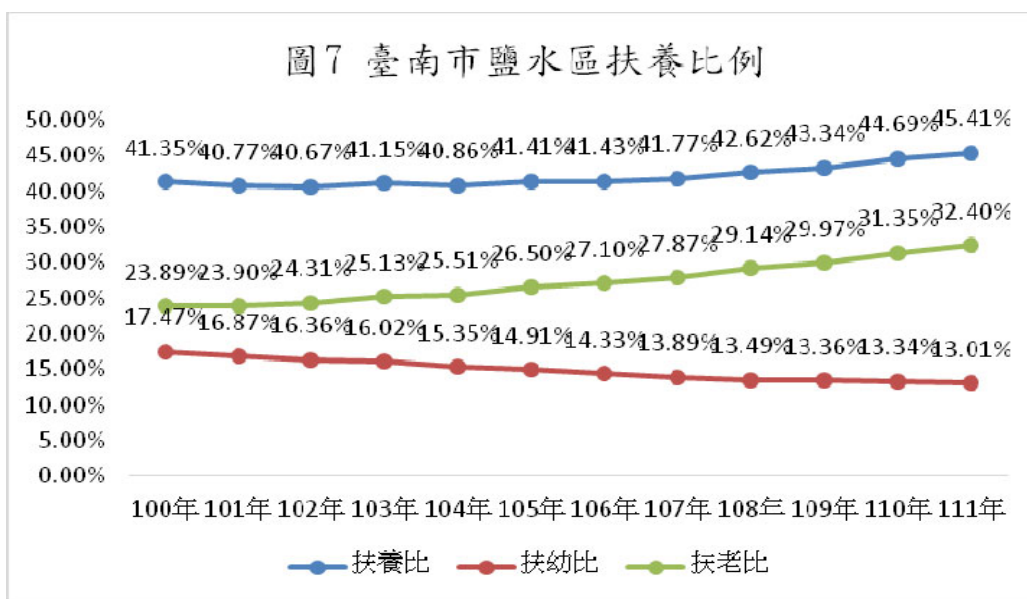
(一) 人口數

截至 111 年鹽水區人口計 24,452 人，其中 65 歲以上老年人口為 5,449 人，占總人口之 22.28%，較 100 年增加 905 人 (+19.92%) 其中女性老年人口 2,849 人 (占 52.28%) 多於男性老年人口之 2,600 人 (占 47.72%)。



(二) 扶養比

111 年底每百位工作年齡人口 (15-64 歲者) 為 16,816 人，所需扶養之依賴人口數 (0-14 歲及 65 歲以上人口者) 為 7,653 人，其扶養比 (0-14 歲及 65 歲以上人口者除以 15-64 歲人口數) 為 45.41%，其中扶老比 (老年人口數除以 15-64 歲人口數) 為 32.40%，超越扶幼比 (幼年人口數除以 15-64 歲人口數) 為 13.01%，亦即扶養老年人口數超越幼年人口，相較於 100 年底扶養比 41.35%，111 年底扶養比持續上升至 45.41%，係受扶老比上升至 32.40% 所致。



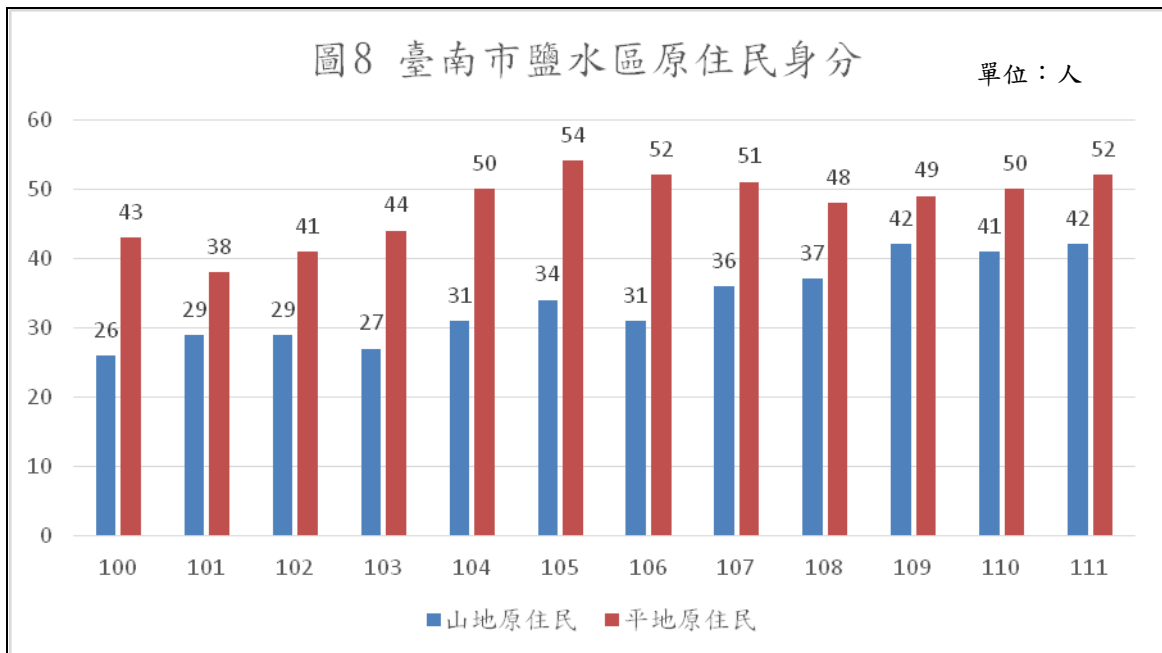
七、原住民程度

本區民國 111 年底平地原住民為 52 人占本區總人口數之比例為 0.20%，而山地原住民為 42 人，占本區總人數之比例為 0.17%。其中平地原住民其族別以阿美族 51 人占居多，山地原住民則以布農族 12 人占居多其次為排灣族，而相較於 100 年度的平地原住民為 43 人，山地原住民為 26 人有逐漸緩增之趨勢。

表三臺南市鹽水區現住原住民族別狀況

單位：人

身分	合計	阿美族	泰雅族	排灣族	布農族	魯凱族	卑南族	鄒族	賽夏族	雅美族	邵族	噶瑪蘭族	太魯閣族	撒奇萊雅族	賽德克族	拉阿魯哇族	卡那卡那富族	尚未申報
平地原住民	52	51	0	1	0	0	0	0	0	0	0	0	0	0	0	0	0	0
山地原住民	42	3	8	11	12	5	0	1	0	0	0	0	2	0	0	0	0	0



八、遷出遷入狀況

人口變動主要成因之一為社會增加率，社會增加率係一地區的人口因移入或移出而有所增減，簡單來說就是遷入人數與遷出人數的差，當社會增加率為正值時，表示遷入人數大於遷出人數，反之，則為遷出人數大於遷入人數，此時在無考量出生及死亡人數時，人口數就會減少。111年底本區社會增加率為-2.36%為負值，表示本區遷入人數小於遷出人數，進一步觀察近十年來本區社會增加率皆為負值，表示本區遷出人數大於遷入人數居多。

表 4 臺南市鹽水區人口社會增加概況

單位：人、‰

年	遷入		遷出		社會增加率
	人數	遷入率	人數	遷出率	
100	857	45.62	1,053	52.88	-7.25
101	908	45.91	1,050	51.21	-5.30
102	868	46.08	983	50.41	-4.33
103	955	48.49	962	48.76	-0.27
104	760	44.15	879	48.70	-4.54
105	764	46.23	823	48.50	-2.27
106	722	43.42	847	48.28	-4.86
107	790	51.39	811	52.22	-0.82
109	739	49.43	776	50.89	-1.46
110	735	44.96	773	46.49	-1.53
111	704	43.35	762	45.70	-2.36

九、人口動態分析

出生、死亡和人口遷移是決定人口消長的基本因素，在人類長久的歷史上，對人類成長扮演極為重要的角色，甚至在近

三十餘年來，許多政策的訂定，主要以上述三者的發展為其目標。

(一) 粗出生率

本區 111 年粗出生率為 3.45‰ 較 110 年 4.62‰ 下降 1.17 個千分點，較 100 年 7.14‰ 下降 3.69 個千分點，近 10 年來粗出生率最高為 101 年，為 7.91‰，應與龍年有關。

(二) 粗死亡率

死亡是人口動態事項的一項，關係著人口自然生長，且關係著經濟發展，死亡水準的高低直接反映衛生設備的良窳與人民健康狀況，間接反映社會經濟發展的高低。本區 111 年之粗死亡率為 14.30‰ 較 110 年 12.09‰ 上升 2.21 個千分點，較 110 年 9.84‰ 上升 4.46 個千分點。

(三) 人口自然增(減)率

人口自然增(減)率為粗出生率減粗死亡率之差，本區 111 年自然增(減)率為 -10.85‰ 較 100 年 -2.7‰ 減少 8.15 個千分點。

表5 臺南市鹽水區現住人口自然增加概況

單位：人、‰

年	出生		死亡		自然增加率
	人數	粗出生率	人數	粗死亡率	
100	193	7.14	266	9.84	-2.70
101	212	7.91	266	9.93	-2.02
102	179	6.74	333	12.54	-5.80
103	170	6.45	267	10.12	-3.68
104	152	5.80	270	10.30	-4.50
105	145	5.58	300	11.55	-5.97
106	163	6.34	326	12.67	-6.34
107	148	5.81	315	12.36	-6.55
108	144	5.69	279	11.02	-5.33
109	141	5.61	312	12.42	-6.81
110	115	4.62	301	12.09	-7.47
111	85	3.45	352	14.30	-10.85

資料來源：臺南市政府民政局

參、結論

一、區內老年人口比例逐年提升

民國111年65歲以上之老年人口有5,449人，占本區總人口數22.28%，為近年來最高。面對日益增加的老年人口，建構完善的老人醫療機構及社會福利措施，如醫療保險、安養照護等福利措施，為長者提供必要的服務，提高他們的生活品質，即是我們需持續努力的目標。

二、離婚人口比重有逐年上升趨勢

以民國111年觀之，本區的離婚人口有2,190人，顯示婚姻的不穩定性增加，導致單親家庭比率攀升，衍生子女教養及照護問題，值得政府單位重視。

三、受高等教育人口比重逐年增加

本區民國111年底15歲以上人口22,265人，大專以上教育程度者占15歲以上人口數的37.53%，較民國100年的28.77%提升8.76%，高中（職）以上教育程度者占15歲以上人口數的68.10%，較民國100年的57.84%提升10.26%，顯示本區教育日漸普及，教育程度已普遍提高，提供本區優質勞動人力及經濟發展的重要基礎。